

Inriktningsdokument: Räddningstjänst under höjd beredskap (RUHB), Östra Göinge kommun

Antagen KS 2025-02-13 § 12

Dokumentet är en komplettering till kapitel 8.9.4 i
KFS 3 - Handlingsprogram enligt Lag (2003:778) om skydd mot
olyckor, Östra Göinge kommun, antagen KS 2022-04-13 § 25.



**ÖSTRA
GÖINGE**

Innehållsförteckning

Övergripande: 8 kap. Lagen om Skydd mot Olyckor	3
Kommunens övergripande ledning	3
Inriktning för räddningstjänsten under höjd beredskap	4
Räddningstjänstens utökade ansvarsområde	5
Räddningstjänstens krigsorganisation och ledning	6
Ledning, samverkan och samordning	7
Räddningsstab, bakre ledningsstöd	8
TRC:s bemanning under höjd beredskap.	9
Personalplanering och bemanning	10
Räddningstjänstens insatsorganisation/typstyrkor	10
Ledning och uppgifter vid räddningsinsats	11
Insats efter luftangrepp mot punktmål	11
Typskada för dimensionering av insatsstyrka/ typstyrka	11
steg 1	12
steg 2	12
steg 3	12
steg 4	12
Samverkan	13
Utbildning och övning	13
Insatsberedskap	13
Tilläggsenheter	14
Regionala förstärkningsenheter	14
Fysiskt skydd	14

Övergripande: 8 kap. Lagen om Skydd mot Olyckor

2 § I syfte att skydda och rädda befolkningen och civil egendom från verkningar av krig skall kommunens organisation för räddningstjänst under höjd beredskap, utöver vad som i övrigt framgår av denna lag, ansvara för:

- 1 - upptäckande, utmärkning och röjning av farliga områden.
- 2 - indikering, sanering och andra åtgärder för skydd mot kärnvapen och kemiska stridsmedel.
- 3 - kompletterande åtgärder som är nödvändiga för att verksamhet enligt denna paragraf skall kunna fullgöras.

Personal inom kommunens organisation för räddningstjänst skall under samma tid delta i åtgärder för första hjälp åt och transport av skadade samt för befolkningsskydd. Vad som gäller vid kommunal räddningstjänst skall gälla även när personalen inom kommunens organisation för räddningstjänst utför uppgifter enligt första och andra styckena.

3 § Är Sverige i krig eller krigsfara eller råder det sådana utomordentliga förhållanden som är föranledda av att det är krig utanför Sveriges gränser eller av att Sverige har varit i krig eller krigsfara, får regeringen meddela sådana föreskrifter som avviker från denna lag om det är av betydelse för totalförsvaret eller om det behövs för räddningstjänsten eller för att sanering efter utsläpp av radioaktiva ämnen skall kunna genomföras.

4 § Under höjd beredskap får regeringen eller den myndighet som regeringen bestämmer besluta att personal inom en kommuns organisation för räddningstjänst får tas i anspråk för uppgifter som inte rör den egna kommunen.

Kommunens övergripande ledning

Inriktning för planering

Planeringen ska utgå från att Sverige är i krig och krigshandlingar pågår på svenskt territorium med perioder av högintensiva strider och perioder med lägre stridsintensitet, en situation som allvarligt kommer att påverka samhällets funktionalitet under delar av denna tid.

Kommunstyrelsen ansvarar inom kommunen för att beredskapsförberedelserna får en enhetlig inriktning och genomförs på ett ändamålsenligt sätt.

Under höjd beredskap ansvarar kommunstyrelsen för ledningen av det civila försvaret som kommunen ska bedriva.

Kommunstyrelsen har ett geografiskt områdesansvar för samordning och samverkan. Av detta förstås vikten av nära samverkan och samordning med berörda parter inom kommunens geografiska område och att detta kan upprätthållas även under svåra förhållanden.

Samhällets resurser, främst i form av information, transporter samt skydd och bevakning, ska kunna koncentreras till att stödja de snabbmobiliserande militära förbanden.

Risken för allvarliga olyckshändelser inom kommunen och redovisade angreppsfall ställer också höga krav på omedelbar förmåga att kunna utöva samordnad ledning.

Ledningsgrupp, tjänsteman i beredskap K-TiB

Vid kommunens ledningsgrupp finns en tjänsteman i beredskap, K-TiB.

I uppgiften ingår att:

- ha beredskap och vara kontaktperson under icke ordinarie arbetstid
- initiera när ledningsgruppen ska sammankallas
- vara knuten till Räddningstjänstens R-TiB och TRC (Trygghets- och RäddningsCentral)
- ansvara för att information som kommer in till K-TiB sprids vidare till berörda kommunala verksamheter
- bedriva omvärldsbevakning genom att följa relevant rapportering och lägesbild
- dokumentera information och vidtagna åtgärder

Samverkansbefäl från Kristianstad ingår i kommunens ledningsgrupp.

Räddningsschefen beslutar om beredskapshöjning och anpassning av räddningstjänstens organisation utifrån rådande omständigheter.

Organisationens uthållighet

Regering och riksdag har i olika sammanhang börjat ange generella mål för det civila försvarets förmåga i propositioner och utredningar.

Här kan exempelvis nämnas **”uthållighet för tre-månaders målet”**.

Denna målsättning ger viss vägledning, men för att kunna bestämma vilken förmåga som verksamheten ska ha, behövs även antaganden om vilka behov som finns genom **kontinuitetsplanering** och hantering.

Inriktning för räddningstjänsten under höjd beredskap

Räddningstjänstens organisation under höjd beredskap grundar sig på den fredstida organisationen.

Räddningstjänsten i Kristianstad har ansvar för planering, organisering och ledning av räddningstjänsten under höjd beredskap för Östra Göinge kommun.

Hotbild, scenario/utveckling

Räddningstjänstens planering för höjd beredskap och krig, inriktas initialt på konsekvenserna av fientligt angrepp mot geografiskt avgränsade mål. Detta utgör

huvudsaklig grund för planering av skyddsåtgärder för befolkning och dimensionering av räddningstjänstens krigsorganisation.

Planeringsfall strategiskt överfall, SÖ och sabotage

(hot- och riskbild)

SÖ medger ingen tid för omfattande förändringar av rutiner och organisation.

Ett nödsamhälle upprättas och verksamheter kan inte ha samma kvalitet som i fred.

Ett primärt syfte för en angripare bedöms inledningsvis vara att med luftangrepp och genom sabotage slå ut anläggningar för militär och civil ledning.

Med sabotage mot skyddsobjekt för störningar i samhällsfunktioner för el - drivmedel och vattenförsörjning, kommunikation, information och nyhetsförmedling.

Dimensioneringsgrundande förutsättningar

Räddningstjänstens planering och förberedande åtgärder avseende befolkningens skydd och räddningstjänst, utgår från konsekvenserna av strategiskt överfall med luftangrepp och samtidiga sabotage av objekt för väsentliga samhällsfunktioner.

Studier och inventering av bedömda hot mot riskutsatta samhällsviktiga funktioner och infrastruktur i Östra Göinge kommun, ligger till grund för dimensionering av räddningstjänstens numerär och förmåga.

Behov av, och målsättning för insatsstyrkornas förmåga bedöms vara omedelbar vid beslut om höjd beredskap. Räddningstjänsten i Östra Göinge utgör en viktig resurs för samverkan och är en tillgång för räddningsinsatser inom Skåne Nordost.

Räddningstjänstens utökade ansvarsområde

Den kommunala räddningstjänstens ansvarsområde och uppgifter utökas under höjd beredskap.

I syfte att skydda och rädda befolkningen och civil egendom från verkningar av krig, ansvarar räddningstjänsten för:

- Upptäcka och utmärka farliga områden.
- Indikering, sanering och andra åtgärder för att minska konsekvenserna av radioaktivt nedfall och kemiska stridsmedel.
- Samt kompletterande åtgärder som är nödvändiga för att denna verksamhet ska kunna fullgöras.

Personal inom kommunens organisation för räddningstjänst har under höjd beredskap också i uppgift att delta i åtgärder för första hjälpen, transport av skadade samt för befolkningskydd (LSO 8 kap 2 §).

Räddningstjänstens krigsorganisation och ledning

Krigsorganisering ska kunna genomföras utan att beredskapen eller effektiviteten i den operativa förmågan minskar.

Räddningstjänsten ingår i samverkansområde för Nordöstra Skåne, en samverkan mellan räddningstjänsterna i sex kommuner. För Perstorps kommun hanteras endast systemledning av räddningstjänsten.

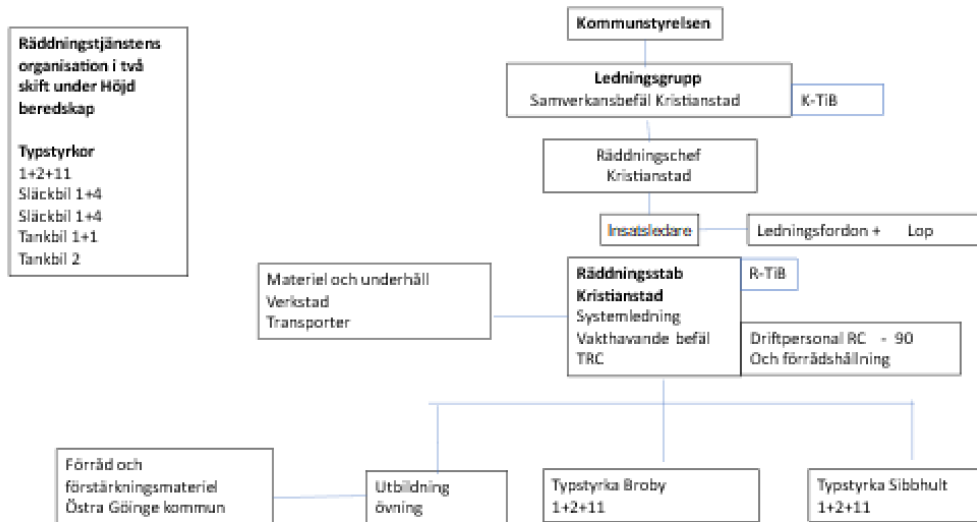
Förmåga att stå emot konsekvenserna av ett väpnat angrepp, där dessutom kemiska stridsmedel kan komma till användning, kan fullt ut uppnås endast genom gränslös kommunsamverkan inom Skåne Nord Ost och inom Skåne län.

Räddningstjänstens förmåga

Räddningstjänsten ska:

- Genomföra och hålla en aktuell planering för krigsorganisering.
- Säkerställa att nyckelpersonal inom organisationen kan tjänstgöra under höjd beredskap.
- Upprätta och vidmakthålla krigsorganiserad samordnad ledning dygnet runt inom 24 timmar.
- Tillse att de personer som utövar ledning har behörighet att genom delegation fatta beslut.
- Ha tillgång till lämpliga lokaler och resurser för kommunikation.
- Planering för krigsorganisering bygger på två dygns omställning till verksamhet i två skift.
- Från dygn två och upp till en vecka ska organisationen kunna kompletteras med civilpliktiga räddningsmän och avtalad personal.
- Beredskap bibehålls i två skift.

Dimensionerad krigsorganisation i två skift vid höjd beredskap för Östra Göinge kommun



Räddningstjänsten i Kristianstad utövar ledning av räddningstjänsten i Östra Göinge kommun, samt initierar och svarar för behov av samverkan och samordning.

Ledning, samverkan och samordning

Tjänsteman i beredskap (R-TiB Kristianstad)

För att säkerställa räddningstjänstens beredskap under dygnets alla timmar finns en tjänsteperson/ vakthavande befäl i jour/ R-TiB.

I uppgiften ingår att:

- ha beredskap och vara kontaktperson under icke ordinarie arbetstid
- vara knuten till kommunens larmcentral, TRC och lätt att kontakta för andra aktörer
- ansvara för att information som kommer in till R-TiB sprids vidare till berörda verksamheter
- värdera information och vid behov kunna aktivera berörda verksamheter
- vara en stödjande funktion för analys och beslut om tidiga åtgärder
- bedriva omvärldsbevakning genom att följa relevant rapportering och lägesbild
- vara ISK, inriktnings- och samordningskontakt för Skåne Nord Ost i Regional samverkan
- dokumentera information och vidtagna åtgärder i webbaserat informationssystem
- vidta beredskapshöjande åtgärder, initiera ledningsorganisation
- kunna starta upp stabsarbetet

Vid signal om att något inträffat eller befaras inträffa, sker erforderliga kontakter i syfte att bedöma situationen och dess möjliga konsekvenser. Vid behov initieras en anpassning av ledningsorganisationen.

Räddningstjänstens operativa ledning i Kristianstad

Räddningsstab, bakre ledningsstöd

Stabschef

Vakthavande befäl, systemledning/ R-TiB

Befälsfunktioner

Resursbefäl/HR-funktion för bemanning

Taktisk analys

Informationshantering internt, externt

Räddningsstaben ska:

- Utöva systemledning och strategisk resurstilldelning.
- Samverka med kommunens K-TiB.
- Ge råd och bistånd i samband med räddningsinsats.
- Säkerställa underhåll- och personalförsörjning/avlösning.
- Bedriva informationshantering, ej till allmänheten förutom vid räddningsinsats
- Varna och informera befolkningen vid fara genom systemet för utomhus varning.
- Förmedla specialistkunskap, främst avseende kem/C och radioaktiv strålning.
- Förmedla resurser av sakkunniga avseende Byggnads- och reparation.
- Hantera militära och övriga samverkansfrågor.

Stabens ledningsplats är i Kristianstad.

Räddningsstaben understödjer primärt kommunerna Kristianstad, Hässleholm, Perstorp, Osby, Östra Göinge och Bromölla avseende systemledning.

TRC, trygghets- och räddningscentralen

Central funktion för ledning och samordning så väl i fredstid som under svåra påfrestningar och kriser samt under höjd beredskap.

Fortsatt bedriva larmfunktionen för 112.

Säkerställa systemledningsfunktionen (vakthavande befäl) inom samverkansområdet för Skåne Nord Ost.

Utgöra trygghetscentral för kommunala larm för de som vistas och bor i Skåne Nord Ost-kommunerna Kristianstad, Hässleholm, Osby, Bromölla, Östra Göinge, Perstorp och Hörby.

TRC ska hantera kommunala beredskaper, kommunala trygghetslarm, kommunala bolags olika larm och beredskaper, kameraövervakning, väktarlarm, kommunal felanmälan, E-tillsyn och sociala jourer.

TRC:s bemanning under höjd beredskap.

Omställning till höjd beredskap och indelning i skift.

Inom 24 timmar utökas bemanning till fyra operatörer i tre skift under två-fyra dygn.

Därefter anpassad bemanning/ skift med erforderligt antal operatörer i varje skift.

Information

Räddningsstaben svarar för information till befolkningen i samband med räddningsinsats.

Samverkan skall ske med kommunens ledningsgrupp och räddningstjänstens representant.

För samordnad information svarar kommunens informationschef och informationsenhet.

Myndighetsbeslut och varningsinformation kan behöva förmedlas till andra myndigheter och samverkande organ för ledning och verkställande av totalförsvarsviktig verksamhet.

Även befolkningen har behov av snabb och korrekt information för att kunna handla på ett ändamålsenligt sätt.

Varning

TRC ska säkerställa varning till de som vistas inom riskområde för strategiskt överfall och larmområde för kemiska stridsmedel, med en radie av 5 kilometer.

De som vistas inom riskområde för luftanfall vid strategiskt överfall, ska kunna ges förvarning via systemet för utomhus varning. Utomhusvarningen startas i TRC av larmoperatör.

Vid höjd beredskap finns två olika varningar. Vid omedelbar krigsfara kan regeringen beordra signalen beredskapslarm för att kalla in civil personal till militärtjänstgöring samt vid luftangrepp kan kommunerna sända signalen för flyglarm vid information från försvarsmakten, för att varna befolkningen.

Beredskapslarm

Beredskapslarmet är 30 sekunder långa ljudstötter med 15 sekunders paus mellan som upprepas under 2 minuter.

Flyglarm

Flyglarm är 2 sekunder långa ljudstötter med 2 sekunders paus mellan som upprepas under 1 minuter.

Varnings signaler initieras inom kommunerna Kristianstad, Östra Göinge, Bromölla, Osby och Hässleholm, Perstorp. Varning utlöses på order i första hand från Systemledning (vakthavande befäl) TRC i Kristianstad.

Hässleholm utgör reservcentral för larm och varning.

Personalplanering och bemanning

Lagtext

1 § Totalförsvarspliktig personal som är inskriven för civilplikt vid en kommunal organisation för räddningstjänst, inkallats för tjänstgöring enligt 4 kap. 7 § lagen (1994:1809) om totalförsvarsplikt, ingår även denna personal i kommunens organisation för räddningstjänst.

Arbetsrättsliga beredskapslagen

Vid *högsta beredskap*, dvs. om Sverige är i krig, ska den arbetsrättsliga beredskapslagen (1987:1262) tillämpas. Efter regeringens förordnande, får bestämmelserna i första stycket §§ 1,2, 5-9, helt eller delvis tillämpas från den tidpunkt som regeringen bestämmer.

Lagen blir vidare direkt tillämplig i sin helhet vid beredskapslarm.

Bestämmelser i den arbetsrättsliga beredskapslagen gäller även vid skärpt beredskap om regeringen föreskriver om det.

Arbetstidsförordning

Mest framträdande är att arbetstiden och arbetsveckan förlängs vilket frigör betydligt mer resurser.

4 § Kommer riket i krig skall, när det behövs för att tillgodose totalförsvarets behov: den ordinarie arbetstiden får vara högst 60 timmar i vecka. bestämmelserna om mertid ska inte tillämpas. veckovilan ska vara minst 24 timmar under varje period om sju dagar.

Räddningstjänstens insatsorganisation/typstyrkor

Vid beslut om krigsorganisering organiseras räddningstjänstens fredsorganisation i typstyrkor.

En typstyrka består av 1+2+11 personer.

Typstyrkorna organiseras och verkar från beslut om krigsorganisering under två dygn till en veckas tid i två skift. När typstyrkor förstärkts med civilpliktiga och frivilliga räddningsmän verkar organisationen i tre skift.

Typstyrkorna ska ha förmåga, uthållighet och materiella resurser att leda och genomföra räddningsinsatser.

Under en veckas period av återtagande med personal, materielförstärkning genom upphandling/leasing och ur kommunens förråd, ska förmåga, uthållighet och materiella resurser fortsatt finnas för att leda och genomföra räddningsinsatser vid skadeplatser i tre skift under obestämd tid, dagar veckor eller månader.

Ledning och uppgifter vid räddningsinsats

Gemensam insatsledare med ledningsfordon förstärker eller övertar vid behov ledning av insatser inom kommunen, eller samverkar med andra insatsledare i Skåne Nord Ost.

Vid varje räddningsstyrka/typstyrka ska finnas kompetens och utrustning för att utöva räddningsledning/ skadeplatsledning.

Räddningstjänstens insatsorganisation ska ha personal, utrustning och vara övad för att kunna utföra:

Uppgift	Kristianstad	Broby	Sibbhult
Ledning och samordning av större insats	X		
Stabsuppgifter inom samverkansområde	X		
Ledning på skadeplats	X	X	X
Räddningsinsats vid typskada	X	X	X
Indikering av miljö- och hälsofarliga ämnen	X		
Indikering av radioaktiva ämnen	X		
Sanering av kemiska stridsmedel*	X	X	X
Vattenförsörjning	X	X	X
Transporter	X	X	X
Materielförsörjning	X	X	X
Reparationer o underhåll	X		

*Personlig sanering, indikering

Insats efter luftangrepp mot punktmål

Målsättning ska vara att undsätta människor i överraserat skyddsrum inom 4 timmar. Gränssättande faktor är den stigande koldioxidhalten i skyddsrummet.

Typskada för dimensionering av insatsstyrka/ typstyrka

Typskada kan definieras med:

Nedslag av robot, attackflyg, kryssningsrobotar, ballistiska robotar eller drönare i flerbostadshus.

Väggar rasar inom en yta av drygt 100 kvm och golv rasar inom en yta av knappt 100 kvm.

Andra delar av huset får sprickor i väggar, golv och tak.

Tio personer dör direkt av splitter, stötvåg och ras. Brand uppstår och efter 15 min är branden kraftig och har spridit sig till hela våningen i ett trapphus.

Ytterligare fem personer har dött och tio personer är skadade. Ett antal personer befaras vara inneslagna, eller oförmögna att ta sig ut ur huset.

Fastigheten har ett skyddsrum men det är svårt att bedöma hur många personer som befinner sig där.

Närliggande hus inom en radie om 250 m får fönsterrutorna krossade. Inom ungefär en timme finns risk att branden sprider sig till närliggande hus om den inte begränsas.

FOI-R—4823-SE, dec 2019

Räddningsinsats i fyra steg

steg 1

Typstyrka först på plats har till uppgift att organisera insats, dvs påbörja släckning, ge första-hjälpen och påbörja losstagnning, livräddning via höjdfordon och omhändertagande av människor i rasmassor på ytan. Transport av skadade till sjuktransportfordon.

steg 2

Undsättning av folk som finns begravda i rasmassor.

Insatsen kompletteras med räddningshundar, efter genomsök påbörjas undsättning av människor i rasmassor.

steg 3

Insats med tyngre röjning för att komma åt blockerade skyddsrum och svårt tillgängliga i rasmassor. Kan förmodligen inte igångsättas förrän efter ca 3 - 4 timmar dvs efter steg 1 och 2.

Av detta kan slutsatsen dras att all insatspersonal inte behöver vara på plats samtidigt. Deluppgifter löses efterhand som de behövs.

steg 4

Ammunitionsröjning

I undsättningsarbetet måste man utgå från dessa försvårande omständigheter, varför det i räddningsstyrkan måste finnas kompetens att identifiera och märka ut OXA.

Röjningsarbetet av OXA ska inte vara ett arbete för räddningstjänsten.

Oskadliggörandet av OXA sker efter den akuta räddningsinsatsen.

Samverkan

Tillräcklig styrka och uthållighet kan nås efter samverkan mellan typstyrkor inom kommunen och samverkansområde Skåne Nord Ost.

Dessutom krävs stöd av regionala förstärkningsresurser för röjning och oskadliggörande av OXA samt utrustning och kompetens för eftersök av människor i rasmassor.

Utbildning och övning

Räddningstjänsten är utbildad och tränad till god förmåga, i ledning och insatstaktik vid olyckor:

- samverkan med räddningsresurser inom samverkansområdet och Skåne län.
- samverkan med polis och sjukvård

Utbildning och övning inför skärpt och höjd beredskap

Med risk för ett väpnat angrepp mot landet ska, under en period av anpassning med resurskomplettering och intensifierad övningsverksamhet förmågan ökas inom främst:

- sjukvård, första hjälpen.
- släckvattenförsörjning, teknik och taktik vid insats i svårframkomlig miljö och raserade byggnader.
- kunskap att identifiera och märka ut OXA.
- indikering av kemiska stridsmedel och radioaktivt nedfall.
- person- och materielsanering efter kontaminering av kemiska stridsmedel eller radioaktivt nedfall.
- medverka i åtgärder för befolkningens skydd och säkerhet.
- utbildning och övning för samverkan med saneringsenhet

Insatsberedskap

Följande styrkor skall ständigt kunna rycka ut inom de tider som anges nedan:

Styrka från Broby under tvåskift

Styrka minst	Anspänningstid
1 Befäl med personalansvar + 2 styrkeledare (SL) och 11 brandmän (bm)	5 minuter

Styrka från Sibbhult under tvåskift

Styrka minst	Anspänningstid
1 Befäl med personalansvar + 2SL och 11 bm	5 minuter

Gemensam insatsledare (IL) från Kristianstad förstärker eller övertar vid behov ledning av insatser inom kommunen.

Kompetens för befäl är den samma som under fred. Kompetensen innebär befäl med personalansvar för typstyrkan. Rollen som befäl med personalansvar vid styrkorna Broby och Sibbhult utgörs av ordinarie befäl vid respektive station.

Personal organiseras och grupperas genom platsansvarig på respektive station.

Bemanning av befälskompetensen till typstyrkorna är en utmaning, men kan hanteras genom avtal och krigsplacering av pensionerade och tidigare anställda befäl vid räddningstjänsten.

Tilläggsenheter

Tilläggsenheter organiseras och larmas genom räddningsstabens försorg.

Genom egna avtal och genom räddningstjänsten i Kristianstad kan kommunen vid behov påräkna följande stöd:

Röjningsresurser med personal och tunga maskinella röjningsenheter.

Räddningshundar med förare.

Räddningshundgrupper utgör gemensam resurs inom regionen.

Regionala förstärkningsenheter

Enheterna grupperas i de mest riskutsatta kommunerna och knyts organisatoriskt till räddningstjänsten.

Sök- och räddningshundgrupper utgör gemensam resurs inom Skåne län.

Ett räddningshundekipage = 1hund+förare.

Tumregel- 5-6 typskador= 6 hundekipage

Ammunitionsröjningsenheter.

Ammunitionsröjningsenheter utgör gemensam resurs inom Skåne län.

Tumregel - en enhet om 4 personer per två typskador.

Enheter för sanering

Enheterna ingår i gemensam organisation för sanering efter beläggning av kemiska eller radioaktiva ämnen inom Skåne län.

Fysiskt skydd

Med fysiskt skydd för befolkningen avses skyddsrum och skyddade utrymmen.

Dessa utgör en mycket väsentlig del av de kombinerade skyddsåtgärder som kan vidtas för att höja skyddsnivån för befolkningen.

Skyddsrum, skyddat utrymme vid brandstationer

Organisationen har befintligt skyddsrum vid brandstationen i Broby. Detta ska kunna iordningsställas inom 24 timmar.

Skyddad förläggning för operativ personal i Broby och Sibbhult bör utredas och inventeras.

Beroende av skyddstillgång, ska organisationen kunna genomföra omgruppering från riskområden till mindre utsatta områden eller där skydd finns. Inventera och förteckna fastigheter lämpliga som skyddade utrymmen.

Gemensam förrådsplats, med förstärkningsmateriel

Materiel för räddningstjänstens behov förvaras under fredstid vid respektive räddningsstyrka. Förstärkningsmateriel, personlig utrustning och skyddsutrustning för tilläggsenheter förvaras i Kristianstad.

Dricksvatten och livsmedel för tre dygn till samtliga typstyrkor förvaras i förrådet. Dricksvatten fylls på vid skärpt beredskap.

Tilldelning av förstärkningsmateriel sker genom personal vid räddningstjänsten i Kristianstads försorg.

Personskydd och personlig utrustning

Hela organisationen ska säkerställas tillgång till skyddsmask och förbandsväska. Personlig utrustning anställd personal förvaras på brandstation och i hemmet efter beordrad krigsorganisering.

Utrustning av personal och driftsättning av materiel åvilar platsansvarig på respektive deltidsstation.