

Vuxenutbildningen

# Kvalitetsrapport 2023/24



**ÖSTRA  
GÖINGE**

## Innehållsförteckning

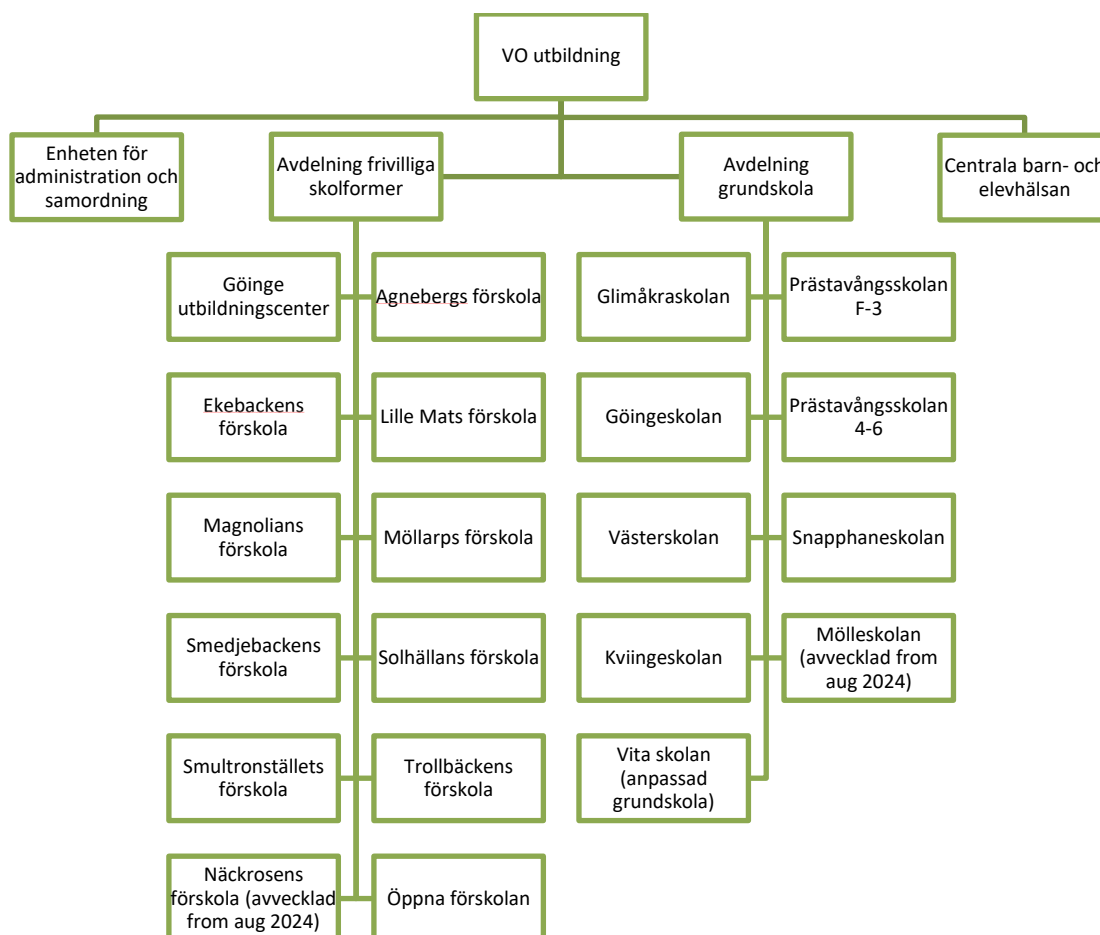
<b>1 Verksamhetens förutsättningar .....</b>	<b>3</b>
Verksamhetsområdet utbildning .....	3
Organisationsträd VO utbildning läsåret 2023/24 .....	3
Avdelningen frivilliga skolformer .....	4
Göinge utbildningscenter .....	4
Vuxenutbildningens utbud och elevsammansättning .....	4
Utmaningar i det systematiska kvalitetsarbetet .....	4
Marknadsföring och regionalt samarbete.....	5
Framtida Prioriteringar.....	5
<b>2 Skolresan 2030 och skolans systematiska kvalitetsarbete i Östra Göinge kommun .....</b>	<b>6</b>
Systematiskt kvalitetsarbete för kontinuerlig utveckling.....	6
Lokal skolutveckling som drivkraft .....	6
Rapportering och analys av det systematiska kvalitetsarbetet .....	7
<b>3 Skolenkät 2024.....</b>	<b>8</b>
<b>4 Uppföljning - Resultat och analys.....</b>	<b>9</b>
År 2023 är Göingebon aktiv och självständig genom arbete eller företagande .....	9
Kunskaper och utbildningsval – arbete och samhällsliv.....	9
<b>5 Nulägesbeskrivning .....</b>	<b>14</b>
<b>6 Bilaga 1 – nyckeltal elever och personal .....</b>	<b>16</b>

# 1 Verksamhetens förutsättningar

## Verksamhetsområdet utbildning

Organisationen för utbildning inom Östra Göinge kommun är samlat inom verksamhetsområdet utbildning. Avdelning grundskola har ansvar för skolformerna förskoleklassen, fritidshemmet, grundskolan och anpassad grundskola. Avdelning frivilliga skolformer ansvarar för förskolan, gymnasieskolan (där kommunen erbjuder introduktionsprogram (IM) i egen regi, samt vuxenutbildningen. Inom ramen för förskolan bedrivs även en öppen förskola på Familjens hus. Avdelningschefen för frivilliga skolformer är tillika chef för den centrala barn- och elevhälsan. Enheten för administration och samordning samlar stödfunktioner såsom övergripande administration, skoladministration, barnomsorg- och fritidshemsadministration, verksamhetsutveckling, IT-administration och grundskolans SYV.

## Organisationsträd VO utbildning läsåret 2023/24



## **Avdelningen frivilliga skolformer**

Avdelningschefen för avdelningen frivilliga skolformer är ansvarig för ledning och utveckling av förskolans verksamhet, gymnasium (IM) och den kommunala vuxenutbildningen. Verksamheten för gymnasieskolan och vuxenutbildningen inryms under skolenheten Göinge utbildningscenter (GUC).

## **Göinge utbildningscenter**

Göinge utbildningscenter omfattar både gymnasieskola och vuxenutbildning och har cirka 55 anställda, varav 34 är pedagoger. Ledningsgruppen består av en rektor, en biträdande rektor och en verksamhetsutvecklare. Rektorn har övergripande ansvar, medan biträdande rektor hanterar personal- och elevhälsofrågor inom IM-delarna och Vård- och omsorgsprogrammet inom yrkesvux. Verksamhetsutvecklaren ansvarar för administrativa funktioner som inköp, bidragsansökningar, schemaläggning samt administration av Teknik- och Vårdcollege.

## **Vuxenutbildningens utbud och elevsammansättning**

Vuxenutbildningen är indelad i:

- **SFI** (nivå A-D)
- **Komvux på grundläggande och gymnasial nivå**
- **Yrkesutbildningar:** Grönnyteskötsel, Vård och omsorg, samt Industri
- **Uppdragsutbildningar:** För certifiering och kvalitetssäkring

Elevsammansättningen förändras kontinuerligt. Under läsåret har SFI-eleverna minskat, medan intresset för yrkesvux, särskilt Industri- och Skötselprogrammen, har ökat markant. Komvux på gymnasial nivå ser en ökad efterfrågan, vilket speglar en trend där fler söker högskolebehörighet. Förändringarna ställer krav på flexibilitet i verksamheten.

## **Utmaningar i det systematiska kvalitetsarbetet**

Ett begränsat statistiskt underlag påverkar vuxenutbildningens systematiska kvalitetsarbete. Detta beror på varierande parametrar för måluppfyllelse över tid och lågt deltagande i elevenkårsundersökningen. Utmaningarna inkluderar:

- **Mätbarhet:** Svårigheter att utvärdera framsteg och identifiera trender.
- **Jämförelser:** Begränsad möjlighet att jämföra med andra skolor, både lokalt och nationellt.

För att möta dessa utmaningar kompletterar vuxenutbildningen statistik med kvalitativa metoder såsom:

- **Elev- och lärarsamtal:** För att fånga upp synpunkter från elever som inte deltar i enkäter.
- **Lektionsobservationer:** Ger insikter i hur undervisningen fungerar i praktiken.

## Marknadsföring och regionalt samarbete

Marknadsföringsinsatser under 2024 har fokuserat på att synliggöra vuxenutbildningen, särskilt yrkesutbildningarna, genom deltagande på marknader, mässor och digitala plattformar. Samarbeten inom Skåne nordost har stärkt vuxenutbildningens roll i regionen, särskilt genom certifieringarna för Teknikcollege och Vård- och omsorgscollege.

## Framtida Prioriteringar

- **Utökat utbud:** Handedarutbildningar och språkbudsutbildningar inom kommunen, fler uppdragsutbildningar samt förbättrad tillgänglighet för underrepresenterade elevgrupper.
- **Förbättrad statistik:** Utveckla variabler och mätvärden för att skapa ett gediget underlag för framtida kvalitetsarbete.
- **Analyser av organisatoriska förutsättningar:** Undersöka samband mellan dessa och elevernas prestationer samt hur de påverkar måluppfyllelsen.

Genom att kombinera kvalitativa och kvantitativa metoder kan vuxenutbildningen identifiera både styrkor och förbättringsområden, vilket stärker dess position som en central aktör i regionens utbildningsutbud.

## 2 Skolresan 2030 och skolans systematiska kvalitetsarbete i Östra Göinge kommun

Östra Göinge kommuns satsning "Skolresan 2030" är en strategisk satsning som syftar till att höja utbildningskvaliteten inom samtliga skolformer där kommunen är huvudman: förskola, förskoleklass, grundskola, anpassad grundskola, fritidshem, gymnasium och vuxenutbildning. Satsningen föregicks av en grundlig politisk beredning och ett omfattande analysarbete som identifierade de bakomliggande orsakerna till den långvariga låga måluppfyllelsen inom skolan. I nära samverkan mellan politiken och förvaltningen formulerades en gemensam riktning och ett långsiktigt mål: att öka det genomsnittliga meritvärdet för eleverna i årskurs 9 till 230 poäng år 2030.

För att nå målet fokuserar "Skolresan 2030" på tre centrala utvecklingsområden:

- **Läsning** – Att stärka elevernas läs- och språkutveckling.
- **Framtidsdrömmar (motivation)** – Att öka elevernas motivation och skapa en tro på framtiden.
- **Trygg och säker skola** – Att säkerställa en trygg lärmiljö, som präglas av studiero och där elever känner sig säkra och inkluderade.

Genom att prioritera och utveckla dessa områden förväntas elevernas skolresultat förbättras över tid.

### Systematiskt kvalitetsarbete för kontinuerlig utveckling

Skolans systematiska kvalitetsarbete är en central del av "Skolresan 2030" och handlar om att kontinuerligt följa upp, analysera och utveckla skolans verksamhet för att förbättra elevernas måluppfyllelse och välmående. Detta innebär att skolorna kontinuerligt över ett läsår samlar in och granskar data kring elevers resultat samt andra viktiga områden, såsom närvaro, kränkningar, betyg, omdömen och elevers upplevelser av trygghet och studiero. Utifrån dessa underlag identifieras både styrkor och utvecklingsområden, varefter konkreta åtgärder planeras och implementeras. Efter insatsernas genomförande utvärderas effekterna för att skapa ett förbättrat underlag för framtida arbete. Denna cykliska process med ständiga uppföljningar och justeringar är avgörande för att upprätthålla och höja kvaliteten i undervisningen och skolans övriga verksamheter.

### Lokal skolutveckling som drivkraft

I Östra Göinge kommun genomsyras det systematiska kvalitetsarbetet av lokal skolutveckling, där varje skola arbetar utifrån sina specifika behov och förutsättningar. Skolutvecklingen omfattar aktiviteter och insatser som planeras, genomförs och utvärderas av skolpersonal, med stöd av en ledning som främjar en kultur av reflektion, lärande och samverkan. Det är genom

de lokala analyserna av verksamheten – baserat på faktorer som barnens och elevernas trivsel, kunskapsutveckling och motivation – som gemensamma utvecklingsområden identifieras och prioriteras.

Gemensamma utvecklingsområden som har framträtt i kvalitetsarbetet har varit behoven av att utveckla en mer tillgänglig undervisning och att säkerställa likvärdig bedömning och betygsättning. Genom att tillsammans, men utifrån lokala förutsättningar, fokusera på dessa områden skapas en mer enhetlig utvecklingsriktning för alla skolformer, vilket bidrar till att stärka kvaliteten i hela kommunens utbildningsverksamhet.

Sammanfattningsvis är "Skolresan 2030" och det systematiska kvalitetsarbetet tätt sammanlänkade och utgör grunden för att säkerställa en positiv utveckling i Östra Göinges skolor. Genom att identifiera och arbeta med både lokala och gemensamma utvecklingsområden skapar kommunen förutsättningar för att nå de uppsatta målen och förbättra elevernas utbildningsresultat över tid.

## **Rapportering och analys av det systematiska kvalitetsarbetet**

Under läsåret arbetar samtliga nivåer inom skolorganisationen med det systematiska kvalitetsarbetet genom beslutsstödet Stratsys. I systemet dokumenteras planering, löpande uppföljning, analys och den avslutande kvalitetsrapporten. Varje skolenhet har nyckelpersoner med licens att rapportera i systemet, vilket säkerställer att de med bäst insyn och kunskap om det dagliga arbetet ansvarar för analys och inrapportering av genomförda insatser.

Rektor har ansvar för att sammanställa enhetens övergripande analyser och kvalitetsrapport. På huvudmannanivå ansvarar avdelningscheferna, tillsammans med övergripande stödfunktioner, för att sammanställa kvalitetsrapporter för respektive skolform.

Varje år tas fyra kvalitetsrapporter fram på huvudmannanivå:

- Förskolan
- Grundskola, förskoleklass, fritidshem och anpassad grundskola
- Gymnasiet
- Vuxenutbildningen

Syftet med kvalitetsrapporterna är att ge en strukturerad och systematisk sammanställning av verksamhetens resultat, måluppfyllelse och utvecklingsbehov. Rapporterna fungerar som centrala verktyg för att analysera skolans styrkor och utmaningar, identifiera förbättringsområden och prioritera insatser som höjer kvaliteten på undervisningen och verksamheten. De bidrar också till att säkerställa att skolans arbete följer nationella och lokala mål samt utgör viktiga underlag för beslut och planering på alla nivåer, från skolledning till huvudman.

Denna rapport behandlar resultaten för vuxenutbildningen under läsåret 2023/24.

### **3 Skolenkät 2024**

Årets mätning besvarades av för få studerande på vuxenutbildningen för att få en tillförlitlig bild av verksamheten. Till nästa års utskick ska datainsamlingen ses över och med nya funktioner i enkätverktyget förväntas svarsfrekvensen öka.



## 4 Uppföljning - Resultat och analys

### År 2023 är Göingebon aktiv och självständig genom arbete eller företagande

#### Kunskaper och utbildningsval – arbete och samhällsliv

*Mål: Skolresan - Framtidsdrömmar (motivation) - Alla elever får en god grund för fortsatt utbildning och stärker sin ställning i arbets- och samhällslivet*

*Mål: Skolresan - Framtidsdrömmar (motivation) - Alla elever får en undervisning som ger den ledning och stimulans de behöver för att kunna nå så långt som möjligt i sitt lärande och sin utveckling*

Resultaten nedan visar andelen kursdeltagare som avslutat med godkända betyg i grundläggande och gymnasial nivå samt SFI av alla kursdeltagare som avslutat eller avbrutit kurs under ett helår. Som synes har resultaten både för grundläggande och gymnasial nivå sjunkit något under de år som det finns tillgänglig statistik. Samma trend syns nationellt sett. Resultaten för Östra Göinge ligger under en genomsnittlig kommun. En delförklaring till varför resultaten ser ut som de gör är att det är en högre andel elever som läser både SFI och Komvux på grundläggande eller gymnasial nivå under samma kalenderhalvår, 33 % av SFI-eleverna i Östra Göinge jämfört med 21 % för en genomsnittlig kommun. Det betyder att det inom ramen för Östra Göinges vuxenutbildning finns en högre andel elever med troliga språkliga hinder för att tillgodogöra sig kursinnehållet till fullo.

#### Nyckeltal studieresultat, vuxenutbildningen

		2020	2021	2022	2023
Kursdeltagare i komvux på grundläggande nivå som har avslutat med godkända betyg, i huvudmannens skolenheter, andel av de som avslutat eller avbrutit kurs under året (%)	Östra Göinge kommun	69%	51%	51%	46%
	Genomsnittlig kommun	72%	70%	66%	67%
Kursdeltagare i komvux på gymnasial nivå som har avslutat kurs med godkända betyg, i huvudmannens skolenheter, andel av de som avslutat eller avbrutit kurs under året (%)	Östra Göinge kommun	70%	66%	67%	64%
	Genomsnittlig kommun	73%	73%	70%	71%
Kursdeltagare i sfi som har avslutat kurs med godkända betyg, i huvudmannens skolenheter, andel av de som avslutat eller avbrutit kurs under året (%)	Östra Göinge kommun	55%	67%	50%	60%
	Genomsnittlig kommun	56%	57%	55%	56%

Data hämtad från Kolada

I den lokala uppföljningen av resultaten syns en förbättring sett till hur många studerande som avslutar utbildningen med en fullständig gymnasieexamen. Under läsåret avslutade 18 elever utbildningen med en fullständig gymnasieexamen, jämfört med cirka 10 studerande per år tidigare. Detta resultat speglar framgången i det systematiska arbetet och de insatser som genomförts på enheten.

## Studieavbrott som hinder för att lyckas med utbildningen

Studieavbrott är och förblir en central utmaning inom vuxenutbildningen. Elever som avbryter sina studier riskerar att stå utan fullständiga kvalifikationer, vilket kan påverka deras framtida möjligheter på arbetsmarknaden. Inom både grundläggande och gymnasial nivå ligger Östra Göinge över rikssnittet i andel kursdeltagare som avbryter sina studier, där 29 respektive 23 % av de som avslutar kursen har avbrutit innan den avslutats. Inom SFI är det 40 % av kursdeltagarna som avbryter kurs innan den avslutats, vilket är lägre än rikssnittet på 45 %.

Flera insatser har utvecklats för att minska andelen studieavbrott:

- **Individuella intervjuer vid antagning:** I samband med val och antagning genomförs intervjuer där förväntningar och förutsättningar diskuteras med eleverna.
- **Systematisk uppföljning:** Två gånger per termin hålls studeranderåd där elevernas tankar och behov kartläggs.
- **Stöd via studiehälsan:** Eleverna informeras om de stödformer som finns tillgängliga för att hantera utmaningar i studierna.

## Etablering efter Komvux

Andelen personer som arbetar eller studerar ett (1) år efter avslutad utbildning i komvux uppgick 2022 till 83,4 %. I jämförelse med andra kommuner är detta ett något lägre resultat, en genomsnittlig kommun i Sverige låg samma år på 87,8 %. Svårast att gå vidare till arbete eller studier har de som har avslutat SFI ett år tidigare, där 73 % återfanns i arbete eller studier ett år efter avslutad SFI. Andelen som arbetar efter SFI har ökat de senaste åren, från omkring 30 % till strax över 40 % 2022, vilket följer mönstret för riket i helhet. Cirka 76 % av de studerande i grundläggande nivå arbetar eller studerar ett år efter avslutade studier medan nära 90 % av de som studerade på gymnasial nivå återfanns i arbete eller studier ett år efter avslutade studier<sup>1</sup>.

Uppföljningar bland de elever som avslutat sina yrkesutbildningar visar i mycket hög grad att de allra flesta elever är i jobb inom det verksamhetsområde de utbildat sig till.

Arbetsmarknaden är fortsatt mycket god inom de yrkesutbildningar vuxenutbildningen tillhandahåller och det fria söket i Skåne nordost kommer att ge fler elever möjlighet att söka och antas. Antalet utbildningsplatser som tillgängliggörs inom respektive utbildningsval stämmer väl överens med planering och dimensioneringsarbetet i Skåne nordost där Östra Göinges vuxenutbildning är en viktig part.

## APL en framgångsfaktor för ökat anställningsbarhet

Det arbetsplatsförlagda lärandet (APL) är en viktig del för att höja anställningsbarheten för de studerande inom vuxenutbildningen. Kvaliteten på APL följs upp av rektor och APL-

---

<sup>1</sup> Se Kolada för mer detaljerad redogörelse för resultaten. De senaste resultaten är för 2022, statistik för 2023 publiceras v. 24 2025.

samordnare. Uppföljningen visar att näringslivet uppfattar att eleverna är väl förberedda för yrket och att utbildningen leder till anställningsbarhet. Ett nära samarbete med APL-platserna är också en viktig förutsättning för elevernas kunskapsutveckling på ett generellt plan då en APL-plats erbjuder värden som inte går att uppnå inom skolans undervisning, exempelvis kring de sociala arbetsplatskoderna eller autentiska kundrelationer. Eleverna ger uttryck för att bemötandet de får under APL har stor betydelse för hur de lär och vågar pröva nya saker, vilket är särskilt viktigt vid språkliga utmaningar. Utifrån detta är kvaliteten på APL av stor betydelse för en lyckad utbildning.

### Kollegialt lärande för att höja måluppfyllelsen

Fortbildningsinsatsen ”Specialpedagogik för lärande” har bidragit till att lyfta olika perspektiv som stärker de studerandes möjligheter att nå sina mål. Det interaktiva upplägget har etablerat en vana av kollegialt lärande, vilket inte bara utvecklar verksamheten utan också gör undervisningen mer tillgänglig för en elevgrupp med låg eller ingen studiebakgrund. En central framgångsfaktor har varit att sätta fokus på "hur man undervisar". Detta har ökat lärarnas medvetenhet om vikten av att betrakta sin undervisning ur flera perspektiv. Denna medvetenhet bidrar till att skapa en tryggare och mer dynamisk kommunikation inom arbetslagen och med eleverna.

### Språkombudsutbildningar inom Hälsa- och omsorg

Under läsåret har vuxenutbildningen tillhandahållit språkombudsutbildningar inom kommunens Hälsa- och omsorgsområde. Uppdragsutbildningen har varit mycket uppskattad av deltagarna och utbildningen har även fungerat som en rekryteringsbas för vidare utbildning för ett flertal deltagare. Här spelar kommunens vuxenutbildning en viktig del i kommunens kompetensförsörjning samtidigt som det bidrar till att fler får arbete i kommunen.

### Framgångsfaktorer och utmaningar för vuxenutbildningen

De generella framgångsfaktorer som vuxenutbildningen bygger på är riktade marknadsföringsinsatser, goda relationer inom planering- och dimensioneringsarbetet i Skåne nordost samt goda interna relationer med kommunens arbetsmarknadsenhet. Framöver är det viktigt att fortsätta arbeta med dessa områden liksom att sprida goda exempel i olika mediekanalet. Utifrån den demografiska utveckling som föreligger i kommunen och de trender som finns inom grundskolan är det troligt att en majoritet av de studerande inom GUC kommer att bestå av vuxenstudierande framöver varpå det blir viktigt att ha självbalanserade resurser för sin utbildningsverksamhet.

Vuxenutbildningen har sett ett högre antal sökande både till Trädgård/skötsel och till Industri. Vård- och omsorgsutbildningen har haft ett liknande sök som tidigare. Även om antalet sökande ökar finns det fortfarande studerande som avbryter sina studier av olika anledningar, vilket generellt sett är relativt vanligt på vuxenutbildning. Vid ett avbrott har alltid skolan en dialog med de elever som avbryter studier. Den vanligast framträdande anledningen till

avbrott är att eleverna får ett arbete eller att de tycker studierna är för svåra.

## **Normer och värden**

*Mål: Alla skolenheter arbetar främjande för att motverka diskriminering och kränkande behandling*

Vuxenutbildningen har ett bra förebyggande arbete utifrån värdegrundsarbetet men fördjupade analyser saknas inom området. Analyserna behöver utvecklas framöver. Utgångspunkten i arbetet utgår från skolenhetens plan mot diskriminering och kränkande behandling, de globala målen och grundläggande frågor kring demokrati, yttrandefrihet och alla människors lika värde. Detta är områden som många vuxenstuderande, framför allt inom SFI-utbildningarna, saknar diskussionserfarenhet kring.

Vid ett par tillfällen under hösten 2023 har studerande på vuxenutbildningen upplevt sig missnöjda med hur lärare bedömt i kurser. En del av de studerande har menat att det handlat om diskriminering. Vid utredning har det visat sig att förväntningar ej varit tillräckligt tydliga samt att kommunikationen kring bedömningskriterier upplevts som otydliga.

Som en aktiv grund i att motverka diskriminering och kränkande behandling använder sig vuxenutbildningen av Studeranderåd som hålls ett par gånger per termin. Eleverna utser elevrepresentanter och personalrepresentanterna består av icke betygssättande personal. Sammansättningen upplevs som positiv av eleverna då de kan lyfta saker med personal som inte samtidigt ska sätta betyg på dem.

## **Bedömning och betyg**

I nuläget arbetar arbetslagen inom de olika vuxenutbildningarna väldigt olika med bedömning och betyg. Studeranderåden har lyft fram och gjort det tydligt att eleverna inom de olika utbildningsinriktningarna upplever kommunikation kring sin progression i ämnen mycket olika. Störst utmaning föreligger inom de förberedande yrkesutbildningarna. Inom verksamhetens systematiska kvalitetsarbete framträder även en bild av olika kulturer mellan gymnasieskolan och vuxenutbildningen som behöver överbryggas.

Vuxenutbildningen behöver arbeta med övergripande kursplanering, tydlighet i vilka uppgifter som är övning och vilka som är bedömningsunderlag samt när prov och deadlines ligger i kalendarier och tydliggöra detta för eleverna. Vidare behöver det genomföras mer systematiska analyser av betygsstatistik och kunskapsprogression för hela elevgruppen som analyseras på enhetsnivå utifrån de olika utbildningsvägarna inom vuxenutbildningen.

## **Rektorns ansvar och inflytande**

Vuxenutbildningen delar lokaler och delvis även personal med gymnasieskolan. Då skolledningen på både vuxenutbildningen och gymnasieskolan är ny är högsta prioritet att skapa ett gemensamt GUC då de tidigare skolenheterna nu organisatoriskt enbart består av en skolenhet. Skolledningens uppgift är att arbeta samman den heterogena personalgruppen till

en personalgrupp med gemensam värdegrund och en arbetsmiljö präglad av struktur, tydlighet, vänligt och gott bemötande. Arbetsätten behöver ses över främst vad gäller bedömning och tillgänglig undervisning och mer omfattande analyser över måluppfyllelse behöver göras. I utvecklingsarbetet ska ett tillitsbaserat ledarskap tillämpas där goda insatser höjs och uppmärksammas. Samtidigt är kontinuerlig dialog och kommunikation till personalen mycket viktigt.

I ett organisationsperspektiv behöver vuxenutbildningen arbeta fram en mer spridd personalrepresentation i de interna arbetsgrupperna för att öka personaldelaktigheten. Framöver kommer delaktighet och personalens bidrag till hela verksamhetens mål samt deras individuellt uppsatta mål vara viktiga beståndsdelar som grund för att enhetens kvalitetsarbete ska positionsflytta sig.

## 5 Nulägesbeskrivning

### Ledarskap och organisation

Under läsåret har skolledningen på GUC bytts ut, vilket har påverkat verksamhetens förmåga att bedriva långsiktigt utvecklingsarbete. Trots detta har den övergripande kvaliteten i verksamheten varit god. För att säkra en hållbar utveckling framöver behöver vuxenutbildningen formulera en tydlig plan för utbud- och dimensioneringsarbetet, så att både utbildningarnas relevans och elevernas behov kan mötas på ett strategiskt sätt.

### Systematiskt kvalitetsarbete och kompetensutveckling

Uppföljning och utvärdering har genomförts kontinuerligt av vuxenutbildningens SKA-team. De analyserade resultaten har fungerat som en viktig grund för pedagogisk utveckling, där satsningen på kompetensutveckling genom "Specialpedagogik för lärande" har varit central. Denna insats har medfört en ökad medvetenhet bland lärarna om hur vuxenutbildningens förändrade elevgrupper, där NPF-problematik är vanligare än språksvårigheter, bäst kan mötas. För att möta dessa behov har verksamheten infört tidiga insatser och stärkt den gemensamma strukturen i både undervisning och digitala miljöer. Samtidigt pekar analyserna på att lokalöversyner kommer att vara av avgörande betydelse för att långsiktigt säkerställa en anpassad lärmiljö.

En utmaning i det systematiska kvalitetsarbetet är att insamlingen av data idag inte är tillräckligt omfattande eller varierad. För att skapa en mer heltäckande bild av verksamhetens resultat behöver de kvalitativa data som samlas in genom samtal, fokusgrupper och arbetsgrupper kompletteras med kvantitativa analyser. Även om egen statistik och Kolada används som underlag, är den nationella statistiken för vuxenutbildning ibland bristfällig, vilket försvårar jämförelser över tid. Ett exempel är den lokala skolenkäten som genomfördes i januari, där det låga antalet svarande gjorde resultaten svåra att använda. Trots dessa begränsningar har verksamheten lyckats identifiera pedagogiska utmaningar och behov som kan ligga till grund för framtida utvecklingsinsatser.

### Pedagogiska utmaningar och behov

Ett viktigt område för fortsatt utveckling är att skapa en mer tillgänglig lärmiljö som kan möta alla vuxenstuderande. Insatsen "Specialpedagogik för lärande" har bidragit till att bredda lärarnas verktygslåda och stärkt det kollegiala lärandet, vilket är en god grund för att fortsätta arbetet med att göra undervisningen mer inkluderande. Utöver detta behöver vuxenutbildningen även prioritera utvecklingen av alternativa undervisningsformer, såsom distansundervisning och flexibla utbildningsupplägg, för att bättre anpassa sig till elevernas skiftande förutsättningar och behov.

Utmaningarna varierar också mellan olika utbildningsområden. Inom vård- och omsorgsutbildningen finns en hög grad av lärarbehörighet, men det finns fortsatt behov av stöd för att hantera ämnesreformen och utveckla nya bedömningsformer. Industriutbildningen står inför utmaningen att rekrytera fler lärare med kompletterande kompetenser, men certifieringen i Teknikcollege 2024 skapar goda möjligheter för kvalitetssäkring och fler elever som går vidare till arbete. På skötselutbildningen har de växande elevgrupperna ökat behovet av att anpassa lektionsinnehåll och resurser, samtidigt som antalet lärare och material behöver utökas. Inom SFI har den minskade elevtillströmningen lett till att grupper reduceras, vilket ger möjlighet att omfördela resurser till andra områden. Samtidigt behöver verksamheten fortsätta utveckla stödformer för elever utan skolbakgrund som i allt högre grad söker sig till SFI och andra vuxenutbildningsspår.

## **Lokaler**

Lokalerna utgör en annan utmaning för vuxenutbildningen, särskilt eftersom de nuvarande utrymmena endast delvis är anpassade för studerande med NPF. För att skapa bättre förutsättningar behövs lugna studielokaler för elever inom teoretiska ämnen och översyn av metodrum för vårdutbildningar. Ett positivt inslag är att halva matsalen från hösten 2024 kommer att användas som café i samarbete med Måltidsenheten, vilket skapar en uppskattad mötesplats med ständig vuxennärvaro.

## **Framtida möjligheter och samarbeten**

Framtidsutsikterna för vuxenutbildningen är ljusa. Förutom det ökade antalet studerande stärker nya interna samarbeten verksamhetens kapacitet. Exempelvis planerar kommunens arbetsmarknadsenhet att inkludera vuxenutbildningen i aktivitetsgarantin, vilket kan skapa nya möjligheter att stötta individer som står långt ifrån arbetsmarknaden. Uppdragsutbildningar inom områden som motorsåg, heta arbeten och digital kompetens är också efterfrågade och stärker verksamhetens bredd.

Det övergripande målet är att erbjuda utbildningar som leder till vidare studier eller arbete. För att nå dit krävs ett individuellt stöd där trygghet och motivation är centralt. Genom att samverka med kommunala aktörer, företag och stödfunktioner kan vuxenutbildningen skapa bättre förutsättningar för både elever och pedagoger att lyckas.

## 6 Bilaga 1 – nyckeltal elever och personal

Avser 2023	Östra Göinge (GUC)	Genomsnittlig kommun
<i>Nyckeltal elever</i>		
Antal elever i komvux på grundläggande nivå	119	-
Antal elever i komvux på gymnasial nivå	371	-
Antal elever i SFI	154	-
Andel elever i komvux på grundläggande nivå som är födda utomlands	92%	93%
Andel elever i komvux på gymnasial nivå som är födda utomlands	44%	44%
Andel elever i SFI som läser SFI och komvux på grundläggande eller gymnasial nivå under samma kalenderhalvår	33%	21%
<i>Nyckeltal personal</i>		
Andel lärare (heltidstjänster) i komvux på grundläggande nivå med lärarlegitimation	71,8%	75,1%
Andel lärare (heltidstjänster) i komvux på gymnasial nivå med lärarlegitimation	34,9%	65,4%
Andel lärare (heltidstjänster) i SFI med lärarlegitimation	40,0%	51,7%
Elever per lärare (heltidstjänster) i komvux på grundläggande nivå		
Elever per lärare (heltidstjänster) i komvux på gymnasial nivå		
Elever per lärare (heltidstjänster) i SFI		