



# LIS-plan för Östra Göinge

Landsbygdsutveckling i strandnära läge

Tematisk tillägg till Översiktsplan för Östra Göinge



**ÖSTRA  
GÖINGE**



## Medverkande

### Projektledare

Anders Siversson, samhällsbyggnadschef  
Linda J Frodig, planarkitekt  
Tomas Carvonon, planeringsansvaring

### Referens-/arbetsgrupp

Aida Prag, miljö- och hållbarhetschef  
Anna Bertram, tillväxtchef  
Emil Grönkvist, projektledare Rätts Immeln  
Fredrik Persson, näringslivschef  
Henrik Arvidsson, exploateringschef  
Jan Carlson, kultur- och fritidschef  
Johan Elofsson, byggnadsinspektör  
Moa Rosvall, planarkitekt  
Therese Svensson-Collin, fritids- och föreringssamordnare

### Styrgrupp

Planeringsutskottet  
Ledamöter:  
Patric Åberg (M), ordförande  
Anders Bengtsson (S), vice ordförande  
Camilla Dahlström (M)  
Esbjörn Svensson (C)

### Ersättare:

Caroline Biltmo (C)  
Daniel Jönsson Lyckestam (M)  
Martin Skagerholm (M)  
Sven-Arne Persson (S)

Foto: Östra Göinge kommun, Linda J Frodig  
Kartor: Östra Göinge kommun, Sveriges Geologiska Undersökning, Länsstyrelsen Skåne, Lantmäteriet  
Illustrationer: Linda J Frodig, Anders Siversson

## Innehåll

<b>Sammanfattning</b>	5
<b>Inledning</b>	
Syfte	7
Planprocessen	7
Metodik i arbetet med LIS-planen	9
<b>Utgångspunkter</b>	
Strandskydd	11
Landsbygdsutveckling i strandnära lägen	12
Översiktsplanen för Östra Göinge kommun	14
<b>LIS-områden</b>	
Breanäs	18
Glimåkra ekoby	24
Immeln	30
Trollabadet	38
Tydinge festplats	44
<b>Miljökonsekvensbeskrivning (MKB)</b>	50
<b>Sammanfattning MKB</b>	59
<b>Underlagsmaterial</b>	61
<b>Länsstyrelsens yttrande</b>	63

#### Redaktionell rättelse:

MSB:s översvämningsportal visar endast översvämningsrisken för Helge å och är därmed inte relevant som underlag för övriga områden.

På sidan 21 och 34 hänvisas felaktigt till en dom från Miljödomstolen 2020.  
Korrekt hänvisnings vara MÖD 2021-07-19.



# Sammanfattning

Kommunen har identifierat fem områden som anses lämpliga för landsbygdsutveckling i strandnära läge.

## Fortsatt arbete på översiktsplanen

Som en del av ett fortsatt arbete med översiktsplanen för Östra Göinge har kommunen tagit fram en plan för landsbygdsutveckling i strandnära läge (LIS-plan).

LIS-planen är ett tematiskt tillägg till översiktsplanen och följer därför samma planprocess. I arbetet ingår kunskapsinsamling, inventering, platsbesök, dialog med näringsidkare och privatpersoner, samråd, granskning och slutligen antagande av kommunfullmäktige.

## Vad är strandskydd?

Samtliga kustlinjer, vattendrag och insjöar i Sverige skyddas av ett strandskydd. Strandskyddet sträcker sig vanligtvis 100 meter från strandlinjen, både upp på land och ut i vattnet. Syftet är att långsiktigt trygga allmänhetens tillgång till både vattnet och strandområdet men också för att skydda och bevara goda livsvillkor för djur och växter.

Målet med LIS-planen är att identifiera områden där en dispens av strandskyddet på ett långsiktigt sätt ska stimulera både lokal, regional och till viss del nationell utveckling.

## Fem utpekade områden

I LIS-planen presenteras fem utpekade områden som med sina strandnära lägen på olika sätt har potential för att utveckla landsbygden. En dispens ger förutsättningar för fler arbetstillfällen och åretruntboende på landsbygden, genom bättre underlag till lokala service, företag och kollektivtrafik. LIS-planen vill på ett hållbart sätt stärka platsernas betydelse som regionala besöksmål och tillvara ta potentialen för attraktivt boende nära natur och vatten.

De utpekade områdena är:

- LIS1 - Breanäs
- LIS2 - Glimåkra ekoby
- LIS3 - Immeln by
- LIS4 - Trollabadet
- LIS5 - Tydinge festplats

Ett utpekat LIS-område innebär inte att strandskyddet upphävs. Det är också först i detaljplan/bygglovsprocess eller i en ansökan om strandskyddsdispens som en definitiv prövning av ett områdes lämplighet för ett visst ändamål sker.

## Konsekvensbeskrivning

Till planen redovisas förväntade konsekvenser som ett genomförandet kan medföra. Kommunen bedömer att LIS-planens avvägningar innebär att samhället fortsatt kan utvecklas hållbart både ur ett miljö-, socialt- och ekonomiskt perspektiv i de avseenden planen berör.







# Inledning

## Syfte

Syftet med planen för landsbygdsutveckling i strandnära lägen (LIS), är att identifiera och lokalisera attraktiva och intressanta områden som kan vara aktuella för en prövning av dispens av strandskydd utifrån ett landsbygds-perspektiv. Målet är att på så vis stimulera långsiktigt hållbar utveckling av landsbygden.

En LIS-plan är ett vägledande styrdokument och är inte juridiskt bindande. Planen behöver därför följas upp med detaljplan, bygglov, förhandsbesked och/eller strandskyddsdispens.

Landsbygdsutveckling i form av turism och annan verksamhet kan skapa arbetstillfällen samtidigt som attraktiva bostäder kan locka både till inflyttning och kvarboende i kommunen. Fler människor på landsbygden och fördelat över året ger ett utökat underlag till lokal service och kollektivtrafik som är viktig för en levande landsbygd. Samtidigt måste noggranna avvägningar göras i förhållanden till de värden som gör miljöerna intressanta och de natur- och kulturmiljöer som finns på platsen. Dispens av strandskydd ges endast på en begränsad del av strandområdet, detta för att bevara fortsatt goda livsvillkor för djur och växter men även för att allmänheten ska ha god tillgång till strandområdet.

Ur hållbarhetssynpunkt bör utvecklingen ske nära redan befintlig bebyggelse utan att värdefulla miljöer byggs bort. Med LIS-planen vill kommunen öppna upp möjligheten för byggnation, rekreation eller annan verksamhet vid några av Östra Göingens sjöar och vattendrag som kommunen anser vara lämpliga.

## Planprocessen

Som en del av översiktsplanens fortsatta arbete framställs en plan för landsbygdsutveckling i strandnära lägen för att på så vis möjliggöra, underlätta och stimulera utveckling i kommunens landsbygder.

LIS-planen är ett tematiskt tillägg till översiktsplanen och följer samma planprocess. Innan planen får laga kraft ska den genomgå samråd, granskning och antagande i kommunfullmäktige. Under samrådsskedet ska kommunen samråda med länsstyrelsen, regionplaneorgan och andra kommuner som berörs av planen. Andra som eventuellt berörs av planen; myndigheter, organisationer och enskilda medborgare ska också ges tillfälle till samråd.

Vid behov kan planen revideras efter samråd och ska sedan ut på granskning. Under granskningstiden finns möjligheten för kommuninvånare och andra intressenter att lämna synpunkter. Granskningen sker minst i två månader. I ett utlåtande sammanställs de synpunkter som inkommit under granskningstiden. Mindre ändringar av planen kan ske men skulle större revideringar behövas bör planen ställas ut för granskning på nytt. Boverket, Länsstyrelsen och de kommuner som berörs av planen ska ta del av antagandehandlingar när de fått laga kraft.

Ett tematiskt tillägg till en översiktsplan är inte juridiskt bindande. Det är först vid ett detaljplanebesked som en definitiv prövning av ett områdes lämplighet för ett visst ändamål sker. En LIS-plan kan däremot vara en förutsättning för att ett strandskyddat område ska få prövas i detaljplan.







## Metodik i arbetet med LIS-planen

LIS-planen är ett tematiskt tillägg till kommunens översiktsplan. Analyser och avvägningar görs på en översiktlig nivå. Specifika ställningstagande kring hur förslagna områden ska utformas sker under detaljplanering eller prövning av specifika åtgärder för dispens.

I arbetet ingår inventering och dokumentering av områden som skulle vara aktuella att få sitt strandskydd beprövat. Analyser har gjorts för att uppskatta miljö-, sociala- och ekonomiska konsekvenser för varje enskilt område.

Parallellt under arbetets gång pågick en dialog med kommunens planeringsutskott och den utsedda referensgruppen. Tillsammans har områden som anses lämpliga för landsbygdsutveckling i strandnära lägen utpekats, vilka som presenteras i denna handling.

I lokaltidningen, på kommunens hemsida och på sociala medier har medborgare välkomnats att via en karttjänst ge förslag och önskemål på områden där en dispens av strandskyddet skulle bidra till landsbygdsutveckling. Vid platsbesök har företag som berörts av

de utpekade LIS-områdena berättat om sina verksamheter, deras framtidsplaner och hur en eventuell dispens av strandskyddet skulle påverka dem. Under samrådet har allmänheten bjudits in till digitala möten vid tre tillfällen för att få information samt kunna diskutera och lämna synpunkter på förslaget.

Ett 30-tal yttranden från allmänheten lämnades in under samråd- och granskningstiden. Vid två tillfällen under den tiden besöktes även Immelns bygdeförening. Kommunen arbetade sedan vidare med LIS-planen med beaktande av både allmänhetens och Länsstyrelsens yttrande.



Projektgruppen och planeringsutskottet på platsbesök hos företagare i Breanäs

**i Hej! Vad kul att du hittat hit!**

**🗺** Denna karta visar en översiktskarta över Östra Göinge. Den blå streckade linjen visar gällande strandskydd.

**🖌** Så här ritas du på kartan:

- 🔍** - Genom att scrolla på datormusen kan du zooma in och ut på kartan, längst upp till höger kan du även zooma med + och -
- 🖌** - Klicka på pennan till vänster. Välj färg och vad du vill rita.
- 📍** - Rita på kartan de områden du skulle vilja se som LIS-områden. Du kan rita flera cirklar och linjer på samma karta.
- 📧** - När du ritat klart; tryck på Skriv ut, då skapas en pdf-fil som du sedan kan maila in till oss eller skriva ut och skicka till oss med post.

Mail: LIS@ostragoinge.se  
Post: LIS, Fysisk planering Storgatan 4, 28941 Broby

Kartfunktionen från hemsidan där medborgare fick möjlighet att ge förslag på LIS-områden





# Utgångspunkter

## Strandskydd

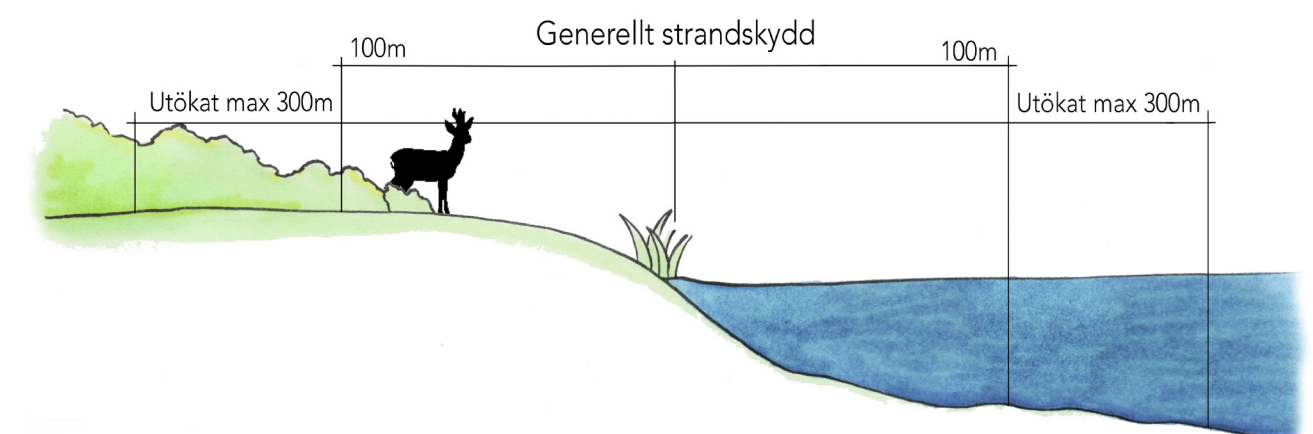
Samtliga kustlinjer, vattendrag och insjöar i Sverige skyddas av ett strandskydd enligt 7 kap. 13-18 h §§ Miljöbalken. Strandskyddets syfte är att trygga allmänhetens tillgång till strandområden men också som ett skydd för att behålla goda livsvillkor för djur och växter. Strandskyddet sträcker sig vanligtvis hundra meter på var sida av normalt medelvatten-

stånd, det vill säga hundra meter ut i vattnet och hundra meter upp på land. Vid ett utökat strandskydd, om det behövs för att säkerställa strandskyddets syften, kan länsstyrelsen besluta att det skyddade området sträcker sig upp till 300 meter från vattenlinjen.

### Inom strandskyddat område är det inte tillåtet att

- Uppföra byggnader.
- Ändra byggnader eller sätta upp andra anläggningar eller anordningar som avhåller allmänheten från att röra sig där.
- Gräva, spränga eller på annat sätt förbereda för sådana byggnationer.
- Utföra andra åtgärder som kan skada växt- och djurliv, t e x fälla träd.

Exempel på anläggningar eller anordningar som är förbjudna är bryggor, pirar, staket, grillplats och parkeringsplatser. Åtgärder som kan skada växt- och djurliv kan vara att fälla träd, muddra, lägga upp massor eller gödsel. Undantagna från förbudet är ekonomibyggnader och anordningar som behövs för jordbruk, fiske, skogsbruk eller renskötsel – om de för sin funktions skull måste ligga inom strandskyddat område.





## Landsbygdsutveckling i strandnära lägen

Strandskyddet som finns för ett område upphävs inte automatiskt även om det utpekats som ett LIS-område. Att upphäva eller ge dispens beslutas av kommunen om det finns särskilda skäl enligt 7 kap. 18 c-f § MB.

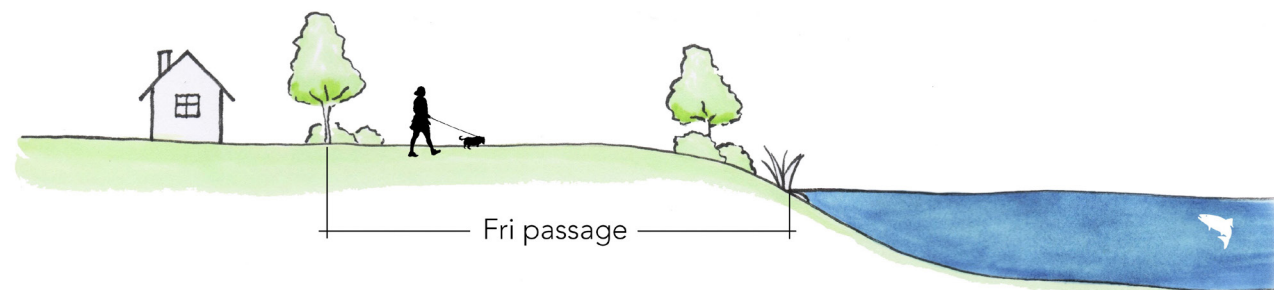
En förutsättning för att tillämpa de särskilda skälen som omnämns i 7 kap. 18 d § MB är att området är utpekats som ett LIS-område. Om det utpekade områdets biologiska värden riskerar att påverkas negativt eller om

allmänhetens tillträde påtagligt försämrats godkänns inte dispensen eller upphävandet av strandskyddet. Även vid dispens eller vid upphävande ska alltid en fri passage lämnas mellan tomtplats och strand, 7 kap. 18 f § MB, för att skydda djur och växter men också för att tillgodose allmänhetens tillgång till strandlinjen. Det utpekade områdets karaktär och dess naturliga förutsättningar påverkar bredden på den fria passagen men bör inte vara mindre än ett tiotal meter.

### Kommunen kan i sin översiktsplan peka ut områden för landsbygdsutveckling i strandnära läge som avser följande:

1. Området är lämpligt för utvecklingen av landsbygden.
2. Området är av ett sådant slag och har en så begränsad omfattning att strandskyddets syften fortfarande tillgodoses.
3. Området har en liten betydelse för att tillgodose strandskyddets syften i eller i närheten av tätorter.

Kommunens uppfattning är att ett område är lämpligt för utvecklingen av landsbygden om det har potential att tillföra värden till boende samt lokalt och småskaligt företagande på platsen, eller på annat sätt bidrar till att behålla eller utöka landsbygdens service. Även att områdets användning ger bättre förutsättningar för kollektivtrafik eller får fler människor att vilja bo kvar eller flytta till landsbygden stödjer utvecklingen. Strategiskt viktiga måluppgifter för besöksnäringen i anslutning till regionala cykel- och vandringsleder har stor betydelse för att ge fler arbetstillfällen. Platserna har också nödvändig infrastruktur för det rörliga friluftslivets behov.



18 c § Som särskilda skäl vid prövningen av en fråga om upphävande av eller dispens från strandskyddet får man beakta endast om det område som upphävandet eller dispensen avser

1. redan har tagits i anspråk på ett sätt som gör att det saknar betydelse för strandskyddets syften,
2. genom en väg, järnväg, bebyggelse, verksamhet eller annan exploatering är väl avskilt från området närmast strandlinjen,
3. behövs för en anläggning som för sin funktion måste ligga vid vattnet och behovet inte kan tillgodoses utanför området,
4. behövs för att utvidga en pågående verksamhet och utvidgningen inte kan genomföras utanför området,
5. behöver tas i anspråk för att tillgodose ett angeläget allmänt intresse som inte kan tillgodoses utanför området, eller
6. behöver tas i anspråk för att tillgodose ett annat mycket angeläget intresse.

18 d § Som särskilda skäl vid prövningen av en fråga om upphävande av eller dispens från strandskyddet inom ett område för landsbygdsutveckling i strandnära lägen får man också beakta om ett strandnära läge för en byggnad, verksamhet, anläggning eller åtgärd bidrar till utvecklingen av landsbygden. Om prövningen gäller en dispens för att uppföra enstaka en- eller tvåbostadshus med tillhörande komplementbyggnader och andra åtgärder får man i stället beakta om huset eller husen avses att uppföras i anslutning till ett befintligt bostadshus. Lag (2009:532).

18 e § Med område för landsbygdsutveckling i strandnära lägen avses vid tillämpningen av 18 d § ett område som

1. är lämpligt för utvecklingen av landsbygden,
2. är av ett sådant slag och har en så begränsad omfattning att strandskyddets syften fortfarande tillgodoses långsiktigt,
3. endast har en liten betydelse för att tillgodose strandskyddets syften, a) i eller i närheten av tätorter

...

En översiktsplan enligt 3 kap. 1 § plan- och bygglagen (2010:900) ska ge vägledning vid bedömningen av om en plats ligger inom ett sådant område som avses i första stycket. Översiktsplanen är inte bindande. Lag (2011:393).

18 f § Ett beslut om att upphäva eller ge dispens från strandskyddet ska inte omfatta ett område som behövs för att mellan strandlinjen och byggnaderna eller anläggningarna säkerställa fri passage för allmänheten och bevara goda livsvillkor för djur- och växtlivet. Detta gäller inte om en sådan användning av området närmast strandlinjen är omöjlig med hänsyn till de planerade byggnadernas eller anläggningarnas funktion. I ett dispensbeslut ska det anges i vilken utsträckning mark får tas i anspråk som tomt eller annars användas för det avsedda ändamålet. Lag (2009:532).



## Översiktsplanen för Östra Göinge

Östra Göinge kommun ser landskapet som en arena för olika aktiviteter och intressen som kultur, natur, rekreation, jord- och skogsbruk, boende med mera. Landskapet kännetecknas av sin topografi, jordmån och vegetation. Det har formats av människor som bott och verkat här sedan istiden. De människor som bor här idag är förutsättningen för en levande landsbygd. De mindre byarna - som Boalt, Hjäsås, Östanå med flera - skapar identitet och är samtidigt viktiga mötesplatser. Kommunens insatser för en levande landsbygd - i symbios med byarnas och städernas utveckling - är ett långsikt arbete där kommunen inte alltid har full rådighet över varken mark eller de styrmedel som behövs.

Kommunen kan dock bidra till landsbygdsutvecklingen genom att samordna och driva viktiga utvecklingsfrågor, till exempel bredbandsutbyggnad och lokala projekt. Besöksnäring och upplevelser är en basnäring och kommunen är en viktig part i dialogen med både staten och regionen kring kollektivtrafik och infrastruktur.

Som en del av ett fortsatt arbete med översiktsplanen framställs en plan för landsbygdsutveckling i strandnära lägen för att på så vis möjliggöra, underlätta och stimulera utveckling i kommunens landsbygder.



## Landsbygd och landsbygdsutveckling i översiktsplanen

I översiktsplanen för Östra Göinge definieras landsbygden som landskapet utanför byarna och att utvecklingen av den handlar om hur värden, strukturer och funktioner ska förstärkas och tillvaratas. Karaktären och förutsättningarna skiljer sig åt mellan olika delar av landsbygden lika så deras potential av utveckling.

I översiktsplanen anges hur olika delar av landsbygderna ska utvecklas och vilken typ av användning som ska prioriteras för byutveckling, jord- och skogsbruk, turism och rörligt friluftsliv, naturvård respektive olika typer av specifika verksamheter. LIS-planen utgår från dessa prioriteringar.

## FN:s barnkonvention

FN:s konvention om barnens rättigheter (barnkonventionen) innehåller bestämmelser om mänskliga rättigheter för barn. Konventionen är sedan 1 januari 2020 svensk lag.

Barnkonventionen är ett rättsligt bindande internationellt avtal som slår fast att barn är individer med egna rättigheter, inte föräldrars eller andra vuxnas egendom. Konventionen innehåller 54 artiklar som alla är lika viktiga och utgör en helhet för att skydda barn.

Kommunen bedömer att LIS-planen inte påverkar barns rättigheter negativt utan istället förbättrar tillgängligheten och möjligheten för barn och ungdomar att vistas och nyttja några av kommunens sjöar och vattendrag. Kommunen vill även kunna erbjuda lekplatser i nära anslutning till kommunens badplatser.





## Östra Göinge i ett regionalt perspektiv

Östra Göinge ligger i nordöstra Skåne och har idag ca 15000 invånare. Enligt kommunens befolkningsprognos väntas en ökning under kommande år. Med sin geografiska placering har kommunen nära till expansiva tillväxtområden som Öresundsregionen men också de större tätorterna Älmhult och Växjö i norr, Kristianstad i söder, Hässleholm i väst och Olofström i öster – alla inom pendlingsavstånd. I nuläget överstiger utpendlingen inpendlingen i kommunen.

I Östra Göinge finns en attraktiv småskalighet, en närhet och en trygghet i de olika byarnas gemenskap. Kommunen har ingen tydlig central kärna utan är flerkärnig med Broby som huvudort. Byarnas utveckling är avgörande för boendekvaliteten i kommunen.

I samband med de planerade förbättringarna av kommunikationsmöjligheter, ombyggnad av väg 19 och högklassig kollektivtrafik med superbuss, beräknas byarna i kommunen att bli ännu mer attraktiva som boende- och pendlingsorter. Efterfrågan på bostäder ökar och tillgången till attraktiva boendemiljöer och service av hög kvalitet är strategisk för den fortsatta utvecklingen.

Tillsammans med de andra kommunerna i Skåne Nordost har Östra Göinge tagit fram en färdplan med en rad olika insatser inom arbetsmarknad, kompetensutveckling och infrastruktur. Exempel på det som den fysiska planeringen kan påverka är utveckling av besöksnäringen samt förutsättningar för företag, mötesplatser och olika nätverk. Kommunerna samverkar även i regionala planeringsfrågor.



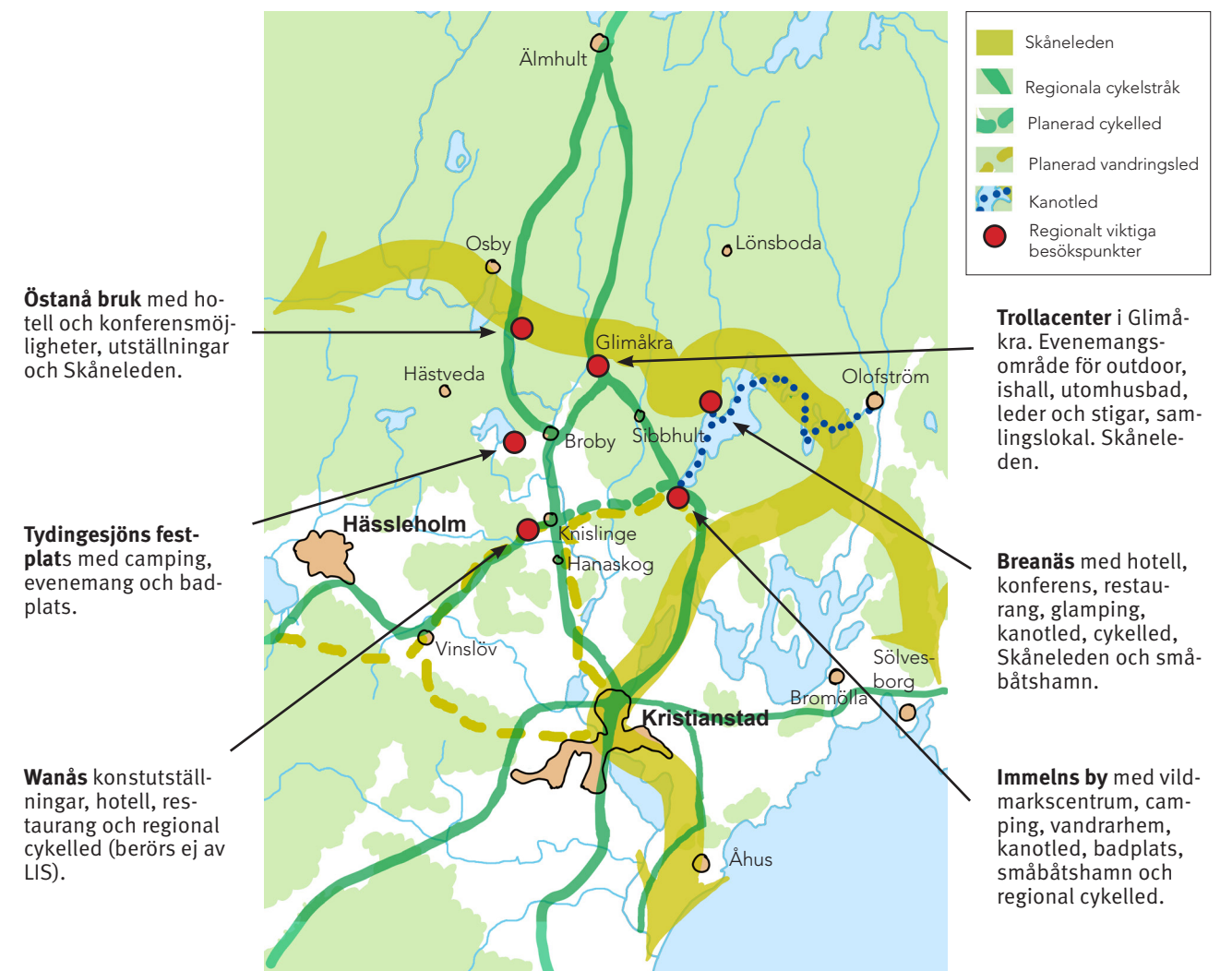
## Regionalt viktiga stråk och målpunkter för besöksnäringen

I Skåne är cykeln det näst vanligaste färdmedlet, det är alltså fler som cyklar än som åker buss och tåg. *Cykelvägsplan för Skåne 2018-2029*, utgiven av Region Skåne, är en satsning på skånsk cykelinfrastruktur som ska stärka Skåne som Sveriges bästa cykelregion. Där beskrivs hur Region Skåne, de skånska kommunerna, näringsliv och civilsamhälle kan arbeta tillsammans för att göra detta möjligt.

De förslagna LIS-områdena har en varierad tillgång till kollektivtrafik men de berörs alla av en eller flera befintliga leder så som gång- och cykelstråk, Skåneleden och andra vandringsleder. Goda förutsättningar för att cykla ökar tillgängligheten för såväl ortens invånare som för besökare till arbetsplatser, handel, service och upplevelser.

För närvarande pågår arbeten för att koppla ihop de nationella cykellederna; Kattegattleden, Sydkustleden och Sydostleden med en regional cykelled Kristianstad - Immeln - Wanås - Hovdala - Ängelholm. Diskussioner förs också om en banvallsled Maglehem - Kristianstad - Immeln - Älmhult samt en vandringsled med arbetsnamnet Snapphaneleden som kopplar samman de nationellt viktiga besöksmålen Wanås konst med Hovdala och Kristianstads Vattenrike.

Utöver gång- och cykelleder som är viktiga för både för besöksnäringen, rekreation och det rörliga friluftslivet finns en kanotled i sjön Immeln som länkar samman Immelns by och Breanäs med Raslängen och Harasjömåla i Olofströms kommun.





## LIS-område 1 - Breanäs

Breanäs ligger vid sjön Immeln, vid kommunens östra kommungräns, LIS-området omfattar en begränsad del av sjöns norra del. Området består av befintlig bebyggelse i form av bostäder och verksamheter, badplats, grönytor och småbåtshamn.

### Breanäs i översiktsplanen

Breanäs är tillsammans med de andra mindre byarna kring Immeln utpekade som område där naturvård, rörligt friluftsliv och långsiktig hållbar utveckling av besöksnäringen ska prioriteras. Möjligheterna som skapas som utpekat LIS-område är förenligt med den kommuntäckande översiktsplanen.

### Förutsättningar för dispens

Kommunens uppfattning är att Breanäs (LIS1) är ett område som avses enligt 7 kap. d 18 § MB då det är en regionalt stor målpunkt för besöksnäringen och samtidigt viktig del i infrastrukturen för det rörliga friluftslivet. Avgränsningen har gjorts så att strandskyddets syften fortsatt kan tillgodoses och stora delar av området är ianspråktaga sedan tidigare.

### 1. Området är lämpligt för utvecklingen av landsbygden

Breanäs är utgångspunkt både för etapper på Skåneleden SL1 Kust till kust, kanotleden på Immeln-Raslången samt för cykelleden Sliperileden mellan Breanäs och Gylsboda. Hotellverksamheten har funnits på platsen sedan några år tillbaka i kursgårdens tidigare lokaler. I Breanäs finns även småbåtshamn, badplats ett stugområde och ett mindre antal bostäder.

Som utpekat LIS-område skapas förutsättningarna för det befintliga hotellet att utvidga sin verksamhet och på så vis stärka Breanäs som besöksmål - både för kommunens egna invånare och turister. Det skapas även möjligheten för Immelnbåten att återigen kunna angöra vid Breanäs med turtrafik Immeln by och Breanäs. En dispens av strandskyddet är en nödvändighet för att den befintliga verksamheten ska kunna utvidga sin verksamhet som i förlängningen kan skapa arbetstillfällen.



### 2. Strandskyddets syften kan fortsatt tillgodoses

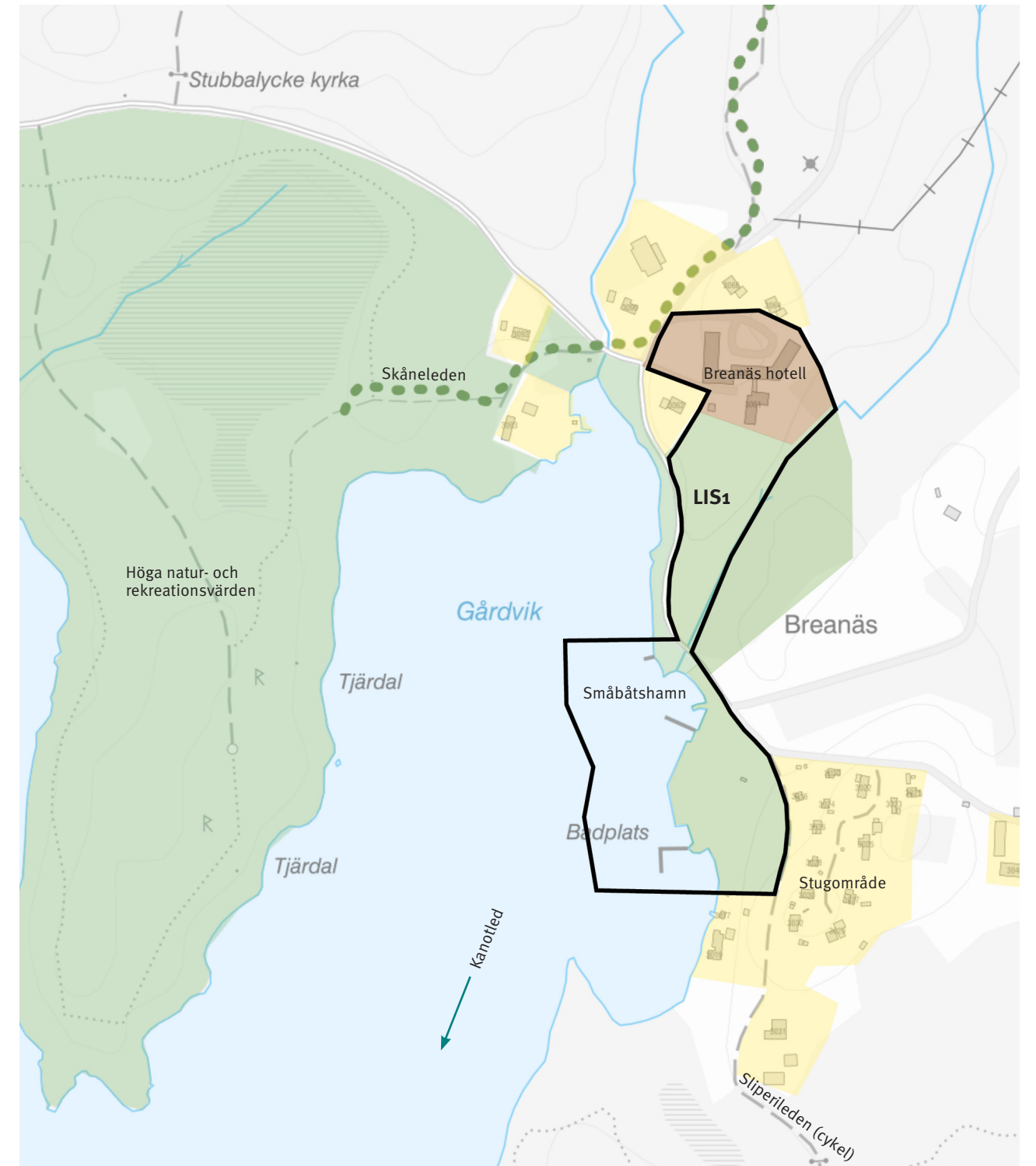
Genom att området förblir tillgängligt för allmänheten påverkas inte människors möjligheter att röra sig längs med viken. Åtgärder som har negativ påverkan på växt- och djurlivet kommer ej att vara möjliga för dispens.

### 3. Området har liten betydelse för strandskyddets syften i eller i närheten av tätorten

Det rör sig om ett område i Breanäs by som redan har tagits i anspråk på ett sätt som gör att det saknar betydelse för strandskyddets syften. I dagsläget klipps gräsytor både vid småbåtshamnen och badplatsen. Den befintliga bebyggelsen är även placerad inom rådande strandskydd. Stugbyn har funnits sedan 1960-talet.

### Områdesbeskrivning

Breanäs omges av äldre barrskog och blandskog, myrar och betesmark. I området finns rester av tjärdalar, övergivna stenbrott och ruiner från torp. Skåneleden och kanotleden Immeln-Raslången-Harasjömåla passerar genom området. En mindre samling av bebyggelse, uppdelat i två delar, den norra delen består främst av Breanäs Hotell och den södra delen av bostäder och fritidshus. Ett ängsparti och ett mindre skogsparti med bokar och ekar skiljer de två samlingarna av bebyggelse åt. I skogspartiet finns skulpturer och stenutställningar kopplat till den lokala stenindustrin i Stenriket. På vikens östra sida ligger en av kommunens badplatser samt en småbåtshamn, som under hösten 2020 genomgick en upprustning.



### Riktlinjer

- Dispens enligt 7 kap 18 d § MB kan prövas för åtgärder som är kopplade till den befintliga hotellverksamheten, samt småskalig utveckling av småbåtshamnen och badplatsen som kan stärka Breanäs som besöksmål.
- Dispens medges ej för åtgärder som har negativ påverkan på växt- och djurlivet eller det rörliga friluftslivet.
- Dispens medges ej för åtgärder som utifrån platsens förutsättningar och potential för landsbygdsutveckling inte med nödvändighet behöver ligga inom strandskydd.





## Översvämningsrisk

Vattennivån i Immeln har varit reglerad sedan 50-talet. En ny dom angående regleringen vattennivån från miljödomstolen kom under vintern 2020<sup>1</sup>. Sjön kommer fortsatt vara reglerad men under hårdare krav för att på så vis långsiktigt kunna återskapa sjöns naturliga strömmar och förbättra förutsättningen för örningen.

## Lågpunkter

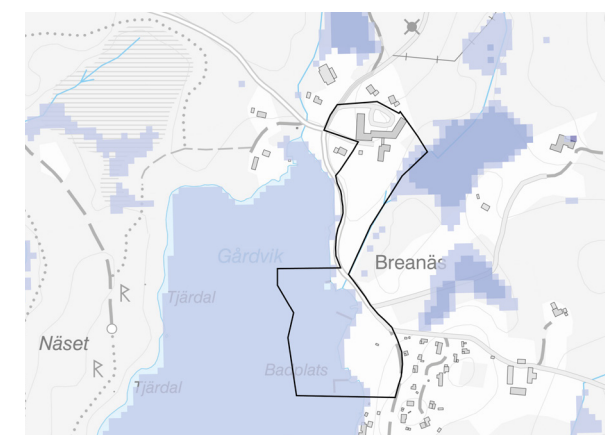
Avgränsningen för LIS-området är anpassad för att undvika lågpunkter där det finns risk för översvämning. Eventuella anläggningar i riskområdena bör endast vara av sådant slag att de tål att översvämmas.

## Vattenkvalitet

Mängden humusämnen från den omgivande skogsmarken är stor och tillrinningsvattnet är därför starkt färgat vilket leder till problem med brunifiering av Immeln. Sjön lider av försurning och kalkning sker uppström för att motverka effekten av försurningspåverkan. Den ekologiska statusen klassas som måttlig. Bedömningen av den kemiska statusen uppnår ej god status.

Rädda Immeln är ett pågående projekt för att förbättra vattenkvaliteten i sjön och för att kunna tillgodose goda livsvillkor för djur och växter.

<sup>1</sup> Se redaktionell rättelse på sidan 3.



## Riksintressen

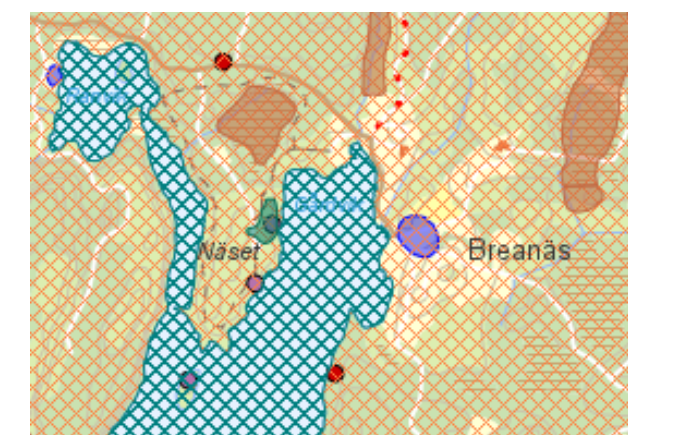
Immeln är en del av *Ivösjön-Immeln-Ryssberget* (FM21), riksintresse för friluftsliv enligt Naturvårdsverkets beslut 2017-05-04, enligt 3 kap. 6§ MB. Området har särskilt goda förutsättningar för vattenknutet friluftsliv. Detta är det närmaste stora sjöområde för besökande från Malmöregionen, Danmark och Nordtyskland. Förutsättningar för att områdets värden ska bestå är att exploatering begränsas, samt att utsläpp i sjöar och vattendrag minskas. Området fortsätter i Blekinge och omfattar Ryssbergets ostsluttning och Malenområdet. *Immeln-Raslången* (N17) är riksintresse för naturvård enligt Naturvårdsverkets beslut 2002-02-07 enligt 3 kap § MB. Sjösystemet med Immeln, Raslången, Halen, Filkesjön och Gillesjön är ett näringsfattigt system. Sjön är Skånes viktigaste häckningsområde för fiskgjuse och storlom. I Immeln med Edre ström finns nedströmslekande öring.

## Natur- och kulturmiljövärden

I området kring Immeln finns flera kulturhistoriskt intressanta miljöer, så som den samlade bebyggelsen, odlingsstrukturer och stenmurar samt spår efter stenbrytningen, som tillsammans speglar utvecklingen från bondby till industri- och stationsområde och till dagens fritidsområde.

## Fornlämningar

I området kring Breanäs finns enstaka kända fornlämningar. Ytterligare utredningar kan eventuellt komma att behövas i kommande detaljplanerings- eller bygglovsprocesser.





## Geoteknik

Enligt Sveriges Geologiska Undersöknings (SGU) kartvisare för jordarter består marken kring Breanäs främst av sandig morän med inslag av olika typer av torv.

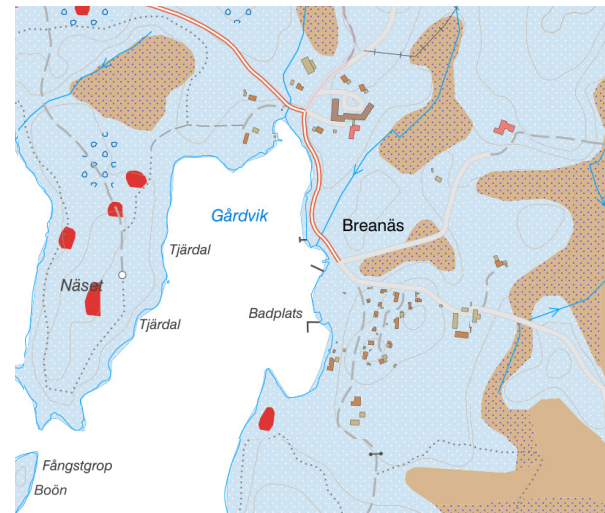
## Vatten och avlopp

Breanäs ligger utanför kommunalt verksamhetsområde för vatten, avlopp och dagvatten.

## Kommunikationer

Tillfart till Breanäs sker via en mindre landsväg som ansluter till Lönsbodavägen - som sträcker sig mellan Sibbhult och Lönsboda. Närmaste by är Sibbhult som ligger ca 8km västerut och en biltur beräknas ta 9 minuter och uppskattningsvis 30 minuter med cykel. Med bil från Broby tar turen 18 minuter.

Närmaste busshållplats ligger i Sibbhult, vid åtta-nio tillfällen per dag erbjuds taxitur till/från Breanäs som förbeställs minst 2 timmar i förväg.



- Blockrik markyta
- Kärrtorv
- Morän
- Sandig morän
- Urberg





## LIS-område 2 - Glimåkra Ekoby

LIS-området avgränsas till ett naturnära område i byns västra delar, mellan Nya Osbyvägen och Hemlingevägen. Kilingeån rinner längs den östra sidan av det avgränsade området. Området omringas av en krans med lövträd men är förövrigt öppen hagmark med en smal rad med träd mot Nya Osbyvägen. Ett par äldre fruktträd pryder hagmarken.

Projektet Glimåkra Ekoby drivs av byalaget Glimåkra Utveckling med stöd av Jordbruksverket och LEADER. Projektmedel till en förstudie har beviljats med motiveringen "En förstudie som utreder förutsättningar för en satsning på en ekoby i en kulturhistorisk miljö i en region där sådana satsningar saknas. Förstudien är identitetsskapande för området då den ska arbeta med bred förankring samt ge ett stabilt underlag för framtida beslut om en eventuell satsning som annars oftast sker i stadsnära område. Insatsen passar väl in i Skånes Ess strategi 2014 – 2020.". Idén är att dra nytta av läget nära både Kristianstad och Älmhult/Växjö genom att skapa en långsiktigt hållbar och naturnära ekoby där husen är maximalt miljöklassade, guld.

Byggnationen och angränsande markområde ger möjlighet till såväl boende som matproduktion. Gemensamma lokaler skapar en kuvös för nya tankar och ökar det sociala spelet. Innovativa lösningar för bostäderna driver kunskapsöverföring till lokalsamhället. Området ska planeras så att det tillför helt nya boendeförutsättningar. Husen ska handikappanpassas, byggas med naturnära material, maximera energiproduktion baserad på solenergi, minimera utsläpp till reningsverk, stimulera en blandning av åldrar, skapa en mötesplats i den gemensamma byggnaden.

### Glimåkra Ekoby i översiktsplanen

Kommunen har som mål att utvecklingen av Glimåkra ska lyfta byn som en attraktiv naturnära by med goda boendekvaliteter men även som porten till vildmarken. Ekobyen omnämns i översiktsplanen som *Skogsbyn* och ska vara ett naturnära område längs med befintlig skogsväg. Området ska ha en profil mot håll-

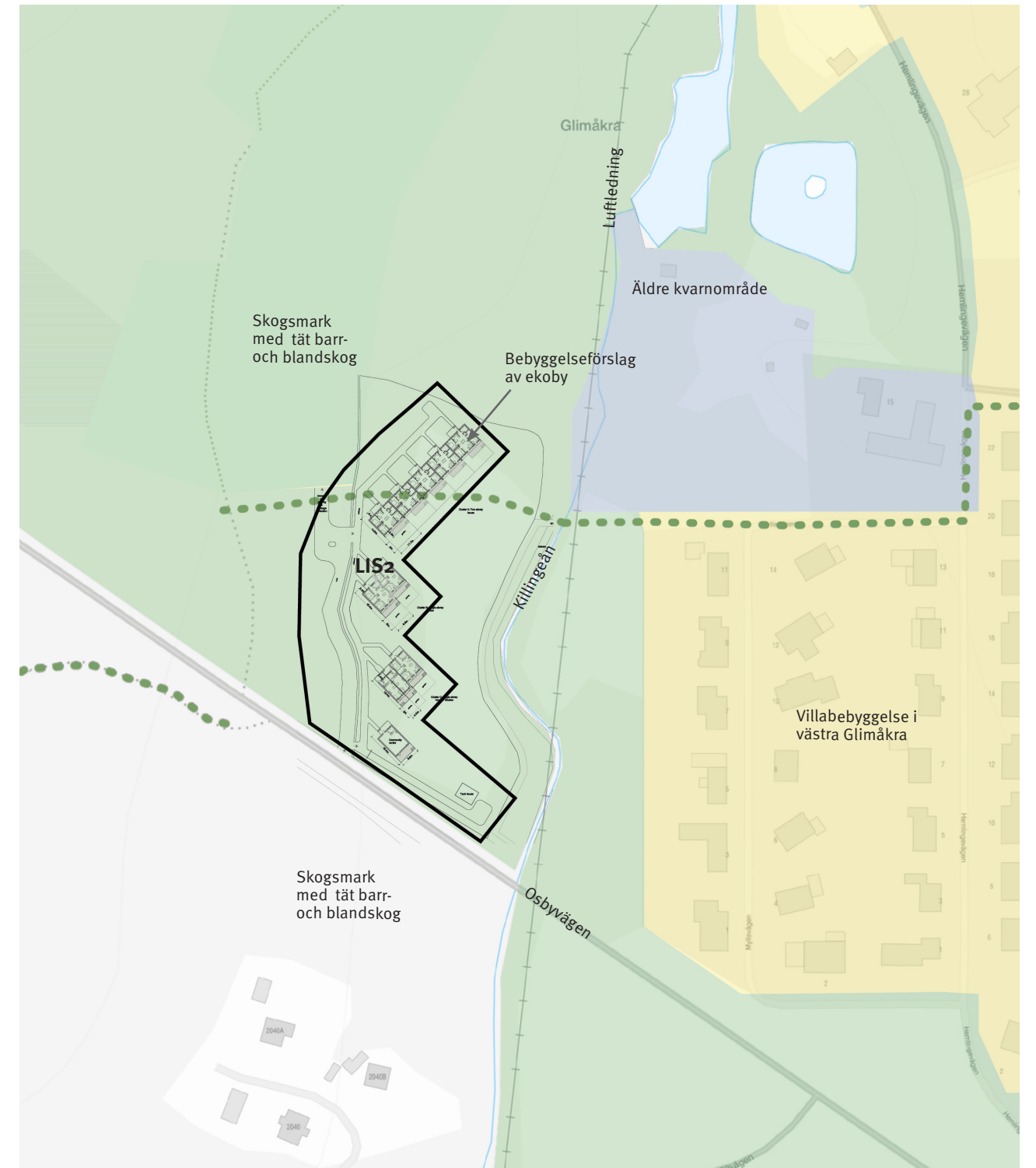


bart och naturnära boende. För att bevara den naturliga karaktären behöver kommande detaljplanering eller bygglovsprocess ta hänsyn till att skydda så stor del av skogen som möjligt. Placeringen av ekobyen har efter att översiktsplanen antagande flyttats 100-150 meter sydost med motiveringen att göra mindre inverkan på den befintliga skogen då öppna ytor behövs för att på ett mer effektivt sätt nyttja solens energi. Möjligheterna som skapas som utpekade LIS-område anses förenligt med översiktsplanen.

### Förutsättningar för dispens

Kommunens uppfattning är att Glimåkra Ekoby (LIS2) är ett område som avses enligt 7 kap. d 18 § MB då det har stor potential att kunna utvecklas till ett attraktivt och hållbart boende som kan ge inflyttning till Glimåkra och ett utökat serviceunderlag åt byn. Byns serviceutbud är idag nere på en låg nivå men fungerande. 10 lägenheter skulle tillföra ytterligare ca 25 personer vilket innebär ett stort tillskott till basservice. En ökad ekonomisk aktivitet kan förväntas av de som flyttar in med nya idéer och andra utbildningar.

Den naturnära placeringen och möjligheten att se och röra sig längsmed vattendraget är en bärande idé i projektet och även en förutsättning för att för att kunna göra platsen intressant för boende. Idén om att till största möjliga del vara självförsörjande och även att kunna bygga på ett energieffektivt sätt förutsätter också att hänsyn tas till solläge. En placering utanför strandskyddet i skogsmarken är därför inte möjlig.



### Riktlinjer

- Dispens enligt 7 kap 18 d § MB kan prövas för Ekobyen samt anordningar som syftar till att öka allmänhetens tillgänglighet längsmed Kilingeån.
- En naturvärdesinventering ska tas fram inför det fortsatta arbetet.
- Dispens medges ej för åtgärder som har negativ påverkan på växt- och djurlivet.
- Dispens medges ej för åtgärder som utifrån platsens förutsättningar och potential för landsbygdsutveckling inte med nödvändighet behöver ligga inom strandskydd.





### 1. Området är lämpligt för utvecklingen av landsbygden

Som utpekad LIS-området skapas förutsättningar för ekobyen som kan tilltala till inflyttning till byn och kommunen och inspirera andra till att vilja bo miljövänligt och energisnålt i en attraktiv del av byn nära natur, kollektivtrafik och service. Kommunen har som mål att utvecklingen av byn ska lyfta Glimåkra som en attraktiv naturnära by med goda boendekvaliteter men även som porten till vildmarken. Möjligheter att bygga bostäder finns på andra ställen i Glimåkra som sedan länge är detaljplanerade, men ej utbyggda villaområden. Projektets profil som ett naturnära boende förutsätter dock kvaliteter som inte finns på andra ställen i Glimåkra. Intresset för ekobyen är stort och en dispens av strandskyddet är en nödvändighet för ekobyens etablering.

### 2. Strandskyddets syften kan fortsatt tillgodoses

Avgränsningen har gjorts så att strandskyddets syften fortsatt kan tillgodoses och delar av området är ianspråktaga sedan tidigare. Genom att området förblir tillgängligt för allmänheten ökar människors möjligheter att röra sig längs med Kilingeån. Det finns goda möjligheter att stärka strandskyddets syften och bevara en bred fri passage mellan Kilingeån och framtida bebyggelse eller annan anläggning. En gång- och cykelväg längs stranden kommer att bli en naturlig gräns mot ekobyen som därigenom inte kommer att upplevas som "ägare av stranden".

Åtgärder som har negativ påverkan på växt- och djurlivet kommer ej att vara möjliga för dispens. För projektets del får detta därför utredas vidare inför beslut om dispens. Vegetation som skuggar vattenytan kommer att behållas.

### 3. Området har liten betydelse för strandskyddets syften i eller i närheten av tätorten

Området berör en liten del av Kilingeån som inom tätbebyggt område i Glimåkra med flera detaljplaner har en längd av ca 1600 meter. Av dessa är nu 170 meter aktuella för ekobyen. Bostäderna har placerats så nära skogskanten i väster som är möjligt för att kunna erhålla en lokalgata mot stenvallen (gränsen mellan Kilinge och Glimåkra byar och därmed skyddad). Området mellan bostäder och ån kommer därigenom att vara helt öppet. Från broarna kommer gångvägar att byggas västerut mot skogen och de befintliga promenadvägar som finns där. LIS-området ligger i nära anslutning till befintligt bostadsområde och dess infrastruktur med god potential att koppla ihop det befintliga gång- och cykelnätet. Geografiskt är den del som behöver ianspråktagas inom strandskydd begränsad till de byggnader (inklusive tomplats) som med hänsyn till solpaneler behöver ligga i ett öppet och soligt läge. Denna del består i huvudsak av en sedan länge igenvuxen äppelodling utan betydelse för strandskyddets syften. Området har avgränsats så att området närmast ån och andra kringliggande skogs- och naturmarksområden ej ingår i LIS-området.





## Områdesbeskrivning

Glimåkra ligger centralt i kommunen, 7,3 km nordost om Broby. Idag har byn cirka 1500 invånare. Bebyggelsen i Glimåkra varierar mellan mycket gamla byggnader och gårdar och hus från senare perioder som kännetecknas av sina respektive byggstilar; egnahemsområde från 1930-talet, 50-talets funktionalism men också flerbostadshus och villaområdet från andra halvan av 1900-talet. I Glimåkra finns planlagd mark som tillgodoser behovet av villor för överskådlig tid framöver.

## Översvämningsrisk

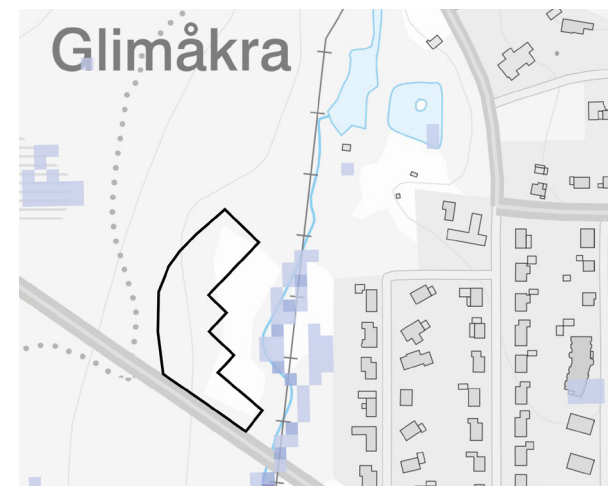
Ingen översvämningsrisk enligt MSB:s översvämningsportal.<sup>1</sup> Området som är avsett för bebyggelse ligger också tillräckligt högt och med god lutning för att klara stora skyfall och höga vattenstånd i Killingeån.

## Lågpunkter

Avgränsningen för LIS-området är dragen för att undvika lågpunkter för att inte riskera att bebyggelse skulle skadas vid en eventuell översvämning.

## Vattenkvalitet

Varken den ekologiska eller den kemiska statusen för Kilingeån uppnår god status och klassificeras som dålig respektive uppnår ej god. De negativa förhållandena bedöms kunna förbättras genom biotopvårdande åtgärdsinsatser, Kilingeån är påverkad av måttlig försurning och är ett målområde för kalkning.



## Riksintressen

Varken byn Glimåkra eller området utanför byn påverkas av något riksintresse.

## Natur- och kulturmiljövården

Hela Glimåkra klassas idag som "särskild värdefull kulturmiljö" av Länsstyrelsen med motiveringen:

*"Glimåkra är ett tydligt exempel på samhälle knutet till järnvägens etablering och de kring stationsområdena uppkomna industrierna. Orten visar även folkrörelsernas starka koppling med missionshus, nykterhetslokaler, folkskolan, hembygdsrörelse och idrottsförening. Mycket av bebyggelsen är välbevarad och tidstypiskt".*

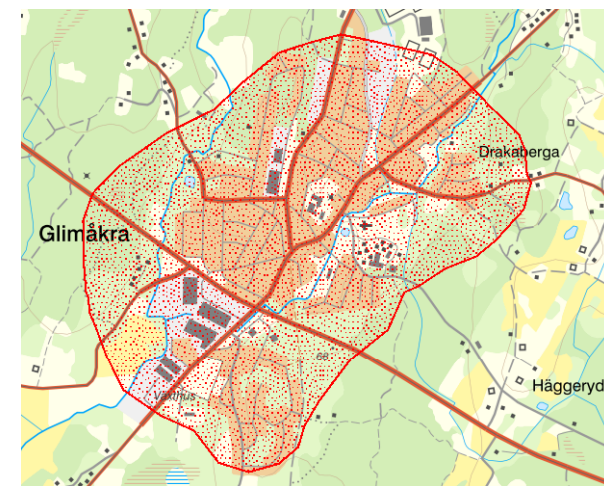
## Fornlämningar

I och runt om Glimåkra finns områden med olika fornlämningar så som fossil åkermark, hållristningar och stenröse. Ytterligare utredningar kan eventuellt komma att behövas i kommande detaljplanering eller bygglov.

## Geoteknik

Enligt SGU:s kartvisare för jordarter består marken i Glimåkras västra delar främst av sandig morän men inslag av olika typer av torv med små hållar av urberg.

<sup>1</sup> Se redaktionell rättelse på sidan 3.



Särskild värdefull kulturmiljö



- Torv ytlager
- Kärrtorv
- Postglacial sand
- Sandig morän
- Urberg
- Fyllning

## Vatten och avlopp

Platsen för ekoby ligger precis utanför och angränsar till kommunalt verksamhetsområde för vatten, avlopp och dagvatten. Möjligheten att koppla på till det kommunala systemet finns.

## Kommunikationer

Väg 119 passerar genom byn i nordsydlig riktning med Broby som närmaste by söderut. Väg 119 korsas av Nya Osbyvägen/Sibbhultsvägen som sträcker sig från Osby i nordväst ner till Sibbhult i sydost. De närliggande byarna kan alla nås med bil mellan 7-16 minuter. En gång- och cykelväg som knyter ihop byarna – även till byar i grannkommunerna – är i planeringsstadiet.

Det finns goda bussförbindelser mellan Glimåkra och närliggande byar och samhällen. Busslinje 545 mellan Kristianstad och Osby passerar genom Glimåkra, där det tar 50 minuter från Kristianstad och 15 minuter vidare till Osby. Broby ligger 10 minuter bort med samma busslinje. Mellan Glimåkra och Sibbhult måste dock ett byte i Broby ske för att kunna ta sig de 6,6 kilometrerna mellan byarna med kollektivtrafik.





## LIS-område 3 - Immeln by

LIS-området omfattar en begränsad del av sjöns sydligaste del. Området består av befintlig bebyggelse i form av verksamheter, badplats, grönytor och småbåtshamn. Immeln blir ett viktigt regionalt besöksmål i pågående diskussioner om regionala cykelleder mellan Kristianstad och Älmhult på den tidigare banvallen, samt stråket Kristianstad-Ängelholm via Wanås och Hovdala.

### Immeln i översiktsplanen

Immeln är tillsammans med de andra mindre byarna kring sjön utpekade som ett område där naturvård, rörligt friluftsliv och långsiktig hållbar utveckling av besöksnäringen ska prioriteras. Varje by ska ges möjlighet att utvecklas utifrån sina förutsättningar. Bevarande och varsam renovering är viktigt för att stärka byarnas identitet och tillvarata de småskaliga värdena i den lantliga miljön.

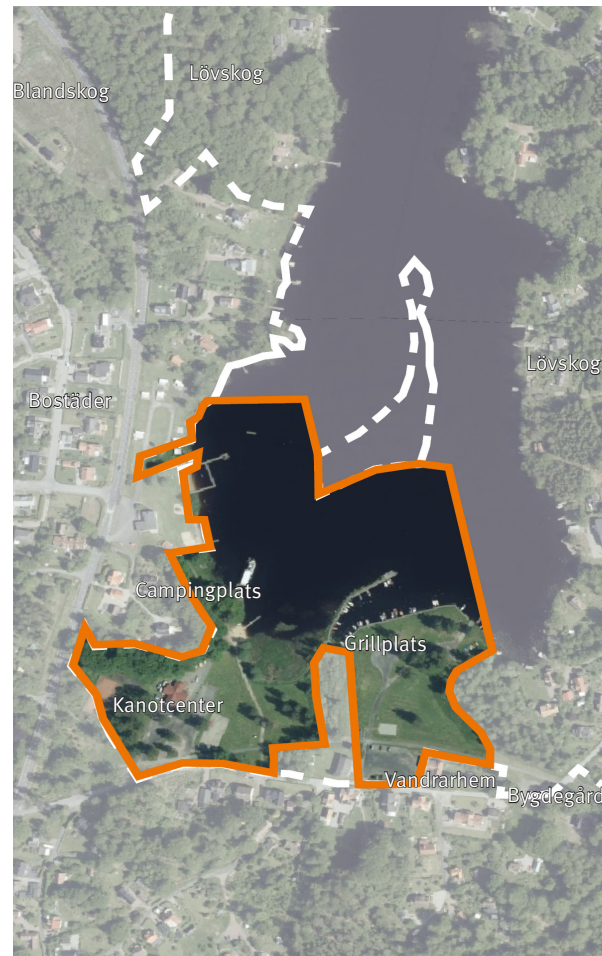
Möjligheterna som skapas som utpekat LIS-område anses förenligt med översiktsplanen.

### Förutsättningar för dispens

Kommunens uppfattning är att Immeln (LIS3) är ett område som avses enligt 7 kap. d 18 § MB. I och med sitt läge vid sjön där både regionala vandrings-, cykel- och kanotleder sammanstrålar, samt med befintliga verksamheter på platsen så som vandrarhem, vildmarkscentrum, camping, stenmuseum med mera, är Immeln en strategiskt viktig nod för besöksnäringen. Immeln är med det attraktiva sjö- och naturnära läget även en för kommunen intressant boendeort, där permanentboende kan stärka serviceunderlaget och förutsättningarna för kollektivtrafik till byn. Då värdet för både friluftsliv och natur samtidigt är en viktig del i attraktiviteten är en balanserad och långsiktig hållbar och småskalig utveckling viktig att bibehålla framöver. Detta kräver noggranna avvägningar i dispensprövningar och detaljplanering kring vilka åtgärder som är möjliga eller ej inom området.

Kommunen har, med egen personal och genom föreningssamverkan ökat tillsyn och städning vid badplatserna, båthamnarna samt öarna för att möta ett större besöksstryck.

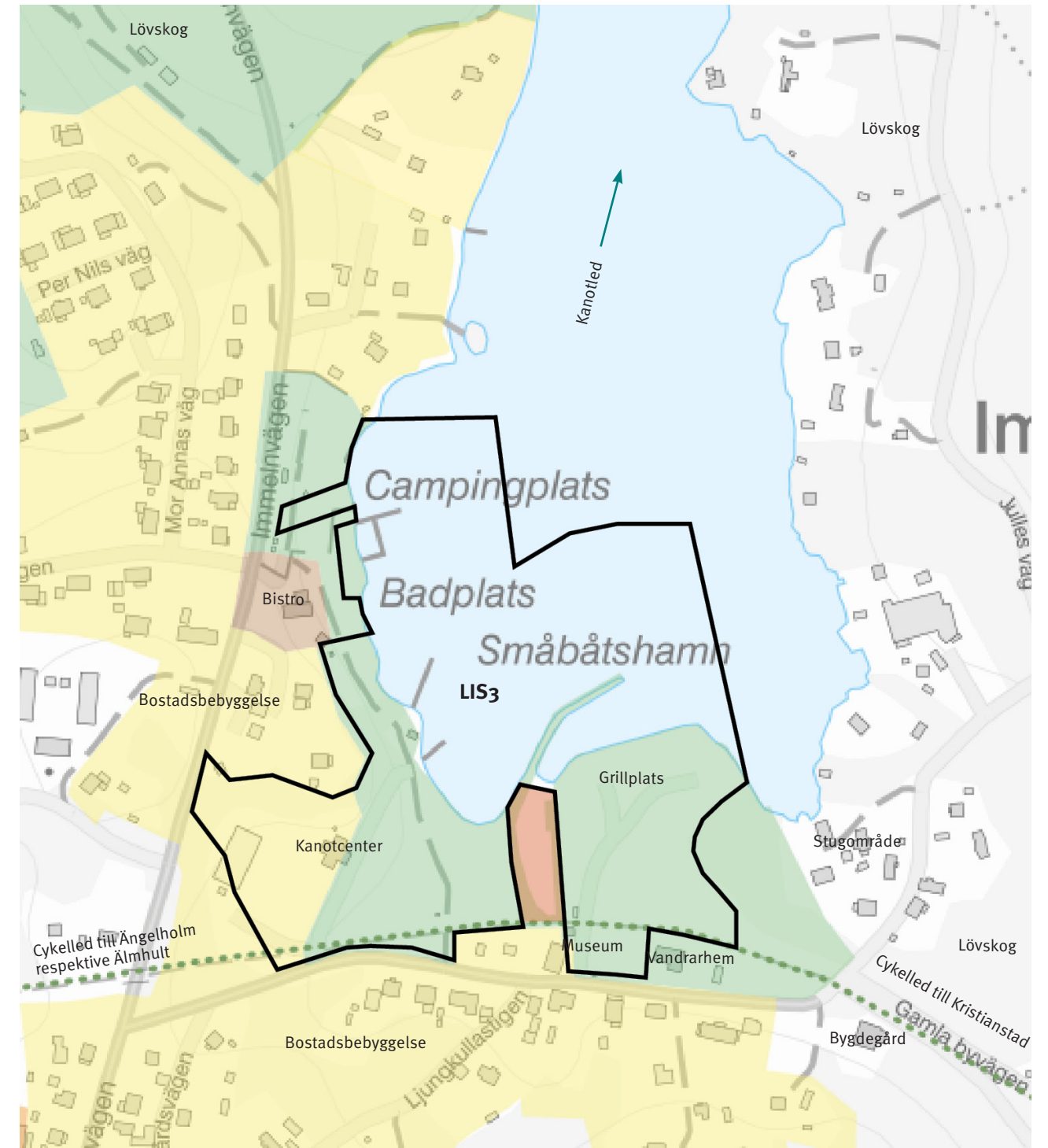
Området är sedan 2008 planlagt för utveckling av de befintliga verksamheterna.



### 1. Området är lämpligt för utvecklingen av landsbygden

I princip hela området som i dag används för Vildmarkscentrum, vandrarhem, badplats, småbåtshamn, grillplats samt stenmuseum omfattas av strandskydd. Några utvecklingsmöjligheter för dessa verksamheter finns inte utanför strandskydd i och med det avgränsade läget i viken och de topografiska förutsättningarna på platsen. Den befintliga infrastrukturen både för besöksnäringen och det rörliga friluftslivets behov är helt beroende av sitt läge nära sjön och ej möjligt att flytta till andra delar av byn eller kommunen i övrigt. Betydelsen för byns utveckling och den regionala nyttan och attraktionskraft som destination är mycket stor, i och med funktionen som nod, övernattningsmöjligheter och utgångspunkt för besökare.

Som utpekat LIS-område skapas nya förutsättningar för de befintliga verksamheterna som inte är möjliga utan dispens från strandskyddet. En åtgärd som i förlängningen kan stärka Immeln som besöksmål och skapa arbetstillfällen. LIS-området möjliggör även för företagstablering och kompletterande bostadsbebyggelse.



### Riktlinjer

- Dispens enligt 7 kap 18d § MB kan prövas för småskalig utveckling av byplatsens och besöksnäringens behov som rör museum, bad, småbåtshamn och vandring utan övernattningsnattning.
- Dispens medges ej för åtgärder som har negativ påverkan på växt- och djurlivet eller det rörliga friluftslivet.
- Dispens medges ej för åtgärder som riskerar att privatisera allemansrättsligt tillgängliga områden.
- Dispens medges ej för åtgärder som utifrån platsens förutsättningar och potential för landsbygdsutveckling inte med nödvändighet behöver ligga inom strandskydd.





## 2. Strandskyddets syften kan fortsatt tillgodoses

Dispens kommer inte ges för åtgärder som påverkar växt- och djurlivet negativt. Beroende på vad åtgärderna gäller får detta utredas särskilt inför beslut om dispens eller i framtida detaljplanering.

## 3. Området har liten betydelse för strandskyddets syften i eller i närheten av tätorten

Området vid kanotcentret och småbåtshamnen är till stor del ianspråktaget sedan tidigare av verksamheter som för sin funktion och betydelse för besöksnäringen behöver finnas i det strandnära läget. Sett till den biologiska mångfalden klipps gräsyrtorna både vid campingen och friluftsbadet, även vid kanotcentret och grönytan mellan kanotcentret och småbåtshamnen sedan lång tid tillbaka. De igenväxta delarna av den tidigare innersta delen av viken bildar idag ett våtmarksområde som har undantagits från LIS-området. I och med att de befintliga verksamheterna och platserna är publika och tillgängliga för alla påverkas inte allmänhetens tillträde till området negativt. Infrastrukturen med grillplatser, toaletter, stigar och leder gör i stället området mer tillgängligt både för boende och besökare i Immeln.

## Områdesbeskrivning

Immeln ligger i kommunens östra del, ca 1,5 mil öster om Broby och gränsar till kommunerna Osby, Kristianstad och Olofström. Byn Immeln är det största samhället som angränsar till sjön och ligger i sjöns sydligaste vik.

Immeln sjölandskap består av ett kuperat sjö- och lövskogslandskap. Karaktärgivande för sjön är dess flikiga strandlinje och bokskogskantade stränder. Samlad bebyggelse finns i Vårestorp, Immeln, Gyvik, Kollandsvik och Breanäs. Den största delen av bebyggelsen är sommarhus. Immeln är Skånes tredje största sjö och erbjuder goda möjligheter till rekreation.

Placerat i den sydligaste viken av sjön finns i dag Immeln camping med kiosk och servering (öppet under sommarhalvåret) och ett kanotcenter. Tätt intill dessa verksamheter finns ett bostadsområde med ca 280 invånare. I området finns även en grönyta med gång- och cykelväg, offentliga toaletter samt en småbåtshamn.

Strax norr om byn Immeln, på västra sidan av sjön har ett område för cirka 80 nya bostäder planlagts.

I dagsläget har sjön Immeln ett utvidgat strandskydd på 150 meter.





## Översvämningsrisk

Vattennivån i Immeln har varit reglerad sedan 50-talet. En ny dom angående regleringen av vattennivån från miljödomstolen kom under vintern 2020<sup>1</sup>. Sjön kommer fortsatt vara reglerad men under hårdare krav för att på så vis långsiktigt kunna återskapa sjöns naturliga strömmar och förbättra förutsättningen för öringen.

## Lågpunkter

Avgränsningen för LIS-området är dragen för att undvika översvämningsrisker vid extremväder.

## Vattenkvalitet

Humusämnen från den omgivande skogsmarken är stor. Tillrinningsvattnet är starkt färgat vilket leder till problem med brunifiering av Immeln. Sjön lider av försurning och kalkning

sker uppström för att motverka effekten av försurningspåverkan. Den ekologiska statusen klassas som måttlig. Bedömningen av den kemiska statusen uppnår ej god status.

Rädda Immeln är ett pågående projekt för att förbättra vattenkvaliteten i sjön och för att kunna tillgodose goda livsvillkor för djur och växter.

## Vattenskyddsområde

Vattenskyddsområde finns till för att skydda både grund- och ytvatten. Kopplat till ett vattenskyddsområde finns olika föreskrifter för att skydda vattnet, det kan gälla förbud, tillstånd eller anmälningspliktiga åtgärder. Det kan innebära begränsningar om hur marken får användas och hur produkter och avfall ska hanteras.

Om särskilda skäl finns, kan länsstyrelsen eller kommunen ge dispens på skyddsföreskrifter.

## Riksintressen

Immeln är en del av Ivösjön-Immeln-Ryssberget (FM21), riksintresse för friluftsliv enligt Naturvårdsverkets beslut 2017-05-04, enligt 3 kap. 6§ MB. Området har särskilt goda förutsättningar för vattenknutet friluftsliv. Detta är det närmaste stora sjöområde för besökande från Malmöregionen, Danmark och Nordtyskland. Förutsättningar för att områdets värden ska bestå är att exploatering begränsas, samt att utsläpp i sjöar och vattendrag minskas. Området fortsätter i Blekinge och omfattar Ryssbergets ostsluttning och Malenområdet.

Immeln-Raslången (N17) är riksintresse för naturvård enligt Naturvårdsverkets beslut 2002-02-07 enligt 3 kap § MB. Sjösystemet med Immeln, Raslången, Halen, Filkesjön och Gillesjön är en näringsfattigt system. Immeln är Skånes viktigaste häckningsområde för fiskgjuse och storlom. I Immeln med Edre ström finns nedströmslekande öring.

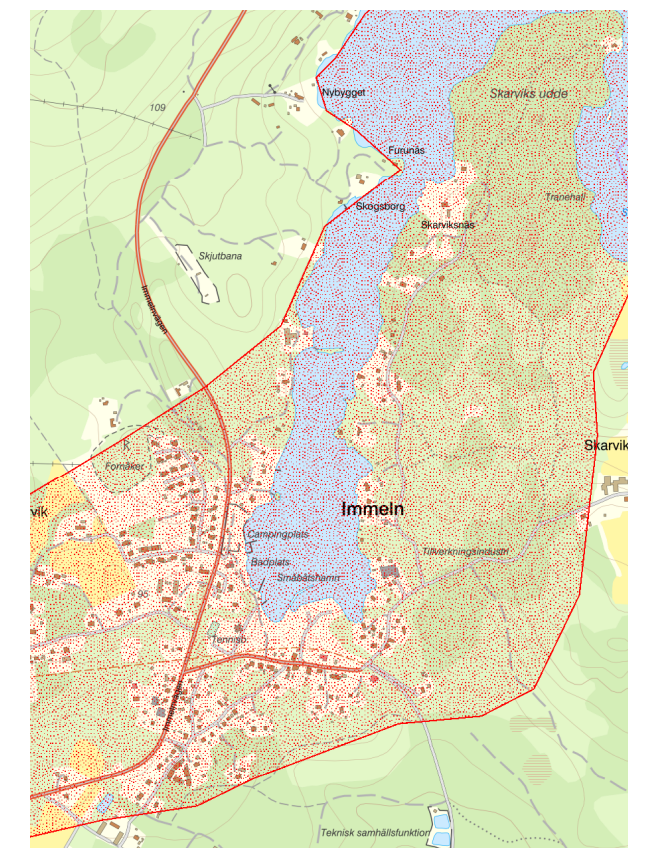
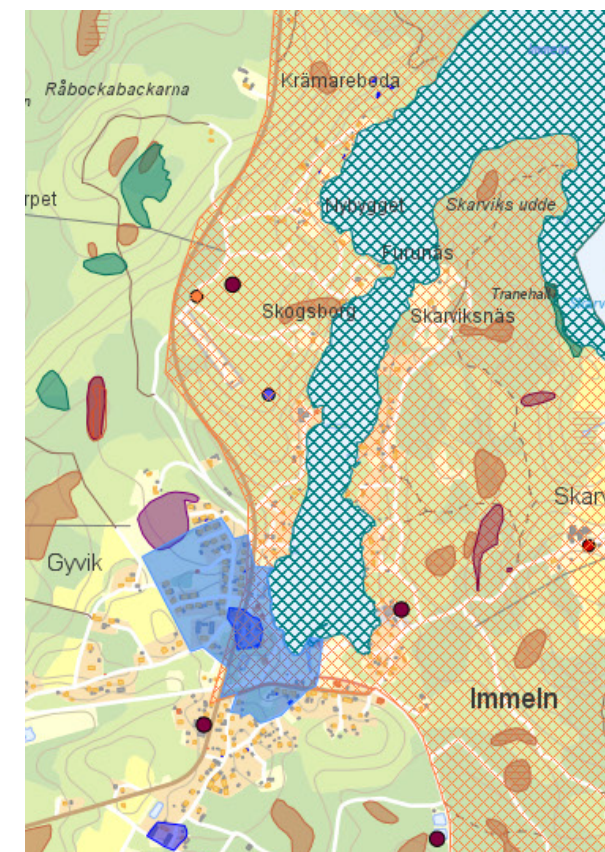
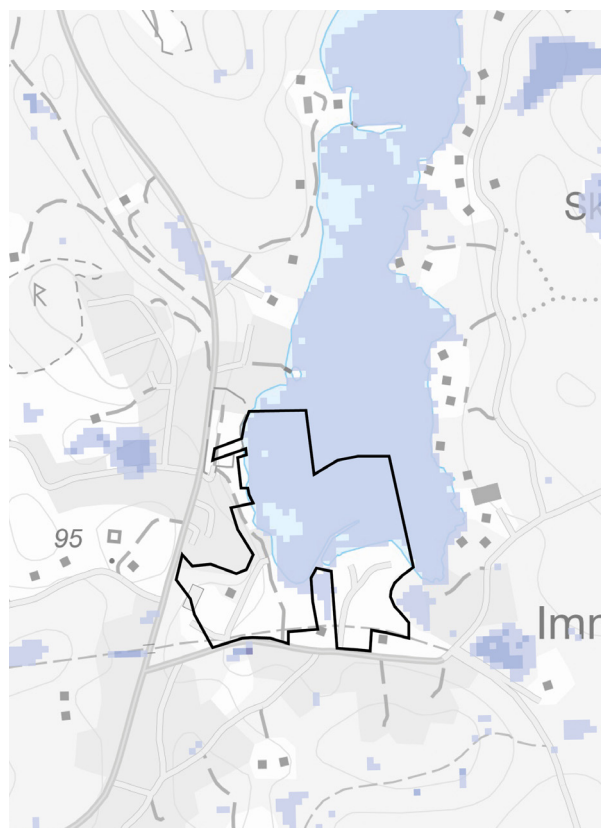
## Fornlämningar

I området kring byn Immeln finns fornlämningar i form av en fornåker men även en gårdstomt med ett kulturhistoriskt värde. Ytterligare utredningar kan eventuellt komma att behövas i kommande detaljplanering eller bygglov.

## Natur- och kulturmiljövården

I området kring Immeln finns flera kulturhistoriskt intressanta miljöer, så som den samlade bebyggelsen, odlingsstrukturer och stenmurar samt spår efter stenbrytningen, som tillsammans speglar utvecklingen från bondby till industri- och stationssamhälle och till dagens fritidsområdet.

#EWd\WS] f[a` W^däffWeWbæe[VS` %z





## Geoteknik

Enligt SGU:s kartvisare för jordarter består marken i Immeln främst av sandig morän med inslag av olika typer av torv men även små härlar av urberg.

## Vatten och avlopp

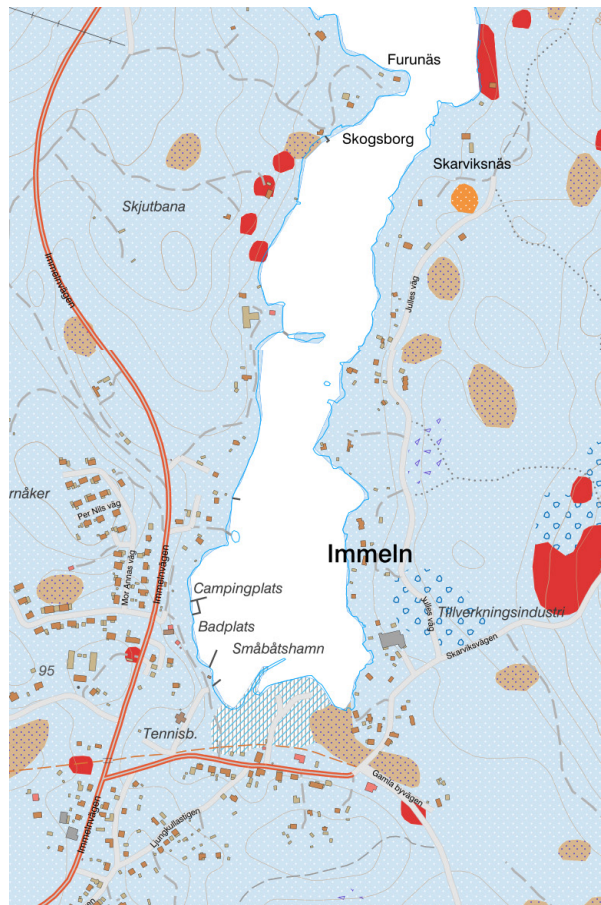
Området ligger inom kommunalt verksamhetsområde för vatten, avlopp och dagvatten.

## Kommunikationer

Tillfart till byn Immeln sker via Immelnvägen som ansluter till Arkelstorpsvägen (Arkelstorp-Knislinge) i söder och till Lönsbodavägen (Sibbhult-Lönsboda) i norr.

Mellan Broby och Immeln går inga direktbussar men med ett byte i Knislinge går det att ta sig dit på 34 minuter. Till samhället i söder, Arkelstorp, tar det 10 minuter med buss med 5 respektive 7 avgångar i vardera riktning under vardagar, ingen helgtrafik.

Med bil från Broby, via Hjärsås, tar det ca 18 minuter att ta sig fram och från Knislinge tar det 13 minuter.



- Blockrik till storblockig yta
- Kärrtorv
- Morän
- Sandig morän
- Urberg
- Oklassat område
- Fyllning





## LIS-område 4 - Trollabadet

LIS-området avgränsas till ett naturnära område strax nordost om Glimåkra. Den anlagda sjön ligger knappt två kilometer från de centrala delarna av byn. Utvecklingen vid Trollabadet är en av flera projekt i Glimåkra där både staten, LEADER, privata företag, kommunen och ideella krafter tillsammans satsar för en långsiktigt hållbar livsmiljö och goda sociala levnadsförhållanden i byn. Ett exploateringsintresse finns i Glimåkra och den småskaliga utvecklingen som föreslås syftar till att lyfta fram och tillgängliggöra byns identitet och potential som porten till vildmarken.

### Trollabadet i översiktsplanen

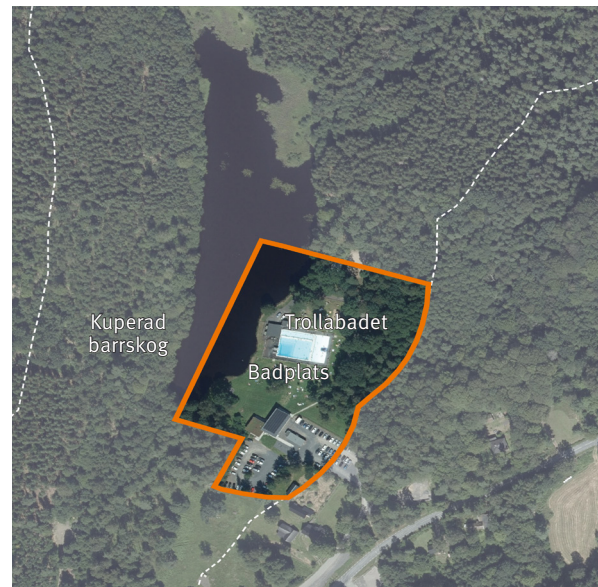
Skåneledens etapp Glimåkra-Osby löper genom den småbrutna landsbygden med torpmiljöer och höga naturvärden. Areella näringar, besöksnäringen och det rörliga friluftslivet ska prioriteras inom området. Satsningar på Trollacenter kan lyfta Glimåkra till en vacker naturnära by med flera goda boendekvaliteter. Möjligheterna som skapas som utpekat LIS-område har stöd i översiktsplanen.

### Förutsättningar för dispens

Kommunens uppfattning är att Trollabadet (LIS4) är ett område som avses enligt 7 kap. d 18 § MB. Som ett utpekat LIS-område skapas möjligheterna för expansion och nyetablering av verksamheter som ligger i anslutning till Trollabadet och på så sätt nyttja badets nybyggda lokaler året om. Skåneleden passerar genom området och en utveckling av platsen kan stärka både Trollabackarna och Glimåkra som attraktiva vandringstopp och besöksmål.

#### 1. Området är lämpligt för utvecklingen av landsbygden

Utvecklingen av området vid Trollabadet är en av flera strategiskt viktiga satsningar i Glimåkra som syftar till att skapa en attraktiv, bärkraftig och långsiktigt hållbar by. Platsen för Trollabadet har idag flera intressanta besöksmål som utebadet, lekplats, föreningslokaler och utgångspunkt för både långväga vandring på Skåneleden och kortare strövstigar. Ett särskilt barnperspektiv finns i projektet genom badanläggningen, lekplats och grillplats i området samt genom den nyligen anlagda Trollsti-



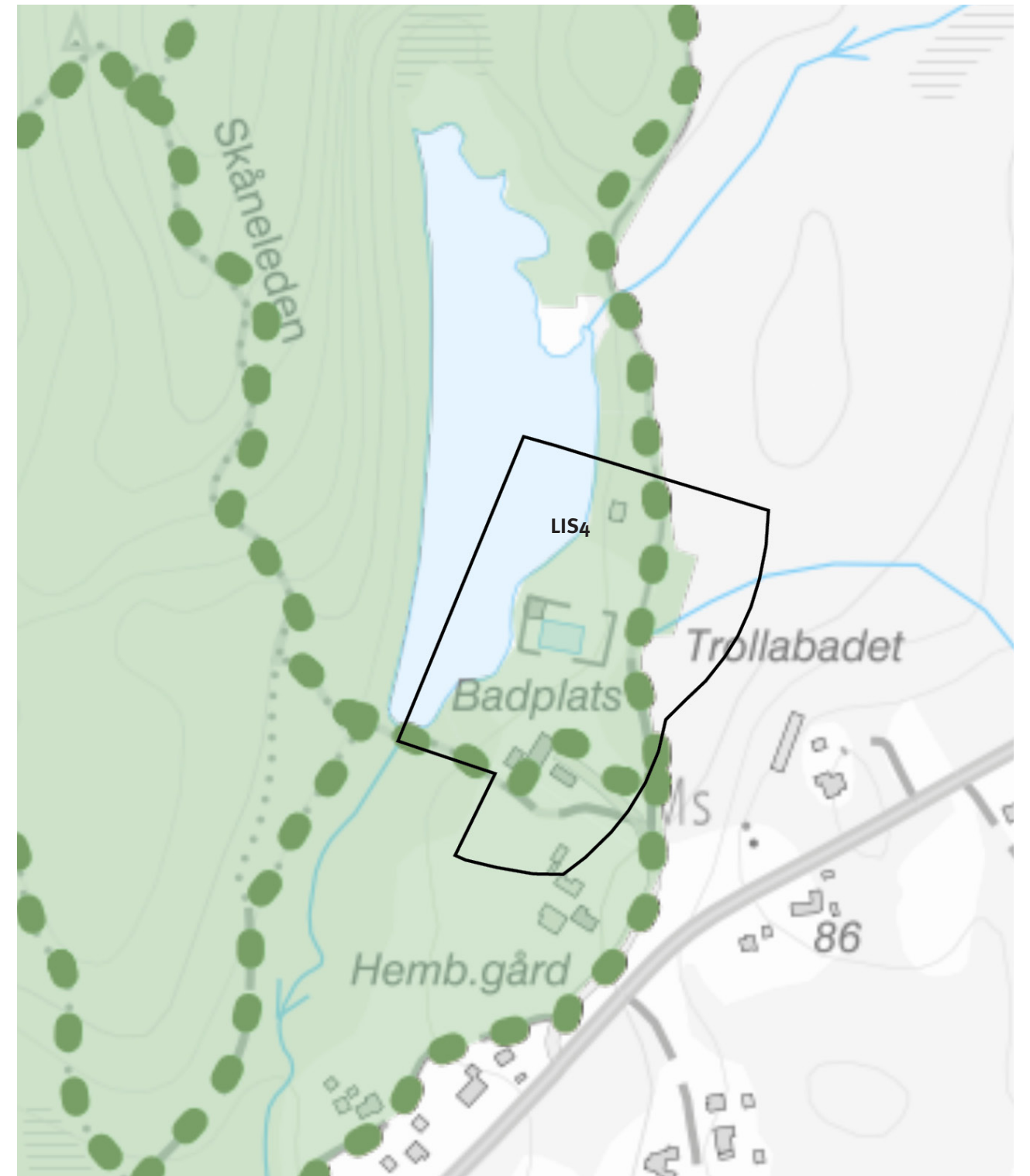
gen, där barn och förskolor har varit med och smyckat skogen med tomtar och troll på ett lekfullt sätt. En utveckling av friluftsbadet är en åtgärd som kan bidra till utveckling av landsbygden. Lokalerna som tillhör friluftsbadet skulle kunna nyttjas året om och inte som nu, endast under ett par månader under sommaren. Arbetsmöjligheter kan skapas och kan ge en positiv effekt även på byn i form av stärkt besöksmål. Kiosk med servering under en bredare säsong ger arbetstillfällen åt ungdomar.

#### 2. Strandskyddets syften kan fortsatt tillgodoses

Dammen som finns i området idag är ett anlagt dämme som vintertid tidigare användes som bandyplan. Delar av området är ianspråktaget som utebad. Den fortsatta utvecklingen har fokus på att tillgängliggöra området för outdoor-aktiviteter och det rörliga friluftslivet på ett sätt som fortsatt kommer tillgodose strandskyddets syften.

#### 3. Området har liten betydelse för strandskyddets syften i eller i närheten av tätorten

Området ligger i direkt anslutning till Trollabadets utebassäng och i nära anslutning till bebyggelsen i norra Glimåkra. Den typen av åtgärder som föreslås i området innebär ökad tillgänglighet för allmänheten längs med sjön och vidare på Skåneleden. Den småskaliga och naturinriktade profilen på projektet sker med hänsyn till natur- och friluftslivsvärden i omgivningen. I området finns förutom friluftsbad även en hembygdsgård. Närmaste strandlinjen är på många ställen svårtillgänglig.



### Riktlinjer

- Dispens enligt 7 kap 18 d § MB kan prövas för åtgärder som stödjer utvecklingen av området vid Trollabadet för besökare, rekreation och det rörliga friluftslivet.
- Dispens medges ej för åtgärder som har negativ påverkan på växt- och djurlivet.
- Dispens medges ej för åtgärder som utifrån platsens förutsättningar och potential för landsbygdsutveckling inte med nödvändighet behöver ligga inom strandskydd.





#### VANDRINGSLEDER

- Trollstigen** 1,0 km
- Röd slinga** 2,3 km
- Gul slinga** 3,0 km
- Grön slinga** 3,8 km
- Blå slinga** 7,4 km
- Skåneleden SL1**

#### HITTA RÄTT PÅ KARTAN

- Tavlans plats**
- Trollacenter / WC**
- Start Trollstigen**
- Utedass / Vedförråd**
- Trollaberget utsiktspå**
- Vindskydd, Grillplats**
- Torpruin**
- Måns backstuga**
- Bosarps naturstig, tillgängligt för alla**
- Bandystugan**
- Trollabadet / WC**
- Skåneleden SL1 start**
- Hembygdsgården**

Bild: Glimåkra utveckling

#### Områdesbeskrivning

Glimåkra ligger centralt i kommunen, 7,3 km nordost om Broby. Idag har byn cirka 1500 invånare. I området finns idag ett rekreationsområde med vandringsled och ett av kommunens friluftsbad med tillhörande omklädningsrum, duschar, toaletter, mindre servering och parkering. Sjön omringas av blandskog (med sägner om troll). Skåneleden passerar genom området.

#### Översvämningsrisk

Området har ingen översvämningsrisk enligt MSB:s översvämningsportal<sup>1</sup>.

#### Lågpunkter

Skogen kring Trollabadet är kraftigt kuperat bortsett från området närmast sjöns östra sida. Avgränsningen för LIS-områdena är dragna för att undvika översvämningsrisker vid extremväder.

<sup>1</sup> Se redaktionell rättelse på sidan 3.



#### Vattenkvalitet

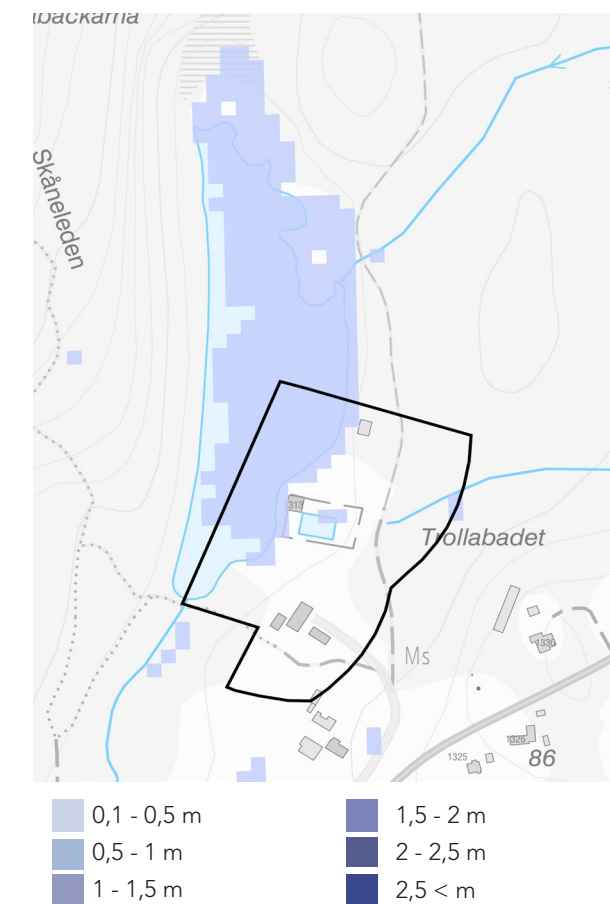
Trollasjön har inte inkluderats i kategoriseringen och klassificeringen utförd av VISS (Vatteninformationssystem Sverige), inte heller Glimån, som rinner genom Trollasjön och Glimåkra, är med. Därför finns det ingen information om den ekologiska eller kemiska statusen på ytvattnet.

Däremot finns statusklassning på grundvattnemagasinet som sträcker sig under Trollasjön och ett par kilometer norrut och söderut. Både den kemiska och den kvantitativa statusen klassas som god.

#### Vattenskyddsområde

Vattenskyddsområde finns till för att skydda både grund- och ytvatten. Kopplat till ett vattenskyddsområde finns olika föreskrifter för att skydda vattnet, det kan gälla förbud, tillstånd eller anmälningspliktiga åtgärder. Det kan innebära begränsningar om hur marken får användas och hur produkter och avfall ska hanteras.

Om särskilda skäl finns, kan länsstyrelsen eller kommunen ge dispens från skydds föreskrifter.





## Riksintressen

Varken byn Glimåkra eller området utanför byn påverkas av något riksintresse.

## Natur- och kulturmiljövården

Hela Glimåkra klassas idag som "särskild värdefull kulturmiljö" av Länsstyrelsen med motiveringen:

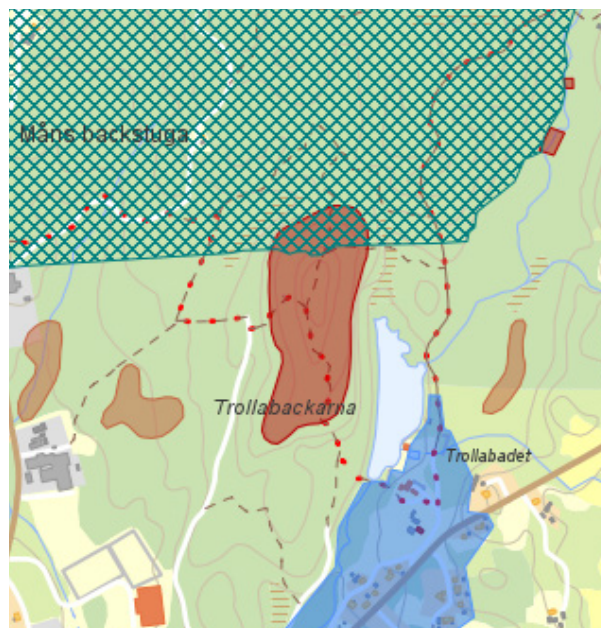
*"Glimåkra är ett tydligt exempel på samhälle knutet till järnvägens etablering och de kring stationsområdena uppkomna industrierna. Orten visar även folkrörelsernas starka koppling med missionshus, nykterhetslokaler, folkets park, hembygdsrörelse och idrottsförening. Mycket av bebyggelsen är välbevarad och tidstypiskt".*

## Fornlämningar

Både i och runt om byn finns områden med olika fornlämningar så som fossil åkermark, hållristningar och stenröse. Ytterligare utredningar kan eventuellt komma att behövas i kommande detaljplanering eller bygglov.

## Geoteknik

Marken kring Trollasjön består till största delen av sandig morän med inslag av torv och urberg.



- Riksintresse naturvård
- Skyddsområde vattentäkt
- Sumpskog
- Kulturhistorisk lämning
- Skåneleden

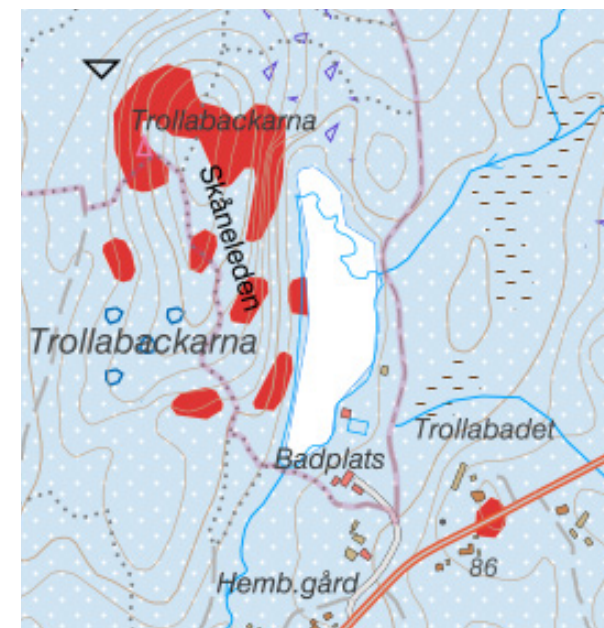
## Vatten och avlopp

Trollabadet ligger förnärvarande utanför verksamhetsområde för vatten och avlopp men möjligheten att koppla på det kommunala systemet finns.

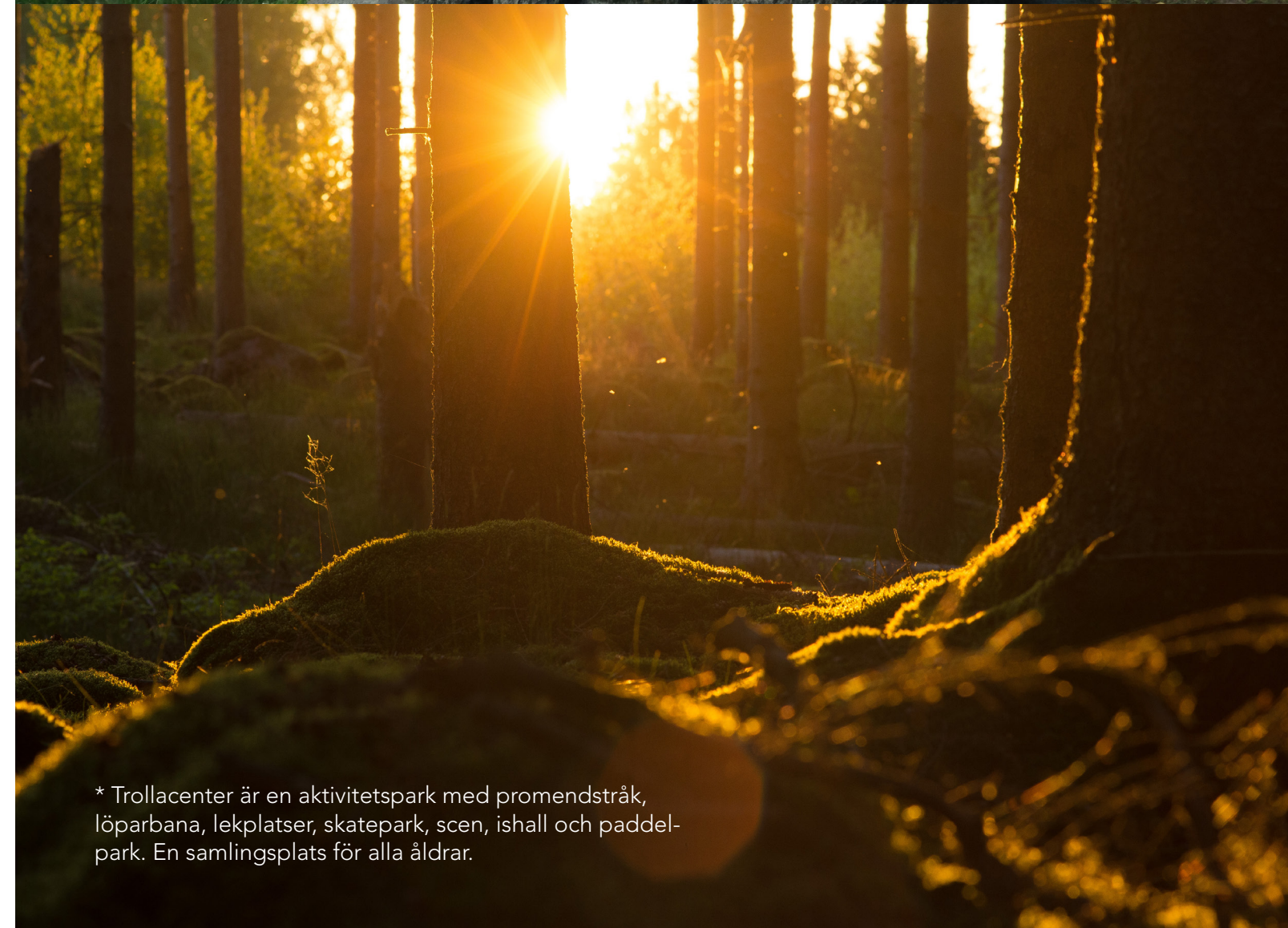
## Kommunikationer

Väg 119 passerar genom byn i nordsydlig riktning med Broby som närmaste by söderut. Väg 119 korsas av Nya Osbyvägen/Sibbhultsvägen som sträcker sig från Osby i nordväst ner till Sibbhult i sydost. De närliggande byarna kan alla nås med bil mellan 7-16 minuter. En gång- och cykelväg som knyter ihop byarna – även till byar i grannkommunerna – är i planeringsstadiet.

Det finns goda bussförbindelser mellan Glimåkra och närliggande byar och samhällen. Busslinje 545 mellan Kristianstad och Osby passerar genom Glimåkra, där det tar 50 minuter från Kristianstad och 15 minuter vidare till Osby. Broby ligger 10 minuter bort med samma busslinje. Mellan Glimåkra och Sibbhult måste dock ett byte i Broby ske för att kunna ta sig de 6,6 kilometerna mellan byarna med kollektivtrafik.



- Torv ytlager
- Blockrik yta
- Sandig morän
- Urberg



\* Trollacenter är en aktivitetspark med promenadstråk, löparbana, lekplatser, skatepark, scen, ishall och paddelpark. En samlingsplats för alla åldrar.



## LIS-område 5 - Tydingesjöns festplats

Sjön Tydingen ligger i utkanten av kommunen ungefär 3 kilometer från Broby centrum. Sjön gränsar västerut till Hässleholms kommun men en stor majoritet av sjön ligger i Östra Göinge. Nordväst om sjön finns samhället Hästveda, Hässleholms kommun. LIS-området omfattar en avgränsad del av sjöns östra strandlinje.

### Tydingesjöns festplats i översiktsplanen

I översiktsplanen beskrivs hur Tydingesjöns festplats och camping varje sommar har ett stort antal besökare och andra återkommande evenemang. Fritidsbebyggelsen har vuxit fram genom åren och kommunen föreslår en mindre utökning av det befintliga fritidshusområdet norr om campingen. Kommunalt vatten finns utdraget och området knyts på ett trafiksäkert sätt till Broby genom en ny gång- och cykelväg. Området ska fortsatt utvecklas som en plats för bad, camping, fest och sommarboende med respekt för de höga natur- och friluftsvärden som finns i landskapet. Utvecklingen som möjliggörs vid Tydingesjöns festplats som utpekad LIS-område är förenligt med översiktsplanen.

### Förutsättningar för dispens

Som utpekad LIS-område skapas förutsättningar för den befintliga verksamheten att utvidga sin verksamhet och på så vis stärka Tydingesjön som besöksmål men också skapandet av arbetstillfällen som inte är bundna till sommarsäsongen. Utvidgningen är inte möjligt utan dispens från strandskyddet. Som utpekad LIS-området skapas möjligheter för den kommunala badplatsen att utvecklas och förbättras.

#### 1. Området är lämpligt för utvecklingen av landsbygden

Attraktiviteten för de befintliga verksamheter på platsen med festplats, camping och badplats ligger helt och hållet i det vattennära läget.



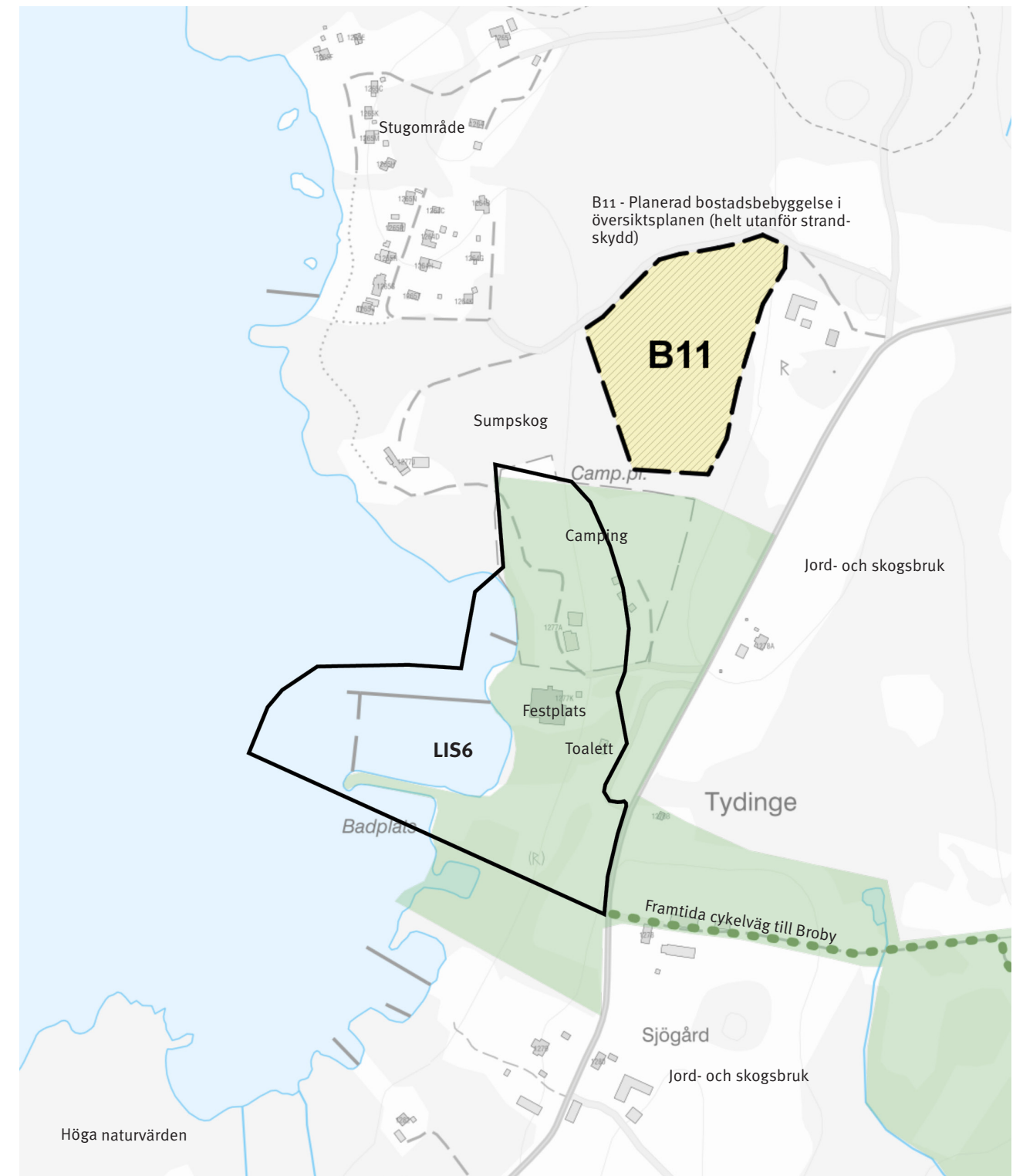
#### 2. Strandskyddets syften kan fortsatt tillgodoses

Sedan länge ianspråktaget område för bad och festplats. En fortsatt utveckling hindrar inte allmänhetens tillträde till området.

#### 3. Området har liten betydelse för strandskyddets syften i eller i närheten av tätorten

LIS-området vid Tydingesjöns festplats ligger i nära anslutning till befintlig bebyggelse. En utbyggnad av den befintliga bebyggelsen skulle inte påverka strandskyddets syfte då området inte ligger i anslutning till närmaste strandlinjen men ändå – delvis – inom det utökade strandskyddet som gäller för Tydingesjön.

Kompletterande bostadsbebyggelse i Tydinge enligt översiktsplanen har förlagts utanför strandskydd samt för att undvika ett naturområde med sumpskog. Detsamma gäller för utökning av fler campingplatser. Den avskiljande vägen och omgivningen med jordbruksmark och naturområden begränsar i övrigt utvecklingsmöjligheterna utanför området.



### Riktlinjer

- Dispens enligt 7 kap 18 d § MB kan prövas för åtgärder som stödjer festplatsens verksamheter med evenemang, badplats, toalett, omklädningsrum och camping.
- Dispens medges ej för åtgärder som har negativ påverkan på växt- och djurlivet.
- Dispens medges ej för åtgärder som utifrån platsens förutsättningar och potential för landsbygdsutveckling inte med nödvändighet behöver ligga inom strandskydd.





### Områdesbeskrivning

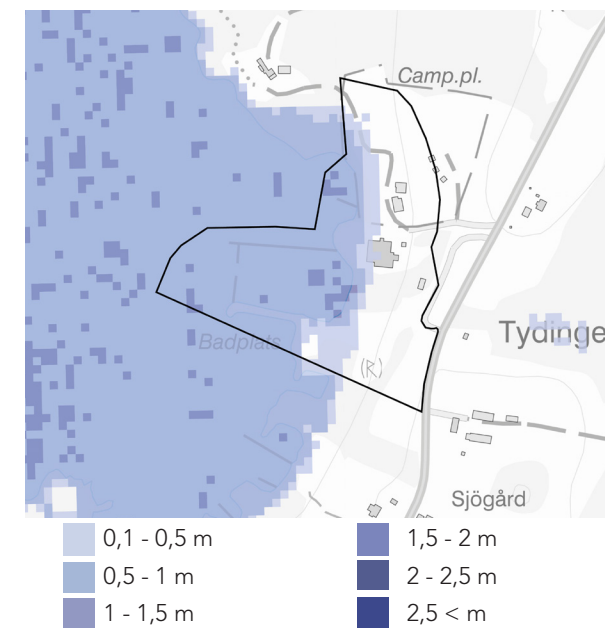
Området består huvudsakligen av befintlig bebyggelse, yngre barrskogsplantering och ett område med blandskog. LIS-området gränsar till ett riksintresse för naturvård.

Tydingens sjölandskap består av ett kuiperat sjö- och lövskogslandskap. Runt stora delar av sjön finns en krans av lövskog med varierad ålder, bredd och täthet. Utanför denna krans sträcker sig ett jordbrukslandskap. Områden med befintlig samlad bebyggelse återfinns i fyra områden, ett i varje väderstreck varav det västra ligger i Hässleholms kommun. Mellan den sammanhållna bebyggelsen, som består av både sommarbostäder och permanentboende, ligger ett par större gårdar.

Strax söder om den befintliga bebyggelsen på sjöns östra sida, ligger Tydingesjöns camping och festplats med 100 campingplatser och ett antal stugor för uthyrning. Söder om campingen finns en av kommunens badplatser med badstrand på 60-70 meter och en ungefär hundra meter lång flytbrygga som sträcker sig ut i vattnet. I anslutning till badplatsen finns en gräsyta med utspridda större björkar, belysning, picknickbord och volleybollplan.

Norr om campingområdet ligger den befintliga bebyggelsen som består av ett tjugotal småhus med tillhörande komplementbyggnader. Öster om bostads-/fritidshusområdet sträcker sig ett område med blandskog och mindre områden med averkad skog.

Tydingesjön har ett utökad strandskydd på 300 meter. Stor del av den befintliga bebyggelsen ligger inom strandskyddat område, dock som närmast cirka 25 meter till strandlinjen.



### Översvämningsrisk

Området kring Tydingesjön löper inte någon översvämningsrisk. Sjön är inte reglerad.

### Lågpunkter

Bortsett från närmaste strandlinjen finns inga lågpunkter inom det utpekade LIS-området.

### Tydingesjöns vattenkvalitet

Tydingesjön anses av länsstyrelsen (2017-02-23) ha god ekologisk status. Även ytvattenstatusen anses god med undantag för kvicksilver och kvicksilverföreningar samt bromerad difenyleter (ämne som används som flamskyddsmedel) där problemet bedöms ha en sådan omfattning och karaktär att det i dagsläget saknas tekniska förutsättningar att åtgärda det.

En period under sommaren 2020 och 2021 stängdes badplatsen då halten av E. coli var förhöjd samt att det förekom kraftig algblomning. Badvattnet ansågs som otjänligt.





## Riksintressen

Sydost om sjön finns ett område på 133 hektar som är riksintresseför naturvård, *Oröd-Tydingen* (N21). Området anses vara ett representativt odlingslandskap. Det huvudsakliga området utgörs av naturbetesmark med olika fuktängar med art- och individrika växtsamhällen. Området ingår både i nationella och regionala bevarandeplaner.

## Natur- och kulturmiljövärden

Området utgör ett välbevarat och varierat kulturlandskap med gårdsmiljöer och bokskog med lång kontinuitet. Bebyggelsen är värdefull och ovanligt smyckad.

## Fornlämningar

I området öster om Tydingesjön finns flera fornlämningar. Några av lämningarna är fastställda medan andra kräver mer vidare utredning. Ingrepp i fornlämning kräver tillstånd enligt 2 kap i kulturmiljölagen (KML).

## Geoteknik

Marken kring Tydingesjön består till största delen av sandig morän med inslag av torv och hällar av urberg. Närmast strandkanten finns ett område med postglacial sand.

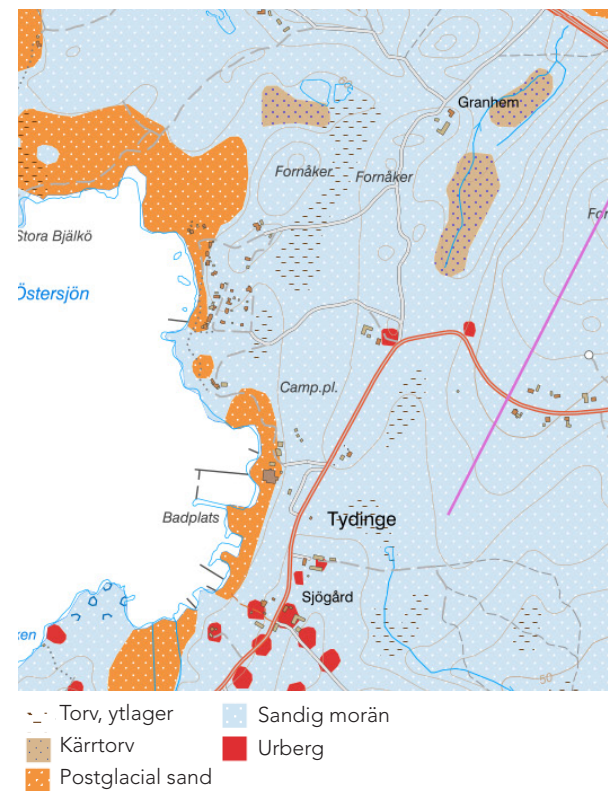
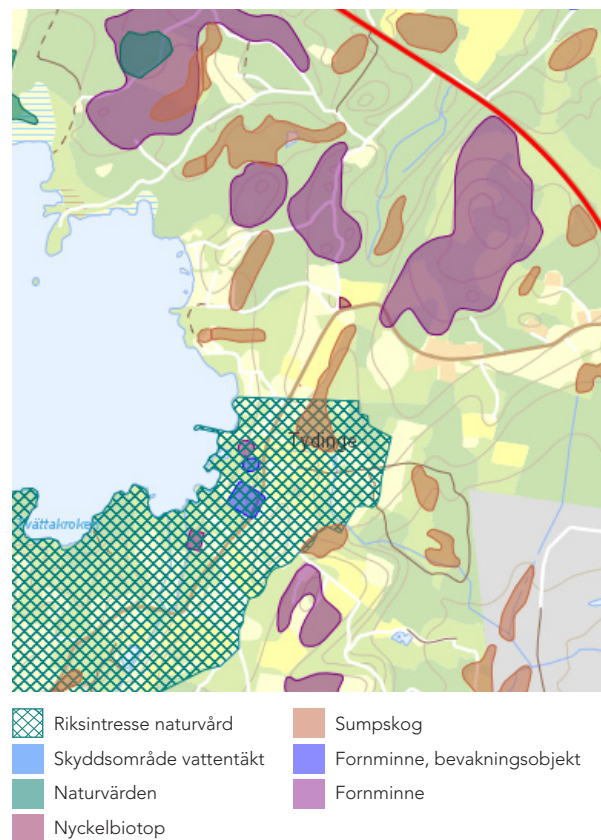
## Vatten och avlopp

Tydinge ligger utanför det kommunala verksamhetsområdet men ledningar för vatten och avlopp finns utdraget från Broby.

## Kommunikationer

Tillfart från väg 19 sker via främst via Tydingevägen. Bilkörning från Tydingesjön till centrala Broby tar 6 minuter och 12 minuter från Hästveda. Att cykla från Broby tar uppskattningsvis 15 minuter.

Närmsta busshållplats ligger 3,4 km bort inne i Broby centrum. En ny gång- och cykelväg är planerad för att knyta ihop området med Broby på ett trafiksäkert sätt.





# Miljökonsekvensbeskrivning

Konsekvensbeskrivningen tillhörande LIS-planen för Östra Göinge har tagits fram i syfte att identifiera och beskriva de konsekvenser som ett antagande av planen kan medföra. Konsekvenserna som presenteras är förutom miljökonsekvenser även ekonomiska och sociala konsekvenser.

## Bakgrund och syfte

Syftet med kommunens LIS-plan är att möjliggöra långsiktig utveckling i kommunens landsbygder. En LIS-plan fungerar som ett politiskt styrdokument men är inte juridiskt bindande. Konsekvenserna för en LIS-plan kan vara svåra att förutsäga och bedöma. En av orsakerna till detta är att det inte går att förutsäga vilka delar av planen som kommer att genomföras. Det är först vid framtagandet av en detaljplan som en definitiv prövning för ett område sker – däremot är LIS-planen en förutsättning för att ett strandskyddat område ska få prövas i detaljplan.

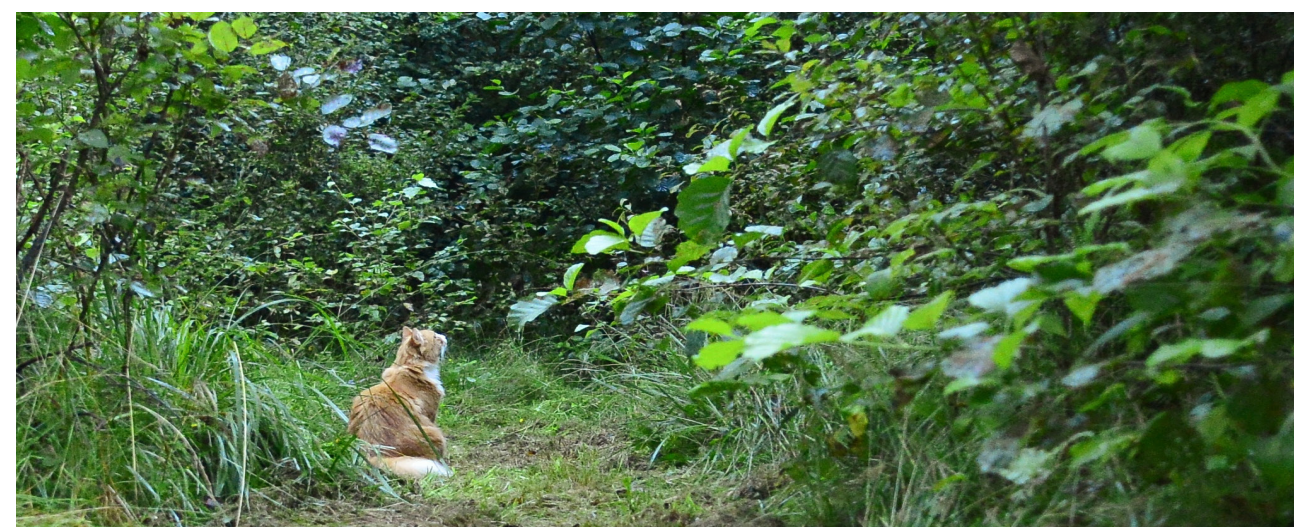
Syftet med konsekvensbeskrivningen är att identifiera värden och åtgärder som kommunen ska ta hänsyn till och utreda i kommande planarbete. Eventuella negativa konsekvenser ska utredas djupare i en mer detaljerad konsekvensbeskrivning i efterföljande planeringskede.

## Detta är en miljökonsekvensbeskrivning, MKB

Enligt 6 kap 3§ Miljöbalken ska en strategisk miljöbedömning göras när en kommun eller myndighet upprättar eller ändrar en plan eller ett program då genomförandet kan antas medföra en betydande miljöpåverkan. Under processen ska en miljökonsekvensbeskrivning (MKB), framställas. I en MKB ska planens miljöpåverkan identifieras, beskrivas och bedömas. En MKB ska även innehålla rimliga alternativ till planförslaget (6 kap 12 § MB). Omfattningen och innehållet i MKB:n kan anpassas efter vad som anses är rimligt utifrån planens innehåll och detaljeringsgrad.

De miljöaspekter som beskrivs i MKB:n ska utredas närmare i efterföljande planering när det blir aktuellt för bebyggelse eller annan åtgärd att genomföras i ett LIS-område.

Syftet med en strategisk miljöbedömning är att integrera miljöaspekter i planen så att en hållbar utveckling främjas. Den ska också leda till att relevanta miljöaspekter beaktas i arbetet med planen och även för att allmänheten och beslutsfattare ska ha kännedom om den betydande miljöpåverkan som planen kan medföra.



## Miljökonsekvenser

### Metod och avgränsning

Fokus riktas på de faktorer som kan antas leda till betydande miljöpåverkan.

### Geografisk avgränsning

Geografiskt avgränsas konsekvensbeskrivningen till de utpekade LIS-områden som presenteras i denna handling.

### Tidmässig avgränsning

LIS-planen är ett långsiktigt styrdokument. En aktualiseringsprövning sker, som för en översiktsplan, varje mandatperiod. Planen upphävs när en ny översiktsplan antas.

## Alternativa scenarier

I en MKB ska miljöförhållanden och miljöns sannolika utveckling beskrivas om planen inte genomförs. En sådan beskrivning kallas för nollalternativet.

### Nollalternativet

Nollalternativet innebär att inga områden för landsbygdsutveckling i strandnära lägen pekas ut i Östra Göinge kommun och eventuell utveckling sker då enligt gällande översiktsplan och rådande detaljplaner. Vilket skulle innebära att möjligheten att använda landsbygdsutveckling i strandnära läge som ett särskilt skäl för dispens av strandskyddet inte skulle vara möjlig. En konsekvens av detta kan vara att det blir svårare för utvecklingsområden, friluftsanläggningar eller andra verksamheter inom det strandskyddade området att utvecklas. Förutsättningarna och platsernas attraktivitet för utveckling i de utpekade områdena skulle försämrats vilket i förlängningen kan få sociala och ekonomiskt negativa effekter för kommunen som helhet.

Östra Göinges översiktsplan från 2019 behandlar inte specifikt landsbygdsutveckling i strandnära läge. Det innebär att kommunen saknar det planerings- och kunskapsunderlag, som framställningen av en LIS-plan ger,

som kan vara till stöd och hjälp vid prövning av strandskyddsdispenser. Det kan innebära att styrningen av var bebyggelse kan ske inom strandskyddat område försvagas vilket i sin tur kan leda till att natur-, kultur- och rekreationsvärden påverkas negativt. Nollalternativet kan även innebära att natur-, kultur- och rekreationsvärdena inte påverkas av landsbygdsutveckling, förutsatt att det inte byggs bostäder eller andra anläggningar i strandnära lägen.

## Alternativ LIS-plan

Scenariot LIS-plan är det förslag som presenteras i denna handling. Utpekandet av LIS-områden ska underlätta hanteringen av ärenden som gäller strandskyddsdispenser. Scenariot bedöms även gynna landsbygdsutveckling i Östra Göinge kommun.

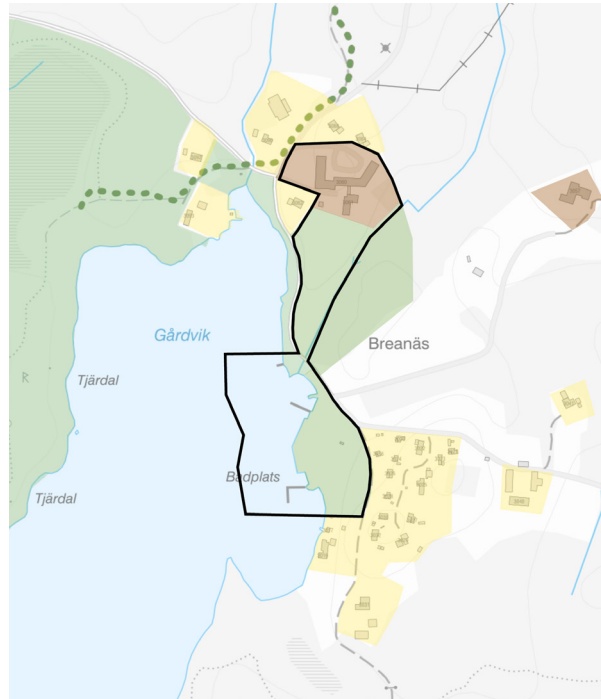
## Motivering av val av alternativ

Den utveckling som möjliggörs av utpekandet av LIS-områden bedöms öka kommunens attraktivitet för kvarboende och inflyttning och därigenom kunna stärka underlaget för såväl befintlig som ny kommersiell service. Att möjliggöra attraktiva bostäder i både strand- och naturnära miljöer och samtidigt ge möjligheten för befintliga företag att expandera sina verksamheter anses vara en positiv utveckling av landsbygden.





## Utpekade LIS-områden

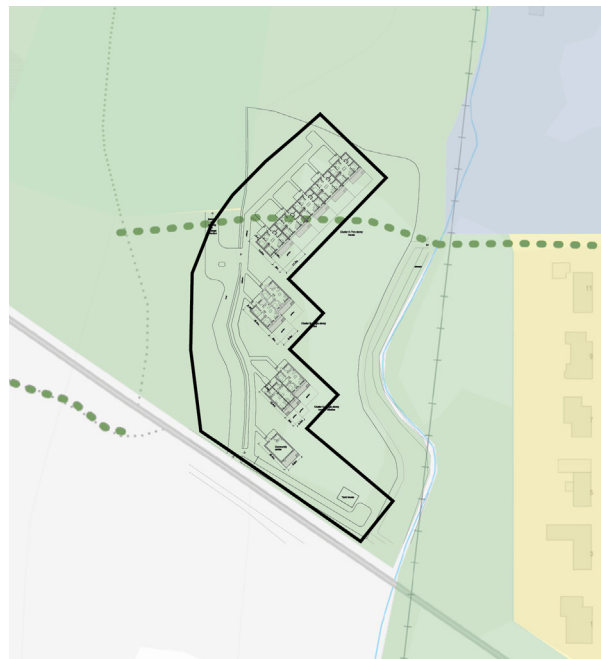


### LIS1 - Breanäs

Befintlig bebyggelse och verksamhet finns etablerad på platsen som tillsammans med den nyrestaurerade småbåtshamnen kan uppmuntra och gynna det rörliga friluftslivet - både på land och i vattnet. I dagsläget finns ingen kollektivtrafik till Breanäs men kommunen vill ändå skapa möjligheterna för att stärka platsen som besöksmål.

Att utpekas som LIS-område är en nödvändighet för att den befintliga verksamheten ska kunna utvecklas.

Dispens medges ej för åtgärder som har negativ påverkan på växt- och djurlivet, det rörliga friluftslivet eller som utifrån platsens förutsättningar med nödvändighet inte behöver ligga inom det strandskyddade området. Dispens medges inte heller för åtgärder som riskerar att privatisera området.



### LIS2 - Glimåkra Ekoby

Området för ekobyen ligger i närheten till befintlig bebyggelse och infrastruktur. Marken närmast vattenlinjen kan fortfarande skyddas och bibehålla strandskyddets syften samtidigt som dispens kan prövas för anordningar som syftar till att öka allmänhetens tillgänglighet längs med Kilingeån. Utveckling av ekobyen har starkt stöd i översiktsplanen och skulle bli den första av sitt slag i kommunen.

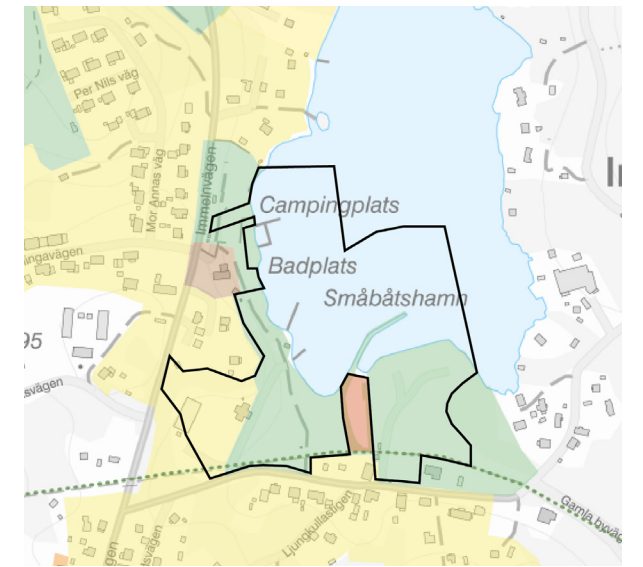
En naturvärdesinventering ska tas fram inför det fortsatta arbetet.

Dispens medges ej för åtgärder som har negativ påverkan på växt- och djurlivet eller för åtgärder som utifrån platsens förutsättningar och potential för landsbygdsutveckling inte med nödvändighet behöver ligga inom strandskyddat område.

### LIS3B - Immeln by

Området ligger mitt i bykärnan och dispens kan prövas för småskalig utveckling av byplatsen och besöksnäringens behov. Inom området finns befintlig verksamhet som idag är begränsade av strandskyddet.

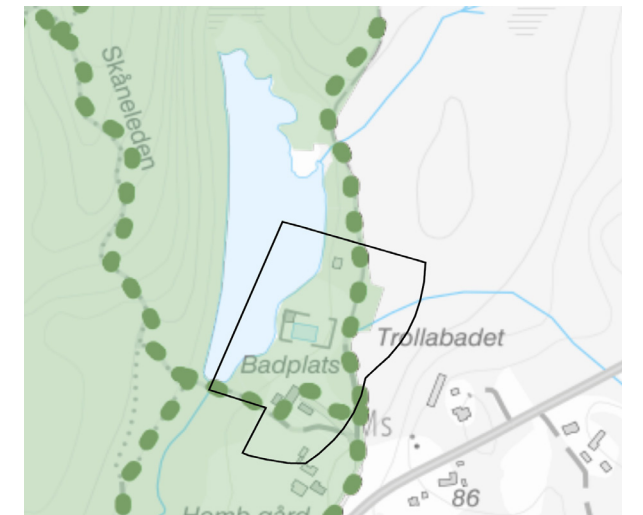
Dispens medges ej för åtgärder som har negativ påverkan på växt- och djurlivet eller det rörliga friluftslivet. Dispens medges ej för åtgärder som utifrån platsens förutsättningar och potential för landsbygdsutveckling inte med nödvändighet behöver ligga inom strandskyddat område eller riskerar att hindra allmänheten att röra sig längs med strandkanten.



### LIS5 - Glimåkra Trollabadet

Området ligger i direkt anslutning till både befintlig bebyggelse och verksamheter. Marken närmast vattenlinjen kan fortfarande skyddas och bibehålla strandskyddets syften.

Dispens kan prövas för åtgärder som stödjer utvecklingen av området vid Trollabadet för besök, rekreation och det rörliga friluftslivet. Dispens medges ej för åtgärder som har negativ påverkan på växt- och djurlivet eller för åtgärder som utifrån platsens förutsättningar och potential för landsbygdsutveckling inte med nödvändighet behöver ligga inom strandskyddat område.

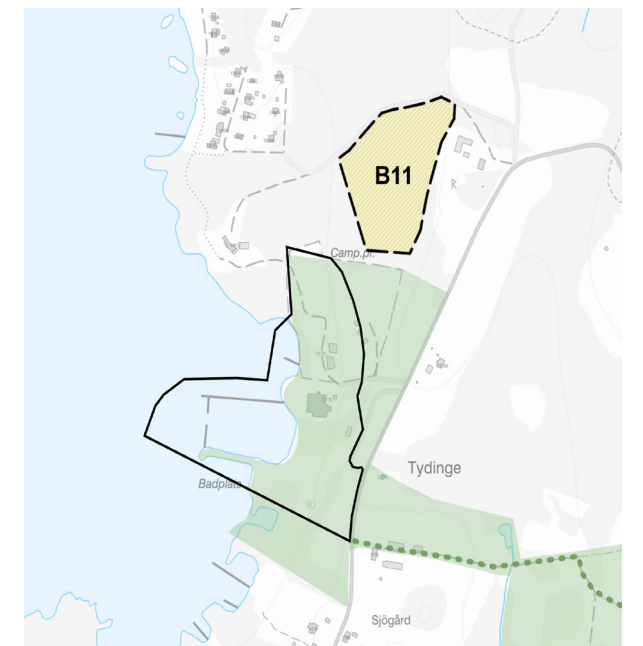


### LIS6 - Tydinge festplats

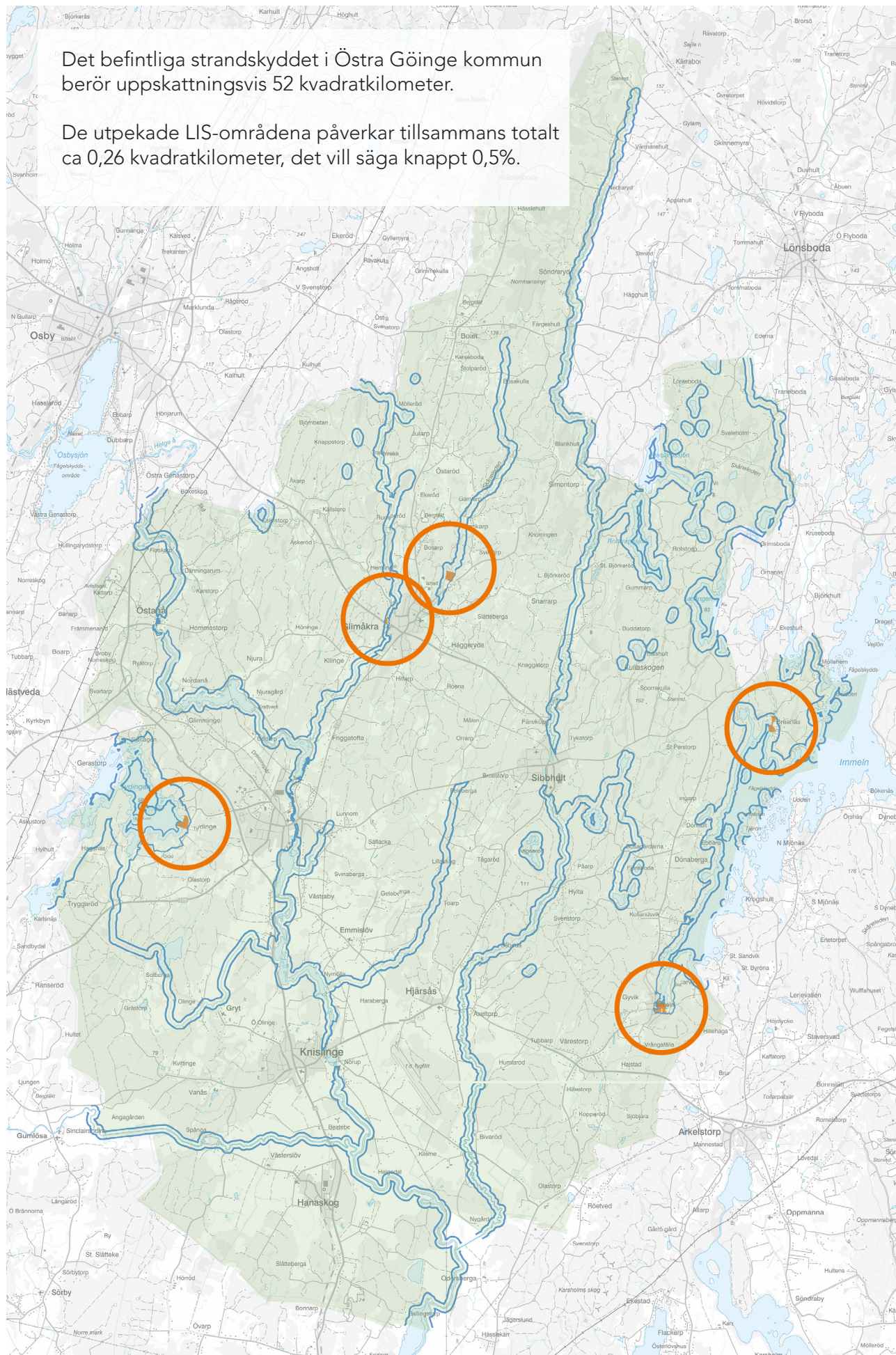
Befintlig bebyggelse och verksamheter finns redan i området. Kommunalt VA är utdraget och en säker gång- och cykelväg är planerad mellan Tydingesjön och Broby centrum.

Utvecklingen som möjliggörs med LIS-området skulle vara positiv för området och en nödvändighet för att campingens ska kunna utvecklas.

Dispens kan prövas för åtgärder som stödjer festplatsens verksamheter med evenemang, badplats, toalett, omklädningsrum och camping. Dispens medges ej för åtgärder som har negativ påverkan på växt- och djurlivet eller för åtgärder som utifrån platsens förutsättningar och potential för landsbygdsutveckling inte med nödvändighet behöver ligga inom strandskyddat område.







Det befintliga strandskyddet i Östra Göinge kommun berör uppskattningsvis 52 kvadratkilometer.

De utpekade LIS-områdena påverkar tillsammans totalt ca 0,26 kvadratkilometer, det vill säga knappt 0,5%.

## Hänsyn till befintliga värden och resurser

### Påverkan på riksintresse

Geografiskt sammanfaller eller gränsar LIS-områden med tre riksintressen för naturvård och friluftsliv:

- Ivösjön-Immeln-Ryssberget (FM21)
- Immeln-Raslängen (N17)
- Oröd-Tyringe (N21)

Riksintressen gäller geografiska områden som har utpekats för att de innehåller nationellt viktiga värden och kvaliteter. Riksintressen enligt 4 kap MB gäller större områden med stora natur- och kulturvärden och värden som rör friluftslivet.

Kommunens ställningstagande gentemot hur samtliga riksintressen kommer att tillgodoses kommer att ses över i kommunens kommande natur- och kulturmiljöprogram. Till dess görs en bedömning för varje enskilt fall vid kommande planläggning och prövning. I LIS-planen beskriver kommunen hur respektive LIS-område förhåller sig till och tillgodoser berörda riksintressen.

### Påverkan på miljökvalitetsnormer

Den 1 januari 1999 i samband med attW miljöbalken trädde i kraft introducerades även ett nytt verktyg i det svenska miljöarbetet, miljökonsekvensnormer (MKN). Miljökvalitetsnormer är styrmedel som ska se till att god miljöstatus uppnås och upprätthålls.

Miljökvalitetsnormer utgörs av gränsvärden för föroreningsnivåer eller störningsnivåer som människor och natur kan belastas med utan föra för betydande olägenheter. MKN kan till exempel gälla högsta eker lägsta halt av ett visst ämne i luft/vatten/mark. Miljökvalitetsnormer med indikationer ska uppdateras vart sjätte år.

### Luftkvalitet

Syftet med miljökvalitetsnormer för luftkvalitet är att skydda människors hälsa och miljö mot olika typer av luftföroreningar. För skydd av människa och natur görs mätningar vid behov av kvävedioxid, svaveldioxid, metaller, ozon, bensen, bens(a)pyser samt olika partikelstorlekar för att säkerställa att de fastställda gränsvärdena inte överskrids.

För utsläpp av partiklar är småskalig uppvärmning den dominerande utsläppskällan av kväveoxider. Samtliga uppmätta samt beräknade halter ligger under normer för luftkvalitet (2014) och bedömningen har gjorts att partikelhalterna är så pass låga att inga uppföljande mätningar är nödvändiga för kommunen inom den närmaste framtiden.

Planförslaget bedöms ej påverka luftkvaliteten så att MKN överskrids.

### Fisk- och musselvatten

Inom Östra Göinge kommun finns inget vatten utpekat som omfattas av miljökvalitetsnormen för fisk- och musselvatten.

### Omgivningsbuller

Omgivningsbuller definieras som ett oönskat och skadligt ljud för människors hälsa. Enligt Miljöbalken ska kommuner och myndigheter beakta riktvärdena för omgivningsbuller vid tillståndsprövning/tillsyn av verksamheter samt nybyggnation.

I Östra Göinge kommun alstras buller främst från trafiken samt från verksamheter inom våra samhällen. Problematiken med omgivningsbuller bedöms som relativt liten, även om den ökade trafiken ställer nya krav vid planering. Genom att vid utarbetande av planer, bygglov samt tillsyn beakta Riksdagens och Socialstyrelsens riktvärden för buller bedömer kommunen att miljökvalitetsnormer ej överskrids.



### Vattenkvalitet

Miljökvalitetsnormerna för vatten är en del av det svenska genomförandet av EU:s ramdirektiv för vatten. Miljökvalitetsnormerna gäller för samtliga vattenförekomster. I Östra Göinge finns 20 ytvattenförekomster och 8 grundvattenförekomster. Faktorer som påverkar vattenkvaliteten är exempelvis utsläpp från verksamheter, dagvattenutsläpp och enskilda avlopp.

För grundvattenförekomster och ytvattenförekomster görs bedömningen av kemisk status. Kemisk status bestäms genom att möta halterna av förorenade ämnen. För grundvatten anges även vattnets kvantitativa status vilket anger om vattentagen är i balans med grundvattenbildningen. För ytvatten mäts förutom kemisk status även ekologisk status. Bedömningen av den ekologiska statusen utgörs främst av de biologiska kvalitetsfaktorer som beskriver växt- och djurlivet i vattenförekomsten.

Enligt vattenmyndigheten är det grundläggande målet att vattenförekomsten ska uppnå minst god status senast år 2027, samt att statusen inte får försämrats för någon vattenförekomst.

Immeln  
Ekologisk status - måttlig  
Kemisk status – ej god

Kilingeån  
Ekologisk status – dålig  
Kemisk status – ej god

Tydingen  
Ekologisk status – god  
Kemisk status – uppnår ej god

Trollasjön  
Information saknas.

Källa: Vatteninformationssystem Sverige

Informationen angående kommunens yt- och grundvattenförekomster, har hämtas från VISS (Vatteninformationssystem Sverige). Mätningar saknas dock för att klassificera 3 av de totalt 8 grundvattenförekomsterna. Ytvattenförekomsternas ekologiska status varierar. För de totalt 20 ytvattenförekomsterna som finns inom kommunen uppnår 1 god status, 10 måttlig status, 3 otillfredsställande status och totalt 3 dåligt ekologisk status. För 3 av kommunens ytvattenförekomster saknas data för att beskriva ekologisk status.

Gällande kemisk status uppnår 5 god status då man bortser från de överallt överskridande ämnena. Gränsvärden för kvicksilver och polybromerade difenyletrar (PBDE) överskrids i alla Sveriges ytvattenförekomster på grund av atmosfärisk deposition. Data saknas dock att beskriva kemisk och ekologisk status för tre ytvattenförekomster och 12 av kommunens ytvattenförekomster saknar klassning för att beskriva kemisk status utan överallt förekommande ämnen.

### Påverkan på markanvändning

Ett grundläggande krav i plan- och bygglagen (2010:900) är att mark ska användas för det ändamål som den är mest lämpad för, med hänsyn till karaktär, läge och behov. Markanvändning handlar alltså om avvägningar mellan olika intressen och ändamål.

Planförslaget möjliggör ny bebyggelse främst på eller i angränsning till redan exploaterad mark inom eller i utkanten av byarna - områden som idag delvis inte är detaljplanerade. I detaljplane- och bygglovsprocessen beskrivs områdenas konsekvenser tydligare och mer detaljerat.

### Påverkan på naturmiljö, rekreation och landskapsbild

Östra Göinge har god tillgång på mark för rörligt friluftsliv och genom varsam exploatering anser kommunen kunna behålla de värden som gör landskapet unikt och samtidigt möjliggöra för att fler ska kunna bo och verka i det.

Kommunen har i sin översiktsplanen från 2019 gjort ställningstagandet att exploatering av områden som ej är direkt utpekade i översiktsplanen bör undvikas. Ett av syftena är att motverka spridd bebyggelse på landsbygden samt att värna om obebyggda områden, naturen och det naturnära friluftslivet. I översiktsplanen är områdena i både Glimåkra, Tydinge och Immeln utpekade som områden för landsbygdsutveckling.

Området i Breanäs omnämns inte specifikt i översiktsplanen men det aktuella området är redan exploaterat och skulle inte bidra till ytterligare spridd bebyggelse utan ge de befintliga verksamheterna möjlighet till att nyttja platsen mer effektivt.

Planförslaget kan innebära ett hot mot biologisk mångfald om förtätningen genomförs ovarsamt utan hänsyn till de gröna värdena och de biologiska mångfalden. Eventuella konflikter avseende befintliga värden bedöms kunna åtgärdas på ett bra sätt genom god fysisk planering samt att värdena beaktas i kommande planprocess.

Några av de områden som utpekats som LIS-områden utgörs av befintlig naturmark. För att förhindra att naturmarkens befintliga värden ska gå förlorade bör detta analyseras djupare innan marken tas i anspråk.

### Påverkan på kulturmiljö

Inom LIS-områdena finns ett par registrerade forn lämningar och andra kulturhistoriska lämningar. Hänsyn till dessa bör tas i vidare planeringsskede för att undvika negativ påverkan. Det är viktigt att planera med hänsyn till historiska och nutida kulturmiljöer så att de är levande och tillgängliga för framtiden. God fysisk planering kan bidra till att synliggöra och förstärka dessa miljöer och samtidigt skapa naturliga mötesplatser och goda boendemiljöer. Innan ianspråktagande kan det vara nödvändigt att djupare analysera platsens befintliga värden.

## Hänsyn till klimatförändringar och risker

Ett förändrat klimat kan leda till förändringar så som högre temperaturer, ökad nederbörd, stigande havsnivåer och förändrade flöden i vattendrag som i sin tur kan leda till ökade risker för ras, skred och erosion. Därför är det viktigt att planera inför nuvarande och kommande klimatförändringar.

### Översvämningsrisk

Myndigheten för samhällsskydd och beredskap (MSB), har gjort en översvämningskartering som visar områden som översvämmas vid ett 50-, 100- och 200-års regn samt vid högsta flöde. LIS-planen föreslår inga områden för landsbygdsutveckling i form av nybyggnation inom områden med risk för översvämningsrisk.

Exploatering i LIS-områden kan medföra anläggande av hårdgjorda ytor, vilken leder till större dagvattenflöden och större risk för översvämningsrisk vid eventuella kraftiga skyfall. Länsstyrelsens lågpunktskartering utgör ett viktigt planeringsunderlag. Andelen hårdgjord yta bör begränsas under detaljplanering.

### Erosion, ras och skred

Planen föreslår inga områden för landsbygdsutveckling inom områden med risk för erosion, ras eller skred.

### Markföroreningar

LIS-planen föreslår inga områden för landsbygdsutveckling i form av nybyggnation inom områden med kända markföroreningar. Ytterligare utredningar kan eventuellt komma att behövas i kommande detaljplanering eller bygglov.



## Påverkan på miljö kvalitetsmålen

Sveriges riksdag har antagit 16 miljö kvalitetsmål (MKM), vilka med syfte att beskriva ett samhälle där de stora miljöproblemen är lösta. De nationella miljö målen ska vara vägledande för planarbetet och planen ska redovisa påverkan på miljö målen men även hur en eventuell negativ påverkan kan förebyggas.

Östra Göinge kommun arbetar med miljö målen i ett miljöprogram där sex prioriterade områden identifierats som tillsammans täcker in miljö målen. De miljö mål som är relaterade till LIS-planen presenteras nedan.

### Hållbara transporter

Hållbara transporter syftar till att minska den negativa påverkan på klimatet och på människors hälsa som gods- och persontrafik har. De utpekade LIS-områdena är placerade i anslutning till eller intill befintlig bebyggelse och infrastruktur. Avståndet till samhällsservice varierar mellan de utpekade områdena men är alla inom cykelavstånd från närliggande byar. Ett ökat invånarantal för de mindre byarna kan stärka underlaget för kollektivtrafik.

### Hänsyn till sjöar och vattendrag

Projektet *Rädda Immeln* jobbar för att förbättra vattenkvaliteten i Immeln. Kilingeån har sitt utlopp i Helge å där reningsverket i Knislinge ska moderniseras och på så vis ska Östra Göinge minska sin negativa påverkan på sjöar och vattendrag.

### Hushållning med mark- och vattenresurser

Kommunens intention är att hushålla med markresurser. Planlagda eller påbörjade områden bör i första hand byggas ut innan ytterligare mark tas i anspråk.

### Skydd av natur- och kulturvärden

Östra Göinge har god tillgång på mark för rörligt friluftsliv. Kommunen värnar om den biologiska mångfalden och de värdefulla kulturmiljöerna både inom och utanför byarna - på land och i vatten.

## Sociala konsekvenser

### Levande landsbygd

LIS-planen för Östra Göinge gör det möjligt att skapa attraktiva sjö- och naturnära tomter för både fritidshus och permanentbostäder. LIS-planen främjar utveckling som leder till en levande landsbygd och tilltalar till ökad inflyttning och kvarboende i kommunen. En ökning av lokala rekreationsmöjligheter och friluftsliv, vattenburet eller till fots, är inte bara positivt för invånarnas tillvaro och hälsa utan gynnar även turismen då områdena skulle öka sin attraktivitet som besöksmål.

## Ekonomiska konsekvenser

### Betydelse för besöksnäring

LIS-planen kan genom att erbjuda attraktiva miljöer för både boende, verksamheter och turister bidra till utveckling av landsbygden och på så vis stärka den kommunala ekonomin genom ökande skatteintäkter. Ett ökat invånarantal i byarna skulle också ge ett ökat underlag för samhällsservice och kollektivtrafik. De utpekade LIS-områdena ligger alla nära eller i direkt anslutning till befintlig bebyggelse och infrastruktur. Skulle behovet av lokalgator finnas vid en större etablering av bostäder eller annan bebyggelse tillfaller den kostnaden fastighetsägaren.

## Sammanfattning MKB

Konsekvensbeskrivningen tillhörande översiktsplanen för Östra Göinge kommun har utarbetats med syfte att identifiera, beskriva och bedöma betydande miljö påverkan, både negativ och positiv, som genomförandet av planen kan tänkas medföra.

Planförslaget verkar för att bevara och utveckla mötesplatser, uppmuntra till ett rörligt friluftsliv och rekreation vilket är en förutsättning för att stärka den sociala tillhörigheten i byn och i samhället.

Genomförs planförslaget är bedömningen att Östra Göinge kommer att utvecklas hållbart både ur ett miljö-, socialt- och ekonomiskt perspektiv.





# Underlagsmaterial

## Statligt

Boverket, PBL Kunskapsbankens kartor över riksintressen

Riksantikvarieämbetet, karttjänsten fornsök

Miljöbalken kap 7 13-18 §

Vatteninformationssystem Sverige

SGU:s kartvisare, geologiska kartor

## Regionalt

Länsstyrelsen Skåne – kulturmiljöprogram

Länsstyrelsen Skåne - vattenskyddsområden

Naturvårdsverket – skyddad natur

Region Skåne, *Cykelvägsplan för Skåne 2018-2029*

## Kommunalt

Översiktsplan för Östra Göinge – platsen för Skånes gröna hjärta. Antagen 2019-12-19

Fördjupad översiktsplan för Broby – Navet i Skånes gröna hjärta. Antagen 2017-04-27

Fördjupad översiktsplan för Glimåkra – porten till den gröna. Antagen 2017-04-27

## Övrigt

Observationer och fotografier vid platsbesök

Solängen ekoby

Landsbygdsutveckling i strandnära lägen, Tematiskt tillägg till översiktsplan för Osby kommun, antagen 2014-06-16





Östra Göinge kommun  
LIS@ostragoinge.se

## Granskningsyttrande för LIS-plan för Östra Göinge – tematiskt tillägg till Översiktsplan för Östra Göinge kommun

### Redogörelse för ärendet

Östra Göinge kommun har översänt *LIS-plan för Östra Göinge – tematiskt tillägg för Översiktsplan för Östra Göinge kommun*, här hänvisad till som LIS-planen, till Länsstyrelsen för granskning enligt 3 kap. 7§ plan- och bygglagen (vidare hänvisad till som PBL).

Kommunerna har givits möjlighet att i översiktsplanen redovisa områden för landsbygdsutveckling i strandnära läge, så kallade LIS-områden. I samband med dispensprövning eller upphävande av strandskydd inom ett av Länsstyrelsen godtagbart LIS-område kan enligt 7 kap. 18 d § miljöbalken (vidare hänvisad till som MB) ett ”extra” särskilt skäl åberopas. I det ligger att man får beakta om ett strandnära läge för en byggnad, verksamheten, anläggning eller åtgärd bidrar till utvecklingen av landsbygden. Redovisningen i översiktsplanen ska då vara vägledande vid prövningen.

I LIS-planen pekas tio områden vid fem olika sjöar och vattendrag ut som lämpliga för LIS. Två av dessa områden bedöms av kommunen som lämpliga för uppförande av bostäder och för åtgärder kopplat till friluftsliv, rekreation, besöksnäring och turism. Fyra områden pekas ut som lämpliga enbart för åtgärder kopplat till friluftsliv, rekreation, besöksnäring och turism. För tre områden är bostäder det enda alternativet, medan ett område pekas ut för småskaligt bredbandsbaserat konsult- och tjänsteföretagande.

### Aktuella lagrum

Enligt 3 kap.16 § PBL ska länsstyrelsen under granskningen avge ett granskningsyttrande över planförslaget. Av yttrandet ska det framgå om:

- Förslaget inte tillgodoser ett riksintresse enligt 3 eller 4 kap. MB



- förslaget kan medverka till att en miljö kvalitetsnorm (MKN) enligt 5 kap. MB inte följs,
- redovisningen av områden för landsbygdsutveckling i strandnära lägen inte är förenlig med 7 kap. 18 e § första stycket MB (strandskyddsområde),
- sådana frågor rörande användningen av mark- och vattenområden som angår två eller flera kommuner inte samordnas på ett lämpligt sätt, och
- en bebyggelse eller ett byggnadsverk blir olämpligt med hänsyn till människors hälsa eller säkerhet eller till risken för olyckor, översvämning eller erosion.

Granskningsyttrandet ska i enlighet med bestämmelserna i PBL redovisas tillsammans med översiktsplanen. Om länsstyrelsen inte har godtagit planen i en viss del, ska detta anmärkas i planen.

Enligt 7 kap. 18e § MB avses med ett område för landsbygdsutveckling i strandnära läge ett område som

1. är lämpligt för utvecklingen av landsbygden,
2. är av ett sådant slag och har en så begränsad omfattning att strandskyddets syften fortfarande tillgodoses långsiktigt,
3. endast har en liten betydelse för att tillgodose strandskyddets syften,
  - a) i eller i närheten av tätorter

## Behovet av LIS-områden och påverkan på strandskyddet

Länsstyrelsen anser att det endast är ett fåtal områden i Skåne län som uppfyller kriterierna för att pekas ut som LIS-områden enligt MB. Syftet med regleringen i MB är att ge förutsättningar för en utveckling av landsbygden främst inom områden som har god tillgång till orörda stränder. Utgångspunkten för bedömningen ska göras utifrån strandskyddsområdenas utbredning och karaktär i varje kommun, med beaktande av förhållandena i angränsande kommuner. Avsikten är inte att försvaga strandskyddet.

Med åtgärder som främjar landsbygdsutvecklingen avses bl.a. sådana åtgärder som långsiktigt kan antas ge positiva sysselsättningseffekter och som kan bidra till att upprätthålla serviceunderlaget på landsbygden. Sådana situationer kan exempelvis uppstå i samband med etablering av en turistanläggning för en verksamhet där tillgång till stränder är en förutsättning eller åtminstone en avsevärd fördel. Det kan även i särskilda fall handla om tillkomst av bostäder för permanent- och fritidsboende i syfte att upprätthålla ett ekonomiskt och personellt underlag för olika former av kommersiell och offentlig service. Länsstyrelsen anser att utrymmet för att peka ut LIS-områden i Skåne, särskilt för bostäder, är ytterst begränsat eftersom länet i ett

nationellt perspektiv har ett högt exploateringsstryck och en liten andel allemansrättsligt tillgänglig mark.

Länsstyrelsen i Skåne län har tidigare i samråd med länets kommuner genomfört en översyn av de strandskyddade områdena och beslutat om strandskyddets omfattning. I vissa strandområden är strandskyddet utökat, t.ex. vid sjöar och vattendrag med höga värden för växt- och djurlivet samt friluftslivet. Vid många mindre sjöar och vattendrag är det generella strandskyddet helt borttaget, liksom i områden som på grund av bostäder, avskiljande vägar eller annan exploatering har låga värden sett till upprätthållande av strandskyddets syften. De strandskyddade områden som kvarstår i länet har därmed bedömts vara av värde för strandskyddets syften, dvs. att långsiktigt trygga förutsättningarna för allemansrättslig tillgång till strandområden och bevara goda livsvillkor för djur- och växtlivet på land och i vatten.

## Länsstyrelsens samlade bedömning

Länsstyrelsen är positiv till LIS-planens disposition, och planens kartor, som gör att det är enkelt att ta till sig innehållet i planen. Länsstyrelsen konstaterar att ett antal av de utpekade LIS-områdena på ett eller annat sätt är utpekade som turismutvecklingsområden i översiktsplanen, till exempel vid Immeln och Tydingen.

Länsstyrelsen konstaterar att redovisningen av om respektive LIS-område är lämpligt för utvecklingen av landsbygden varierar i omfattning. Vidare konstaterar Länsstyrelsen att redovisningen av om respektive LIS-område "är av ett sådant slag och har en sådan begränsad omfattning att strandskyddets syften fortfarande tillgodoses långsiktigt" i LIS-planen i många fall är ofullständig. För flera områden görs inte någon bedömning av om djur- och växtlivet kan tillgodoses långsiktigt. Däremot anges i riktlinjerna för samtliga LIS-områden att dispens inte får ges för åtgärder som har negativ påverkan på växt- och djurlivet.

Länsstyrelsen konstaterar att miljökonsekvensbeskrivningen (MKB) inte ger någon ny eller fördjupad information eller bedömning av LIS-områden jämfört med planförslaget. MKB:n saknar också, utöver nollalternativet, redovisning av andra alternativ.

*Länsstyrelsens övergripande ställningstaganden avseende skyldighet att lämna synpunkter enligt 3 kap.16 § PBL anges här i punktform.*

- Länsstyrelsen delar kommunens uppfattning att följande områden till viss del kan utgöra LIS-områden där åtgärder kopplat till friluftsliv, rekreation, besöksnäring och turism kan komma ifråga:
  - Område 1 - Breanäs
  - Område 3B - Immelns by
  - Område 5 - Trollabadet



- Område 6 - Tydingesjöns festplats
- Länsstyrelsen bedömer att övriga utpekade områden inte är förenliga med 7 kap. 18 e § första stycket MB och därmed inte utgör LIS-områden. Kommande bebyggelse och exploatering inom dessa områden prövas därför mot strandskyddslagstiftningen i likhet med övriga områden som inte är utpekade för LIS.
- Länsstyrelsen saknar redovisning av kommunens bedömning av hur riksintressena tillgodoses. Detta kvarstår därför till kommande prövningar.

## Länsstyrelsens synpunkter

### Landsbygdsutveckling i strandnära läge (LIS)

#### Lämpliga områden för LIS

För följande områden delar Länsstyrelsen kommunens uppfattning att områdena till viss del kan utgöra LIS-områden där *åtgärder kopplat till friluftsliv, rekreation, besöksnäring och turism* kan prövas enligt kriterierna i 7 kap. 18 d § MB. I kommande prövningar inom respektive område behöver dock hänsyn tas till det som konstateras vidare i detta yttrande.

#### LIS-område 1 – Breanäs

Av LIS-planen framgår att det inom det föreslagna området finns en befintlig hotell- och konferensverksamhet samt en småbåtshamn och badplats. Området är redan i dagsläget ett besöksmål och knutpunkt för friluftslivet, men med mindre intensivt besöksstryck jämfört med andra delar av Immeln.

- Länsstyrelsen anser att vid eventuell dispensgivning måste stor hänsyn tas till allmänhetens tillgång till småbåtshamnen och badplatsen i södra delen av LIS-området, där inga privatiserande åtgärder får tillåtas med stöd av 7 kap. 18 d § MB. I området finns även höga naturvärden, bland annat knutet till vatten- och lövskogsområden, som måste beaktas vid eventuell dispensgivning.
- I norra delen av LIS-området har ett par bostadsfastigheter inkluderats i LIS-området. Länsstyrelsen konstaterar att då området pekas ut som LIS-område för åtgärder kopplade till den befintliga hotellverksamheten, samt småskalig utveckling av småbåtshamnen och badplatsen, är möjligheten att lämna dispens för andra åtgärder med stöd av 7 kap. 18 d § MB ytterst begränsad.

Sjön Immeln är utpekad som riksintresse för både friluftslivet och naturvärden, och är utpekad i länets naturvårdsprogram som ett område med höga naturvärden samt som en nationellt värdefull vattenförekomst (klass 2). Det är därmed av stor vikt att en utveckling av området inte försämrar allmänhetens tillgång till strandområdena eller skadar naturvärdena i området. I sammanhanget vill Länsstyrelsen påminna om vikten av fria passager, inte bara för allmänhetens tillgång till strandområdena utan även för växt- och djurlivet.

I beskrivningen av området anges att området redan har tagits i anspråk på ett sätt som gör att det saknar betydelse för strandskyddets syften. Länsstyrelsen gör inte samma bedömning då stora delar av LIS-området består av allemansrättsligt tillgänglig mark så som småbåtshamn, jordbruksmark och badplats. Detta bör förtydligas inför antagande av LIS-planen.

#### LIS-område 3B – Immelns by

Området föreslås pekas ut som LIS-område för att möjliggöra småskalig utveckling av byplatsens och besöksnäringens behov.

Länsstyrelsen gör bedömningen att:

- området inte tål en utveckling av besöksnäringen kopplat till *camping, övernattnings, vandrarhem och kanotuthyrning*. Dispens eller upphävande av strandskydd med stöd av 7 kap. 18 d § MB kan därmed inte medges för åtgärder kopplat till sådan verksamhet.
- området kan tåla en försiktig utveckling av besöksnäringen kopplat till *museum, bad, småbåtshamn och vandring utan övernattnings på platsen*. Dispens eller upphävande av strandskydd med stöd av 7 kap. 18 d § MB ska tillämpas med stor restriktivitet för åtgärder som kan innebära privatisering av ytor inom strandskydd eller negativ påverkan på växt- och djurlivet. Parkering och annan användning eller åtgärder som inte med nödvändighet behöver ligga inom strandskydd bör inte medges dispens.

Sjön Immeln är utpekad som riksintresse för både friluftslivet och naturvärden, och är utpekad i länets naturvårdsprogram som ett område med höga naturvärden samt som en nationellt värdefull vattenförekomst (klass 2). I sjön finns även fågelskyddsområden runt ett flertal av öarna i Immeln, där tillträdesförbud råder under delar av sommarhalvåret. Länsstyrelsen bedömer att trycket på besöksnäringen kopplat till friluftsliv redan i dagsläget är högt i södra delen av Immeln, med ett stort antal campingbesökare och omfattande kanotuthyrning. I dagsläget finns problem med skadegörelse av olika



slag i och runt Immeln, ex. störning inom fågelskyddsområdena och nedhuggning av träd inom strandskydd.

Syftet med LIS-områden är att kunna möjliggöra åtgärder som bidrar till utvecklingen av landsbygden. Inom det föreslagna LIS-området finns redan idag en omfattande turismverksamhet och besöksnäring, med camping, kanotuthyrning och vandrarhem. Det framgår inte vilka positiva fördelar för området som en utveckling kan bidra med jämfört med i dagsläget.

Länsstyrelsen konstaterar att redan i dagsläget ger mängden övernattande besökare i och runt området upphov till negativ påverkan på växt- och djurlivet vid Immeln. Det finns i dagsläget problematik med t.ex. camping och parkering inom strandskydd utanför de ytor som är avsedda för ändamålet, vilket medför en privatisering och negativ påverkan på strandskyddets syften. En utökning av mängden övernattande besökare i området bedöms kunna medföra ytterligare negativ påverkan för Immeln-området. En förutsättning för utpekande av LIS-områden är att strandskyddets syften fortsatt ska kunna tillgodoses. Kommunen anger att dispens inte ska medges för åtgärder som har negativ påverkan på växt- och djurlivet eller det rörliga friluftslivet, men det framgår inte om man tagit ställning till hur en utveckling av området kan påverka de höga värdena för friluftsliv och naturvärden knutna till Immelnområdet. Länsstyrelsen saknar ett ställningstagande kring detta.

Inom och i anslutning till området finns även ytor för bad, museiverksamhet och småbåtshamn. Länsstyrelsen bedömer att en utveckling av sådana verksamheter inte innebär samma belastning på värden för växt- och djurliv samt friluftslivet.

#### ***LIS-område 5 – Trollabadet***

Delar av det föreslagna området används idag som utebad, lekplats, föreningslokaler och som utgångspunkt för både långväga vandring på Skåneleden och kortare strövstigar.

- Länsstyrelsen instämmer i att åtgärder som stödjer utvecklingen av området vid Trollabadet för besökare, rekreation och det rörliga friluftslivet kan bidra till en utveckling av landsbygden, och att de befintliga anläggningarnas läge inom strandskydd motiverar ett utpekande som LIS-område.
- Länsstyrelsen menar att vattenområdet och skogspartierna väster om Trollasjön samt området öster om friluftsbadet inte bedöms uppfylla kraven för LIS-områden och därmed bör utgå. Området ligger i nära anslutning till tätorten Glimåkra, och består delvis av oexploaterade skogsområden, där närheten

till tätorten och vandringsstigar och leder genom området gör det attraktivt för allmänheten. Länsstyrelsen menar att dessa områden har betydelse för strandskyddets syften i dagsläget och på sikt.

#### ***LIS-område 6 – Tydingesjöns festplats***

Delar av det utpekade LIS-området används i dagsläget som festplats och camping under delar av året. Inom området finns även en badplats med faciliteter och klippta gräsytor.

- Länsstyrelsen instämmer i att ett utpekande som LIS-område för åtgärder som stödjer festplatsens verksamheter samt camping kan underlätta en utveckling av området som besöksmål och bidra med arbetstillfällen, vilket kan bidra till en utveckling av landsbygden. Möjligheten till utveckling av verksamheten utanför strandskydd är begränsad i flera riktningar. Länsstyrelsen instämmer i att de befintliga anläggningarnas läge inom strandskydd motiverar ett utpekande som LIS-område för att möjliggöra en utveckling av området.
- Södra delen av det utpekade LIS-området bör utgå då det ligger inom utvidgat strandskydd, är oexploaterat och består av jordbruksmark, lövskogspartier samt naturmark i direkt anslutning till Tydingesjön. Området omfattas bl.a. av riksintresse för naturvård och är utpekad i länets naturvårdsprogram som ett område med höga naturvärden. Ytorna bedöms vara av värde för växt- och djurlivet och utgör allemansrättsligt tillgänglig mark i anslutning till strandområdet. Det framgår inte tydligt av LIS-planen vilka typer av åtgärder som föreslås i denna del av området. Inte heller hur strandskyddets syften långsiktigt ska tillgodoses. Länsstyrelsen bedömer att dessa delar av LIS-området inte därmed inte uppfyller kraven för LIS-områden.

#### ***Olämpliga områden för LIS***

Länsstyrelsen anser att övriga utpekade områden inte är förenliga med 7 kap. 18 e § första stycket MB och därmed inte utgör LIS-områden. Kommande bebyggelse och exploatering inom dessa områden prövas därför mot strandskyddslagstiftningen i likhet med övriga områden som inte är utpekade för LIS.

#### ***LIS-område 2 – Glimåkra Ekoby***

- Området ligger i direkt anslutning till tätorten Glimåkra, och beskrivs i LIS-planen som attraktivt för allmänheten med närhet till vattendrag och natur. Enligt 7 kap. 18 e § punkt 3 MB får endast områden som har en liten betydelse för att



tillgodose strandskyddets syften pekats ut som LIS-område. Länsstyrelsen menar vidare att kommunen inte visat att en placering inom strandskydd medför sådana positiva sysselsättningseffekter och serviceunderlag för landsbygden som inte kan uppnås vid en placering utanför strandskydd. Länsstyrelsen bedömer därmed att föreslagen exploatering inom LIS-området inte är förenlig med 7 kap. 18 e § MB.

Kommunen anger att stora delar av området är ianspråktagna sedan tidigare. Länsstyrelsen instämmer inte i kommunens bedömning. Området saknar inte betydelse för strandskyddets syften i dagsläget, utan består av allemansrättsligt tillgänglig naturmark i direkt anslutning till ett vattendrag. Det framgår inte heller vilka alternativa placeringar utanför strandskydd som övervägts, utöver det i översiktsplanen utpekade bostadsområdet mot nordväst. Kommunen anger att en placering inom strandskydd är motiverat bl.a. för att ge mindre inverkan på den omgivande skogen vid anläggande av ekoby. Länsstyrelsen vill poängtera att strandskyddet har inrättats för att bevara de värden som strandnära områden hyser för växt- och djurlivet samt för allmänheten. Ytor inom strandskydd hyser vanligen större värden för växt- och djurlivet än omgivande markområden p.g.a. platsens närhet till vattenförekomsten. Nyexploatering av ett bostadsområde inom strandskydd innebär i sig en så stor påverkan på dessa värden att det enbart bör vara aktuellt när en placering utanför strandskydd inte är möjlig. Risk för inverkan på omgivande skog motiverar därmed inte exploatering inom strandskydd.

Länsstyrelsen ställer sig inte negativa till anläggande av en ekoby och ser att detta kan vara utvecklande för orten, men det saknas underlag som visar att ekoby måste ligga inom strandskydd. Kommunen har inte närmare redogjort för i vilken mån ett tillskott på 10 lägenheter innebär ett så pass stort tillskott till basservice för en ort med runt 1500 invånare att det motiverar ett anläggande inom strandskydd.

#### ***LIS-område 3A och 3C – Immeln by***

Område 3A och 3C har pekats ut för tätortskompletterande bostadsbebyggelse.

- Länsstyrelsen anser att kommunen inte har visat att nya bostadsområden inom de föreslagna LIS-områdena skulle medföra sådana positiva sysselsättningseffekter och serviceunderlag för landsbygden som inte kan uppnås vid en placering utanför strandskydd. Länsstyrelsen bedömer därmed att LIS-området inte lämpar sig för den föreslagna exploateringen, vilken skulle strida mot strandskyddets syften i ett långsiktigt perspektiv.

Områdena har pekats ut för kompletterande bostadsbebyggelse. Det framgår inte vilka fördelar för landsbygdsutvecklingen som en placering av bostadsområdena inom strandskydd innebär jämfört med utanför strandskydd, eller om alternativa placeringar utanför strandskydd har utretts. I anslutning till Immeln by finns bl.a. ett detaljplanelagt, delvis outbyggt, område för ca 80 bostäder utmed västra sidan av sjön Immeln.

Kommunen har inte närmare beskrivit vilken typ av natur och värden som finns inom de båda områdena. Inte heller hur allmänhetens tillgång till strandområdena kan tillgodoses långsiktigt. Länsstyrelsen bedömer att områdena består av oexploaterad samt allemansrättsligt tillgänglig skogsmark, i utkanten av tätorten Immeln. Enligt 7 kap 18 e § punkt 3 MB får endast områden som har en liten betydelse för att tillgodose strandskyddets syften i eller i närheten av tätorter pekats ut som LIS-område.

#### ***LIS-område 4A och 4B – Oröd***

Område 4A har pekats ut för småskaligt bredbandsbaserat konsult- och tjänsteföretagande, medan område 4B har pekats ut för kompletterande bostadsbebyggelse. Kommunen anger att ett mindre kluster av bredbandsbaserade konsult- och tjänsteföretag anges finnas i Oröd i dagsläget.

- Länsstyrelsen anser att kommunen inte har visat att nya bostäder samt bredbandsbaserat konsult- och tjänsteföretagande inom de föreslagna LIS-områdena skulle medföra sådana positiva sysselsättningseffekter och serviceunderlag för landsbygden som inte kan uppnås vid en placering utanför strandskydd. Strandskyddsområdet hyser även höga naturvärden samt värden för friluftslivet som kan påverkas negativt av samlad exploatering. Länsstyrelsen bedömer därmed att LIS-området inte lämpar sig för den föreslagna exploateringen, vilken skulle strida mot strandskyddets syften i ett långsiktigt perspektiv.

Det framgår inte vilka fördelar för landsbygdsutvecklingen som en placering inom strandskydd innebär jämfört med utanför strandskydd, eller om alternativa placeringar utanför strandskydd har utretts. Kommunen anger att som utpekat LIS-område skapas förutsättningar för att de verksamheter som idag finns i Oröd kan utvidga sina verksamheter. Länsstyrelsen noterar att utvidgning av en pågående verksamhet där utvidgningen inte kan genomföras utanför området redan är ett särskilt skäl för dispens från strandskyddet enligt 7 kap. 18 c § 1 stycket punkt 4 MB och är därmed inte beroende av ett utpekade som LIS-område.



Kommunen anger att strandskyddets syften fortsatt kan tillgodoses, eftersom området är väl avskilt från stranden med väg och mellanliggande bebyggelse och området närmast strandlinjen inte ingår i LIS-området. Länsstyrelsen vill framföra att strandskyddsbestämmelserna omfattar hela det strandskyddade området, och att en fri passage alltid ska lämnas närmast strandlinjen vid dispens eller upphävande av strandskyddet. Att ytorna närmast strandlinjen lämnas utanför LIS-området innebär i sig inte att strandskyddets syfte har tillgodosetts. Länsstyrelsen saknar en motivering till hur strandskyddets syften avses tillgodoses. Vidare hyser området höga naturvärden och omfattas bl.a. av riksintresse för naturvård och är utpekad i länets naturvårdsprogram som ett område med höga naturvärden. Strandskyddet runt Tydingesjön är bitvis utvidgat till 300 meter, bl.a. vid område 4B, till följd av mycket höga biologiska värden samt stor betydelse som tätortsnära rekreations- och friluftslivsområde.

### **LIS-område 7 – Östanå**

Området föreslås pekats ut som LIS-område för att möjliggöra utveckling av den befintliga verksamheten i området med hotell-, konferens- och utställningsanläggning samt för bostäder.

- Kommunen anger i LIS-planen att den befintliga verksamheten inom området idag är begränsad av strandskydd. Länsstyrelsen konstaterar att stora delar av bebyggelsen kring Östanå omfattas av en stadsplan från år 1972. Då stadsplanen antagits före införandet av generellt strandskydd i lagstiftningen, har strandskydd inte inträtt i planområdet. Strandskydd inträder först ifall planen upphävs eller ersätts med en ny plan, enligt 10-10 a §§ i lag om införande av miljöbalken. Stora delar av det föreslagna LIS-området har därmed aldrig omfattats av strandskydd, bland annat området runt Pappers bruket med hotell-, konferens- och utställningsverksamhet i nordvästra delen av LIS-området. Länsstyrelsen bedömer att det inte är möjligt att peka ut LIS-område på en plats där strandskydd inte gäller.
- Länsstyrelsen anser att kommunen inte har visat att nya bostäder inom det föreslagna LIS-området skulle medföra sådana positiva sysselsättningseffekter och serviceunderlag för landsbygden som inte kan uppnås vid en placering utanför strandskydd. Utveckling av ett nytt bostadsområde i en sammanhängande rad utmed vattendraget, på ytor som i dagsläget består av naturmark, bedöms medföra väsentlig påverkan på strandskyddets syfte och kan skapa en barriär mot vattendraget för allmänheten samt växt- och djurlivet. Länsstyrelsen bedömer därmed att LIS-området inte lämpar sig

för den föreslagna exploateringen, vilken skulle strida mot strandskyddets syften i ett långsiktigt perspektiv.

Länsstyrelsen konstaterar att den del av LIS-området som föreslås för bostadsbebyggelse är oexploaterat i dagsläget, och ligger utanför den sammanhållna bebyggelsen i Östanå. Inom och i anslutning till orten finns ytor utanför strandskydd med vatten- och naturnära läge. Det framgår inte av LIS-planen om kommunen tagit ställning till om det förekommer andra ytor i området utanför strandskydd som kan bebyggas med motsvarande effekt för orten. Ytorna utmed Helge å är utpekad i länets naturvårdsprogram som områden med höga naturvärden. Kommunen har angivit att området har liten betydelse för strandskyddets syften i eller i närheten av tätorten då verksamhet har pågått på platsen sedan slutet av 1700-talet och strandskyddet är upphävt sedan länge. Detta gäller inte för det område som föreslås för bostäder. Länsstyrelsen kan inte se att kommunen tagit ställning till åtgärdens påverkan på strandskyddets syften.

### **Riksintressen**

Som framgår av LIS-planen berörs LIS-område 1 – Breanäs och LIS-område 3 – Immeln by riksintresse för friluftslivet *FM21 Ivösjön-Immeln-Ryssberget* samt riksintresse för naturvård *N17 Immeln-Raslången*. LIS-område 6 – Tydingesjöns festplats berör riksintresse *N21 Oröd-Tydingen*. Länsstyrelsen saknar redovisning av kommunens bedömning av hur riksintressena tillgodoses. Detta kvarstår därför till kommande prövningar.

### **De som medverkat i beslutet**

Beslutet har fattats av länsöverdirektör Ola Melin med planhandläggare Hanna Tell som föredragande. I den slutliga handläggningen har också enhetschef och länsarkitekt Hanne Romanus, enheten för samhällsplanering samt naturvårdshandläggare Camilla Svensson, naturprövningsenheten medverkat.

Denna handling har godkänts digitalt och saknar därför namnunderskrift.

### **Så här hanterar Länsstyrelsen personuppgifter**

Information om hur vi hanterar dessa finns på [www.lansstyrelsen.se/dataskydd](http://www.lansstyrelsen.se/dataskydd).



