

<b>Ansvarig</b> Kommundirektör	<b>Upprättad av</b> Stabschef	<b>Berörda verksamheter</b> Alla	<b>Fastställt datum</b> KS 2022-04-13 § 25
<b>Dokumentnamn</b> KFS 3 - Handlingsprogram enligt Lag (2003:778) om skydd mot olyckor (LSO)	<b>Reviderad</b>		<b>Diarienummer</b> KS 2022/00386

# Handlingsprogram

## Lag (2003:778) om skydd mot olyckor

Östra Göinge Kommun



## Innehåll

Handlingsprogram	1
Lag (2003:778) om skydd mot olyckor	1
1. Inledning	5
2. Beskrivning av kommunen	5
3. Styrning av skydd mot olyckor	8
4. Risker	9
4.1 Övergripande riskbild	9
4.2. Brand i byggnad	12
4.3. Brand utomhus	12
4.4. Trafikolycka	13
4.5. Olycka med farliga ämnen	13
4.6. Naturolycka	14
4.7. Drunkning	14
4.8 Hot om suicid	14
4.9 Pågående dödligt våld (PDV)	15
4.10 CBRNE	15
5. Värdering	16
6. Mål	21
6.1 Nationella mål	21
6.2 Lokala verksamhetsmål	21
7. Förebyggande – förmåga och verksamhet	23
7.1 Tillsyn	23
7.2 Stöd till den enskilde	24
7.3 Rengöring och brandskyddskontroll	24
7.4 Övriga förebyggande åtgärder	25
8. Räddningstjänst – förmåga och verksamhet	26
8.1 Övergripande	26
8.2 Tillgång till resurser i samarbete med andra kommuner	27
8.3 Alarmering av räddningsresurser	28
8.4 Tid från att larmet inkommer till 112 till att första kommunala räddningsresurs når samtliga delar av kommunen	28
8.5 Brandvattenförsörjning	29
8.6 Överlåtande åt annan att vidta inledande begränsade åtgärder	29
8.7 Varning och information till allmänheten	29

8.8 Beskrivning av förmåga per olyckstyp	29
8.8.1 Brand i byggnad	29
8.8.2 Brand utomhus	29
8.8.3 Trafikolycka	30
8.8.4 Olycka med farliga ämnen	30
8.8.5 Naturolycka	31
8.8.6 Drunkning	31
8.8.7 Övrigt	31
8.9 Ledning i räddningstjänsten	32
8.9.1 Övergripande ledning	32
8.9.2 Ledning av räddningsinsatser	32
8.9.3 Samtidiga och omfattande räddningsinsatser	33
8.9.4 Räddningstjänst under höjd beredskap	33
9. Uppföljning, utvärdering och lärande	34
9.1 Uppföljning och utvärdering av verksamheten	34
9.2 Olycksundersökningar, 3 kap. 10 § LSO	34

<b>Dokument avser:</b>	<i>Handlingsprogram, Lag (2003:778) om skydd mot olyckor – Östra Göinge Kommun.</i>
<b>Antaget:</b>	<i>Kommunstyrelsen 2022-04-13 § 25</i>
<b>Reviderat:</b>	<i>Mindre layoutmässiga revideringar 2022-04-19</i>
<b>Version:</b>	<i>1.0 Samrådshandling, 2022-03-21. 2.0 Antaget handlingsprogram 2022-04-13</i>
<b>Diarienummer:</b>	<i>27/22, KS 2022/00386</i>
<b>Handläggare:</b>	<i>Dan Svensson, Brandingenjör/Civilingenjör i Riskhantering 0733-13 50 20</i>



Helge å rinner i nord-sydlig riktning genom kommunen och passerar bland annat orterna Östanå, Broby och Knislinge.

Strax norr om Hanaskog ansluter Almaån till Helge å. Sedan fortsätter Helge Å genom Kristianstad kommun och mynnar ut i Hanöbukten.

Östra Göinge kommun har genom sin geografiska placering en närhet till expansiva tillväxtområden. Exempel på ett sådant är Öresundsregionen med de stora tätorterna Köpenhamn, Helsingborg, Lund och Malmö. I kommunens närhet finns de större tätorterna Hässleholm och Kristianstad.

Östra Göinge växer men så har det inte alltid varit. Mellan 1993, då det fanns drygt 15 100 invånare i kommunen men fram till 2009 hade invånarantalet minskat med ca 1600 inv. Men 2010 bröts denna utveckling och befolkningen har fram till årsskiftet 2018/19 åter ökat med ca 1300 till runt 14 900. Befolkningsökningen förklaras främst av en ökad inflyttning från utlandet, till följd av oroligheter i omvärlden.

Fyra av fem bor i någon av de större byarna, Broby, Knislinge, Sibbhult, Glimåkra och Hanaskog. De två största byarna är Broby och Knislinge som vardera har cirka 3000 invånare.

Tätort	Befolkning 2020
<b>Broby</b>	3513
<b>Knislinge</b>	3378
<b>Glimåkra</b>	1550
<b>Hanaskog</b>	1483
<b>Sibbhult</b>	1408
<b>Immeln</b>	308
<b>Hjärsås</b>	208

Tabell 1. Befolkningsmängd tätorter i Östra Göinge kommun (Wikipedia)

Många av de kommuninvånare som förvärvsarbetar pendlar till arbete utanför kommunen, med Kristianstad som den absolut största målpunkten. Men även inpendling för att ta del av arbetstillfällen och studiemöjligheter förekommer. Utpendlingen överstiger dock inpendlingen. I Östra Göinge finns det en stark historisk tradition av småföretagande och industriproduktion som präglar näringslivet i kommunen.

Typiskt för företagandet i Östra Göinge är starka drivkrafter och många eldsjäljar. Den starka företagstraditionen i kommunen medför en hög andel företagare. Också andelen kvinnliga företagare är hög i kommunen.



Figur 2. Tätorter i angränsande kommuner.

Tillverkningsindustrin är den enskilda bransch i kommunen som sysselsätter flest människor, även om ett påtagligt konkurrens- och omvandlingstryck innebär att sysselsättningen i industrisektorn gradvis minskar.

En dryg femtedel av alla arbetstillfällen finns inom industrin. Den privata tjänstesektorn är liten.

En särskild utmaning för Östra Göinge kommun, som har en stor del av arbetskraften inom tillverkningsindustri, är den ständigt pågående strukturomvandlingen inom näringslivet, som innebär att industrisektorn minskar och att nya arbeten främst tillkommer inom tjänstesektorn.

Sedan några år ökar antalet barn och ungdomar i Östra Göinge. Ökningen beror i huvudsak på inflyttning av nyanlända.

Kommunens befolkningsprognos pekar på en fortsatt ökning under kommande år. Befolkningsprognosen pekar på att ökningen främst kommer ske i kommunens södra delar, i Hanaskog och Knislinge.

Befolkningsprognosen visar att antalet äldre 80+ kommer att öka markant till år 2030, vilket kommer att ställa större och nya krav på kommunens vård- och omsorgsverksamheter. Behovet av alternativa boendeformer som trygghetsboende och korttidsboende kommer därmed sannolikt att öka framöver i takt med att de äldre blir allt fler.

Östra Göinge har de senaste åren gått från en situation med bostadsöverskott till en mer begränsad bostadsbrist. Därför behöver det byggas nya bostäder av olika typer och med olika upplåtelseformer.

Östra Göinge kommun saknar järnvägar inom sina gränser och är därför beroende av transporter på landsväg. Genom kommunen löper ett antal vägstråk med lite olika användning.

- Väg 15 mellan Olofström – Lönsboda – Boalt – Osby – Markaryd – Halmstad.
- Väg 19 mellan Ystad – Kristianstad – Broby och vidare längs väg 23 mot Osby – Älmhult – Växjö.
- Väg 119 mellan Hässleholm – Broby – Glimåkra – Lönsboda – Tingsryd och vidare mot Kalmar.

De flesta farligt godstransporter i kommunen sker på Väg 19, som är en del av det prioriterade vägnätet för farligt godstransporter i Skåne.

Kommunen är väghållare för flertalet av gatorna inom byarna. Men inom kommunens gränser finns även många enskilda vägar. Trafikverket är väghållare till de största vägarna i kommunen. Förutom Väg 15, 19 och 119 finns ett antal vägar som har betydelse för trafik såväl mellan tätorterna som för genomfartsstråk. Flera av dessa har begränsad trafiksäkerhet och är hastighetsbegränsande till 70 respektive 80 km/tim.

### 3. Styrning av skydd mot olyckor

***Handlingsprogrammet innehållande huvuddokument och bilagor, har av kommunstyrelsen antagits under kvartal 1, 2022. Ansvar för uppgifter enligt LSO är delat så att ansvaret för myndighetsutövning ligger på Tillsyns- och tillståndsnämnden (TT-nämnden). Samordningsansvaret enligt LSO är tilldelat Räddningstjänsten.***

Utöver uppdraget inom LSO ska TT-nämnden också svara för tillståndsgivning och tillsyn enligt Lag (SFS 2010:1011) om brandfarliga och explosiva varor (LBE) samt i tillämpliga delar för kommunernas uppgifter enligt Lag (1999:381) om åtgärder för att förebygga och begränsa följderna av allvarliga kemikalieolyckor.

Ansvar för drift och underhåll av vattenledningsnätet där brandpostnät ingår, ligger hos kommunalförbundet Skåne-Blekinge Vattentjänst (SBVT).

Då handlingsprogrammet är ett övergripande flerårigt politiskt styrdokument, är det inte lämpligt att i detalj låsa huvuddokumentet i alltför detaljerade beskrivningar.

Mer detaljerade beskrivningar återfinns i underliggande dokument som hänvisas till i texten och återfinns i bilaga A.

Vissa av dessa dokument kan antas av ansvarig nämnd eller i vissa fall räddningschefen utan att hela programmet behöver antas på nytt av kommunstyrelsen.

Handlingsprogrammet skall *i sin helhet* första gången beslutas av kommunstyrelsen.

*Vid väsentliga förändringar* i gällande handlingsprogram, skall handlingsprogrammet återigen antas av kommunstyrelsen.

*Vid mindre förändringar* i gällande handlingsprogram, skall en diskussion föras med kommundirektör, TT-nämnd och kommunstyrelsen om vilken politisk nivå som ska anta förändringen.



## 4. Risker

**Risker i kommunen har inventerats i en riskanalys. Riskanalysen avser att belysa de risker som kan orsaka olyckor som föranleder räddningsinsats inom Östra Göinge kommuns geografiska område.**

Den lokala riskbilden omfattar allt från risker kopplade till vardagshändelser till mer omfattande sällanhändelser.

### 4.1 Övergripande riskbild

Den samlade bedömningen är att Östra Göinge Kommun har relativt små riskproblem kopplade till farliga verksamheter. Det finns några verksamheter i kommunen som hanterar farligt gods, främst gasol. Det finns även ett antal bensinstationer som hanterar bensin och diesel.

De största riskerna vid dessa verksamheter är felaktig lastning/lossning eller annan felaktig hantering som kan leda till läckage.

Det finns inga verksamheter i kommunen som räknas till farlig verksamhet enligt *Lag (2003:778) om skydd mot olyckor 2 kap. 4§*.

Det finns inga "SEVESO-anläggningar" (*Lagen (1999:381) om åtgärder för att förebygga och begränsa följderna av allvarliga kemikalieolyckor*) i kommunen.

Både väg 19 samt 119 passerar kommunen och är viktiga transportleder genom kommunen.

När vi tittar på konsekvenserna i samband med trafik- och transportolyckor, är det många gånger slumpen som avgör hur utgången blir. Konsekvenserna beror bl.a. på hastighet, hur många personer som finns i fordonen, säkerheten i fordonen, säkerheten i vägtrafikanläggningen etc.

Risken för en större trafikolycka med ett flertal skadade och döda vid en seriekrock med många fordon, eller en buss med många passagerare inblandad i olyckan, kan inte uteslutas.

I Östra Göinge är väg 19, 23 och 119 utpekade som rekommenderade vägar för transport av farligt gods. Konsekvenserna vid en farlig godsolycka varierar beroende på vilket ämne som är inblandat, samt var olyckan inträffar, men generellt sett kan alla ämnen ge skador på liv, egendom och miljö.



Figur 3. Rekommenderade transportleder för transport av farligt gods.

Östra Göinge kommun har delvis ändrat karaktär på senare år, från en varuproducerande kommun till en s.k. pendlingskommun.

Fortfarande finns dock några stora företag och arbetsgivare i kommunen, t.ex.

- Tarkett i Hanaskog
- Formplast i Broby
- Sibbhultsverken i Sibbhult
- Haki AB i Sibbhult
- Swepart Transmission AB i Sibbhult

Ifall en större industribyggnad börjar brinna kan de ekonomiska skadorna snabbt bli stora. För ägaren kan kostnaderna i värsta fall bli så stora att det inte lönar sig att bygga upp verksamheten igen.

Utmaningen vid släckning av industribränder är att brandcellerna är stora och att inträngningsvägarna för räddningstjänsten kan därmed bli långa, vilket innebär en hög riskmiljö för räddningstjänstens personal.

Inom kommunen finns flera byggnader som har ett kulturhistoriskt värde. Det rör sig om bland annat torp och gårdar, men även Wanås slott kan läggas till listan. Tre byggnader är klassade som byggnadsminnen: Wanås slott, Sporrakulla och Ballingstorp.

Kyrkorna i kommunen är byggda innan 1940 med undantag för kyrkan i Sibbhult som är byggd 1942. Kyrkor byggda innan 1940 klassas som kyrkliga kulturminnen.

Bränder i kulturhistoriska byggnader är som tur är relativt ovanliga. Om en brand ändå skulle inträffa kan de materiella skadorna bli ganska omfattande, då det byggnadstekniska brandskyddet inte är lika bra som i nyare byggnader.

I kommunen finns det ett antal större samlingslokaler. Vid en brand finns risken för ett stort antal skadade och omkomna. Det är dock ovanligt att det brinner i större samlingslokaler.

- Tydingsjöns festplats (700 personer)
- Broby sim- och sporthall (600+150 personer)
- Knislinge folketspark (600 personer)
- Snappanehallen, Knislinge (540 personer)

Det finns även ett antal byggnader inom kommunen som kan betecknas som samhällsviktiga. Om någon av dessa slås ut, exempelvis en brand, kan det leda till stora konsekvenser för samhället, antingen på kort eller lång sikt. Ofta ingår byggnaden i ett system som behövs för att upprätthålla en eller flera samhällsviktiga funktioner.

Exempel på samhällsviktiga byggnader inom Östra Göinge kommun, där exempelvis en brand eller översvämning skulle kunna få stora konsekvenser på samhället:

- Skolorna

- Äldreboenden
- Vattenverk
- Pumpstationer
- Reningsverk
- El stationer
- Telestationer
- Värmeverk
- Brandstationer

I kommunen finns fyra äldreboenden. Dessa ligger i Broby (Lindgården), Sibbhult (Skogsbrynet), Knislinge (Västanvid) och Glimåkra (Solglimman). På dessa boende kan utrymningsvägarna vara låsta (t.ex. på demensavdelningarna) vilket leder till att personalen aktivt måste öppna dessa, om inte det automatiska brandlarmet gör det.

Det finns gruppboenden och serviceboenden för personer med fysiska funktionshinder. Dessa ligger i Broby (Lärkan, Verkstadsgatan, Njuravägen och P Antons gata), Sibbhult (Källgatan och Brobyvägen) samt Glimåkra (Ånglagård).

Sjöarna i kommunen används flitigt under sommaren av badgäster, fiskare och båtförare. Sjö- och åsystemet är även använt som en del i kanotled. På vintern används de även till skridskoåkning och isfiske. Någon gång varje år larmas räddningstjänsten ut till drunkningstillbud.

Det finns två större campingar i kommunen: Tydingesjöns camping och festplats samt Immelns camping och vandrarhem. Oftast används gasol till spisen i en husvagn vilket innebär en förhöjd risk. Konsekvensen av gasolläckage kan leda till ett explosionsartat brandförlopp som ökar risken för spridning till närliggande husvagn/tält.

I samband med höga flöden i Helge Å, kan vissa låglänta områden längs ån sträckning genom kommunen riskera att översvämmas. Vid beräknat högsta flöde i Helge Å riskerar följande dammar överströmmas; Strömshall, Östanå, Njura, Broby, Nöbbelöv, Emsfors och Knislinge.

Det finns ett digitalt övervakningssystem (Floodwatch) som kontinuerligt mäter flödet vid vissa kraftstationer, vattennivån vid olika mätställen i Helge Å samt vattenståndet i havet i Åhus hamn. Systemet övervakas dagligen av räddningstjänstens larmcentral.

Under våren, särskilt om det är en torr och kall vår, är gräsbränder relativt vanliga. Det är det torra fjolårsgräs som brinner, orsaken är ofta en eldning av trädgårdsavfall som sprider sig.

Torra somrar innebär att faran för skogsbrand är stor, främst då i de norra delarna av kommunen. Skogsbränder innebär ofta ett resurskrävande och långvarigt släckningsarbete. Orsakerna till skogsbränder kan vara oförsiktighet med eld, blixtnedslag, nedfallna kraftledningar, gnistor från tåg etc. Flera bränder orsakade av oförsiktiga grillningar inträffar återkommande på öar/halvöar i kommunens sjöar.

Mindre skogsbränder förekommer i stort sett varje år och dessa brukar inträffa under perioden april-augusti.

Stormar är återkommande naturhändelser som ofta leder till stora skador på byggnader, skog, elnät, avstängda vägar och järnvägsspår, höga vattennivåer i havet mm.

Dessa händelser leder ofta till olyckor som räddningstjänsten måste hantera under riskfyllda förhållanden.

Även snöoväder är återkommande naturhändelser som kan leda till konsekvenser på exempelvis byggnader, elnät, vägar och järnvägsspår mm. Omfattande snöoväder kan leda till olyckor som räddningstjänsten måste hantera.

Idag är det mer sannolikt att vårt land drabbas av terrorbrott än av krig. Detta innebär att räddningstjänsten behöver förbereda sig på t.ex. skottskador och sprängskador med ett stort antal skadade och döda vid samma tillfälle.

Östra Göinge kommun har ett antal objekt där det vid ett eventuellt attentat kan föreligga risk för stor påverkan. Händelser med pågående dödligt våld (PDV) är händelser som inte bedöms osannolika, men tämligen omöjliga att förutspå.

#### 4.2. Brand i byggnad

Brand i byggnad kan delas in i olika verksamhetskategorier. Konsekvenserna vid en brand- eller ett brandtillbud kan variera stort, beroende på typ av byggnad, hur tidigt branden upptäcks, hur snabbt åtgärder vidtas etc.

Räddningstjänsten i Östra Göinge kommun har under den senaste 10-årsperioden (2011–2020) larmats ut till ca 20 st. brand- eller brandtillbud i byggnader per år. Sett till antalet insatser, så har antalet insatser de senaste 10 åren ökat något.

När det gäller brand- och brandtillbud i byggnader i relation till befolkningsökningen, så kan man inom Östra Göinge kommun se en något ökande trend, medan i Skåne län och Riket i stort är den svagt nedåtgående.

Under den senaste 10-årsperioden har det i samband med brand i byggnad, inte omkommit någon person i Östra Göinge kommun.

#### 4.3. Brand utomhus

Vad gäller kategorin brand i skog eller mark innefattar de underkategorierna "Produktiv skogsmark inkl. hygge", "Annan trädbevuxen mark" samt "Mark utan träd". En något ökande trend konstateras både nationellt och lokalt vad gäller antalet händelser.

Denna risk påverkas generellt negativt av varma och torra sommarhalvår. Årligen hanteras ca 7–10 händelser i kommunen. Kommunen hanterar ungefär samma antal händelser som övriga delar av länet och landet, justerat för antal invånare.

Vad gäller brand i fordon tycks Östra Göinge inte avvika nämnvärt från det nationella snittet i denna kategori. Varje år hanteras ca 4–7 bränder i fordon. Majoriteten av dessa tros vara anlagda.

#### 4.4. Trafikolycka

Räddningstjänsten i Östra Göinge kommun larmats årligen ut till ca 40–70 trafikolyckor. Trafikolyckor är därmed en av de vanligaste händelsetyperna som räddningstjänsten larmas ut till.

Under den senaste 10-årsperioden (2011–2020) går det att se en något ökande trend av antalet trafikolyckor inom vårt geografiska område.

Ser man till antalet trafikolyckor i förhållande till befolkningsökningen så har Östra Göinge kommun sedan 2011 något högre andel trafikolyckor än Skåne län och Riket i stort.

Den vanligaste trafikolyckan inom vårt geografiska område är singelolycka med personbil. Olyckor där tunga fordon (lastbil och buss) är inblandade är inte lika vanligt förekommande. Konsekvenserna vid en trafikolycka kan vara allt från att en personbil kör in i ett vajerräcke där konsekvenserna visar sig i form av mindre skador på fordonet och inga fysiska personskador, till en seriekrock eller bussolycka med många skadade eller omkomna.

Mellan 2011 och 2020 har 8 personer avlidit i trafiken och 46 har skadats allvarligt.

Det går dock inte att se någon trend vad gäller antalet omkomna eller svårt skadade i samband med trafikolyckor, utan antalet varierar över tid.

#### 4.5. Olycka med farliga ämnen

Kategorin innefattar underkategorierna "Utsläpp av farligt ämne", "Vid transport på väg eller järnväg" samt "I anslutning till verksamhet".

Varje år hanteras ca 2–7 händelser. När det gäller antalet händelser kopplat till befolkningsökningen, så har Östra Göinge kommun något färre händelser än Skåne län och Riket i stort.

Konsekvenserna av en olycka med farliga ämnen kan variera väldigt och beror på bl.a. vilket ämne som är inblandat och dess egenskaper, vart utsläppet sker, vilka mängder som är involverade i olyckan etc.

De vanligast förekommande olyckorna är begränsat utsläpp av olja eller drivmedel i samband med trafikolyckor eller något mindre utsläpp inom en verksamhet.

De vanligaste konsekvenserna är miljöskador. Olyckstypen har dock potential att även skada människor vid exempelvis utsläpp av giftiga eller frätande vätskor.

Ett utsläpp kan även leda till en brand där människor kan skadas. Olyckstypen kan i enstaka fall även resultera i masskades scenarion. Att det uppstår personskador är dock ganska ovanligt.

De flesta olyckor som räddningstjänsten larmas ut till, åtgärdas oftast genom enkla metoder så som uppsamling, länsutläggning eller sorption. Insatser i där gastät övertrycksventilerad kemskyddsdräkt behöver användas, är ytterst ovanliga.

Omfattande insatser med större utsläpp av farliga ämnen är ytterst ovanliga. Om en sådan olycka ändå skulle inträffa, så finns rutiner för att komplettera våra egna resurser med regionala och nationella kemresurser.

14

#### 4.6. Naturolycka

Naturolyckor är allt som oftast kopplat till väderrelaterade händelser så som, skyfall, värmeböljor, stormar, snöoväder, översvämningar mm.

Under den senaste 10-årsperioden har antalet naturolyckor varierat inom vårt geografiska område och årligen hanteras 0–5 händelser.

Gör man en omvärldsbevakning utanför Sveriges gränser så upplevs det som att naturolyckor på grund av väderrelaterade händelser, blir allt vanligare och mer omfattande. De vanligast förekommande väderrelaterade händelserna inom vårt geografiska område är översvämningar, snöoväder och stormar.

I samband med värmeböljor som leder till långvarig torka, så kan skogsbränder uppstå. Inom Östra Göinge kommun och i angränsande kommuner finns det stora skogsområden, där omfattande skogsbränder kan uppstå.

Naturrelaterade olyckor är idag sällanhändelser inom vårt geografiska område, men dessa händelser kommer med stor sannolikhet att inträffa mer frekvent och bli alltmer omfattande i framtiden.

#### 4.7. Drunkning

Drunkningsolyckor inträffar sällan inom Östra Göinge kommuns geografiska område. Sedan 2016 har det inträffat 3 händelser/tillbud.

Svenska Livräddningssällskapet jobbar aktivt med frågor som gäller säkerhet på vatten och tillhandahåller ett gediget statistiskt underlag för olyckstypen. Där kan konstateras att antal dödsfall nationellt på grund av drunkning, har minskat genom åren.

#### 4.8 Hot om suicid

Detta är också en ovanlig händelse i Östra Göinge kommun och sedan 2016 har 3 händelser hanterats. Baserat på det lilla urvalet händelser är det svårt att dra några generella slutsatser men vid merparten av antalet händelser som räddningstjänsten larmas ut till avbryter personen sitt hot om suicid, antingen självmant eller genom att räddningstjänsten eller någon annan blåljusorganisation ingriper.

#### 4.9 Pågående dödligt våld (PDV)

Idag är det mer sannolikt att vårt land drabbas av terrorbrott än av krig. Alltmer vanligt förekommande är även att enskilda individer begår omfattande våldsbrott.

Detta innebär att räddningstjänsten behöver förbereda sig på t.ex. skottskador och sprängskador med ett stort antal skadade och döda vid samma tillfälle.

Som tur är så är dessa händelser inte vanligt förekommande, dock sker det ett antal händelser i landet så gott som varje år och händelser har inträffat i våra närområden, i närtid (händelser på skolor).

#### 4.10 CBRNE

Att det inträffar någon CBRNE händelse (Chemicals, Biological, Radiological, Nuclear and Explosive) är väldigt ovanligt. Om det skulle inträffa kan där emot konsekvenserna bli väldigt omfattande, beroende på vilket ämne som är inblandat och i vilken omfattning händelsen sker.

Det kan vara skadliga kemikalier så som, allvarliga smittämnen, radioaktiva, nukleära och explosiva ämnen.

Både allmänheten och räddningstjänstens insatspersonal kan drabbas på olika sätt exempelvis strålskador, direkta skador av tryckvåg eller splitter, värmestrålning eller av sjukdomsframkallande mikroorganismer etc.

## 5. Värdering

*Då det statistiska underlaget är litet i Östra Göinge kommun, är det svårt att värdera de resultat som framkommer i riskanalysen. Om vi ser till antalet händelser per 1000 invånare, så är det några få olyckstyper som utmärker sig vid jämförelse med Skåne län och Riket i stort.*

Det går dock inte att dra några statistiskt säkerställda slutsatser för dessa olyckstyper. Tittar vi på en 10-årsperiod (2011–2020) bakåt i tiden kan vi utläsa vissa svaga trender, dock med en variation över tid.

Vidare konstateras att räddningstjänsten även förväntas kunna hantera olika typer av sällanhändelser. Detta är händelser som ofta inte syns i statistiken men som ändå inte kan uteslutas och som måste finnas en beredskap för.

Skyddet inom vårt geografiska område för de risker som orsakar de vanligaste olyckorna bedöms i stort sett uppfylla målet om ett likvärdigt och tillfredställande skydd.

### Brand i byggnad

Östra Göinge kommun har i förhållande till befolkningsökningen under den senaste 10-årsperioden (2011–2020) något fler bränder i byggnad vid jämförelse med Skåne län och Riket i stort.

Ser vi till antalet insatser till brand- och brandtillbud i byggnader i Östra Göinges kommun så har de under samma period ökat något, med en viss variation under perioden.

Det är främst brand i bostad och industri som är lite överrepresenterade när det gäller brand i byggnad.

Anledningen till att Östra Göinge har något fler bränder i industrier per 1000 invånare, kan bero på att kommunen är industrität i förhållande till sitt invånarantal.

Hur omfattande egendomsskadorna blir vid bränder i industrier varierar stort, bl.a. beroende på typ av byggnad och byggnadens komplexitet.

Omfattningen på konsekvenserna påverkas även av vad som finns i byggnaden, om det finns t.ex. kemikalier eller brandfarlig vara i lokalerna kan det avsevärt försvåra en insats och leda till större skador på egendom och miljö.

Konsekvenserna kan även leda störningar i produktionen både på kort- och lång sikt. I värsta fall kan det även leda till att arbetstillfällena försvinner eller att verksamheten helt försvinner från kommunen.

De flesta bränderna som inträffar i bostäder sker främst i flerbostadshus och villor.

Lokalt så ser vi ingen trend när det gäller omkomna eller skadade i samband med byggnadsbränder. Under den senaste 10-årsperioden har det i samband med brand i byggnad inte omkommit någon person i Östra Göinge kommun.



Om man ser till generella riskfaktorer hos de personer som omkommer och eller skadas till följd av brand, så yttrar de sig främst i form av nedsatt rörelse- och kognitiv förmåga, missbruksproblematik, psykisk ohälsa och rökning.

Samverkan mellan kommunens olika förvaltningar kring dessa sårbara grupper bör prioriteras, för att på sikt få ner antalet bostadsbränder med svåra konsekvenser. Behovet av riktade insatser och kampanjer till vissa grupper i samhället bör ske kontinuerligt.

När det gäller att förebygga bränder i vårdmiljö och övriga verksamheter så genomför räddningstjänsten kontinuerligt tillsynsbesök utifrån risk- och behovsbedömning.

### **Brand utomhus**

Med brand utomhus avses främst bränder i skog och mark samt bränder i fordon. Denna kategori har varit relativt konstant under den senaste 10 - årsperioden. Under våren, särskilt om det är en torr och kall vår, är gräsbränder vanliga. Det är det torra fjolårsgräset som brinner, orsaken är ofta en eldning av trädgårdsavfall som sprider sig. Konsekvensen av bränderna är oftast små, men i samband med kraftig- och ogynnsam vindriktning kan branden sprida sig till byggnader eller skog.

Ett allt varmare klimat innebär att risken för större och svårare skogsbränder ökar. För att hantera skogsbränder krävs att man har förmågan att snabbt få i gång en resursuppbyggnad samt att det finns en uthållighet över tid. Vid dessa insatser behövs ofta även både regionala- och nationella resurser. Detta kräver en god förmåga att samverka över organisatoriska- och geografiska gränser.

Vad gäller brand i fordon hanteras ca 6–11 händelser om året. Många av dessa tros vara anlagda men orsakar sällan skador på annat än det enskilda fordonet. Den befintliga förmågan att hantera dessa händelser anses tillräcklig.

### **Trafikolyckor**

Trafikolyckor är den vanligaste händelsetypen som räddningstjänsten i Östra Göinge larmas ut till. Ser man till antalet trafikolyckor per 1 000 inv. så har Östra Göinge kommun sedan 2014, något högre antal trafikolyckor än Skåne län och Riket i stort.

Övervägande delen av trafikolyckorna inträffar på det större vägnätet i kommunen, d.v.s. RV. 19, RV. 119 samt Lv. 15.

När det gäller antalet omkomna och svårt skadade i samband med trafikolyckor, så går det inte att utläsa några trender under den 10 års period som granskats.

Det finns idag ett visst samarbete med Trafikverkets olycksutredare och polisen. Tillsammans försöker vi med gemensamma krafter förstå varför olyckorna inträffar och varför konsekvenserna blir som de blir. Detta samarbete bör dock utvecklas ytterligare.

Den höga förekomsten av trafikolyckor samt den snabba utvecklingen av ny teknik och drivmedel, är något som räddningstjänstens organisation ständigt behöver anpassa sig till.

Det behöver även kontinuerligt upprätthållas en skälig beredskap för sällanhändelser, så som trafikolyckor med tunga fordon, trafikolyckor med farligt gods och masskadesscenarion.

Den relativt höga förekomsten av trafikolyckor innebär att det bör finnas en god beredskap för att hantera trafikolyckor i kommunen. Detta ställer krav på att skapa goda förutsättningar för kontinuerlig utbildning- och övningsverksamhet.

### **Olycka med farliga ämnen**

Allvarliga olyckor där farliga ämnen är inblandade är ovanliga inom Östra Göinge kommuns geografiska område och får ses som sällanhändelser. Det sker dock dagliga transporter av farligt gods på vägnätet inom/genom kommunen.

En olycka med farligt gods kan medföra förorening av mark, vattendrag och andra känsliga naturmiljöer. Olyckan kan leda både till akuta och mer långvariga skador. Särskilt stora miljöskador kan uppstå om olyckan inträffar i ett vattenskyddsområde eller i anslutning till sjöar eller vattendrag.

De vanligast förekommande olyckorna är dock begränsade utsläpp av olja eller drivmedel i samband med trafikolyckor eller något mindre utsläpp inom en verksamhet.

Beredskapen för att hantera eventuella olyckor på vägnätet, behöver därmed kontinuerligt upprätthållas.

Räddningstjänsten bör även säkerställa att det finns en god kunskap inom organisationen gällande vilka regionala- och nationella resurser som finns att tillgå, då den egna förmågan inte räcker till.

Vid omfattande olyckor med farliga ämnen kan det behövas en god förmåga att snabbt kunna samverka över organisatoriska- och geografiska gränser.

### **Naturolycka**

Naturolyckor är allt som oftast kopplat till väderrelaterade händelser så som, skyfall, värmeböljor, stormar, snöoväder mm.

Naturrelaterade olyckor är idag sällanhändelser inom vårt geografiska område, men dessa händelser kommer sannolikt att inträffa mer frekvent och bli alltmer omfattande i framtiden.

Konsekvenserna i samband med naturolyckor har varierat mycket över åren och där enstaka händelser har orsakat mycket stora skadekostnader.

Generellt så är det ovanligt att någon omkommer eller skadas allvarligt i samband med naturolyckor i Sverige. Det kan dock inte uteslutas att detta kan inträffa även i Sverige.

Förutom att jobba aktivt och kontinuerligt med förebyggande åtgärder, är det viktigt att vi även är väl förberedda operativt för att minimera konsekvenserna. Ofta kräver dessa händelser omfattande resurser och händelserna är vanligen utdragna i tid, vilket ställer krav på operativ uthållighet.

Både det förebyggande- och det operativa arbetet kommer att kräva att samhället gemensamt samlar krafter och samarbetar över organisations- och geografiska gränser. Denna samverkan behöver därför utvecklas, så att vi står väl rustade inför framtida händelser.

### **Drunkning**

Sjöarna i kommunen används flitigt under sommaren av badgäster, fiskare och båtförare. Sjö- och åsystemet är även använt som en del i kanotled. På vintern används de även till skridskoåkning och isfiske.

Detta är en olyckstyp som tenderar att variera från år till år vilket delvis kan förklaras av att det är väderberoende. Fler befinner sig kring vatten när det är fint väder samt när vattendragen är isbelagda.

Östra Göinge kommun har inga egna räddningsdykare utan de larmas vid behov främst ifrån Malmö eller Helsingborg, vilket innebär att de har en ganska lång framkörningstid och kan knappt ses som en livräddade resurs.

Därför är det viktigt att i kommunen jobba mycket med förebyggande åtgärder, så som information, simundervisning mm.

Den operativa förmågan gällande ytlivräddning behöver kontinuerligt upprätthållas, för att vara så effektiva som möjligt utifrån den förmåga och utrustning som finns.

### **Hot om suicid**

Räddningstjänsten larmas enligt fastställda larmplaner ut till hot om suicid då personen befinner sig på hög höjd, intill spårområde samt intill ställverk.

Vid dessa händelser larmas samtliga blåljusorganisationer ut i syfte att avbryta hotet. Den blåljusorganisation som är först på plats tar initiativet och i många fall är räddningstjänsten först på plats.

För att vår personal skall känna sig trygg i hanteringen av dessa händelser krävs en god samverkan med övriga blåljusorganisationer, samt utbildning av vår personal gällande samtal med personer som befinner sig i kris. Det behöver även utvecklas rutiner för hur en säker och trygg miljö skapas runt den person som hotar om suicid.

### **Pågående dödligt våld**

Om en händelse inträffar inom vår kommun kommer den sannolikt inledningsvis att präglas av oklarheter och upplevas som kaotisk, där snabba beslut och prioriteringar måste göras.

Händelser har inträffat i vår närhet och i närtid. De händelser som inträffat har inträffat främst i skolmiljöer.

Om attacken lyckas kan det plötsligt finnas ett stort antal skadad och omkomna människor som behöver tas om hand. Dessa händelser kommer att kräva att samhället gemensamt samlar krafter och samarbetar över organisations- och geografiska gränser.

En förutsättning för effektiva och samordnade insatser vid terrorbrott eller PDV-händelser är att berörda aktörer är mentalt förberedda, vilket kan åstadkommas genom aktörsgemensam planering, utbildning och övning.

#### CBRNE (Chemicals, Biological, Radiological, Nuclear and Explosive)

En händelse med CBRNE-ämnen kan förutom skador även orsaka omfattande belastningar på samhällets resurser. Händelsen kan leda till omfattande insatser, betydande krav på kommunikation till allmänheten och i vissa fall även utrymning.

En händelse med CBRNE ämnen kan även ge upphov till rädsla och panik, vilket kan försvåra hanteringen av händelsen och ytterligare öka belastningen på samhällets resurser.

Vidare kan en händelse få betydande ekonomiska konsekvenser, inte minst om den innefattar sanering, avspärrningar och produktionsbortfall över lång tid.

Kommunen har idag en väldigt begränsad förmåga att själva hantera en CBRNE händelse. Här krävs det att kommunen tar hjälp av och samverkar med, regionala- och nationella aktörer.

Även dessa händelser kommer att kräva att samhället gemensamt samlar krafter och samarbetar över organisations- och geografiska gränser.

## 6. Mål

*I Lag (2003:778) om skydd mot olyckor (LSO) finns bestämmelser om övergripande nationella mål för räddningstjänstverksamheten och den förebyggande verksamheten.*

*I 1 kap. 1, 3 och 3a § Lag (2003:778) om skydd mot olyckor, anges de nationella målen och syftet med den verksamhet som ska bedrivas enligt lagen.*

### 6.1 Nationella mål

#### **Övergripande för verksamheten**

*"1 kap. 1 § Bestämmelserna i denna lag syftar till att i hela landet bereda människors liv och hälsa samt egendom och miljö ett med hänsyn till de lokala förhållandena tillfredsställande och likvärdigt skydd mot olyckor"*

#### **Operativ verksamhet**

*"1 kap. 3 § Räddningstjänsten skall planeras och organiseras så att räddningsinsatserna kan påbörjas inom godtagbar tid och genomföras på ett effektivt sätt."*

#### **Förebyggande verksamhet**

*"1 kap. 3a § Förebyggande verksamhet som staten och kommunerna ansvarar för enligt denna lag ska planeras och organiseras så att den effektivt bidrar till att förebygga bränder och andra olyckor samt förhindra eller begränsa skador till följd av bränder och andra olyckor. Särskild vikt ska läggas vid att förhindra människors död och andra allvarliga skador"*

### 6.2 Lokala verksamhetsmål

En stor utmaning för verksamheten är att gradvis anpassa verksamheten efter ständiga förändringar som sker i vår omvärld, samtidigt som räddningstjänsten måste upprätthålla den nuvarande nivån på verksamheten.

Förändringar som sker i vår omvärld kan vara allt från den snabba utvecklingen av ny teknik, till händelser som vår organisation måste hantera på grund av förändringar i vårt klimat. Detta ställer stora krav på vår organisation och kräver kontinuerlig fortbildning och övningsverksamhet för personalen.

En viktig parameter för att anpassa verksamheten efter de ständiga förändringar som sker i vår omvärld är att lära av inträffade händelser genom egna olycksundersökningar, men även genom att ta del av erfarenheter från andra verksamheter i landet.

För att kommunen skall ha en fortsatt god beredskap utifrån de lokala förhållandena att skapa ett tillfredsställande och likvärdigt skydd mot olyckor för kommuninvånarna och de som vistas i kommunen, bedöms ett antal verksamhetsmål vara av särskild vikt.

Verksamhetsmålen tar utgångspunkt i den riskanalys som genomförts, samt av hur vår omvärld kontinuerligt förändras och ställer nya krav på vår organisation.

De framtagna verksamhetsmålen skall ses som underlag för styrning av verksamheten samt för att se till så att verksamheten lever upp till de nationella målen.

Verksamhetsmålen skall brytas ner till prestationsmål i verksamhetens olika verksamhetsplaner.

Prestationsmålen skall kontinuerligt följas upp genom exempelvis styrkort, årshjul, etc.

***Följande verksamhetsmål bedöms vara av särskild vikt för att verksamheten skall leva upp till de nationella målen:***

- *Utvärdera- och vid behov utveckla organisationens förmåga att hantera den snabba teknikutvecklingen i samhället. (T.ex. nya drivmedel i bilar, solcellsanläggningar, etc.)*
- *Utvärdera- och vid behov utveckla organisationen förmåga att hantera klimatrelaterade naturolyckor (t.ex. översvämningar, skyfall, värmeböljor, stormar etc.)*
- *Utvärdera, och vid behov utveckla det förebyggande arbetet, för att säkerställa att det är anpassat efter den lokala riskbilden samt det nya nationella målet för förebyggande verksamhet.*
- *Anpassa och utveckla organisationens förmåga för att möta de krav som är kopplade till räddningstjänst under höjd beredskap.*
- *Anpassa och utveckla metoder och teknik i samband med insatser, för att möta framtida krav på miljö- och klimatansvar.*
- *Vår organisation skall ha en robust personalförsörjning av räddningspersonal i beredskap (RiB-personal), för att hålla god beredskap i hela vårt geografiska område.*
- *Utveckla organisationens förmåga att lära och ta vara på erfarenheter från inträffade händelser.*

## 7. Förebyggande – förmåga och verksamhet

***Räddningstjänsten har det övergripande ansvaret för förebyggande verksamhet enligt LSO. Ansvarig nämnd för den förebyggande verksamheten, myndighetsutövning m.m. är som tidigare nämnts Tillstånds- och tillsynsnämnden (TT-nämnden).***

Räddningstjänstens personal som arbetar med myndighetsutövning tillhandahålls av Kristianstads Kommun, via det övergripande civilrättsliga avtalet kommunerna emellan.

### 7.1 Tillsyn

Räddningstjänsten ansvarar för kommunens tillsyn av den enskildes skyldigheter i lagen (2003:778) om skydd mot olyckor. Behörig att utföra tillsyn är räddningschef eller de som räddningschefen utsett enligt delegationsordning. Myndighetsbeslut vid t.ex. tillsyn får fattas av samma handläggare som är utsedda att vara utförare av tillsyn med undantag från beslut kopplade till vite, som måste bestämmas av TT-nämnden.

Kommunens krav på de som arbetar som tillsynsförättare är att de har kompetens kring byggnadstekniskt och organisatoriskt brandskydd, farlig verksamhet och relevant lagstiftning för att denne ska kunna motivera och förklara upptäckta brister och beslut på ett tydligt och pedagogiskt sätt för den enskilde som blir föremål för en tillsyn.

Via avtalet med Kristianstads kommun tillhandahålls brandingenjörer och tillsynsförättare med tillsyn A-utbildning. Samma personal arbetar med uppgifterna i båda kommunerna.

Den enskilde har alltid ett ansvar att hålla ett skäligt brandskydd inom sin verksamhet.

Tillsynen är ett viktigt verktyg för att kontrollera att ett skäligt brandskydd är uppnått och för att säkerställa att de verksamheter som klassas som farlig verksamhet har en tillräcklig förmåga att göra effektiva inledande åtgärder om det inträffar en olycka eller ett tillbud vid anläggningen.

Tillsynen av den enskildes brandskydd syftar till att kontrollera att byggnader och anläggningar lever upp till kraven i regelverken, både avseende byggnadstekniskt brandskydd och organisatoriskt brandskydd. Verket till tillsyn ska framför allt användas för att säkerställa brandskyddet på sådana byggnader och anläggningar där en eventuell brand kan få stora konsekvenser avseende människors liv, hälsa, egendom och miljö.

Utöver de byggnader och anläggningar som återfinns i MSB:s föreskrifter ska tillsyn göras där stora risker föreligger, exempelvis vid flerbostadshus där det bedöms finnas behov av att stärka brandskyddet. Hur ofta tillsyn av den enskildes skyldigheter ska genomföras ska bero på typen av objekt och erfarenhet från tidigare tillsyn.

Erfarenheter från räddningsinsatser är också ett viktigt urvalskriterium för tillsyn och det ska läggas ett särskilt fokus på att få denna erfarenhetsåterföring mellan den operativa verksamheten och den förebyggande för att öka skyddet i vår kommun.

En tillsyns- och verksamhetsplan ska tas fram med utgångspunkt från handlingsprogrammet och de föreskrifter om tillsyn som MSB tar fram.

Industrier är ett exempel på objekt som behöver bedömas utifrån den verksamhet som bedrivs och vilka konsekvenser en brand eller annan olycka i den aktuella byggnaden eller anläggningen skulle kunna medföra. F.n. finns inga anläggningar som är klassade som s.k. "2-4"-anläggningar (anläggningar för farlig verksamhet), men om så blir fallet kommer särskild planläggning att göras för dessa.

## 7.2 Stöd till den enskilde

Lagstiftningens intentioner är att den enskilde själv utifrån sina förutsättningar ska hantera sina risker. Kommunens skyldighet är att stödja och underlätta för den enskilde att själv hantera sina risker. Detta görs genom att informera och utbilda i såväl förebyggande som skadeavhjälpande brandskydd.

Information och utbildning om brandskydd och HLR är en viktig och stor del av det förebyggandearbetet. Räddningstjänsten genomför regelbundet utbildning. Kontakten sker genom utbildningar anpassade för enskilda, företag, föreningar och organisationer samt i de dagliga möten räddningstjänstpersonal har med samhällsmedborgarna.

Prioritet läggs särskilt på elever i åk 2, 5 och 8 samt kommunal personal.

Utöver riktad utbildning är information till allmänheten en viktig del. Räddningstjänsten avser att arbeta med att årligen ta fram en informations- och evenemangsplan för att strategiskt kunna planera för i vilka sammanhang kommunen ska delta och informera den enskilde. Målsättningar för informationskampanjerna ska framgå i den planen.

## 7.3 Rengöring och brandskyddskontroll

Kommunen ansvarar för rengöring (sotning) av fasta förbränningsanordningar och att dessa kontrolleras ur brandskyddssynpunkt (brandskyddskontroll). Ansvarig nämnd är TT-nämnden. Rengöring och brandskyddskontroll utförs av en privat entreprenör via avtal med kommunen.

Det finns ca 3 100 objekt (2020) som omfattas av krav på brandskyddskontroll i kommunen. Entreprenören har ca 2 årsarbetskrafter (2020) tillgängliga för att utföra brandskyddskontroll.

Frister för brandskyddskontroll och vilken utbildning som krävs för att ha behörighet att utföra dessa har beslutats och meddelats genom MSBFS 2014:6. Kommunen har beslutat om frister för rengöring och med stöd av MSBFS 2014:6 har kommunen beslutat att ändra intervall för några enstaka anläggningar.

Om det kan medges ur brandskyddssynpunkt kan en enskild ansöka om att utföra rengöring själv (s.k. "egensotning") eller i vissa fall låta annan än den upphandlade entreprenören utföra rengöringen. Tjänstemän på Räddningstjänsten hanterar ansökningar om egensotning/annan utförare, enligt delegationsordning.



Räddningstjänstens mål är att tydliggöra för den enskilde, genom att på kommunens hemsida ge information och vägledning. Bland annat genom visa hur en anmälan om egenotning går till. Avsikten är att en e-tjänst för ansökan ska tas fram som komplement till nuvarande ansökningsblankett.

#### 7.4 Övriga förebyggande åtgärder

Inom kommunen hanterar Verksamhetsområde Samhällsutveckling (VOS) ärenden enligt Plan- och bygglagen (2010:900). Räddningstjänsten har möjlighet att stödja VOS, vara sakkunnig i brandfrågor i stora delar av byggprocessen och vara remissinstans i frågorna.

Även kommunens planprocesser hanteras av VOS. Räddningstjänsten har möjlighet att stödja genom att t.ex. beakta och bedöma risker som översvämning, avstånd till olika former av riskfylld verksamhet samt beakta sådant som kan ha betydelse för kommunens förmåga att genomföra insatser. Det kan gälla behov och möjlighet till utrymning med hjälp av räddningstjänsten, brandposter och övrig brandvattenförsörjning och behov av framkomlighet för räddningstjänstfordon.

I frågor om serveringstillstånd enligt alkohollagen (2010:1622) är miljö- och byggenheten i Osby kommun de som hanterar ansökningarna på uppdrag av Östra Göinge kommun. Räddningstjänsten har möjlighet att bistå och yttra sig på remisser från enheten i frågor om lokalerna är anpassade för det personantal samt verksamhet som anges i ansökan.

Räddningstjänsten är även remissinstans till Polismyndigheten i frågor kring säkerhet vid allmän sammankomst, offentlig tillställning, användande av offentlig plats, idrottsevenemang eller fyrverkeri, scenfyrverkeri eller annan pyroteknik enligt ordningslagen (1993:1617) samt tillstånd till hotell- och pensionatverksamhet enligt lag (1966:742) om hotell- och pensionatsrörelse.

I görligaste mån använder Räddningstjänsten standardsvar utarbetade gemensamt av Skånes räddningstjänster vid remisshanteringen.

Inför yttrande enligt alkohol- respektive ordningslagen bedöms behov av tillsyn och i förekommande fall genomförs tillsyn enligt LSO som en del av yttrandeprocessen.

Räddningstjänsten bistår och yttrar sig också till Trafikverket i trafikplanering vid ny- eller ombyggnation av t.ex. vägar där man beaktar saker som:

- Insatstider
- Översvämningrisk
- Avstånd till olika riskobjekt
- Närhet till vattenskyddsområde

## 8. Räddningstjänst – förmåga och verksamhet

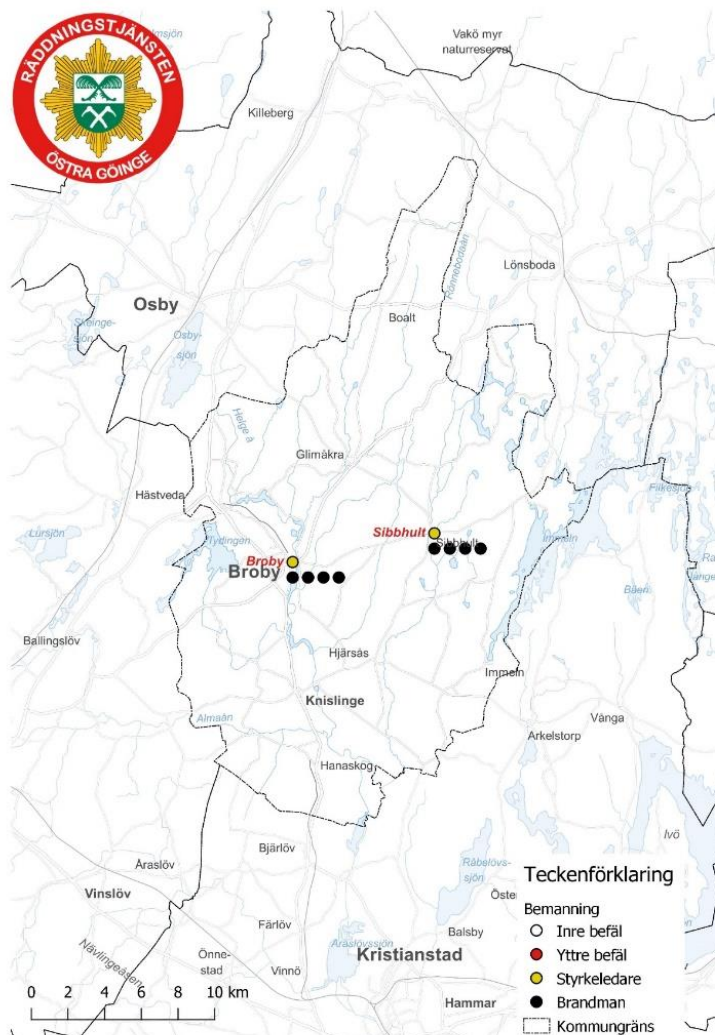
*Räddningstjänsten i kommunen ska planeras och organiseras så att det finns förmåga att hantera de olyckor som finns inom kommunens geografiska område.*

*När den enskilde inte själv kan hantera en händelse har kommunen en samlad förmåga att genomföra en räddningsinsats, med utgångspunkt från ett antal räddningsstyrkor.*

### 8.1 Övergripande

Räddningstjänstens förmågor är dimensionerade efter de risker som finns upptagna i riskanalysen och som övergripande är redovisade i kapitel 4. Räddningstjänsten har inte förmåga att utföra alla insatser på egen hand, utan vissa insatser kan kräva samverkan med andra kommuners räddningstjänster.

Räddningstjänstens styrkor är placerade med bemanning enligt bild nedan.



Figur 4. Deltidsstationer, Bemanning Östra Göinge kommun.

Räddningsstyrkornas beredskapsform och anspänningstid:

	Kristianstad (avtal med Kristianstads kommun)	Broby	Sibbhult
<b>Heltid</b>	90 sek		
<b>Deltid</b>		5 min	5 min

Tabell 2. Anspänningstid, räddningsstyrkor i Östra Göinge kommun.

Räddningstjänsten har grundläggande förmågor beskrivna nedan, samt egna resurser för t.ex.

- Skogsbrand
- Båt
- Tankbilar
- Motorsprutor

## 8.2 Tillgång till resurser i samarbete med andra kommuner

Östra Göinge kommun har ett civilrättsligt avtal med Kristianstads kommun gällande räddningschef, ledning, operativa styrkor och förebyggande kompetens, där Kristianstad kommun tillhandahåller dessa resurser till Östra Göinge.

Inom Skåne Nordost finns ett långtgående operativt samarbete med räddningshjälp, gemensamma ledningsnivåer och gemensamma stabsresurser.

Inom Skåne finns gemensamma resurser som stabsfunktionen Stab Skåne, regional räddningschef i beredskap (RRC), samägda kem- och miljöresurser och avtal om släck- och räddningshjälp mellan kommunerna.

Särskilda avtal, överenskommelser och larmplaner mellan kommuner finns för:

- Civilrättsliga avtalet med Kristianstads kommun: förstärkning med heltidspersonal och högre befäl.
- Område kring Immeln/Värestorp, styrka från Kristianstad (Arkelstorp) utgör primärstyrka.
- Område "Boalt", norra delen av kommunen, styrka från Osby (Osby/Lönsboda) utgör primärstyrka.
- Område kring Vesslarp, styrka från Osby (Lönsboda) utgör primärstyrka.
- Område Glimåkra och norrut, befäl från Osby utgör primärt yttre befäl.

En beskrivning över gällande avtal och överenskommelser finns i bilaga A.

### 8.3 Alarmering av räddningsresurser

Allmänheten alarmerar räddningstjänsten via 112 till aktuell SOS-central. Överkoppling och medlyssning sker till räddningscentralen i Kristianstad under pågående intervju.

Räddningstjänstens larmoperatör är räddningsåtgörare för händelser i Östra Göinge-, Kristianstad-, Bromölla-, Hässleholm- och Osby kommuner.

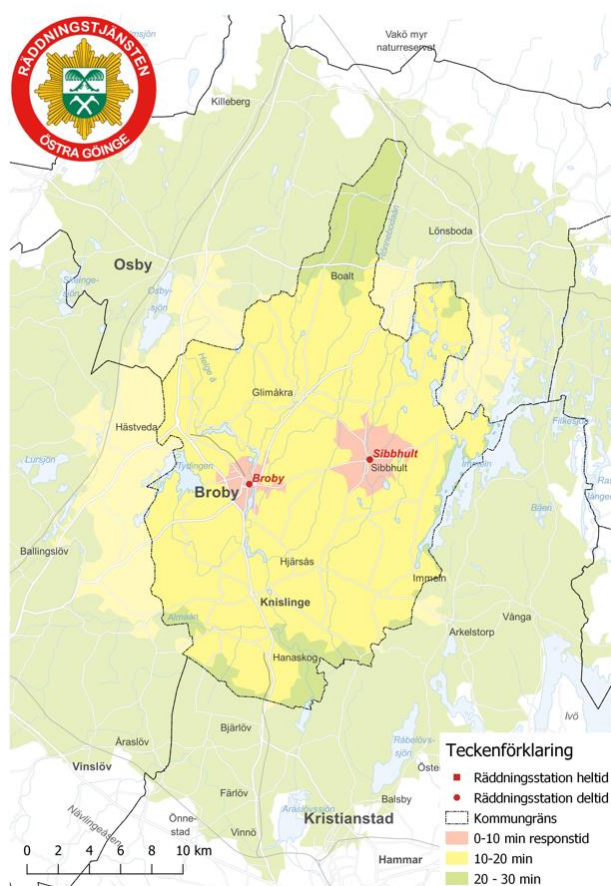
Vid längre avbrott eller störningar i tele och mobilnätet vidtas särskilda åtgärder för att allmänhetens alarmering av räddningstjänst ska säkerställas, såsom information via lokalradio och utplacering av fordon utrustade och bemannade för radiokommunikation. I anslutning till alla brandstationer; Broby och Sibbhult kan larmning göras via utvändiga larmskåp.

28

### 8.4 Tid från att larmet inkommer till 112 till att första kommunala räddningsresurs når samtliga delar av kommunen

Denna tid anges som responstid och avser tid från det att larmoperatör besvarar SOS samtal, till första räddningsenhet är framme på aktuell adress.

I responstiden är inräknat en larmbehandlingstid på 125 s (medianvärde) och anspänningstid heltid 90 s och deltid 300 s.



Figur 5. Responstider, Östra Göinge kommun

## 8.5 Brandvattenförsörjning

Kommunen har ett grundläggande ansvar för brandpostsystemet i tätorterna. Ett kommungemensamt bolag, Skåne Blekinge Vattentjänst (SBVT) ansvarar för drift och underhåll av vattenledningsnätet där brandposterna ingår.

Vissa brister har tidigare uppmärksammats i brandpostsystemet och därför är det infört i larmplaner per automatik att vid vissa typer av larm, t.ex. brand i byggnad, larmas alltid tankenhet från den station som inte primärt är insatt, Brobys tankenhet larmas till Sibbhults område och tvärtom.

## 8.6 Överlåtande åt annan att vidta inledande begränsade åtgärder

Kommunen har inte överlåtit åt annan att vidta inledande begränsande åtgärder.

## 8.7 Varning och information till allmänheten

Kommuninnevånare kan varnas och informeras vid allvarligare olyckshändelser genom VMA-signalen (viktigt meddelande till allmänheten) i orterna Broby, Hanaskog och Knislinge.

Varningen åtföljs av aktuell information, råd och anvisningar i riks- och lokalradion.

## 8.8 Beskrivning av förmåga per olyckstyp

I kapitlet om risker (kapitel 4) framgår vilka vanligen förekommande olyckor räddningstjänsten hanterar, samt vilka risker som finns inom de särskilda olyckstyper som ska belysas: Brand i byggnad, brand utomhus, trafikolycka, olycka med farliga ämnen, naturolycka och drunkning.

Under respektive olyckstyp är beskrivet vad varje enskild räddningsstyrka har förmåga att genomföra. Förmågorna är övergripande beskrivna och beskrivs i detalj i dokumentet operativ förmåga. I vissa fall hänvisas till "heltidsstyrkan" som är förstärkande styrka från Kristianstad via det övergripande avtalet kommunerna emellan.

### 8.8.1 Brand i byggnad

Vid insatser som gäller brand i byggnad/bostad har de två deltidstyrkorna en förmåga att kunna utföra invändig eller utvändig livräddning. När det gäller utrymning via stege har de förmågan upp till 11 m. De kan utföra invändig eller utvändig släckning.

Vid förstärkning från heltidsstyrkan i Kristianstad eller i samverkan med andra styrkor, kan invändig och utvändig livräddning utföras samtidigt.

### 8.8.2 Brand utomhus

Vid insatser som gäller brand i skog och mark, har de två deltidstyrkorna en förmåga att förbereda för insats i väntan på förstärkning.

Förmåga finns också att kunna släcka mindre brand i skog och mark (ca 100 m<sup>2</sup>) samt påbörja släckning av bränder i skog och mark i ett större område.

Efter förstärkning från annan station inom eller utom organisationen kan förmåga att t.ex. genomföra släckning av större område eller på öar uppnås. Deltidsstyrkorna kan utföra vattentransport till slangsystem för skogsbrand med hjälp av tankbil eller motorspruta.

Styrkan i Sibbhult har förmåga att hantera bränder på öar i sjösystemen.

Vid mer komplicerade och tidskrävande bränder i skog och mark, krävs förstärkning från heltidsstyrkan i Kristianstad eller samverkan med andra styrkor.

Båda kommunens deltidstyrkor har förmåga att genomföra livräddning, iförd branddräkt och andningsskydd, av enstaka personer (ej fastklämd) som befinner sig i farligt område med brandfarlig vätska eller gas.

Styrkorna kan utföra brandsläckning av brand i 60 m<sup>2</sup> icke polär brandfarlig vätska respektive 30 m<sup>2</sup> polär vätska samt ska kunna påbörja kylning av hotad cistern vid brand i brandfarlig vätska eller gas. Om det krävs brandsläckning av större yta brandfarlig vätska eller varaktig kylning av hotad cistern, krävs förstärkning från heltidsstyrkan i Kristianstad eller regionala- eller nationella resurser.

### 8.8.3 Trafikolycka

Vid insatser som gäller trafikolyckor har deltidstyrkorna en förmåga att säkra olycksplatsen mot brand eller risk för brand, skapa säker arbetsmiljö, skapa tillträde till patienten, utföra ett snabbt uttag ur personbil vid kritisk patient om personen ej är fastklämd och utföra prehospitalt omhändertagande.

Styrkorna har även förmågan att kunna stabilisera en bil på sidan och tak samt utföra losstagning av fastklämd person både när det gäller en bil på sidan och på tak.

Vid insatser som gäller trafikolyckor har heltidstyrkan samma möjligheter som deltidstyrkorna, men även möjlighet att utföra stabilisering och losstagning av fastklämd person på mer än en bil samtidigt och även losstagning i tyngre fordon.

### 8.8.4 Olycka med farliga ämnen

Vid insatser som gäller olycka med farliga ämnen har deltidstyrkorna en förmåga att genomföra livräddning, iförd branddräkt och andningsskydd, av enstaka personer (ej fastklämd) som befinner sig i farligt område med farliga ämnen. Förmåga finns även att bedöma initialt riskområde, initiera utrymning och spärra av riskområdet.

Varje deltidstyrka har förmåga att samla upp mindre läckage och utföra grundläggande akuta åtgärder för att förhindra eller begränsa spridning av farliga ämnen, samt att genomföra en insats i splashdräkt i okomplicerad riskmiljö (med kända kemiska ämnen).

Vid insatser som gäller olycka med farliga ämnen har heltidsstyrkan samma möjligheter som deltidstyrkorna, men ska även kunna genomföra en kemdykarinsats i kemdykardräkt i okomplicerad riskmiljö (med kända kemiska ämnen), inomhus såväl som utomhus, för att förhindra eller begränsa spridningen av farliga ämnen.

Heltidsstyrkan ska även kunna utföra sanering av kontaminerade personer och utrustning, samt utföra indikering av vanliga gaser och radioaktiva ämnen.

Vid mer omfattande händelser finns rutiner för begäran av regional- och nationell förstärkning.

#### 8.8.5 Naturolycka

Båda styrkorna ska kunna genomföra avspärrning och förbereda insats i väntan på förstärkning och ska kunna undsätta personer i samband med storm, t.ex. hjälp till ambulans med trädsågning samt kunna utföra mindre länsdumpning.

Styrkorna i Broby och Sibbhult ska kunna genomföra evakuering av personer vid snöoväder med hjälp av fyrhjulsdrivet fordon.

#### 8.8.6 Drunkning

Styrkorna kan utföra is- och vattenlivräddning från brygga, strandkant eller bärande is med hjälp av kastlina eller livboj. Styrkorna kan utföra ytlivräddning i ytbärgardräkt med båt.

Kunna genomföra eftersök av försvunnen person i strandnära vatten.

Räddningstjänsten har inte egen förmåga att genomföra livräddning genom vattendykning, utan samverkar vid behov via avtal med andra räddningstjänster som har denna förmåga.

#### 8.8.7 Övrigt

Utöver insatser som är räddningstjänst enligt LSO genomförs även andra räddningsinsatser. Dessa utgör totalt sett en stor andel av de insatser som räddningstjänsten genomför.

IVPA/sjukvårdslarm är inte något som räddningstjänsten enligt lag har ansvar för att utföra. IVPA är förkortning för "I Väntan På Ambulans". Med IVPA/sjukvårdslarm avses insatser som utförs åt Region Skåne.

Räddningstjänsten åker även ut på hjärtstoppslarm när det finns möjlighet att de kan påbörja hjärt- och lungräddning innan ambulans kommit fram. Samtliga styrkor kan genomföra dessa insatser.

Om en PDV-händelse eller terroråd inträffar, kan det plötsligt finnas ett stort antal skadade och omkomna människor som behöver tas om hand. Vid dessa händelser handlar det främst om att snabbt bistå med sjukvårdsåtgärder. Samtliga styrkor har en grundläggande förmåga att utföra sjukvårdsåtgärder.

## 8.9 Ledning i räddningstjänsten

### 8.9.1 Övergripande ledning

Räddningstjänsten Östra Göinge bedriver övergripande ledning i samarbete med kommunerna Bromölla, Osby, Hässleholm och Kristianstad.

Genom ett samverkansavtal bemannas funktionen Inre Befäl (IB) med placering i RC Kristianstad. Funktionen är bemannad dygnet runt årets alla dagar.

IB bedriver omvärldsbevakning för att kunna anpassa beredskapen i de samverkande kommunerna. Vädervarningar, brandrisk och större evenemang är exempel på sådant som kan ge upphov till förändringar i beredskapen.

I RC Kristianstad samarbetar IB med larmoperatörer. För att förstärka övergripande ledning görs inkallning av ledig personal. Vid hög belastning finns möjligheten att förstärka den övergripande ledningen med hjälp av motsvarande funktioner i RC Syd och RC Bårslöv.

Vid större händelser finns även funktionen Regional räddningschef (RRC) att tillgå, funktionen är gemensam för samtliga kommuner i Skåne. Övergripande ledning är beskrivet i "Styrdokument för ledning av räddningsinsatser, Räddningstjänsterna Skåne Nordost".

Styrdokumentet är ett resultat av Skåne Nordostprojekt som genomfördes 2018. Syftet med projektet var att skapa ett gemensamt ledningssystem för Skåne Nordost.

MSB har gett ut en ny föreskrift och allmänt råd om ledning av kommunal räddningstjänst. MSBFS 2021:4. MSB har också gett ut en handbok om Enhetligt ledningssystem för kommunalräddningstjänst (ELS).

I Skåne pågår ett projekt för att skapa en gemensam syn på övergripande ledning. Detta innebär ett behov av en översyn av ledningssystemet i Skåne Nordost och en revidering av styrdokumentet, detta avses genomföras under 2022.

### 8.9.2 Ledning av räddningsinsatser

Båda styrkorna i Östra Göinge kommun leds av styrkeledare som har kompetens och delegation från Räddningschef att agera i rollen som Räddningsledare.

Räddningsinsatser som kräver eller förväntas kräva större behov av ledning och samordning, leds av funktionen Yttre befäl (YB) som utgår från Kristianstad och är bemannad dygnet runt med 90 sekunders anspänningstid. Vid händelser i norra delen av kommunen, Glimåkra och norrut, larmas YB från Osby. Detta görs för att få en kortare framkörningstid.

Vid behov av mer ledningsresurser, vid omfattande räddningsinsatser eller flera insatser samtidigt finns fler yttre befäl att tillgå i ledningssystemet. Dessa utgår från Hässleholm, Osby och Bromölla.



För att förstärka ledningen på skadeplats finns möjligheten att utnyttja en stabsresurs som är gemensam för Skåne. Stabsresursen består av ledningsfordon och personal för att starta upp ett operativt stabsarbete i syfte att bistå och avlasta räddningsledningen på skadeplats.

Ledning av räddningsinsatser finns beskrivet i "Styrdokument för ledning av räddningsinsatser, Räddningstjänsterna Skåne Nordost"

### 8.9.3 Samtidiga och omfattande räddningsinsatser

Vid en räddningsinsats gör Inre Befäl (IB) en bedömning av beredskapsbehovet i området Skåne Nordost. Beredskap skall finnas både för att hantera ytterligare larm samt att kunna förstärka den pågående insatsen.

Vid behov vidtas åtgärder såsom förflyttning av styrkor till annan brandstation eller till en plats mellan stationer. Förflyttning av styrkor innebär längre körtid till delar av kommunen, vilket i viss mån kompenseras av kortare anspänningstid.

Vid en pågående insats arbetar ansvarigt befäl tillsammans med IB kontinuerligt med att bedöma resursbehovet på plats, för att om möjligt göra enheter gripbara och redo för nya larm, så att påverkan på beredskapen skall vara så liten som möjligt.

IB förfogar över samtliga enheter i området. Vid behov kan ytterligare resurser begäras från intilliggande områden.

Samverkan inom Skåne är väl förberedd genom samarbete mellan Räddningscentralerna. Vid behov av samordning mellan Räddningscentralerna finns funktionen Regional Räddningschef som beskrivits i kapitel 8.3.1.

För att förstärka och skapa uthållighet för egna styrkor finns möjligheten kalla in ledig personal. Detta görs via teknik från RC Kristianstad.

### 8.9.4 Räddningstjänst under höjd beredskap

Räddningstjänstens grundläggande förmåga under fredstid utgör grunden för förmågorna även under höjd beredskap. Kommunen har som en del i det civila försvaret till uppgift att lämna stöd till Försvarsmakten.

Samhällets planering för civilt försvar har återupptagits sedan 2016 och Räddningstjänsten vidtar de åtgärder som omfattas av överenskommelsen om kommunernas arbete med civilt försvar mellan SKR och MSB från 2018 och framåt.

Detta arbete kommer att fortsätta som en naturlig del av Räddningstjänstens verksamhet under förutsättning att staten fortsatt ger ersättning för uppgifterna.

I dagsläget är ansvarsfördelningen mellan stat och kommun inte klargjord. I avvaktan på direktiv från staten om kommunernas förberedelser för höjd beredskap, görs bedömningen att kommunen har en grundläggande förmåga till civilt försvar genom arbetet för att hantera extraordinära händelser i fredstid.

## 9. Uppföljning, utvärdering och lärande

***I kommunallagen finns krav på att ansvariga nämnder ska bedriva en tillräcklig intern kontroll, vilket bland annat omfattar att följa upp och utvärdera verksamheten.***

***Kommunen har en skyldighet enligt 3 kap. 10 § LSO att se till att en olycka som föranlett en räddningsinsats blir undersökt i skälig omfattning.***

34

### 9.1 Uppföljning och utvärdering av verksamheten

Utifrån de övergripande verksamhetsmålen enligt kapitel 6, fastställs årliga prestationsmål. Beroende på målens utformning kan de ingå i en intern kontrollplan och utfallet återredovisas till Kommunstyrelsen/TT-nämnden.

Planeringen av den interna kontrollen och uppföljning av planen, ingår i räddningstjänstens årshjul.

Handlingsprogrammet skall ses som ett levande dokument och spegla de faktiska förhållandena i kommunen. Uppföljning och eventuell revidering av handlingsprogrammet skall genomföras årligen och ingå som en del i räddningstjänstens årshjul.

### 9.2 Olycksundersökningar, 3 kap. 10 § LSO

Efter varje kommunal räddningsinsats skall en undersökningsrapport upprättas och skickas in till Myndigheten för samhällsskydd och beredskap (MSB). Innehållet i undersökningsrapporten anges i en egen föreskrift (MSBFS 2021:5). Undersökningsrapporten skall skickas in senast två månader efter att räddningstjänsten avslutades.

Syftet med en undersökningsrapport är att bidra till samhällets lärande från olyckor och att systematiskt förbättra den förebyggande verksamheten och räddningstjänsten. Detta uppnås genom att klarlägga orsakerna till olyckan, olycksförloppet och hur insatsen har genomförts.

Rutiner för vem som skall skriva undersökningsrapporterna samt när de skall skrivas finns dokumenterat i ett internt styrdokument.

En undersökningsrapport genomförs i syfte att:

- Identifiera och förstå orsaker till att olyckor inträffar, i syfte att förhindra att de inträffar igen.
- Identifiera orsaker till olyckors konsekvenser, för att kunna mildra framtida olycksförlopp.

- Utvärdera räddningsinsatsen för att få svar på om den har, påbörjats inom godtagbar tid och genomförts på ett effektivt sätt.
- Utvärdera räddningsinsatsen för att få svar på frågan om målet med räddningstjänstens insats har uppnåtts, dvs. att hindra och begränsa skador på människor, egendom och miljö.
- Få underlag till planering av operativ övningsverksamhet, samt utvecklandet av metod och teknik och vid planering inför framtida räddningsinsatser.
- Få underlag till planering av förebyggande åtgärder.

I Kommunens/Räddningstjänstens styrdokument "Verksamhetsplan Olycksundersökning" redogörs för hur arbetet med undersökningsrapport och lärande från olyckor bedrivs.