

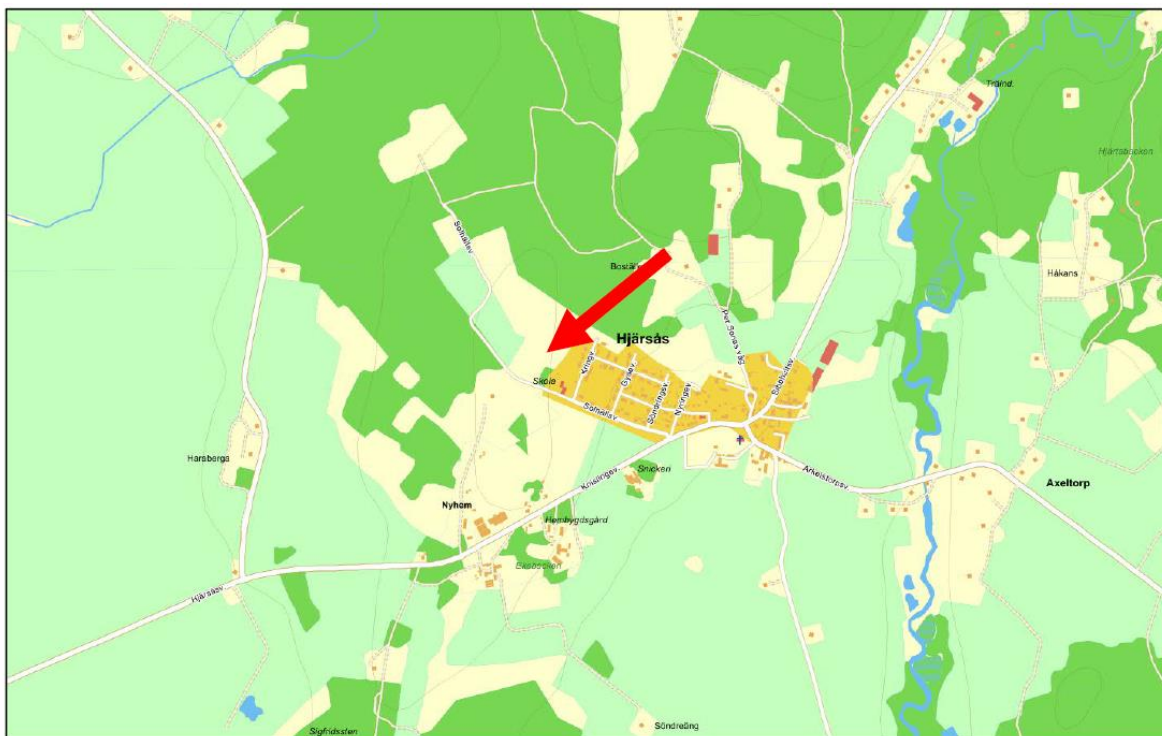
Vattenskyddsområde Hjäsås grundvattentäkt

Samråd enligt 6 kap 4 § miljöbalken med anledning av nytt vattenskyddsområde för Hjäsås vattentäkt

Allmän information

Skåne Blekinge Vattentjänst AB (SBVT) har på uppdrag av Östra Göinge kommun tagit fram förslag till nytt vattenskyddsområde för Hjäsås grundvattentäkt i enlighet med beslutad VA-strategi "Det livsviktiga vattnet".

Vattenförsörjningen sker genom uttag av vatten från två brunnar i den västra delen av Hjäsås samhälle och ytterligare en uttagsbrunn planeras i området. Vattentäkten omfattas av ett vattenskyddsområde som fastställdes 1972 enligt gamla inaktuella riktlinjer och behöver därmed ses över. Detta samråd fungerar som information för berörda närboende som kommer att hamna inom skyddsområdet. I samband med samrådet ges möjlighet att inlämna kommentarer till föreslaget skyddsområde och föreslagna föreskrifter.



Översiktskarta där läget för Hjäsås vattentäkt är ungefärligt markerat med röd pil. Kartan är hämtad från www.eniro.se, 2020-04-06, © Lantmäteriet/Metria .

Varför ett nytt vattenskyddsområde?

Vi tar många gånger tillgången till rent dricksvatten för givet men får inte glömma att vi har en skyldighet att skydda grundvattnet så att även kommande generationer också har tillgång till rent vatten. Man kan säga att vi lånar vatten av våra barn. Med ett allt hårdare tryck på våra grundvattenresurser i takt med utbyggnad och sjunkande grundvattennivåer lokalt till följd av klimatförändringar är det mycket viktigt att vi arbetar aktivt för att upprätthålla ett gott skydd för våra vattenresurser. Enligt EU:s ramdirektiv för vatten är det ett krav att alla större vattentäkter skall ha ett tillhörande vattenskyddsområde.

Syfte

- Att skydda vattentillgången för framtiden och bibehålla en god vattenkvalitet ur ett flergenerationsperspektiv
- Att minska risken för såväl punktvisa föroreningsrisker som diffusa utsläppskällor.

Föroreningar

Aktiviteter och markanvändning som kan utgöra en risk att föroreningar sprids från punktkällor är till exempel:

- Miljöfarlig verksamhet
- Bensinstationer
- Cisterner (Olja)
- Växthus
- Olyckor på väg, järnväg
- Materialtäkter
- Deponier

Aktiviteter och markanvändning som kan utgöra en risk att föroreningar sprids från diffusa källor är till exempel:

- Läckage av näringsämnen
- Läckage från avloppsnät

- Spridning av bekämpningsmedel inom
 - Kyrkogårdar, idrottsplatser, skjutbanor
 - Vägunderhåll
 - Järnvägsvallar

Hur går man till väga för att inrätta ett nytt vattenskyddsområde?

Havs- och vattenmyndigheten har tagit fram en handledning för hur arbetet med att ta fram ett vattenskyddsområde skall gå till.

Huvudprincipen vid inrättandet av ett vattenskyddsområde är att en riskbedömning genomförs, det vill säga att risker behöver identifieras, analyseras och värderas. Slutsatserna från riskbedömningen bör ligga till grund för avgränsning och eventuell zonindelning av vattenskyddsområdet samt motivera föreslagna föreskrifter.

Generellt är det störst skyddsbehov i direkt närhet av uttagsbrunnen men även zoner där mycket grundvattenbildning sker kan vara primärzon och det kan finnas flera primärzoner inom vattenskyddsområdet.

För att komma fram till lämplig en indelning krävs utredning och beskrivning av tillrinningsområdet. Frågor som måste besvaras är bland annat var bildas grundvattnet? Hur ser det naturliga skyddet ut för grundvattenmagasinet? Hur snabbt kan en vattenpartikel någonstans inom tillrinningsområdet transporteras till brunnen? Vilken markanvändning och vilka aktiviteter finns det inom tillrinningsområdet som skulle kunna innebära att en förorening kan transporteras till brunnen?

För att besvara dessa frågor studeras området noga och de naturliga förutsättningarna, sårbarheten, vägs mot nuvarande och potentiella framtida risker. Transporttiderna för en eventuell förorening beräknas och med bland annat detta som underlag kan skyddsbehovet tas fram.



SBVT har nu kommit så långt att det finns ett förslag för indelning av zoner och utformning av föreskrifter. I processen ingår även att alla som berörs av skyddsområdet skall få ta del av information och tycka till innan Länsstyrelsen fastställer skyddsområdet. Detta samråd är en del i denna process. Här redogörs därför för liggande förslag till skyddsområde och föreskrifter och framtaget underlag. Samrådet är en möjlighet för berörda att informera sig och lämna synpunkter på förslaget.

Geologi och hydrogeologi

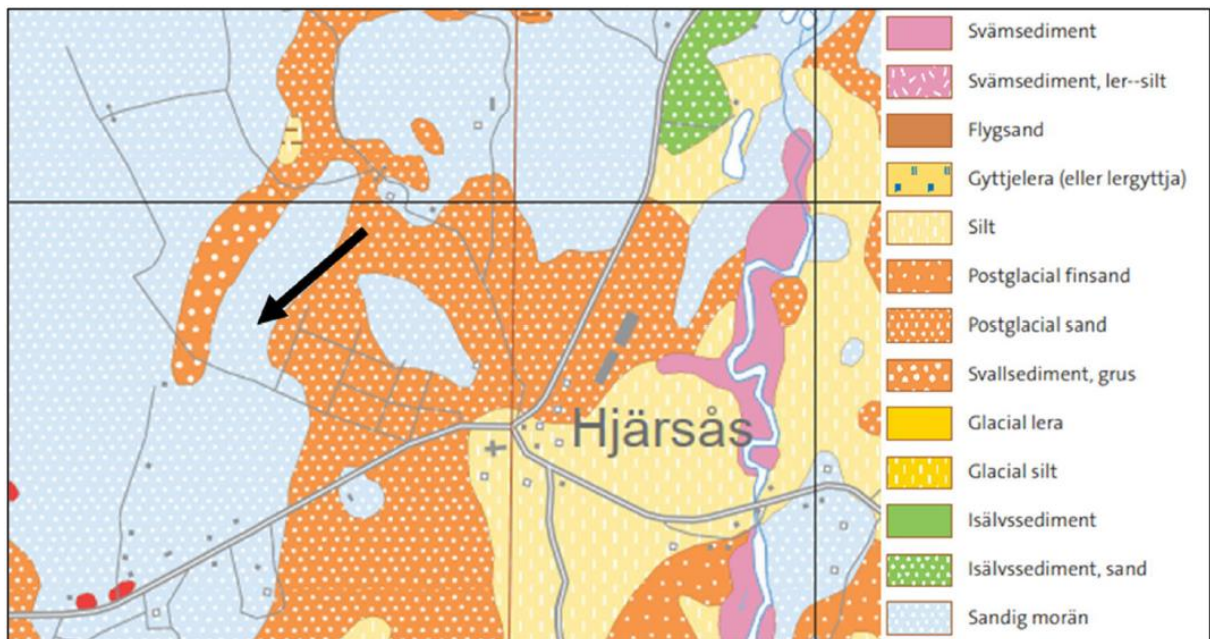
Enligt berggrundskartan utgörs berget i området av granit, men med lokala begränsade förekomster av sedimentärt berg. Enligt beskrivning av geologin i rapport från utförda VLF-undersökningar överlagras graniten troligen av en kalkrik sandsten väst och nordväst om vattenverket, och enligt uppgifter från brunnsborrningen är åtminstone en av uttagsbrunnarna borrar i kalksandsten.

Utifrån ovanstående bedöms Hjärsås ligga inom en övergångszon mellan urberg och sedimentärt berg med en därmed något svåröversäglig geologi.

Vattentäkten ligger i utkanten av ett mindre samhälle och omges till övervägande del av naturmark varför en stor del av nettonederbörden kan antas infiltrera och bilda grundvatten. Grundvattenbildningen till berg är generellt svårt att bedöma och beror bland annat på bergets egenskaper såsom sprickfrekvens och den hydrauliska kontakten mellan berg och ovanliggande jordlager. Grundvattenbildningen till berg beror även på vattenuttagets storlek i berggrunden eftersom detta medför en sänkning av grundvattnets trycknivå i berg och därmed induceras en ökad grundvattenbildning till berg.

Jordlagren utgörs av morän och sand. Strax väster om uttagsbrunnarna syns ett område med grovkorniga svallsediment.

Jorrdjupet vid läget för brunnsborrningar som utfördes 2017 är 9–12 m. SGU:s jorrdjupskarta visar på varierande jorrdjup i området men cirka 10 m vid läget för uttagsbrunnarna.



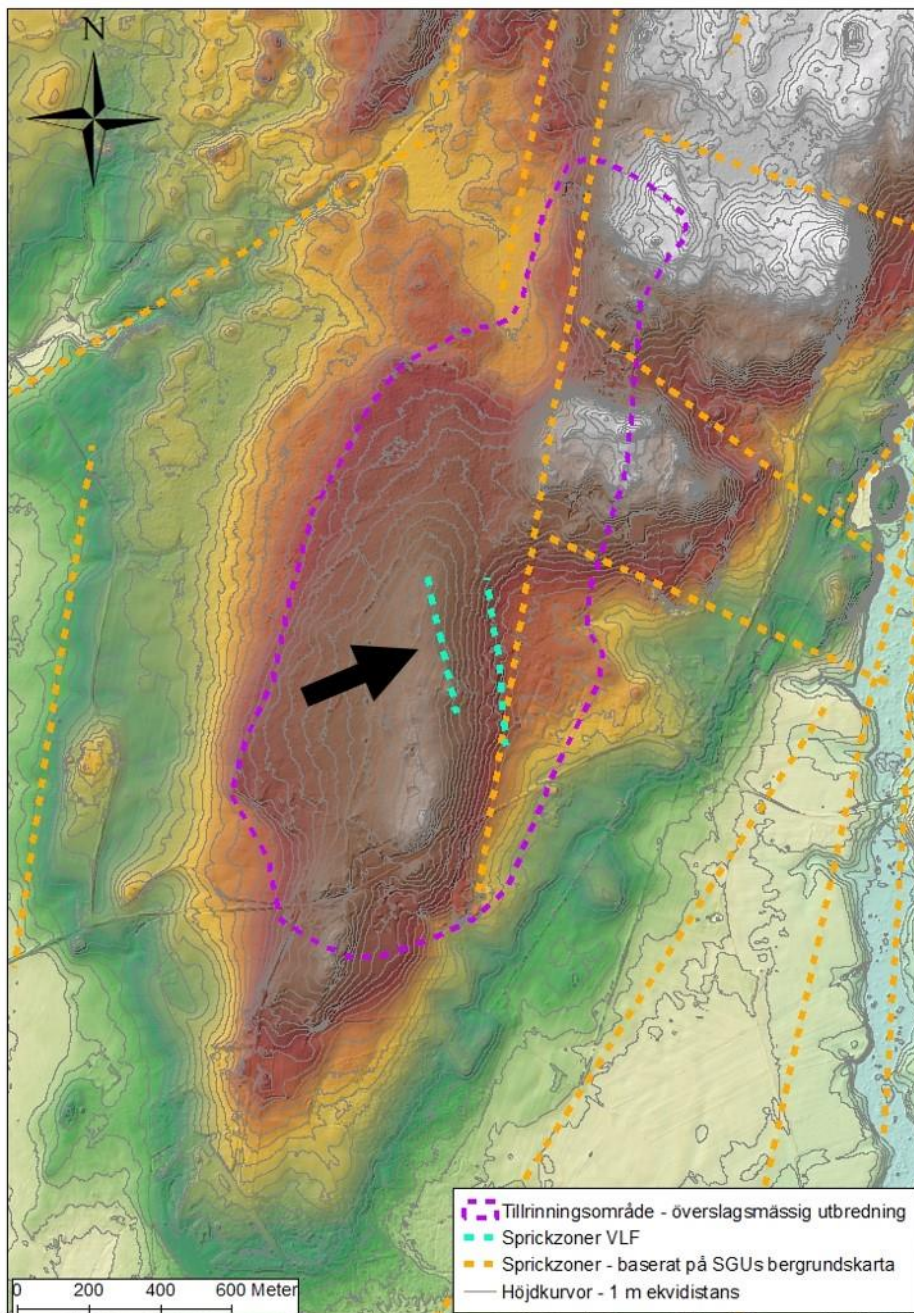
Utsnitt ur SGU:s digitala jordartskarta där läget för vattentäkten är ungefärligt markerat med svart pil.

Tillrinningsområdet

Tillrinningsområdet till grundvattentäkten kan som en första ansats antas motsvara det område som krävs för att på årsbasis uppnå vattenbalans mellan grundvattenbildning och grundvattenuttag. Hur stort detta nybildningsområde är beror således på uttagets storlek och den bedömda grundvattenbildningen.

Tillrinningsområdets storlek vid ett varaktigt uttag på 200 m³/d, motsvarande uppskattat framtida uttag, och en grundvattenbildning på 50 mm/år motsvarar cirka 150 hektar.

Om grundvattentillströmningen till täkten antas komma i huvudsak från höjdpartierna i området samt från förekommande sprickzoner i nord-sydlig riktning kan tillrinningsområdet bedömas motsvara ett område enligt figur nedan. Inritat område omfattar cirka 145 hektar. Det ska betonas att det inritade tillrinningsområdet är mycket översiktligt uppskattat.



Överslagsmässigt avgränsat tillrinningsområde där läget för vattentäkten är ungefärligt markerat med svart pil.

Riskinventering

I Havs- och vattenmyndighetens Principer för riskbedömning i arbetet med vattenskyddsområde ges ett förslag på arbetsgång vid utförandet av riskbedömning inför framtagandet av ett vattenskyddsområde som har använts.

De riskkällor som identifierats som relevanta att beakta för Hjärsås vattentäkt är:

- Jordbruk
- Skogsbruk
- Trafik
- Avloppsvatten

- Vägdragvatten
- Anläggningar för uppvärmning
- Tåktverksamhet

Skyddsområdets avgränsning

Baserat på framtaget underlag, som här sammanfattningsvis redovisats, har gränserna för ett skyddsområde för tagits fram. Att bestämma vilka uppehållstider som är lämpliga för att ge grundvattenresursen ett fullgott skydd är en svår och omfattande uppgift. Eftersom kunskaperna om vattentåktens tillrinningsområde är begränsade och till stor del bygger på kartstudier bedöms det ej finnas underlag för att göra exempelvis en platsspecifik bedömning av vilka uppehållstider som ska tillämpas vid avgränsningen av aktuellt skyddsområde.

Utgångspunkten för avgränsning av primär och sekundär skyddszon inom ett vattenskyddsområde är enligt Naturvårdsverkets handbok 2010:5 beräknade uppehållstider och transporttider i grundvattenmagasinet. Handboken är numera upphävd men bedömningen är att dessa riktlinjer ändå kan vara relevanta att använda som ett underlag vid avgränsningen av vattenskyddsområdet, eftersom det i Havs- och vattenmyndighetens nya riktlinjer saknas konkret vägledning avseende hur ett vattenskyddsområde bör avgränsas.

Den föreslagna primära zonen omfattar ungefär 25 hektar och sträcker sig 150–230 m från befintliga uttagsbrunnar samt planerad kompletterande uttagsbrunn. Den föreslagna sekundära zonen omfattar ungefär 100 hektar och sträcker sig 230–650 m från befintliga uttagsbrunnar samt kompletterande uttagsbrunn. Zonindelningen bygger på utförda beräkningar samt geologi och topografi. Avgränsningen är också anpassad utifrån identifierbara gränser i terrängen, där så är möjligt, till exempel följer zongränsen vägar och fastighetsgränser där det bedöms rimligt och relevant. Skyddszonernas utbredning i nord-sydlig riktning, d.v.s. i den bedömda sprickzonsriktningen, grundar sig framförallt på beräknade transportsträckor. I öst-västlig riktning är skyddszonsutbredningen mer begränsad då bergets genomsläpplighet kan förväntas vara mer begränsad i dessa riktningar.

Skyddsföreskrifter

För vattenskyddsområdets olika zoner föreslås nya skyddsföreskrifter som delges i samrådsunderlaget.

Syftet med föreskrifterna är att avvärja eller minska risken för kvalitetsförsämringar i grundvatten på kort och på lång sikt. Föreskrifterna begränsar verksamheter som kan innebära förhöjd risk för att dricksvattnet förorenas.

Detta görs antingen genom reglering av hantering av potentiellt miljö- och hälsofarliga ämnen eller genom reglering av till exempel markanvändning, borrhning och grävning i syfte att reducera risken för spridning av miljö- och hälsofarliga ämnen från såväl punkt- som diffusa utsläppskällor.

Riktlinjerna vid utformningen av föreskrifter är att uppnå syftet vilket till viss del kan innebära inskränkningar i markanvändningen. Inskränkningarna är formulerade som förbud, tillståndsplikt eller anmälningsplikt. Ansökan om tillstånd görs hos kommunens nämnd för miljöfrågor. Om tillstånd ges kan detta var förknippat med villkor. Även anmälan görs till kommunens nämnd för miljöfrågor. Huvudman för vattentäkten är Östra Göinge kommun. Tillsynsmyndighet är Länsstyrelsen Skåne. Förutom förbud eller krav på anmälan/tillstånd enligt dessa föreskrifter kan det också finnas förbud eller krav på anmälan/tillstånd enligt annan lagstiftning

Vad händer nu?

Efter genomförda samråd skall alla inkomna yttranden och synpunkter sammanställas för att sedan skicka in ett slutgiltigt förslag till nytt vattenskyddsområde till Länsstyrelsen i Skåne Län. Länsstyrelsen handlägger och skickar ut förslaget på ytterligare en remissrunda. Sedan kan slutligen det befintliga äldre skyddsområdet upphävas och det nya inrättas av Länsstyrelsen i Skåne.

Hur kan jag framföra mina synpunkter?

Fastighetsägare och andra som berörs av skyddsområdet kan i samband med samrådet framföra sina synpunkter t o m 2021-11-11. Synpunkter skall vara skriftliga och undertecknade samt innehålla uppgifter om synpunktslämnarens namn och adress/fastighetsbeteckning.

Eventuella synpunkter skickas som brev till SBVT AB,
Att Matilda Johansson,
Bruksgatan 1a,
295 31 Bromölla

eller som e-post till matilda.johansson@sbvt.se
eller via webbformulär på kommunens webb
www.ostragoinge.se/vattenskyddsomrade

Det kommer även att finnas chans för fastighetsägare att yttra sig en andra gång i samband med att ärendet skickas på remiss från Länsstyrelsen.