

Familj och utbildning

Sverker Eriksson

sverker.eriksson@ostragoinge.se

Tel: 044-775 61 32 | Mob: 0709-53 61 32

2017-06-26, Östra Göinge

Kvalitetsredovisning för musikskolan i Östra Göinge läsåret 2016 - 2017



Kvalitetsredovisning för musikskolan i Östra Göinge läsåret 2016 - 2017

Inledning

Denna kvalitetsredovisning är den tredje i sitt slag som görs för musikskolan. Musikskolan är i nuvarande organisation en fristående enhet inom Familj och utbildning (f.d. Bildning) vid sidan av bl.a. förskolor och grundskolor.

Fr.o.m. läsåret 2014/2015 omfattar förvaltningens rutin med årliga kvalitetsredovisningar även musikskolan. Musikskolans redovisning sammanställs läsårsvis under juni.

Musik- och kulturskolorna är en kommunal verksamhet helt utan vare sig statlig styrning eller stöd¹. Det finns därför inga nationella krav på vad en kvalitetsredovisning ska omfatta. Jämförelser mot riksgenomsnitt görs endast avseende könsfördelning p.g.a. att den nationell statistik som förs av Kulturskolerådet (f.d. SMoK) är mycket begränsad.

Redovisningen bygger i huvudsak på objektiv statistik. En stor del av presenterad statistik är kvantitativ. Då nästan all musikskolans verksamhet är frivillig, finns en naturlig koppling mellan kvantitet och brukarnas uppfattning om verksamhetens kvalitet.

Samma enkla brukarundersökning som genomfördes läsåret 2015/2016, har även genomförts detta läsår. En delmängd av brukarna har kontaktats via SMS och getts möjlighet att besvarat kort web-enkät direkt i mobiltelefonen.

Musikskolans kvalitetsredovisningar utformas främst i syfte att kunna bli verksamheten själv till gagn i det fortgående förbättringsarbetet.

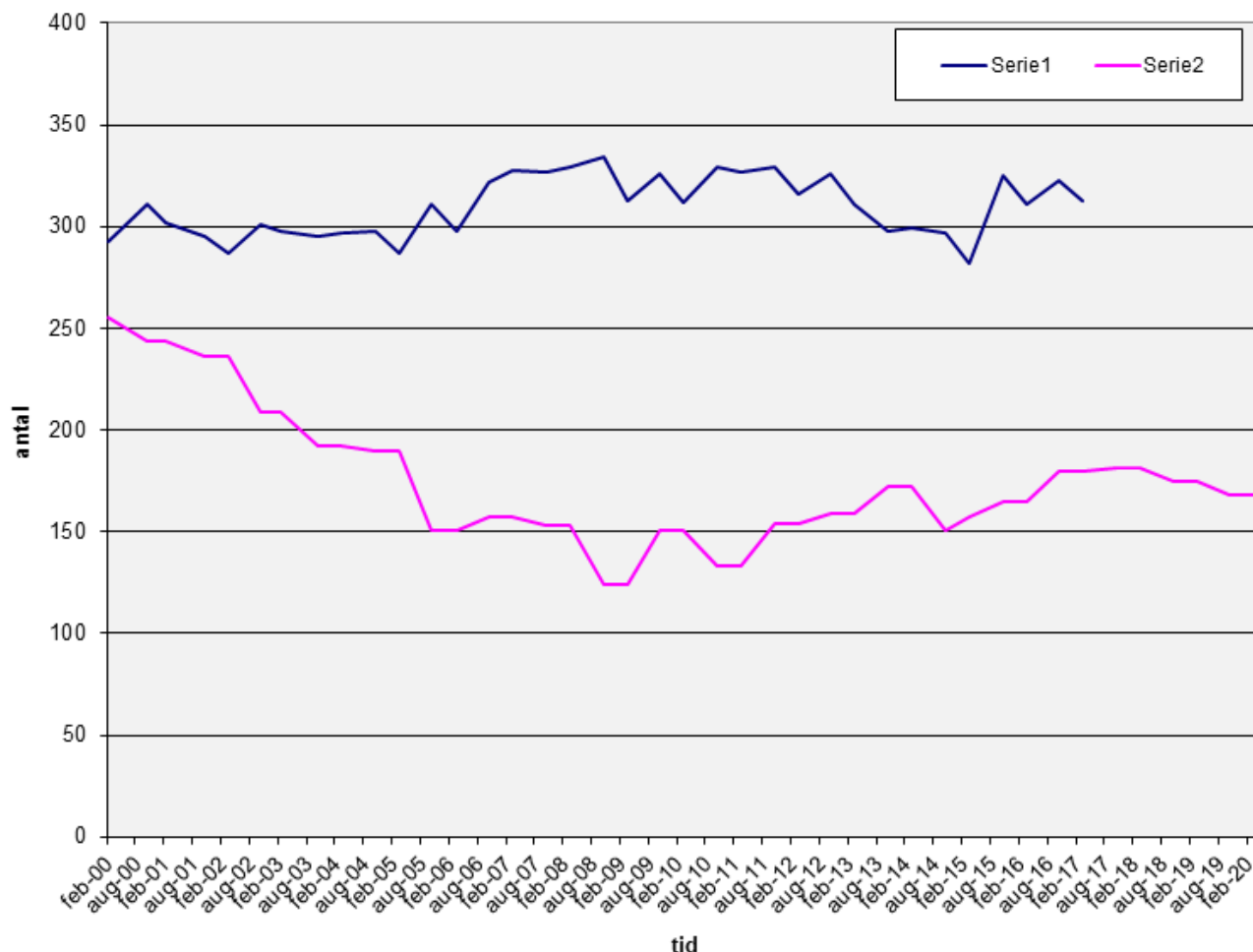
1. Fr.o.m. 2016 kan riktat stöd sökas från Statens Kulturråd.

Innehållsförteckning

Elevutveckling i avgiftsbelagd verksamhet	4
Könsfördelningen i avgiftsbelagd verksamhet	6
Genomsnittlig studietid i avgiftsbelagd verksamhet	7
Utåtriktad verksamhet	8
Andel av elever som medverkat vid minst ett framträdande under läsåret	9
Brukarenkät om kvalité	10
Projekt inom grundskolans verksamhet	13
Måluppfyllelse	14

Elevutveckling i avgiftsbelagd verksamhet

Linjediagrammet nedan visar antal personer/elever i avgiftsbelagd verksamhet 2000 – 2017 (blå) jämfört med antal personer/elever i grundskolans årskurs 3 aktuellt år (lila).



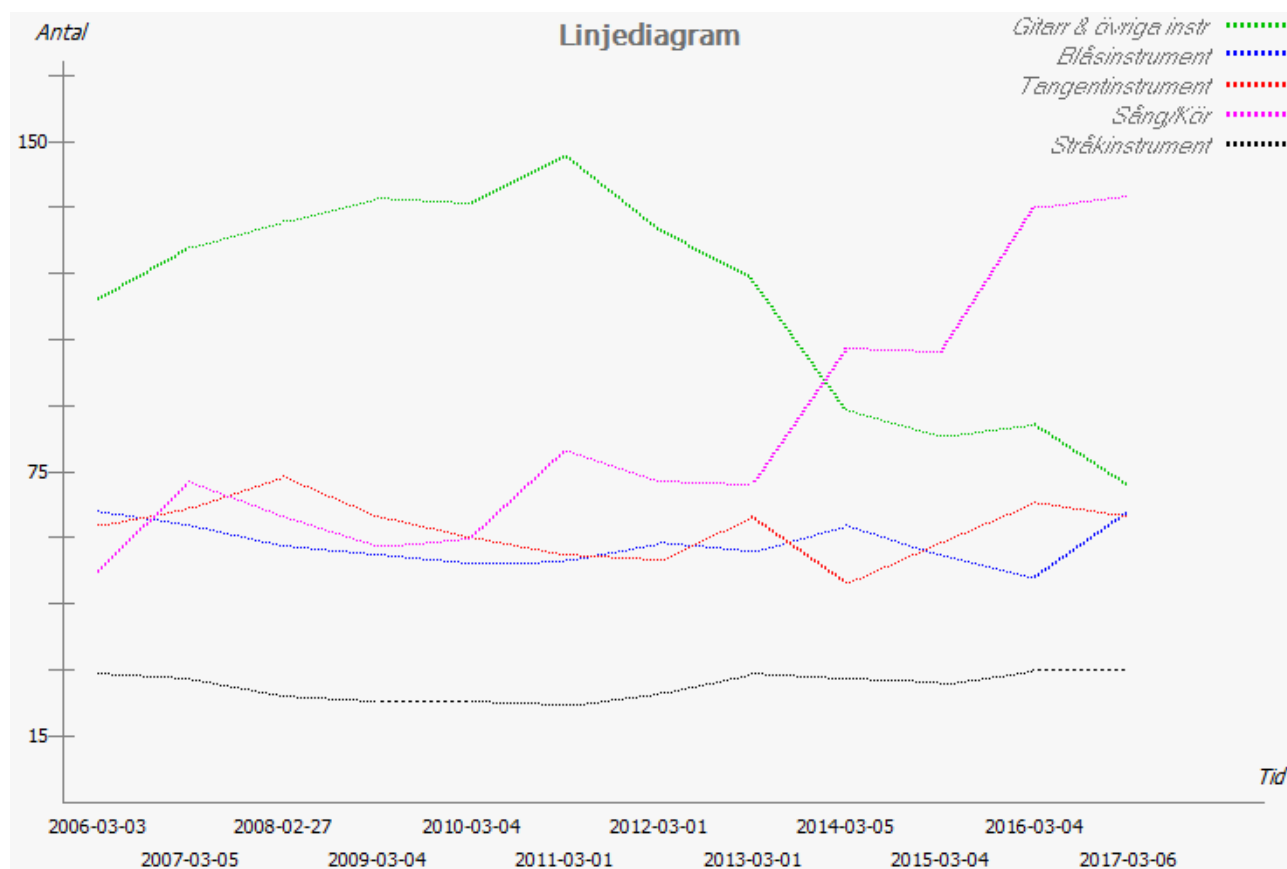
Elevantalet ökade läsåret 2015/2016 och har därefter varit nästan oförändrat under det senaste läsåret. Elevantalet är normalt alltid något högre under höstterminerna. Detta ger linjediagrammet ett ”sågtandsutseende”.

Noterbart är den lilla ökningen i elevunderlaget från 2012 (lila kurvan).

Musikskolan har klarat av att behålla en total volym på ca 300 elever under redovisad 17-årsperiod, trots att elevunderlaget minskat med nästan 35%, från ca. 250 till ca. 165 barn per årskurs. Detta är ett resultat som musikskolan är stolt över.

På följande sida visas elevutvecklingen fördelad per instrumentfamilj.

Linjediagrammet nedan visar antal personer/elever i avgiftsbelagd verksamhet 2006 - 2017 inom resp. ämnesområden (instrumentfamilj).



Intresset för de olika ämnena/instrumenten varierar över tiden. Det finns ingen enkel förklaring till den stora variationen i antalet elever som spelar gitarr. Minskningen från 2011/2012 beror delvis på minskande årskullar i högstadiet och gymnasiet. Minskningen beror också på att musikskolan självmant slutade att erbjuda undervisning under ordinarie skoltid fr.o.m. årskurs 7. Just gitarr är ett ämne som äldre ungdomar anmäler sig till.

Som framgår senare i denna kvalitetsredovisning är elevernas studietid i musikskolan konstant över tiden. Variationerna i elevantal beror i första hand på hur många som väljer att börja.

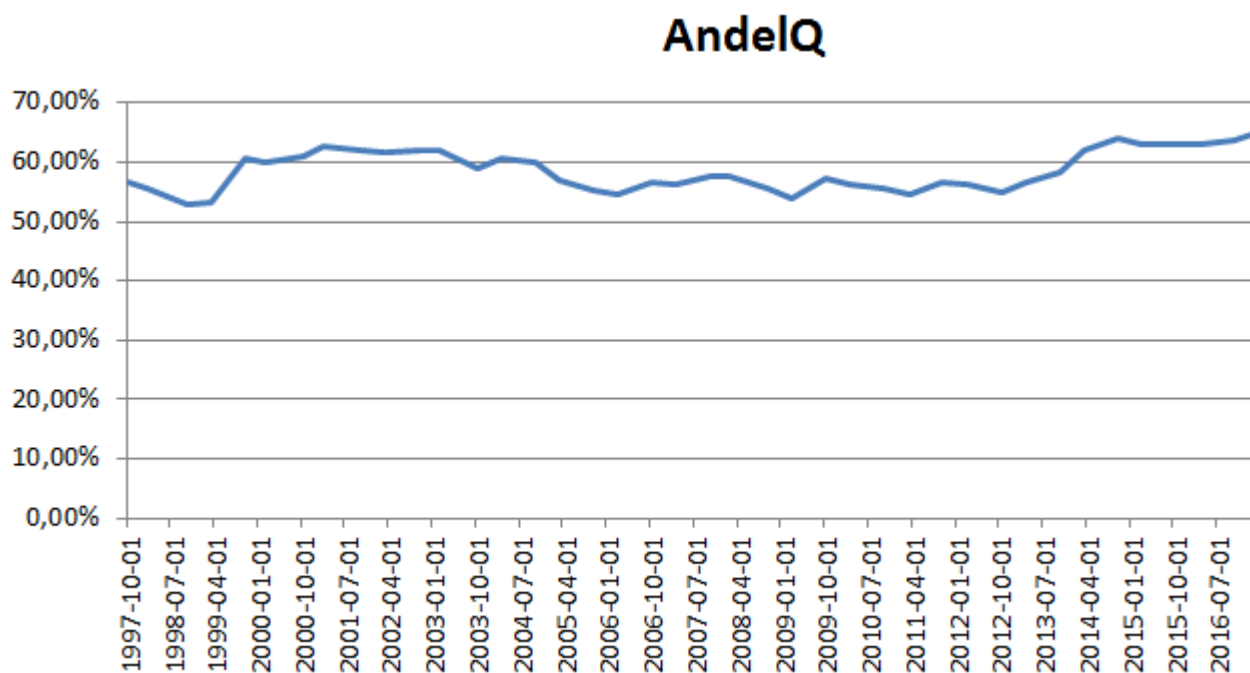
Ökningen avseende sång/kör beror på en lyckad satsning med sånggrupper direkt i anslutning till skoltid då många av de yngre barnen är på "fritids" (skolbarnomsorg).

På skolor där musikskolan har svårt att erbjuda bra tider p.g.a. bristande lokaltillgång, blir ofta elevutveckling negativ. Bra och praktiska tider är oerhört viktigt kvalitetsfaktor för de flesta föräldrarna. Det långsiktiga arbetet med att "försvara" musikskolans tillgång till adekvata lokaler ute på skolorna är svårt men mycket viktigt.

Sammanfattningsvis så är antalet elever som spelar traditionella orkesterinstrument (stråk/blås) och piano relativt stabilt. Antalet elever i sång/kör ökar medan gitarr minskar.

Könsfördelningen i avgiftsbelagd verksamhet

Linjediagrammet nedan visar könsfördelningen i musikskolans avgiftsbelagda verksamhet 1997 - 2017.

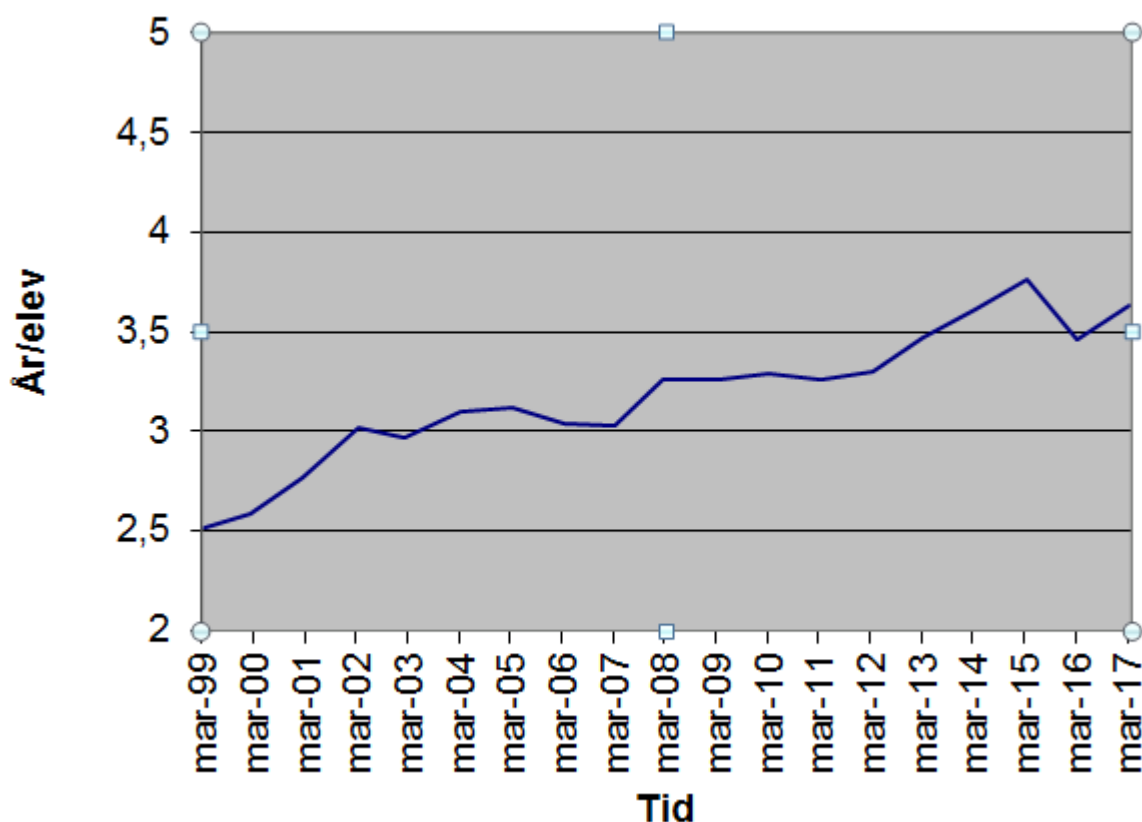


Andelen flickor är relativt konstant kring 60%. Andelen flickor i den frivillig musikundervisning i Östra Göinge ligger f.n. något över riksgenomsnittet² som 2016 var 59%.

2. Uppgift hämtad från Kulturskolerådet (f.d. SMoK, Sveriges Musik- och Kulturskoleråd), se länk: <http://www.kulturskoleradet.se/sv/verksamhet/statistik-om-kulturskolor>

Genomsnittlig studietid i avgiftsbelagd verksamhet

Linjediagrammen nedan visar den genomsnittliga studietiden för musikskolans elever i avgiftsbelagd verksamhet, kallad medelstudietid, 1999 - 2017.



Medelstudietiden är ett mått på hur länge brukarna stannar i verksamheten. I en frivillig verksamhet blir detta samtidigt ett mått på brukarnas värdering av verksamhetens kvalitet.

Nedgången föregående läsår hängde samman med det ökade elevantalet hösten 2015. Det senaste läsåret har medelstudietiden ökat något.

Musikskolan har sedan länge en vuxenkör i verksamheten med ett 15-tal damer. Dessa slutar i princip aldrig utan fortsätter år från år, varför medelstudietiden årligen ökar med ca 0,05 år/elev bara p.g.a. denna kör. Även om man ”kompenserar” för denna effekt så sker en liten ökning.

Denna statistik visar sammanfattningsvis att brukarna faktiskt deltar något längre tid idag än för 10 eller 15 år sedan. Statistiken antyder en liten kvalitetsförbättring men det går inte att dra några långtgående slutsatser av detta.

Ökningen av medelstudietiden över en längre period, hänger troligen samman med att barn påbörjar fritidsaktiviteter tidigare. Idag börjar man spela fotboll, rida och spela instrument i 6 – 7-årsåldern. Det är inte alltid bra att börja spela i låg ålder. Trenden att fritidsaktiviteter påbörjas tidigt är dock oerhört stark. Om musikskolans ska ”vara med på banan”, måste vi anpassa verksamheten utifrån yngre brukare/elever.

Utåtriktad verksamhet

Med utåtriktad verksamhet avses alla former av uppträdanden där musikskolans elever medverkar. Statistik från de två föregående läsåren redovisas även.

Läsåret 2016/2017:

Offentliga arrangemang (konserter, musikcaféer etc.) i musikskolans egen regi	16
Arrangemang inom skolan inkl. förskolan (skolkonserter, projektredovisningar etc.)	54
Offentliga arrangemang i regi av föreningar, församlingar etc.	13
MusikRiket-konserter (samarbete med Musik i Syd) med musikskolemedverkan	4

Läsåret 2015/2016:

Offentliga arrangemang (konserter, musikcaféer etc.) i musikskolans egen regi	18
Arrangemang inom skolan inkl. förskolan (skolkonserter, projektredovisningar etc.)	37
Offentliga arrangemang i regi av föreningar, församlingar etc.	21
MusikRiket-konserter (samarbete med Musik i Syd) med musikskolemedverkan	4

Läsåret 2014/2015:

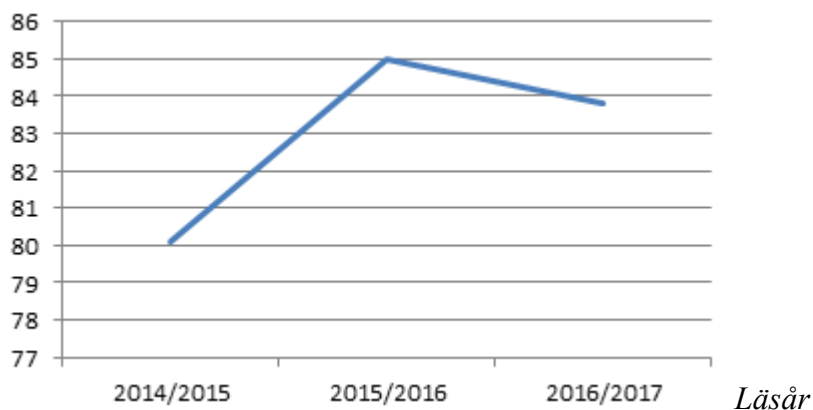
Offentliga arrangemang (konserter, musikcaféer etc.) i musikskolans egen regi	12
Arrangemang inom skolan inkl. förskolan (skolkonserter, projektredovisningar etc.)	34
Offentliga arrangemang i regi av föreningar, församlingar etc.	25
MusikRiket-konserter (samarbete med Musik i Syd) med musikskolemedverkan	2

Musikskolan är en grundstomme i Östra Göinges kulturella infra-struktur. Antalet arrangemang har ökat till 87 arrangemang 2016/2017. (2015/2016: 80 arrangemang, 2014/2015: 73 arrangemang).

Andel av elever som medverkat vid minst ett framträdande under läsåret

Andel av elever* i avgiftsbelagd verksamhet som deltagit vid minst ett framträdande under läsåret 2016/2017: **83,8%**. Motsvarande andel läsåret 2015/2016: **85,0%**, 2014/2015: **80,1%**.

Andel elever som medverkat vid minst ett framträdande under läsåret angivet i procent



Ett interna pedagogiska mål har varit; att alla elever ska ges möjlighet och uppmuntras till att framträda minst en gång per läsåret. Alla elever vill inte framträda, några har börjat under innevarande termin etc. Ett värde på drygt 85% bör vara möjligt att uppnå.

Årets resultat enl. ovan visar på en liten tillbakagång från läsåret 2015/2016. Utfallet skiljer sig mycket mellan de olika pedagogerna. Ett tydligare ledarskap/dialog med vissa pedagoger krävs för bättre resultat kommande år.

**Elev som deltar i helt olika verksamheter, t.ex. barnkör och ämnet fiol, hanteras som två elever i denna statistik. Elev som däremot deltar i verksamheter kopplade till varandra, t.ex. blåsorkester och ämnet klarinett, hanteras som en elev.*

Brükarenkät om kvalit 

Fr.o.m. v rterminen 2016 genomf rs en  rlig brukarenkät avseende verksamhetens kvalit  ur ett helhetsperspektiv. Enkäten f rmedlas till elever/v rldnadshavare via SMS och kan ocks  enkelt besvaras direkt i mobiltelefonen utan inloggningar och kr ngel. Svaren  r anonyma. Enkäten skickas till alla elever i  rskurs 3, 5 och 7 som deltar i musikskolans avgiftsbelagda verksamhet och d r musikskolan har tillg ng till ett SMS-nummer.

64 SMS (38  k 3, 18  k 5 och 8  k 7) skickades 2017-04-04 kl 14:42. 16 svar inkom vilket ger en svarsandel p  25%.

F reg ende l s r:

89 SMS (47  k 2, 28  k 5 och 14  k 7) skickades 2016-04-11 kl 19:50. 32 svar inkom vilket ger en svarsandel p  36%.

Enkät, svensk variant (2016). Gavs  ven m jlighet att svara p  engelsk enkät. *Samma enkät 2017 men med bytt  rtal.*

Musikskoleenkät vt2016

Denna enkät med EN fr ga skickas  rligen via SMS till musikskolans elever i  k 3, 5 och 7. Ingen inloggning kr vs. Enk tsvaren  r anonyma. In English <http://goo.gl/forms/ZfRqADi8M3>

*Obligatorisk

Hur bra  r musikskolan i  stra G inge? *

Om du svarar som f r lder; diskutera om m jligt fr gan f rst med deltagande barn/ungdom.

1 2 3 4 5

D lig Bra

Valfri kommentar:

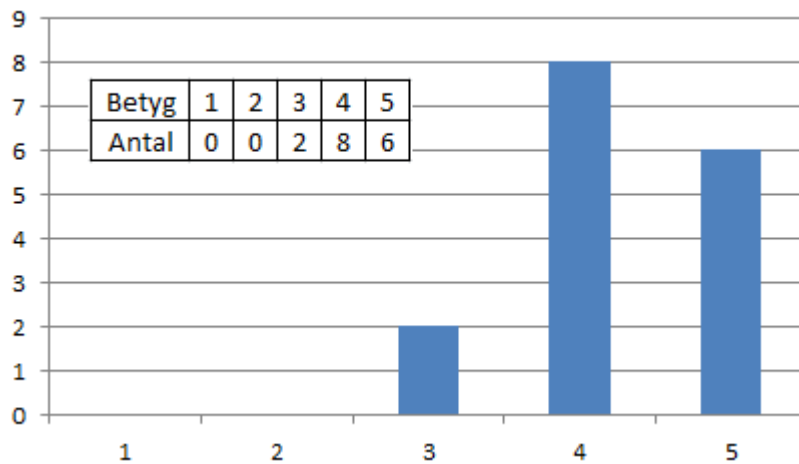
L mna valfria kommentarer, f rslag och synpunkter till Musikskolan (anv nd ej radbrytning):

Skicka

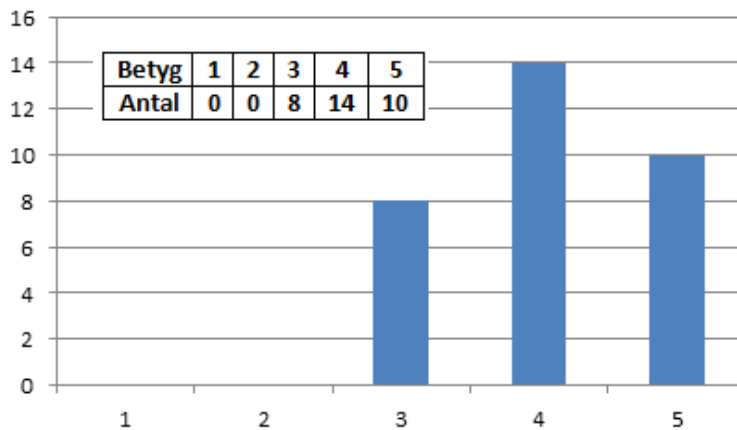
Skicka aldrig l senord med Google Formul r

Enkät svar i diagram och tabell.

Enkät svar 2017:



Enkät svar 2016:



Svar 2017 inkl. valfria kommentarer enl. nedan:

2017-04-06 14.43.12	5		
2017-04-06 14.45.02	4		
2017-04-06 14.44.42	4		
2017-04-06 14.45.26	5	Funkar jättebra. Kanon med info via sms.	
2017-04-06 14.48.03	5		
2017-04-06 15.04.34	5	Det är roligt att kunna lära sig spela ett instrument!	
2017-04-06 17.14.17	3		
2017-04-06 18.05.57	4	Jag är glad.	
2017-04-06 19.48.53	3		
2017-04-06 20.57.48	4		
2017-04-08 10.11.43	4		
2017-04-08 11.13.32	5		
2017-04-09 10.22.32	4		
2017-04-18 05.42.47	4		
2017-04-18 21.02.38	5		
2017-05-05 14.43.39	4		

Det går inte att dra några direkta slutsatser av dessa enkätundersökningar. Medelbetyget 2017 blev 4,25. Föregående år, 2016, var medelbetyget 4,06. Samtidigt var andelen som svarade på enkäten lägre 2017.

Den slutsats avseende kvalité man möjligen kan dra är att brukarna i stort är nöjda med verksamheten. Det ringer i varje fall inga varningsklockor.

Fritextkommentarerna (valfri i enkät) ger en bild av vad som är viktigt för brukarna. Om man även väger in fritextkommentarerna 2016, framgår att praktiska och tillgängliga tider/platser, bra information och elevinflytande är viktigt för brukarna.

Undersökningen kommer att genomföras årligen under april. Då SMS-utskicket går till elever i den avgiftsbelagda verksamheten årskurs 3 (grundskolan), 5 och 7, blir det inte samma personer som får enkäten varje år.

Projekt inom grundskolans verksamhet

Musikskolan genomför kontinuerligt projekt inom grundskolan i samarbete med grundskolan personal. Detta är alltså inte frivillig verksamhet utan verksamhet enligt läroplan som når alla elever i berörda skolor och klasser.

Musikskolan har inget uttalat mål att bedriva denna typ av verksamhet men den överensstämmer väl med inriktningen³ enl. kommunens mål- och resultatplan.

”Kultur, skapande verksamhet och möten med levande kultur, är en omistlig del i det livslånga lärandet. Samverkan mellan bibliotek, kultur, skola och studieförbund är därför ett prioriterat område som bör stimuleras än mer. Genom samverkan kan barn, ungdomar och vuxnas egen kulturaktivitet ges utrymme, stärkas och uppmuntras. Målet är att genom en ökad samverkan mellan skolan och kulturlivet långsiktigt integrera kulturella och konstnärliga uttryck i skolans arbete, vilket bidrar till att nå kunskapsmålen i högre grad.”

Då musikskolan till största delen är skattefinansierad, kan det motiveras att viss verksamhet vänder sig till alla elever.

Musikskolan har valt att inte försöka bedriva projekt inom ramen för Skapande skola utan musikskolan bär sina egna kostnader för dessa projekt.

Antal berörda elever läsåret 2016/2017: **450**

Projekt 2016/2017:

TooT/DooD (barnblåsinstrument), F-klasser Prästavångsskolan

Stråk- och blåsklasser, åk 2 (3 klasser) Prästavångsskolan

FN-projekt, Glimåkraskolan åk F-4

Cirkus-projekt, Västerskolan åk F-3

Antal berörda elever läsåret 2015/2016: **480**

Antal berörda elever föregående läsår 2014/2015: **670**

3. se länk/URL, sid 13:

<http://www.ostragoinge.se/wp-content/uploads/2013/01/mal-och-resultatplan-2015-2016-2017-kslu-ver2-ht.pdf>

Måluppfyllelse

Utvärdering gentemot musikskolans verksamhetsmål, interna *verksamhetsmål för Familj och utbildning*.

Musikskolans verksamhetsmål under läsåret:

- Öka kompetensen för att förenkla deltagandet i musikskolan för barn med funktionsnedsättningar

Genomfört under läsåret 2016/2017:

- Musikskolans personal deltog i länsstudiedag för musklärare, Malmö 2017-02-01, på temat att nå Alla barn. Utgångspunkten för studiedagen var frågorna: ”*Vad kan vi i kultur- och musikskolan göra för att hjälpa barn att utveckla och använda hela sin kapacitet och uttrycksförmåga? Hur kan vi arbeta med alla barn, och engagera alla sinnen i deras lärandeprocess?*”
- Patrik Vannerberg, lärare i brassinstrument och slagverk, har gått kursen ”Lustfyllt lärande i musik för elever med intellektuella/kognitiva funktionsnedsättningar” (7,5hp), Kulturcentrum Skåne i samarbete med Musikhögskolan i Malmö

Patrik genomförde delar av högskolekursen enl. ovan via diskussion och reflektion med personal och elever på musikskolan. Högskolekursen bidrog på så sätt till hela verksamhetens fortbildning.

Vi har bl.a. lärt oss att inte underskatta funktionshindrade via missriktad välvilja; ”du duger som du är”. Alla ska få möjlighet att utvecklas utifrån sin fulla kapacitet.

I *Reviderad Mål- och resultatplan 2015 samt 2016 – 1017⁴* finns inga specifika mål för musikskolan. I föregående års kvalitetsredovisning gjordes ett försök till utvärdering gentemot resultatplanens inriktningsmål för programområdet *Kultur och bibliotek*. Denna utvärdering är fortfarande adekvat, varför ingen ny görs i denna redovisning.

4. se länk/URL, sid 13:
<http://www.ostragoinge.se/wp-content/uploads/2013/01/mal-och-resultatplan-2015-2016-2017-kslu-ver2-ht.pdf>