

**Bildning**

Sverker Eriksson

[sverker.eriksson@ostragoinge.se](mailto:sverker.eriksson@ostragoinge.se)

Tel: 044-775 61 32 | Mob: 0709-53 61 32

2016-06-15, Östra Göinge

Kvalitetsredovisning för musikskolan i Östra Göinge läsåret 2015 - 2016



Kvalitetsredovisning för musikskolan i Östra Göinge läsåret 2015 - 2016

## Inledning

Denna kvalitetsredovisning är den andra i sitt slag som görs för musikskolan. Musikskolan är i nuvarande organisation en fristående enhet inom Bildning vid sidan av bl.a. förskolor och grundskolor. Fr.o.m. läsåret 2014/2015 omfattar Bildnings rutin med årliga kvalitetsredovisning även musikskolan. Musikskolans redovisning sammanställs läsårsvis under juni.

Musik- och kulturskolorna är en kommunal verksamhet f.n. helt utan vare sig statlig styrning eller stöd. Det finns därför inga nationella krav på vad en kvalitetsredovisning ska omfatta. Jämförelser mot riksgenomsnitt görs endast avseende könsfördelning p.g.a. att den nationell statistik som förs av Kulturskolerådet (f.d. SMoK) är mycket begränsad.

Redovisningen bygger i huvudsak på objektiv statistik. En stor del av presenterad statistik är kvantitativ. Då nästan all musikskolans verksamhet är frivillig, finns en naturlig koppling mellan kvantitet och brukarnas uppfattning om verksamhetens kvalitet.

Inför denna, den andra, kvalitetsredovisningen har en brukarundersökning genomförts. En delmängd av brukarna har kontaktats via SMS och getts möjlighet att besvarat kort web-enkät direkt i mobiltelefonen. Fr.o.m. läsåret 2015/2016 kommer enkätundersökningen att genomföras årligen.

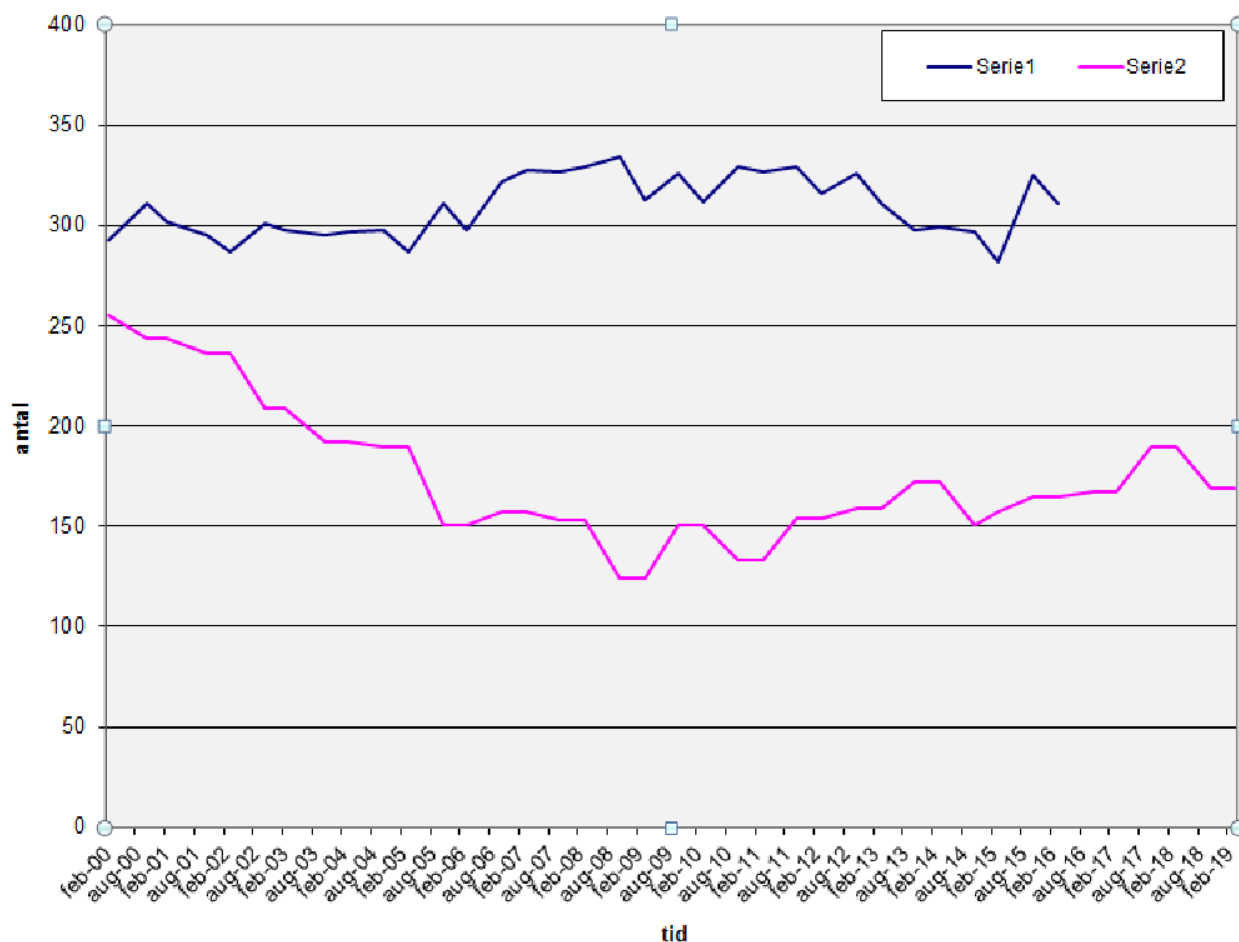
Redovisningen utformas främst i syfte att kunna bli verksamheten själv till gagn i det fortgående förbättringsarbetet.

## Innehållsförteckning

Elevutveckling i avgiftsbelagd verksamhet	4
Könsfördelningen i avgiftsbelagd verksamhet	6
Genomsnittlig studietid i avgiftsbelagd verksamhet	7
Utåtriktad verksamhet	8
Andel av elever som medverkat vid minst ett framträdande under läsåret	8
Brukarenkät om kvalité	9
Projekt inom grundskolans verksamhet	11
Övrigt avseende kvalité och förbättringsarbete	12
Utvärdering mot kommunala mål för musikskolan	13

## Elevutveckling i avgiftsbelagd verksamhet

Linjediagrammet nedan visar antal personer/elever i avgiftsbelagd verksamhet 2000 – 2016 (blå) jämfört med antal personer/elever i grundskolans årskurs 3 aktuellt år (lila).

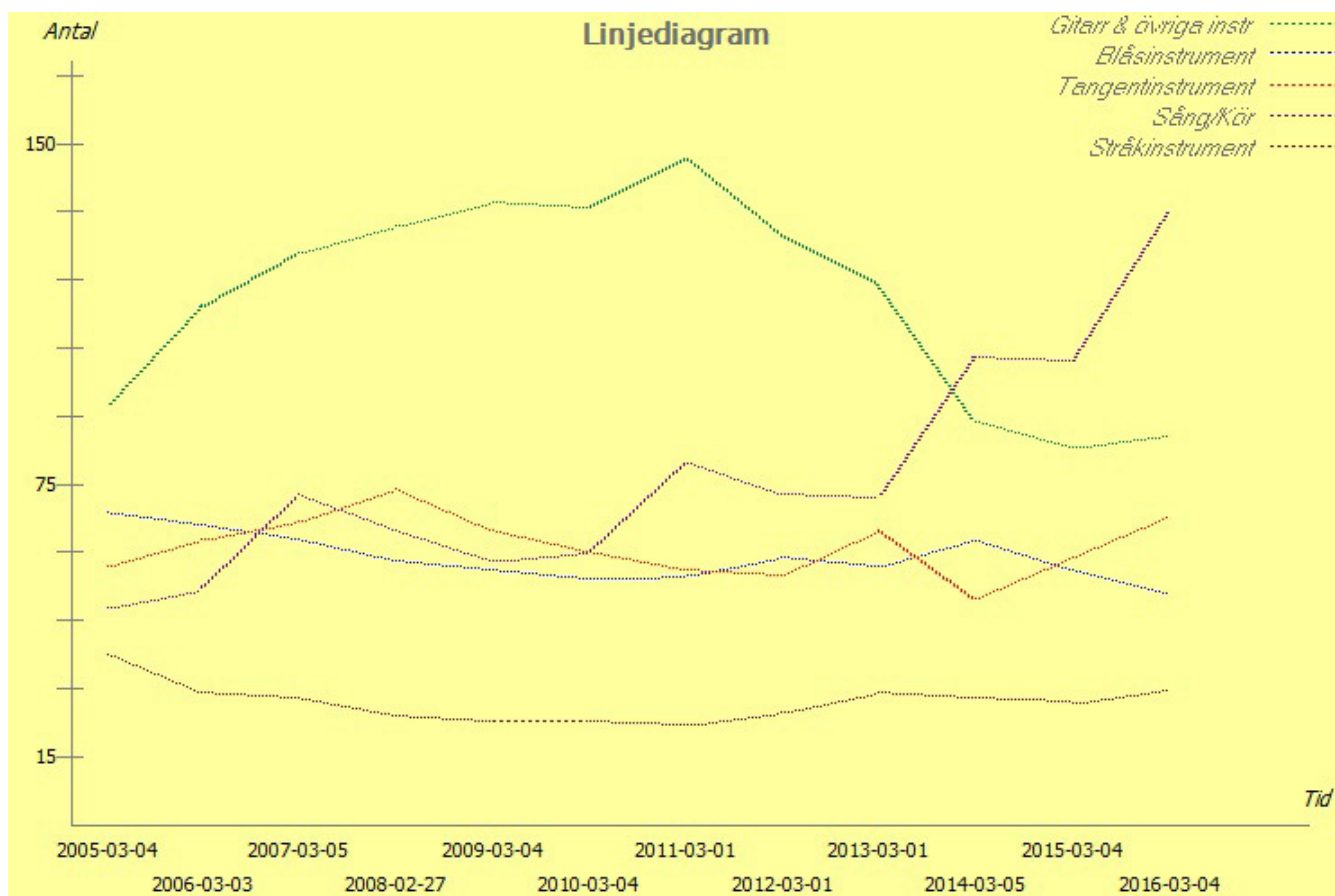


Elevantalet har ökat läsåret 2015/2016 efter en minskning de två föregående läsåren. Elevantalet är normalt alltid något högre under höstterminerna. Detta ger linjediagrammet ett ”sågtandsutseende”. Efterfrågan på gitarr har ökat igen efter en kraftig nedgång under några år. Sång och körsång fortsätter att öka kraftigt. Se statistik över resp. instrumentfamilj på följande sida.

Musikskolan har klarat av att behålla en total volym på ca 300 elever under redovisad 16-årsperiod, trots att elevunderlaget minskat med nästan 35%, från ca. 250 till ca. 165 barn per årskurs. Detta är ett resultat som musikskolan är stolt över. Framöver ser vi nu en långsam ökning av elevunderlaget.

På följande sida visas elevutvecklingen fördelad per instrumentfamilj.

Linjediagrammet nedan visar antal personer/elever i avgiftsbelagd verksamhet 2005 - 2016 inom resp. ämnesområden (instrumentfamilj).



Intresset för de olika ämnena/instrumenten varierar över tiden. Det finns ingen enkel förklaring till den stora variationen i antalet elever som spelar gitarr. Minskningen från 2011/2012 beror delvis på minskande årskullar i högstadiet och gymnasiet. Den nedåtgående trenden är dock bruten och gitarr ökar igen. Till nästa läsår har musikskolan drygt ett 20-tal nyanmälningar till gitarr.

Som framgår senare i denna kvalitetsredovisning, minskar inte elevernas studietid i musikskolan utan variationerna i elevantal beror i första hand på hur många som väljer att börja. Detta är i sin tur beroende av vilket utbud musikskolan erbjuder och hur framgångsrik musikskolans marknadsföring är.

Ökningen avseende sång/kör beror på en lyckad satsning med sånggrupper direkt i anslutning till skoltid då många av de yngre barnen är på "fritids" (skolbarnomsorg).

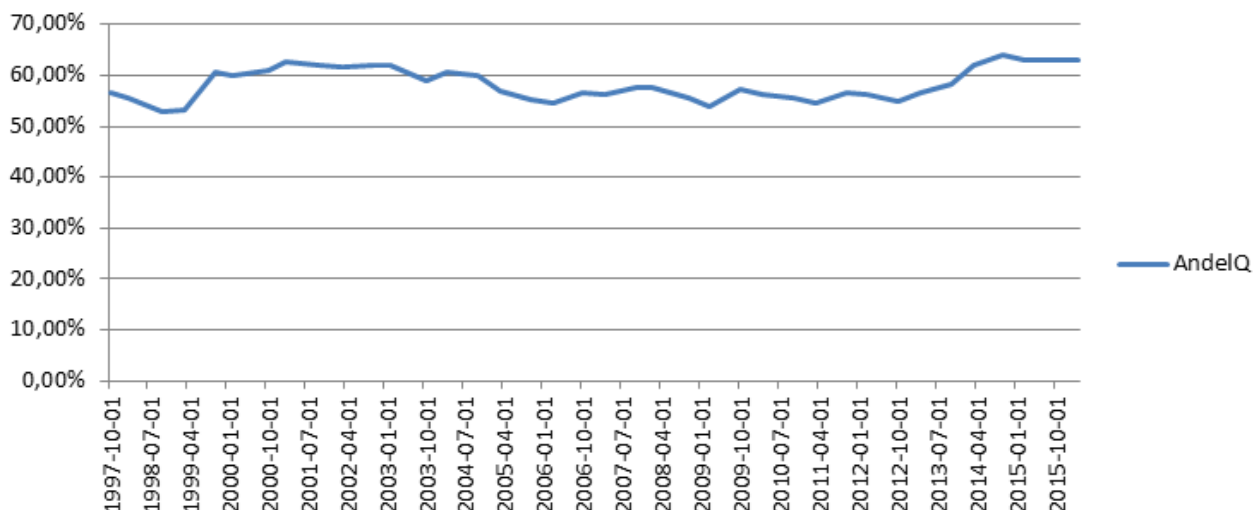
På skolor där musikskolan har svårt att erbjuda bra tider p.g.a. bristande lokaltillgång, blir ofta elevutveckling negativ. Bra och praktiska tider är oerhört viktigt kvalitetsfaktor för de flesta föräldrarna. Det långsiktiga arbetet med att "försvara" musikskolans tillgång till adekvata lokaler ute på skolorna är svårt men mycket viktigt.

Sammanfattningsvis så har antalet elever som spelar traditionella orkesterinstrument (stråk/blås) minskat något över tiden, medan antalet elever i sång/kör och piano har ökat. Gitarr har gått både upp och ner med relativt stora förändringar.

Musikskolan bedriver ett mycket aktivt och långsiktigt rekryteringsarbete i syfte att bevara mångfalden, så att inte alla väljer gitarr, sång eller piano.

## Könsfördelningen i avgiftsbelagd verksamhet

Linjediagrammet nedan visar könsfördelningen i musikskolans avgiftsbelagda verksamhet 1997 - 2016.

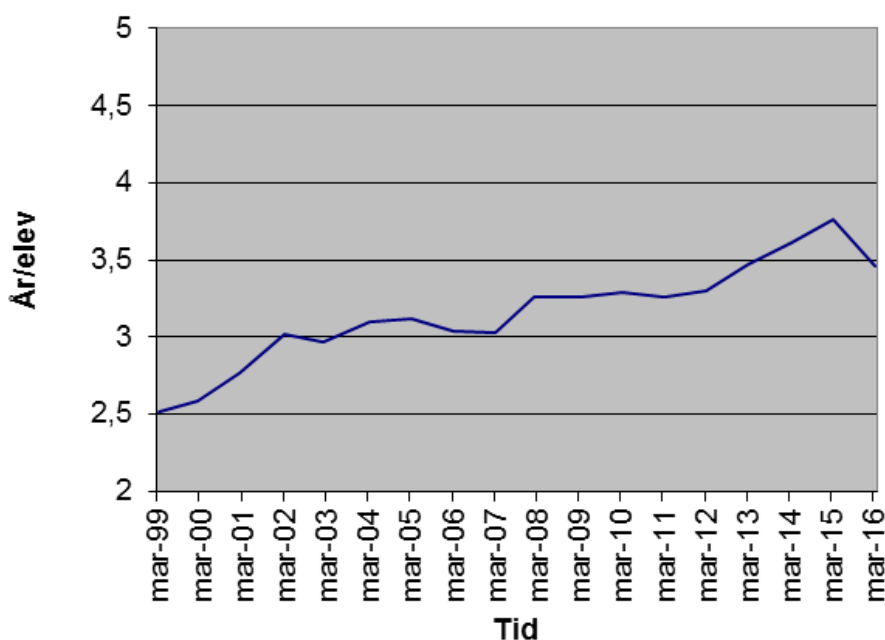


Andelen flickor är relativt konstant kring 60%. Andelen flickor i den frivillig musikundervisning i Östra Göinge ligger f.n. något över risgenomsnittet<sup>1</sup> som 2015 var 60%.

1. Uppgift hämtad från Kulturskolerådet (f.d. SMoK, Sveriges Musik- och Kulturskoleråd), se länk: [http://www.kulturskoleradet.se/sites/smok.d7.nx/files/atoms/files/kulturskolan\\_i\\_siffror.pdf](http://www.kulturskoleradet.se/sites/smok.d7.nx/files/atoms/files/kulturskolan_i_siffror.pdf)

## Genomsnittlig studietid i avgiftsbelagd verksamhet

Linjediagrammen nedan visar den genomsnittliga studietiden för musikskolans elever i avgiftsbelagd verksamhet, kallad medelstudietid, 1999 - 2016.



Medelstudietiden är ett mått på hur länge brukarna stannar i verksamheten. I en frivillig verksamhet blir detta samtidigt ett mått på brukarnas värdering av verksamhetens kvalité.

Nedgången det senaste läsåret hänger samman med det ökade elevantalet hösten 2015. Många nya elever leder till sänkt medelstudietid.

Musikskolan har sedan länge en vuxenkör i verksamheten med ett 15-tal damer. Dessa slutar i princip aldrig utan fortsätter år från år, varför medelstudietiden årligen ökar med ca 0,05 år/elever bara p.g.a. denna kör. Även om man ”kompenserar” för denna effekt så sker en liten ökning.

Denna statistik visar sammanfattningsvis att brukarna faktiskt deltar något länge tid idag än för 10 eller 15 år sedan. Statistiken antyder en liten kvalitetsförbättring men det går inte att dra några långtgående slutsatser av detta.

## Utåtriktad verksamhet

Med utåtriktad verksamhet avses alla former av uppträdanden där musikskolans elever medverkar. Statistik från föregående läsår redovisas.

Läsåret 2015/2016:

Offentliga arrangemang (konserter, musikcaféer etc.) i musikskolans egen regi	18
Arrangemang inom skolan inkl. förskolan (skolkonserter, projektredovisningar etc.)	37
Offentliga arrangemang i regi av föreningar, församlingar etc.	21
MusikRiket-konserter (samarbete med Musik i Syd) med musikskolemedverkan	4

Läsåret 2014/2015:

Offentliga arrangemang (konserter, musikcaféer etc.) i musikskolans egen regi	12
Arrangemang inom skolan inkl. förskolan (skolkonserter, projektredovisningar etc.)	34
Offentliga arrangemang i regi av föreningar, församlingar etc.	25
MusikRiket-konserter (samarbete med Musik i Syd) med musikskolemedverkan	2

Sammanställningen visar att merparten av musikskolans utåtriktade verksamhet sker "ute i samhället" och inom skolan. Musikskolan är en grundstomme i Östra Göinges kulturella infrastruktur. Volymen har ökat från 73 arrangemang föregående läsår till 80 arrangemang.

## Andel av elever som medverkat vid minst ett framträdande under läsåret

Andel av elever\* i avgiftsbelagd verksamhet som deltagit vid minst ett framträdande under läsåret 2015/2016: **85,0%**. Motsvarande andel föregående läsår 2014/2015: **80,1%**.

Inom flera ämnesområden är andelen som medverkat vid framträdanden över 90%. Minst andel som deltar vid framträdanden har vi i ämnena slagverk (trummor) och gitarr (främst gitarrelever i de äldre årskurserna).

Ett interna pedagogiska mål har varit (och är); att alla elever ska ges möjlighet och uppmuntras till att framträda minst en gång per läsår. Alla elever vill inte framträda, några har börjat under innevarande termin etc. Ett värde på drygt 85% bör dock vara möjligt att uppnå. Musikskolan arbetar med att vända på perspektivet avseende den utåtriktade verksamheten. Elever ska inte väljas ut till den utåtriktade verksamheten utan den utåtriktad verksamhet ska anpassas efter elevernas behov.

Årets resultat enl. ovan visar att ansträngningarna har lett till en klar förbättring.

*\*Elev som deltar i helt olika verksamheter, t.ex. barnkör och ämnet fiol, hanteras som två elever i denna statistik. Elev som däremot deltar i verksamheter kopplade till varandra, t.ex. blåsorkester och ämnet klarinett, hanteras som en elev.*



## Brukarenkät om kvalité

Fr.o.m. vårterminen 2016 genomförs en årlig brukarenkät avseende verksamhetens kvalité ur ett helhetsperspektiv. Enkäten förmedlas till elever/vårdnadshavare via SMS och kan också enkelt besvaras direkt i mobiltelefonen utan inloggningar och krångel. Svaren är anonyma.

Enkäten skickas till alla elever i årskurs 3, 5 och 7 som deltar i musikskolans avgiftsbelagda verksamhet och där musikskolan har tillgång till ett SMS-nummer.

89 SMS (47 åk 2, 28 åk 5 och 14 åk 7) skickades 2016-04-11 kl 19:50. 32 svar inkom vilket ger en svarsandel på 36%.

Enkät, svensk variant (gavs möjlighet att svara på engelsk enkät):

## Musikskoleenkät vt2016

Denna enkät med EN fråga skickas årligen via SMS till musikskolans elever i åk 3, 5 och 7. Ingen inloggning krävs. Enkätsvaren är anonyma. In English <http://goo.gl/forms/ZfRqADI8M3>

\*Obligatorisk

### Hur bra är musikskolan i Östra Göinge? \*

Om du svarar som förälder; diskutera om möjligt frågan först med deltagande barn/ungdom.

1 2 3 4 5

Dålig      Bra

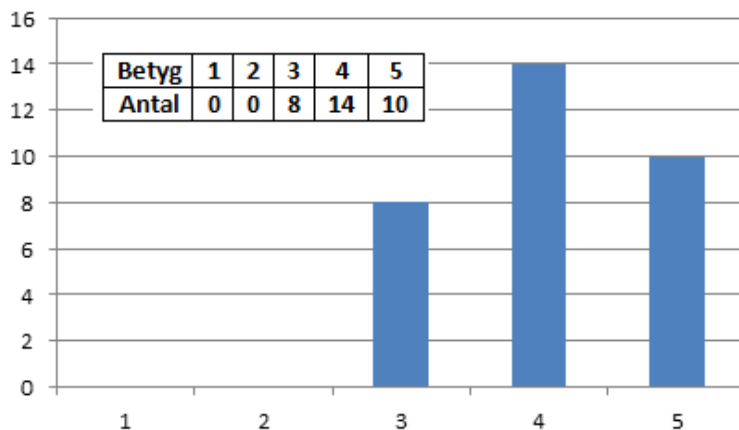
### Valfri kommentar:

Lämna valfria kommentarer, förslag och synpunkter till Musikskolan (använd ej radbrytning):

Skicka

Skicka aldrig lösenord med Google Formulär

Svaren presenterade i tabell och diagram.



Alla svar inkl. valfria kommentarer enl. nedan:

Tidstämpel	Betyg	Valfri kommentar:
2016-04-11 19.51.21	5	
2016-04-11 19.51.24	4	
2016-04-11 19.51.25	5	
2016-04-11 19.51.27	4	
2016-04-11 19.51.31	3	
2016-04-11 19.52.05	3	
2016-04-11 19.52.16	4	
2016-04-11 19.52.27	3	
2016-04-11 19.55.07	5	Trevlig lärare. Duktig lärare.
2016-04-11 19.55.44	5	Lokalerna är inte de bästa. Det saknas en stor bra lokal där konserter osv kan hållas, då det är trångt i den stora salen i kulturhuset, samt att biblioteket och blå hallen på Göinge skolan inte är riktigt optimala.
2016-04-11 19.55.50	5	
2016-04-11 19.58.39	3	Lektion på skoltid önskas av elev.
2016-04-11 19.58.46	3	Lektion på skoltid önskas av elev.
2016-04-11 19.59.22	4	
2016-04-11 20.03.02	5	Min sons svar var ordagrant: "skitbra!" ;-)
2016-04-11 20.04.44	4	
2016-04-11 20.47.02	4	Förälderkommentar: Ställer upp, engagerat, generöst, lyssnar på barnen
2016-04-11 21.17.03	5	
2016-04-11 21.20.14	4	
2016-04-11 21.47.10	4	Den är bra men lär inte ut svåra o roligare saker
2016-04-12 12.39.48	4	
2016-04-12 12.40.09	4	
2016-04-12 14.57.29	3	Lite valmyndigheter med tider. Rörigt under uppvisningar när man ska öva innan, lärarna är inte kontaktbara. Men annars är det bra. 😊
2016-04-12 16.38.34	4	
2016-04-12 19.48.10	5	
2016-04-12 20.29.41	3	
2016-04-12 20.29.56	3	
2016-04-12 22.26.40	3	Ge barnen större möjlighet att själva välja vilka melodier de önskar spela
2016-04-13 19.31.42	4	Bra att barnen får önska låtar efter eget intresse. Mycket bra pianolärare.
2016-04-13 21.35.55	5	Bra lärare. Bra att man kan spela på skolan, enklare för hela familjen.
2016-04-15 07.55.38	4	Jag tycker att musikcaféerna är för långa och då blir det tråkigt.
2016-04-15 21.32.02	4	
2016-04-27 20.51.30	5	

De två svaren till vänster, gjorda nästan samtidigt och med exakt samma kommentar, har tolkas som en dublett.

Det går inte att dra några långtgående slutsatser av denna enkätundersökning. Medelbetyget blev 4,06. Fritextkommentarerna ger dock en bild av vad som är viktigt för brukarna. Bl.a. praktiska och tillgängliga tider/platser och elevinflytande.

Undersökningen kommer att genomföras årligen under april. Då SMS-utskicket går till elever i den avgiftsbelagda verksamheten årskurs 3 (grundskolan), 5 och 7, blir det inte samma personer som får enkäten varje år.

Möjligen kommer ev. förändringar över tiden att ge viss information framöver?

## Projekt inom grundskolans verksamhet

Musikskolan genomför kontinuerligt projekt inom grundskolan i samarbete med grundskolan personal. Detta är alltså inte frivillig verksamhet utan verksamhet enligt läroplan som når alla elever i berörda skolor och klasser.

Musikskolan har inget uttalat mål att bedriva verksamhet inom grundskolan men denna verksamhet överensstämmer väl med inriktningen<sup>2</sup> enl. kommunens mål- och resultatplan. ”Kultur, skapande verksamhet och möten med levande kultur, är en omistlig del i det livslånga lärandet. Samverkan mellan bibliotek, kultur, skola och studieförbund är därför ett prioriterat område som bör stimuleras än mer. Genom samverkan kan barn, ungdomar och vuxnas egen kulturaktivitet ges utrymme, stärkas och uppmuntras. Målet är att genom en ökad samverkan mellan skolan och kulturlivet långsiktigt integrera kulturella och konstnärliga uttryck i skolans arbete, vilket bidrar till att nå kunskapsmålen i högre grad.”

Då musikskolan till största delen är skattefinansierad, kan det motiveras att viss verksamhet vänder sig till alla elever. Genom att projekten roterar<sup>3</sup> mellan alla F-6-enheter, når musikskolan ut till nästan alla elever. Dessa projekt bidrar självklart även till musikskolans långsiktiga marknadsföring.

I dessa projekt deltar alla elever genom sång, musicerande, agerande, berättande, illustrationer, egentillverkad rekvisita etc.

Musikskolan har valt att inte bedriva dessa projekt inom ramen för Skapande skola. Musikskolans kostnader för projekten finansieras helt av musikskolan självt.

Antal berörda elever läsåret 2015/2016: **480**

Genomförda projekt/skolor:

Stråkklasser på Prästavångsskolan, klass 2A och 2B, ht 2015

Blåsklass på Västerskolan, klass 3C, vt 2016

Projekt FN/Fred på Kviingeskolan, åk F – 6, ht 2015

Projekt Vänskap på Prästavångsskolan, åk F – 5, vt 2016

Antal berörda elever föregående läsår 2014/2015: **670**

<sup>2</sup> se länk/URL, sid 13:

<http://www.ostragoinge.se/wp-content/uploads/2013/01/mal-och-resultatplan-2015-2016-2017-kslu-ver2-ht.pdf>

## Övrigt avseende kvalité och förbättringsarbete

Musikskolan har haft två interna verksamhetsmål under läsåret.

- Komplettera informationsmaterial och webbplats med information på engelska.
- Öka tillgängligheten för alla, och specifikt nyanlända, genom att möjliggöra hyra av fler instrument. Främst gitarr och piano.

Informationsmaterial och anmälningsblankett finns nu även på engelska. Information på engelska finns på musikskolans webbplats: <http://www.ostragoinge.se/utbildning/musikskola/>

Investeringar har gjorts under slutet av 2015 och våren 2016 i syfte att möjliggöra uthyrning av digitalpianon och gitarrer (olika storlekar). Digitalpianon kommer att hyras ut under begränsad tid då endast 7st finns för uthyrning.

*Internt verksamhetsmål från föregående läsår.*

Sedan länge har musikskolan ett omfattande samarbete med musikskolan i Osby. Bl.a. drivs Kammarorkestern som en gemensam ensemble för båda kommunerna. Ett arbete inleddes föregående läsår i syfte att ge elever från Östra Göinge möjlighet att spela och sjunga i Osbys musikskolas verksamhet och omvänt. Detta i syfte att höja kvalitén. Båda musikskolorna är små och kan omöjligt erbjuda lärare med spetskompetens inom alla områden.

Fr.o.m. slutet av läsåret 2015/2016 har detta blivit verklighet. Två elever från vardera kommunen spelar i grannkommunens musikskola.

## Utvärdering mot kommunala mål för musikskolan

I Reviderad Mål- och resultatplan 2015 samt 2016 – 1017<sup>3</sup> finns inga specifika mål som uttryckligen berör musikskolan. Det finns dock gott om skrivningar som berör musikskolans verksamhet indirekt. Fokusområdet *Boende* är mycket viktigt för Östra Göinge. Detta står först i uppräkningslistan av kommunens fyra fokusområden. Kultur, eller ”kulturell infrastruktur”, har en viktig roll i att skapa ett gott ”boende”.

Det finns inga kvantitativa mål att utvärdera musikskolans verksamhet mot. Denna utvärdering görs istället genom att musikskolans verksamhet ställs i relation till inriktningsmålen för programområdet *Kultur och bibliotek*. Dessa inriktningsmål sammanfattar väl *Mål- och resultatplanens* intentioner avseende kultur.

Under programområdet *Kultur och bibliotek* finns följande inriktningar:

- År 2020 har barn- och ungdomskultur hög prioritet och barn och ungdomar ges tillgång till kultur på deras villkor. Kultur och bibliotek ses som en aktiv resurs i det livslånga lärandet och är en självklar del i skolan.
- År 2020 finns det ett rikt och varierat kulturliv för invånare och besökare i alla åldrar. Kulturlivet präglas av mångfald och stimulerar till möten som ökar kommunens attraktionskraft.
- År 2020 har kommunen attraktiva mötesplatser för kultur, goda förutsättningar för eget skapande och marknadsför det lokala kulturutbudet på ett strategiskt och målinriktat sätt.
- År 2020 verkar kommunen för ett möte mellan professionella och amatörer och det finns ett brett utbud av både det lokalproducerade och den inköpta regionala och nationella kulturen

Musikskolan satsning på samarbetsprojekt som når ut till elever inom grundskolan, faller väl in under det första inriktningsmålet; ”självklar del i skolan”. *Se kap. Projekt inom grundskolans verksamhet.*

I nuläget når dessa projekt endast F–6-enheterna. Det finns ingen garanti för att alla elever får ta del av projekten men musikskolan försöker fördela projekten jämt mellan skolenheterna. Skolenheterna är i de allra flesta fall positiva till att delta i samarbetsprojekten.

Musikskolan bidrar till ett ”rikt och varierat kulturliv” enl. det andra inriktningsmålet. *Se kap. Utåtriktad verksamhet.* Musikskolan arrangerar även en hel del utåtriktad verksamhet som inte i första hand är elevarrangemang utan en del av allmänskulturutbudet. T.ex. allsångskonserter, större temakonserter, luciakonsert, konserter med Kammarorkestern, konserter med ungdoms- och vuxenkör.

MusikRiket är också en del i arbetet med att stärka allmänskulturutbudet. MusikRiket bidrar även via work shops med musikskolans elever, till att skapa möten mellan professionella och amatörer i enlighet med det fjärde inriktningsmålet enl. ovan.

Kulturhuset i Broby är en attraktiv mötesplats i överensstämmelse med det tredje inriktningsmålet enl. ovan. Musikskolan arbetar även med att sprida den utåtriktade verksamheten i hela kommunen. Se sammanställning av utåtriktad verksamhet i *kap. Utåtriktad verksamhet.*

<sup>3</sup> se länk/URL, sid 13:

<http://www.ostragoinge.se/wp-content/uploads/2013/01/mal-och-resultatplan-2015-2016-2017-kslu-ver2-ht.pdf>