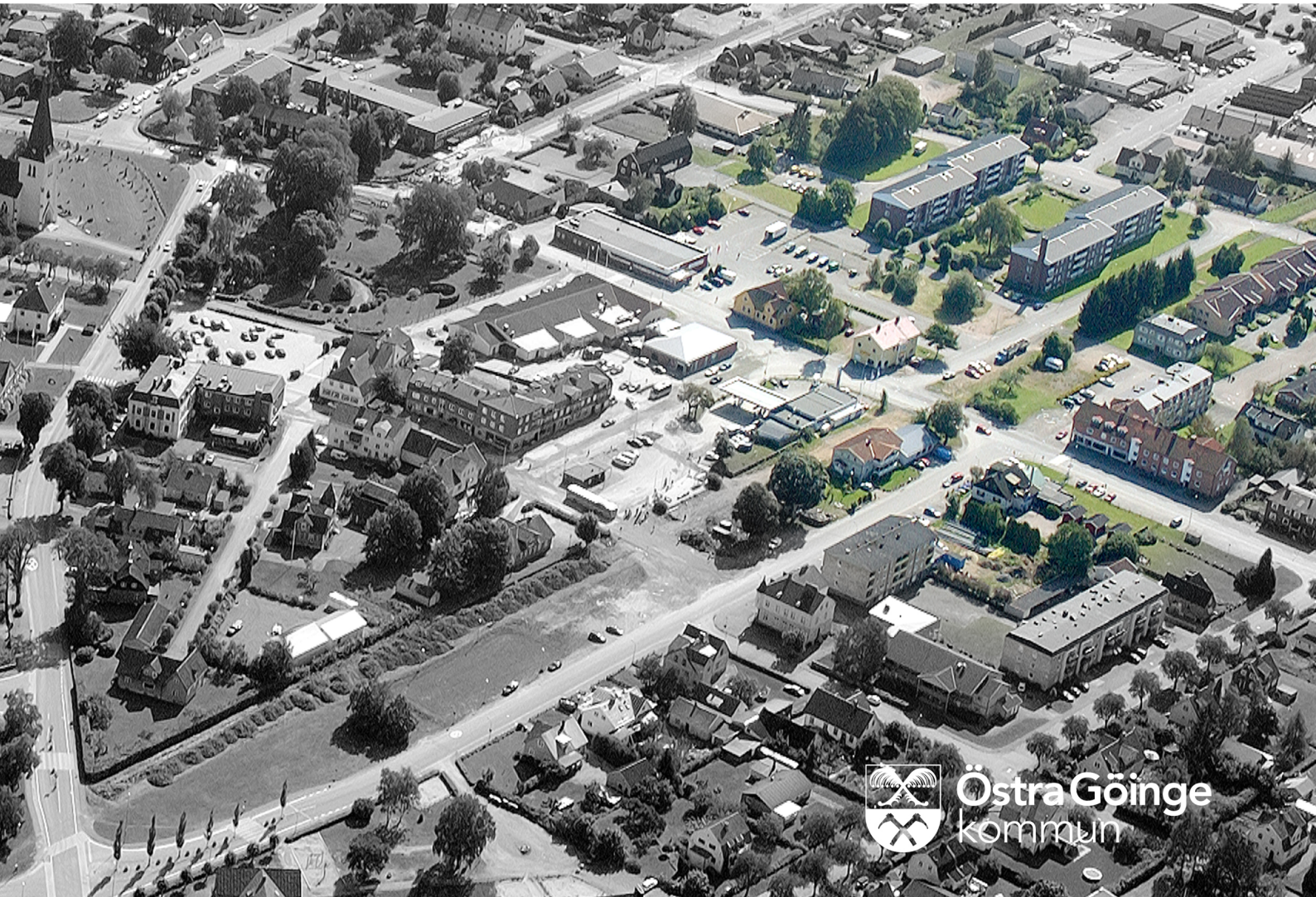




BROBY STATION

GESTALTNINGSPROGRAM



Östra Göinge
kommun

Gestaltningssprogram Broby station
tillhörande detaljplan för Broby station
(Broby 60:1, Broby 4:72, Hövdingen 3 m.fl.)
Dnr: KS 2016/01639

Upprättad 2019-07-11, Reviderad 2021-03-02

Östra Göinge kommun

Fotografier och illustrationer:

Om inget annat anges är fotografier och illustrationer skapta av Östra Göinge kommun.

Övrig källhänvisning anges på i slutet av detta dokument.

INNEHÅLL

INLEDNING

Syfte

Mål

Avgränsning

BEFINTLIGA FÖRHÅLLANDEN

Hur är karaktären idag?

Vilken karaktär och känsla vill vi uppnå med området?

FÖRSLAG TILL UTFORMNING

Illustrationsplan

Indelning i delområden kopplade till detaljplan för Broby busstation

A - Busstorg

B - Bostäder och centrumverksamheter

C - Parkering

Visionsskisser på planområdet

KÄLLHÄNVISNING

INLEDNING

Syfte

Syftet med gestaltningsprogrammet är att skapa ett gemensamt gestaltningsmål för Brobys nya resecentrum. Då resecentrumet fungerar som en knutpunkt i kommunen och ligger i den centrala delen av Broby är det extra viktigt att det läggs mycket fokus på gestaltningen. Eftersom resecentrumet med dess omgivning är den första anblicken resenärerna får när de ska åka till och från byn är det även viktigt att fokus läggs på gestaltningen för den omkringliggande miljön.

Mål

Målet med gestaltningsprogrammet är att skapa en trivsammare miljö för kommunens invånare och de resenärer som åker till och från Broby. Resecentrumet ska bli en naturlig mötesplats vare sig du åker kollektivt, går eller cyklar till platsen. Resecentrumet ska fungera som en förlängd arm av Brobys centrum.

Avgränsning

Gestaltningsprogrammet innefattar endast det område som ingår i tillhörande detaljplanförslag.

Kommunen har som avsikt att se över hela Broby centrum i ett mer detaljerat strukturprogram. Då strukturprogrammet kommer bli ett omfattande arbete och resecentrumet planeras att påbörja byggas inom en snar framtid, har kommunen valt att göra ett eget gestaltningsprogram för just resecentrumet.

Flygfoto av Per Pixel



BEFINTLIGA FÖRHÅLLANDEN

Hur är karaktären idag?

Inom själva gestaltungsområdet finns det idag ingen byggnad. Gestaltungsområdet består av vägar, trädalléer, parkeringsplatser, grönyta med ett stort träd och en fastighet där en betongplatta finns förberedd för byggnad.

Det finns därför ingen särskild byggnadskaraktär för gestaltungsområdet. I övrigt karaktäriseras området av dess hårdgjorda ytor bestående av främst vägar för motordrivna fordon, men även ytor för parkering samt gång- och cykelvägar. Gräsytor och lägre vegetation finns i anslutning till områdets flerbostadshus samt som remsor längs gång och cykelstråk. I områdets östra del finns rektangulär gräsyta och ett solitärträd (lind) som troligen planterades då området i fråga utgjordes av en villaträdgård.

Karaktären för omkringliggande är mestadels två-tre våningshus, men även några enplanshus. De flesta fasaderna går i rött eller gult tegel med inslag av trä, puts eller plåt. Takfärgerna varierar mellan svart och rött. Precis i anslutning till gestaltungsområdet är majoriteten bostäder, men i närheten av området och precis på andra sidan Tydingegatan finns även butiker.

Vilken karaktär och känsla vill vi uppnå med området?

Känslan av gestaltungsområdet ska vara en förlängd arm av Brobys nuvarande och framtida centrum på andra sidan Tydingegatan. Det ska kännas som att områdena samspelar med varandra.

Området ska fungera som ett levande torg med bykänsla. Den karaktär som vi vill uppnå med området är småstadskaraktär.



Omkringliggande bebyggelse

Hövdingen 30

Trähus från 1900-talets början (2)

Fastigheten Hövdingen 30, som angränsar till gestaltungsområdet i nordväst, tillhör en av områdets äldre byggnader och uppfördes 1907. Byggnaden representerar tidsepoken Broby stationssamhälle samt är typisk för fackrörelsens samlingslokaler kring sekelskiftet. Trots att byggnaden genomgått en hel del förändring så som igensatta fönster och utbytta detaljer, bedöms byggnaden ha ett visst kulturhistoriskt värde. Byggnaden har tidigare bland annat används som Filadelfiaföreningens samlingslokal. Värt att nämna är dock att byggnaden idag är i mycket dåligt skick och beroende av omfattande renovering.



Hövdingen 30
(Foto 1984 ur, Byggnader och miljöer i
Göingebygd II/Broby)

Hövdingen 15

Lamellhus från 1960-talet

I sydöst angränsar gestaltungsområdet för nya stationsområdet med två trevåningslamellhus från 1960-talet. Husen präglas av tidsepokens funktionalistiska stadsplaneideal med tidstypiska fönster och balkonger. Fasadmaterial består av rött tegel med vita detaljer. Första bostadsplanet ligger en halvtrappa upp. Bostadsgården, utrymmet mellan de parallellt placerade husen, bestod tidigare av fri öppen yta i form av en gräsplantering. På senare tid har mindre komplementbyggnader för sophantering och tvättstuga uppförts inne på bostadsgården, vilket förändrat gårdens ursprungliga karaktär.



Hövdingen 15



Hövdingen 30 (idag)

Hövdingen 2

Marklägenheten från 2010-talet

Områdets nyaste tillskott representerar en skala som skiljer sig från den övriga bebyggelsen inom gestaltungsområdet och utgörs av marklägenheter med inramade uteplatser mot öster. Bygganden består av tre sammanfogade huskroppar. Byggnadens fasad består av vit puts samt träpanel och trädetaljer.



Hövdingen 2

Byggherren 4

Flerbostadshus från 1990-talet

Söder angränsar gestaltungsområdet till två flerbostadshus med gemensam karaktär. Tvåvåningshusen uppfördes i början på 1990-talet och har stående, idag rosamålad, träpanel utvändigt samt balkonger och trappuppgångar i samma material. Lägenheterna i husens nedre plan har samtliga egen uteplats som vetter mot den framtida bussgatan. Lägenheterna i övre plan har balkonger i samma väderstreck som uteplatserna.



Byggherren 4



Hövdingen 2

Tapetseraren 6

Flerbostadshus (1950-talet)

Två och ett halvplans tegelhus med putsdetaljer. Första bostadsplanet ligger en halvtrappa upp.



Tapetseraren 6

Tapetseraren 7

Flerbostadshus med butikslokal (1950-talet)

I nordöst, i anslutning till gestaltningsområdet nordöstra hörn finns ett två och ett halvplans tegelhus (rött tegel) med putsdetaljer. Byggnadens första bostadsplan ligger en halvtrappa upp.



Tapetseraren 7



Tapetseraren 7 (Fasad mot Tydingegatan)



Tapetseraren 6 (höger) och Tapetseraren 7 (vänster) (Fasad mot Östra Järnvägsgatan)

FÖRSLAG TILL UTFORMNING



Illustrationsplan

Indelning i delområden kopplade till detaljplan för Broby busstation

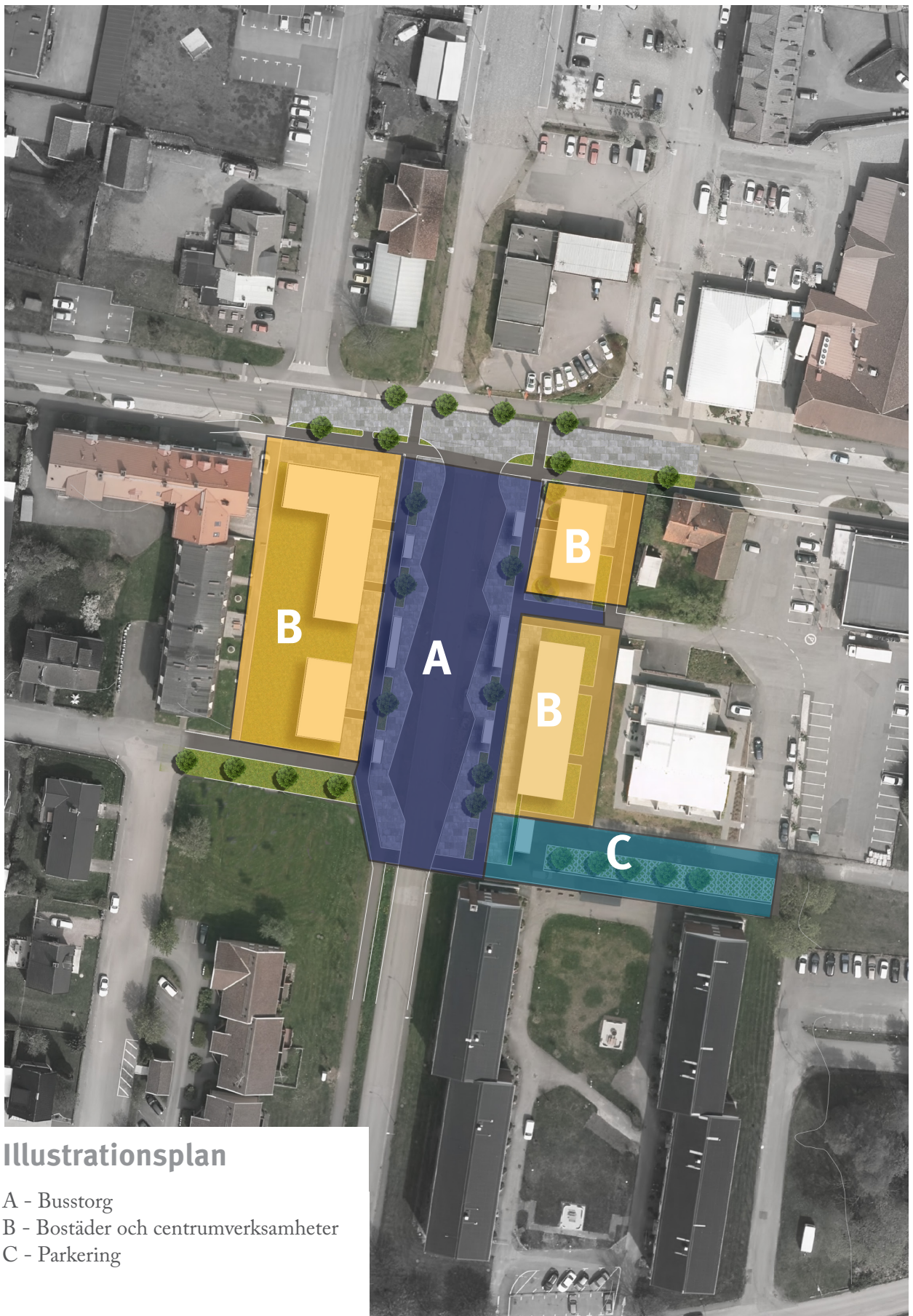
Området för Broby busstation har delats in i ett antal huvudsakliga delområden för att samordnas med detaljplanen.

För varje delområde kommer inspirationsbilder visas för den karaktär som kan tänkas uppnås inom planområdet.

A - Busstorg

B - Bostäder och centrumverksamheter

C - Parkering



Illustrationsplan

- A - Busstorg
- B - Bostäder och centrumverksamheter
- C - Parkering

Delområde A - Busstorg

Markmaterial



Bildkälla 1: Naturstenskompaniet Sverige AB. Foto på hällar & kupolplattor, Lorensberg, Varberg.



Belysning



Dagvattenhantering



Bildkälla 2: Kim Hultén för Sigtuna Stadsängar. Foto från Freiburg i Tyskland.



Bildkälla 3: Sweco Environment. Foto på konceptet "Green Street" från Portland, Oregon, i USA.

Aktiviteter



Bildkälla 4: Nigel Young för Foster + Partners. Foto från Apple Xinyi A13 Public Plaza i Taipei, Taiwan.

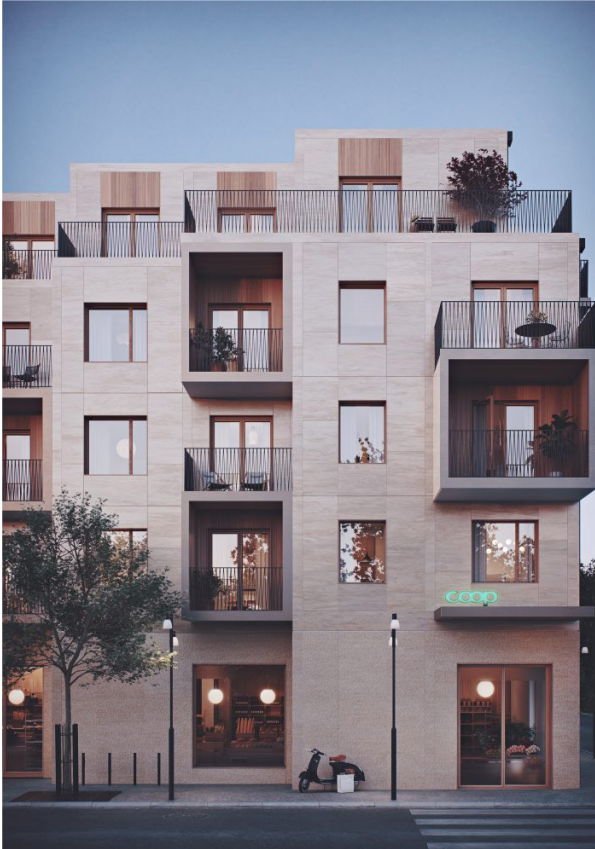


Bildkälla 5: Olivier Blouin för Daily Tous Les Jours. Foto från 21 Swings (21 Balançoires) i Montréal, Kanada.

Delområde B - Bostäder och centrumverksamheter



Köpmannagatan 41 A-F i Åhus. Vid hållplats Åhus Repslageriet.



Bildkälla 6: Liljegatan 1 i Fålhalla, Uppsala.
Foto från Genova.



Bildkälla 7: Radhusallén i Äppelviken, Stockholm.
Foto från Wrede fastighetsmäklari



Köpmannagatan 41 A-F i Åhus. Vid hållplats Åhus Repslageriet.



Delområde C - Parkering



Visionsskisser på planområdet



Visionsskisser på planområdet



KÄLLHÄNVISNING

Bildkälla 1

Naturstenskompagniet Sverige AB.

<https://www.naturstenskompagniet.se/inspiration/hallar-kupolplattor/>

Foto på hällar & kupolplattor, Lorensberg, Varberg.

Bildkälla 2

Sigtuna Stadsängar

<http://www.sigtunastadsangar.se/nyheter/invanarna-ar-innovatorer/>

Foto från Freiburg i Tyskland av Kim Hultén

Bildkälla 3

Sweco Environment, Dagvatten, sjöar & vattendrag

https://www.ltu.se/cms_fs/1.177292!/file/Rapport%20gestaltning%20dagvatten.pdf

Foto på konceptet ”Green street” från Portland, Oregon i USA

Bildkälla 4

Bildkälla 4: Nigel Young för Foster + Partners via aasarchitecture.com

<https://aasarchitecture.com/2019/07/apple-xinyi-a13-an-inviting-pavilion-by-foster-partners.html/>

Foto från Apple Xinyi A13 Public Plaza i Taipei, Taiwan.

Bildkälla 5

Daily Tous Les Jours

<http://www.dailytouslesjours.com/project/21-balancoires/>

Foto från 21 Swings (21 Balançoires) i Montréal, Kanada av Olivier Blouin

Bildkälla 6

Genova

<http://www.genova.se/bostader/liljegatan1>

Foto från Liljegatan 1 i Fålhalla, Uppsala

Bildkälla 7

Wrede fastighetsmäklari

<http://www.mynewsdesk.com/se/wrede-co/pressreleases/engelskt-radhus-i-hjaertat-av-aeppelviken-1545075>

Foto från Radhusallén i Äppelviken, Stockholm

