

<b>Ansvarig</b> Kommundirektör	<b>Upprättad av</b> Kommunsekreterare	<b>Berörda verksamheter</b> Samhällsutveckling, Ekonomi och upphandling, Stabsavdelningen	<b>Fastställt datum</b> KF 2021-12-16 § 98
<b>Dokumentnamn</b> KFS 80 - Föreskrifter och taxa för upplåtelse av torg- och marknadsplatser samt annan offentlig plats	<b>Reviderad</b>		<b>Diarienummer</b> KS 2021/02202

## Föreskrifter och taxa för upplåtelse av torg- och marknadsplatser samt annan offentlig plats

Gäller från och med 2021-12-16

### Inledning

Enligt Östra Göinge kommuns allmänna lokala ordningsföreskrifter fastställs det att det ska finnas särskilda föreskrifter för torghandel.

### Torg- och marknadsplatser i Östra Göinge kommun

Nedan nämnda torg- och marknadsplatser finns i Östra Göinge kommun för upplåtelse. Närmare beskrivning av var platserna finns, se sidan 3–5.

Hanaskog	Torg- och grönområde vid Torgvägen
Knislinge	Mickels torg
Broby	Torget
Sibbhult	Torget
Glimåkra	Jeppatorget

Utöver ovanstående platser kan ytterligare försäljnings- och serveringsplatser för publika evenemang anvisas enligt kommunstyrelsens delegationsordning.

### Taxa och regler för upplåtelse av torg- och marknadsplatser samt annan offentlig plats

<b>Upplåtelse</b>	<b>Kr/dag</b> (el ingår upp till och med 16 A)	<b>Kr/mån</b>
1. Utställnings- och visningsvagnar, försäljningskiosker/stånd för snabbmat, godis, glass, lotterier, livsmedel, blommor, kläder, julgranar med mera samt tivoli.	180	1 800 <sup>1</sup>
2. Cirkus a) upp till 300 platser b) > 300 platser	a) Kostnadsfritt b) 1 000	
		<b>Kr/m<sup>2</sup>/mån</b>
3. Uteservering med avgränsad yta på trottoar/torg		60
4. Byggarbetsplats och dylikt som tar allmän plats i anspråk		60

<sup>1</sup> Kommunen äger rätt att reducera antalet dagar.

Moms tillkommer på avgifterna.

Avvikelser från ovanstående taxor beslutas enligt kommunstyrelsens delegationsordning.

Ideella föreningar registrerade i kommunen debiteras inte avgifter för upplåtelse. Ideell förening kan efter överenskommelse med kommunen ansvara för upplåtelse i andra hand då föreningen anordnar julmarknad eller liknande evenemang.

Den upplåtna platsen skall alltid hållas välvårdad. Försäljare får inte tidigare än en timme före fastställd tid påbörja upplägning av varor på försäljningsplatsen. Varor och redskap skall vara bortförda senast en timme efter försäljningstidens slut. Platsen skall städas av nyttjaren efter upplåtelsen senast en timme efter försäljningstidens slut samla ihop avfall från rörelsen samt bortföra och omhänderta detsamma. Vid behov av efterstädning har kommunen rätt att debitera nyttjaren sin självkostnad för sådan åtgärd. Varor som kan medföra olägenheter ur ordningssynpunkt får inte säljas.

På torgplatser platser kan anslutning till elnätet göras (ej i Hanaskog). Vid anslutning upp till och med 16A och förbrukning under 10 KWh per dag ingår detta i priset för torgplats. Övrigt debiteras faktiskt kostnad.

Kommunen kan neka en sökande om upplåtelse av plats om det inte finns en plats ledig, om platsen i övrigt är i anspråkstagen av annan kommunal verksamhet/evenemang eller i annat fall där kommunen finner skäl att neka upplåtelse av plats.

Avgifterna enligt punkt 1-4 indexregleras med utvecklingen av konsumentprisindex (KPI 1980=100) per den 1 januari varje år från och med år 2023. Bas månaden för uppräknningen är oktober månad 2021.

#### **Tider**

Torghandel får äga rum helgfria dagar mellan klockan 08:00-18:00.

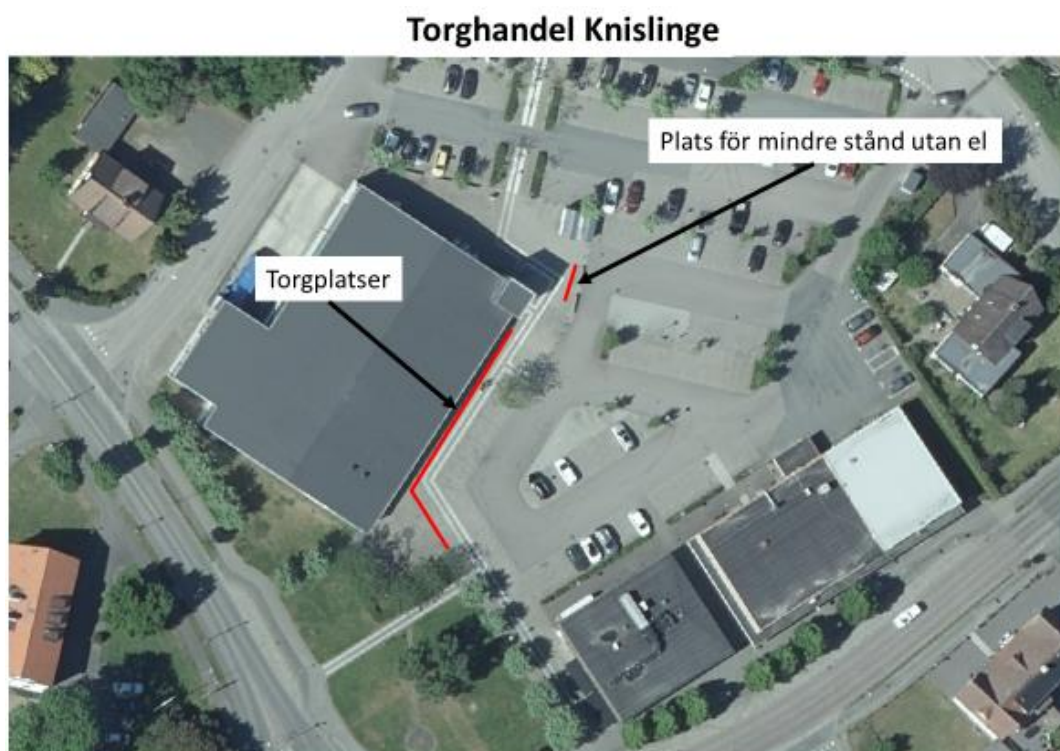
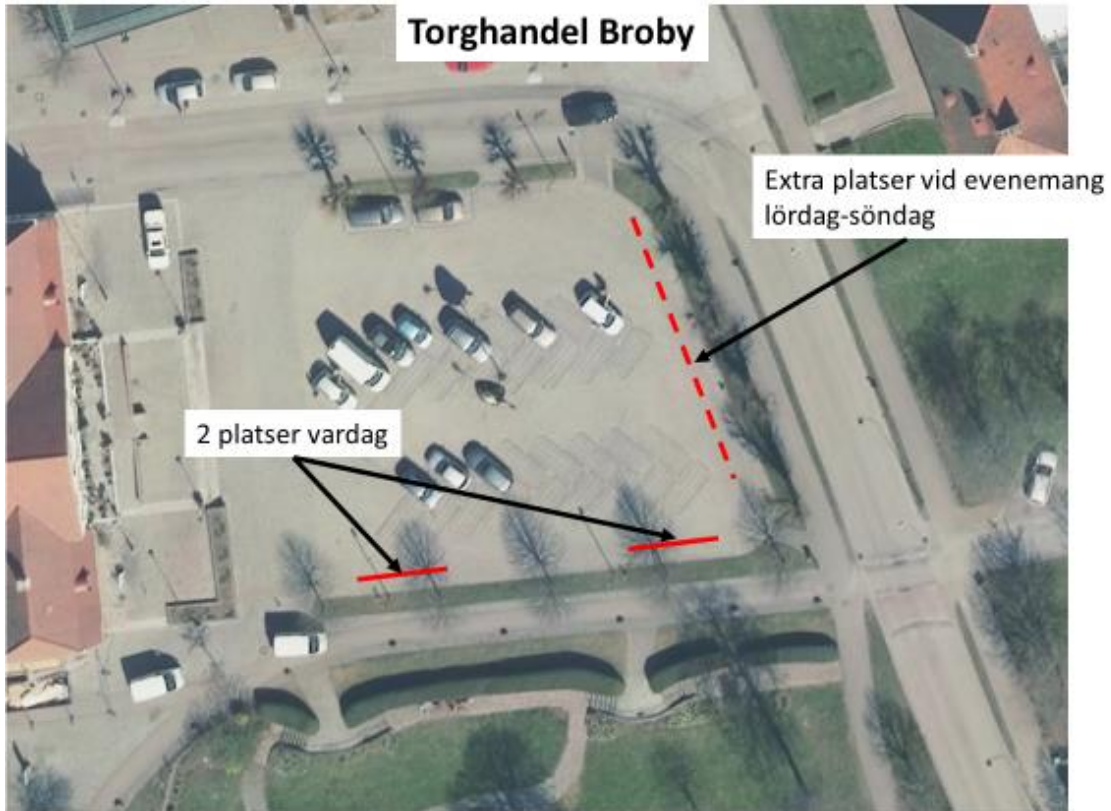
Torghandel med julgranar får äga rum fr.o.m. 1 december t.o.m. 24 december mellan klockan 08:00-20:00.

#### **Överträdelser**

Efterföljs inte anvisningar från kommunens tjänstepersoner eller andra tillsynsmyndigheter kan aktören komma att avvisas från platsen.

### Platser för upplåtelse

Nedan finns platser för upplåtelse markerade.



### Torghandel Hanaskog



### Torghandel Glimåkra





**Torghandel Sibbhult**

