

Östra Göinge kommun

Granskning av kommunens målstyrning



Building a better
working world

Innehåll

Sammanfattning	2
1. Inledning	3
1.1. Bakgrund	3
1.2. Genomförande	3
1. Revisionskriterier	4
Kommunallagen kap 11	4
Mål- och resultatplan 2020-2023	4
2. Granskingsresultat	6
2.1. Iakttagelser indikatorer	6
2.2. Analys och bedömning indikatorer	6
2.3. Övrigt	9
3. Bedömningar och rekommendationer	11
Källförteckning	12

Sammanfattning

EY har på uppdrag av de förtroendevalda revisorerna i Östra Göinge kommun granskat vilka konsekvenserna blir för kommunen om måluppfyllelsen avviker kraftigt från den nivå som fullmäktige satt som måltal.

Vår sammanfattande bedömning är att det svårt att koppla en ekonomisk beräkning vid avvikelser till det satta målvärdet för samtliga indikatorer som i dagsläget finns i mål- och resultatplanen. Indikatorerna har definierats på ett sådant sätt att det inte är möjligt att göra ekonomiska beräkningar för samtliga indikatorer. Det beror i vissa fall på att kommunen inte fullt ut har tillgång till den data och de underlag som krävs. Andra indikatorer är svåra att beräkna för att det föreligger ett ottydligt orsakssamband och kommunen har bara delvis möjlighet att påverka indikatorn.

Om kommunen på ett tydligare sätt vill följa de ekonomiska konsekvenserna av att inte nå de indikatorer som finns behöver andra indikatorer eller mätetal än de som finns i dagsläget tas fram och beslutas om. En möjlig väg är att använda sig av de indikatorer som tas fram inom ramen för Kommunens kvalitet i korthet (Kkik) eller de tal som presenteras under effektivitet i Kolada-databasen. Att kommuninvånare kan få en tydlig bild över effektivitet och produktivitet i den kommunala servicen kan tyckas självklart, för så väl legitimitetsskäl som ansvarsutkrävande, men måste i slutändan vara en politisk prioritering över vad som ska följas upp och redovisas.

Vi har bland annat gjort följande iakttagelser:

- ▶ Till samtliga indikatorer i mål- och resultatplanen finns tydligt angivet från vilken källa statistiken hämtats, i flera fall olika nationella databaser. En fördel med detta är att det finns nationella jämförelsetal som möjliggör jämförelser med rikssnitt eller andra kommuner. En nackdel är dock att kommunen alltid inte har full tillgång till den statistik som används varpå indikatorn inte kan brytas ner eller följas kontinuerligt.
- ▶ Utöver indikatorerna som gäller "Hållbara Östra Göinge" och som svarar upp mot kommunallagens krav på definition av god ekonomisk hushållning finns inga indikatorer som har en direkt ekonomisk bäring eller direkt visar på effektivitet eller produktivitet.
- ▶ För ett fåtal indikatorer i mål- och resultatplanen går det att beräkna indirekta ekonomiska konsekvenser av att man inte når målet. Främst gäller detta behörighet inom skolan under området "En bra start i livet" och försörjningsstöd inom ramen för "Vägen till arbete".

Utifrån granskningsresultatet rekommenderar vi kommunstyrelsen att:

- ▶ Se över vilka indikatorer som används för att kunna åskådliggöra avvikelser från målvärdena i ekonomiska termer
- ▶ Komplettera nuvarande indikatorer med indikatorer som för kommuninvånarna kan visa på effektivitet och produktivitet i den kommunala verksamheten

▶

1. Inledning

1.1. Bakgrund

Kommunallagens elfte kapitel anger att kommunen årligen ska upprätta en budget, och att denna ska innehålla en plan för verksamheten och ekonomin. Kommunen har utifrån detta en utmaning i att utforma och arbeta i en målstyrningsprocess som dels kopplar ekonomiska och verksamhetsmässiga mål till varandra i nödvändig mån, dels säkerställer att styrmodellen fungerar ut i de enskilda verksamheterna. Målstyrningen utgör den grundläggande processen för att säkerställa att kommunens verksamheter och bolag arbetar utifrån kommunfullmäktiges uppsatta målsättningar. För en lyckad målstyrning är det bland annat centralt med tidsatta och mätbara mål som kan följas upp löpande.

I kommunen finns Göingemodellen som bygger på kommunfullmäktiges långsiktiga vision för Östra Göinge, "15 000 Stolta göingar" och avser det övergripande arbetssättet som ska säkerställa att visionen uppnås. Kommunen är organiserad i en förvaltning där kommunchefen är förvaltningschef. I Göingemodellen betonas vikten av att besluts ska tas så nära kunden som möjligt. Besluten ska därmed tas där kunskapen om kunden anses vara störst, det vill säga så långt ut i organisationen som möjligt.

Kommunens övergripande målområden utgörs av sk prioriterade områden. Dessa är för planperioden 2020 - 2023: En bra start i livet, Vägen till arbete, Det goda åldrandet, Attraktiva byar och Hållbara Östra Göinge. Måluppfyllelse för indikatorerna hämtas från Kolada, statliga myndigheter, intresseorganisationer samt SCB:s Medborgarundersökning.

I revisorernas årliga bedömning av god ekonomisk hushållning i kommunen har fokus legat på den finansiella målen. Verksamhetsmålen betydelse har kommit i skymundan, varför en djupare förståelse för vissa av målen är viktigt när en bedömning av kvaliteten på kommunens arbete och tjänster ska göras.

1.2. Genomförande

Granskningens syfte är att bedöma vilka konsekvenserna blir för kommunen om måluppfyllelse avviker kraftigt från den nivå som fullmäktige satt som måltal.

I granskningen besvaras följande revisionsfrågor:

- ▶ Till vilka indikatorer går det att koppla en ekonomisk konsekvens vid en avvikelse från styr- eller måltal.
- ▶ Finns underliggande statistik?
- ▶ Hur skulle beräkning av avvikelsen kunna göras?

Granskningen avser kommunstyrelsen. Inom ramen för granskningen har vi tagit del av en rad dokument och underlag som upprättats som en del i kommunens uppföljningsarbete. Vi har även muntligt och skriftligt inhämtat information från tjänstepersoner rörande de olika indikatorerna och underlaget för att ta fram dessa.

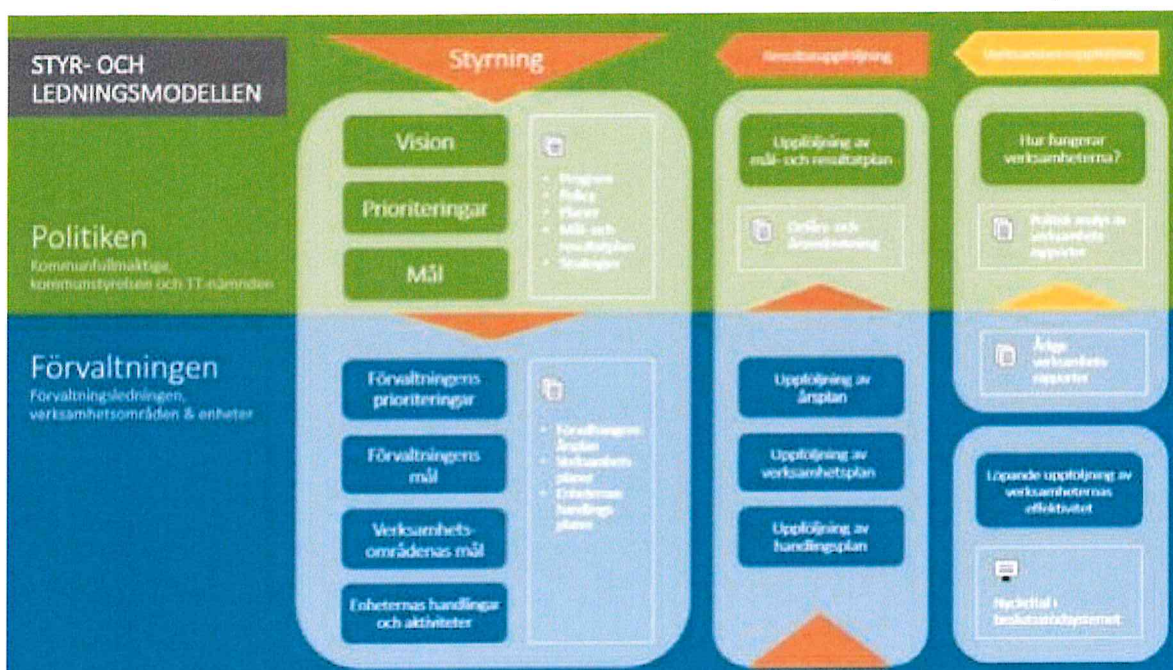
1. Revisionskriterier

Kommunallagen kap 11

I kommunallagens elfte kapitel §1 stadgas att kommuner och regioner ska ha en god ekonomisk hushållning i sin verksamhet. Vidare kan man läsa att fullmäktige ska besluta om riktlinjer för god ekonomisk hushållning för kommunen.

Mål- och resultatplan 2020-2023

I Östra Göinge finns en styr- och ledningsmodellen, som beskriver hur arbetet fungerar i hela organisationen - från politik till förvaltning. Styr- och ledningsmodellen beskrivs också som en grundsten för att beskriva hur olika dokument och handlingar hänger ihop samt hur de följs upp.



Källa: Mål- och resultatplan 2021-2023, s. 17

De orangea pilarna visar på styrning och resultatuppföljning. Syftet är att säkerställa en långsiktig styrning och uppföljning med fokus på god ekonomisk hushållning. De gula pilarna å sin sida visar på verksamhetsuppföljningen där syftet är att följa upp och utvärdera effektiviteten i kommunens verksamheter.

I mål- och resultatplanen slås de ekonomiska och budgetmässiga förutsättningarna fast. Detta sker årligen för de kommande tre åren. I de ekonomiska planeringsförutsättningarna ingår faktorer och antaganden om bland annat invånarantal, personalkostnader inklusive löneökningar och konjunkturläge. Mål- och resultatplanen är strukturerad enligt fem prioriterade områden:

- ▶ En bra stat i livet
- ▶ Vägen till arbete
- ▶ Det goda åldrandet
- ▶ Attraktiva byar
- ▶ Hållbara Östra Göinge

Inom var och ett utav de prioriterade områdena¹ tar kommunens verksamheter årligen fram en verksamhetsrapport vilken har fokus på resultat och analys av resultatet. I steg två gör politiken en analys av de resultat och det underlag som förvaltningen tagit fram.

¹ Därtill tas en rapport fram som berör socialtjänsten

2. Granskingsresultat

2.1. Iakttagelser indikatorer

Till var och ett utav de prioriterade områdena i mål- och resultatplanen har ett resultatmål formulerats. För området "Hållbara Östra Göinge" finns två finansiella mål:

- ▶ att resultatet som andel av skatter och generella statsbidrag ska uppgå till 2 procent
- ▶ att koncernens soliditet inkl. pensionsåtagande ska uppgå till minst 25 procent.

Detta ligger i linje med hur många kommuner brukar definiera god ekonomisk hushållning. En pågående diskussion i många kommuner, särskilt där det finns stora investeringsbehov, är om det är tillräckligt med ett tvåprocentigt överskottsmål eller om överskottsmålet behöver skärpas för att klara av framtida ekonomiska utmaningar.

För det prioriterade området "En bra start i livet" lyder målet "År 2023 har barn och unga kunskaper, lust att lära och är motiverade för vidare utbildning". Till detta mål har åtta resultatindikatorer kopplats. Dessa är:

- ▶ Gymnasieelever med examen inom 4 år
- ▶ Elever som avslutat åk 9 på våren och som återfanns i gymnasieskolan på hösten
- ▶ Elever i åk 8: Jag har studiero på lektionerna (andel positiva svar)
- ▶ Elever i åk 8: skolarbetet stimulerar mig att lära mig mer (andel positiva svar)
- ▶ Elever i åk 9 som är behöriga till yrkesprogram
- ▶ Elever i åk 9, genomsnittligt meritvärde
- ▶ Elever i åk 6 som uppnått kunskapskraven i alla ämnen (som eleven läser)
- ▶ Nationella prov åk 3 – Läsa: berättande text

Även för de övriga prioriterade områdena finns resultatindikatorer formulerade. För "Vägen till arbete" finns tre indikatorer:

- ▶ Andel hushåll med ekonomiskt bistånd
- ▶ Andel arbetslösa och sökande i program (16-64 år)
- ▶ Svenskt Näringsliv: Företagsklimat, mätning "Service till företag"

för "Det goda åldrandet" finns två indikatorer:

- ▶ Fallskador bland personer 80+ (antal per 1000/inv, sjukhusbesök)
- ▶ Invånare 65+ utan hemtjänst eller särskilt boende

Slutligen finns sju indikatorer för "Attraktiva byar" (samtliga hämtade från SCB:s medborgarundersökning om medborgarnas nöjdhetsindex avseende sådant som grönområden, miljöarbete och trygghet i kommunen).

2.2. Analys och bedömning indikatorer

Till samtliga indikatorer i mål- och resultatplanen finns tydligt angivet från vilken källa statistiken hämtats. I nuläget hämtas statistiken från öppna Jämförelser, nyckeltal i Kolada, Skolverkets databas SIRIS, Socialstyrelsen, Arbetsförmedlingen, svenskt näringslivs Företagsklimat, SCB Medborgarundersökning respektive Polisen. Vid samtal med tjänstepersoner framkommer att vissa av dessa källor inte hämtar sin statistik direkt ifrån kommunen utan rapporteringen av data kan ske från annan myndighet.

Utöver de två indikatorerna till "Hållbara Östra Göinge" finns inga indikatorer som direkt refererar till ekonomiska förhållanden. Däremot finns det en handfull som kan ha indirekt ekonomisk koppling, vi går igenom de nedan under respektive område.

En bra start i livet

Inom ramen för målet "En bra start i livet" finns indikatorn "Gymnasieelever med examen inom 4 år". Gymnasieskolan är som bekant treårig men många elever behöver av olika anledningar ytterligare ett år på sig för att ta sin examen. Det kan bero på att eleven inte är behörig till ett nationellt program utan måste börja sina gymnasiestudier på något utav de fyra introduktionsprogrammen/IM-programmen. Det kan också bero på eleven inte klarar av att läsa de kurser som ingår i programmet inom ramen för de tre åren på gymnasiet utan måste läsa ytterligare ett år för att nå upp till examenskraven för gymnasieexamen.

Inom ramen för samarbetsavtalet Fritt Sök Skåne finns en överenskommelse om att anordnande kommun beräknar en kostnad enligt självkostnadsprincipen vilken gäller vid interkommunal ersättning samt vid utbetalning till fristående skolor. För Östra Göinge kommuns del, som inte har en kommunal gymnasieskola med nationella program, gäller således att kostnaden för kommunen varierar beroende på vilken kommun eleven väljer att läsa i och vilket program eleven väljer att läsa.

Om en elev är behörig till ett nationellt program men av någon anledning inte fullföljer sina studier inom tre år utan behöver läsa ytterligare ett år för att ta sin examen leder det såklart till ökade kostnader för kommunen. En plats på ett nationellt program med yrkesinriktning kostar i snitt 155 tkr/läsår medan en plats på ett högskoleförberedande kostar 110 tkr/läsår². Kommunens kvalitet i korthet (Kkik) visar att Ö Göinges genomsnittliga kostnad för en gymnasieelev 2019 var 135 tkr och uppgifter från kommunen visar att den genomsnittliga kostanden för en elev på Östra Göinge Utbildningscentrum, där kommunens elever som inte är behöriga till ett nationellt program läser, var ca 90 tkr.

Läsåret 2019/2020 lämnade 205 elever någon utav de kommunala grundskolorna Snapphaneskolan eller Göingeskolan. För enkelhetens skull antar vi att siffran ligger på 200 elever per år de senaste åren. Utav de elever som lämnade grundskolan 2018/2019 var 78 procent av eleverna på de kommunala grundskolorna behöriga till ett nationellt yrkesprogram (motsvarande siffra för riket är 85,6 procent). 22 procent, eller 44 elever i Östra Göinge var alltså inte behöriga.

Om vi antar att samtliga behöriga elever började på ett nationellt program finns därtill 42 elever som inte är behöriga till ett nationellt program och läser ett extra år på ett IM-program innan de påbörjar en treårig utbildning på ett nationellt program. Varje plats på IM-programmen kostar 90 tkr som konstaterades ovan. Kostanden för icke-behöriga elevers extra gymnasieutbildning blir således ca 3 780 tkr per år. Låt oss anta att behörigheten ökar till i nivå med rikssnittet på 85,6 procent. Östra Göinges kostnader för IM-eleverna skulle då minska med kostnaden motsvarande 16 elever eller i storleksordningen ca 1 440 tkr. Om vi istället antar att behörigheten skulle öka med 10 procentenheter till 88 procent, då skulle kostnaderna för IM-eleverna minska med kostanden motsvarande 21 elever eller i storleksordningen ca 1 975 tkr.

Via Kolada kan vi se att 62,3 procent av eleverna folkbokförda i Östra Göinge tar examen/erhåller studiebevis inom tre år, och ytterligare knappt tio procent (totalt 71,3 procent) som erhåller det inom fyra år. Om andelen gymnasieelever som erhåller examen/studiebevis skulle öka till samma nivå som rikssnittet (71,7 procent) skulle det för Östra Göinges del

² Samtliga priser hämtade från den sk riksprislistan

innebära att ytterligare 18 elever skulle klara gymnasiet på tre år och kostnaderna för gymnasieutbildningen skulle minska med ca 2 016 tkr (för enkelhetens skull har vi antagit att ökningen i andel med examen fördelas lika mellan elever som läst ett extra år på IM-programmen respektive ett år extra på ett nationellt program).

En annan resultatindikator som har en indirekt ekonomisk påverkan är andelen elever i åk 6 med godkända betyg i alla ämnen (som eleven läser). Läsåret 2018/2019 hade 63,1 procent av alla elever i Östra Göinge uppnått godkända betyg i alla ämnen. Detta är strax över 10 procentenheter lägre än genomsnittet för riket. Vi vet från forskningen att tidiga insatser i form av extra anpassningar och särskilt stöd är avgörande för att en elev ska nå upp till kunskapskraven och desto fler elever som slutar grundskolan med godkända betyg och behörighet till gymnasieskolan desto fler kan läsa ett nationellt gymnasieprogram vilket ökar chanserna att småningom försörja sig själv liksom bidra till samhällsförsörjningen.

Vägen till arbete

En annan indikator som har indirekt ekonomisk bäring är andelen hushåll med ekonomiskt bistånd. I mål- och resultatplanen är det uttryckt som andel hushåll i kommunen med ekonomiskt bistånd. För 2023 är målet 2,3% av hushållen och utgångsläget 2018 var 3,1% av hushållen. Någon jämförande siffra med rikssnitt finns inte angivet.

I faktiska tal gjordes 2019 utbetalningar till i genomsnitt 222 hushåll per månad, siffran har under året varierat mellan 170 hushåll (januari) och som mest 228 hushåll (oktober). Hitintills under 2020 har utbetalningar gjorts till i snitt 216 hushåll per månad. Flest hushåll var det i februari, 226 och som lägst 193 hushåll (september). I dagsläget finns 170 ärenden vilka varit aktuella för ekonomiskt bistånd i sex månader eller mer vilket ger en indikation på hur stor del av hushållen som kan antas ha mer strukturella problem av långsiktig karaktär.³

Den totala utbetalade summan för ekonomiskt bistånd 2019 uppgår till strax under 17,5 mnkr. För 2020 har hitintills drygt 15 mnkr betalats ut. Det är nästan 1,5 mnkr mer jämfört med samma period förra året. Den genomsnittliga summan som betalats ut per hushåll för 2019 är 7 032 kr och för 2020 är beloppet 7 750 kr. Summan varierar dock kraftigt mellan varje utbetalning beroende på hur många vuxna och barn som ingår i hushållet och hushållets behov. Det finns fall där hushållet är helt och hållet beroende av ekonomiskt bistånd för sin försörjning medan det i andra fall finns vissa egna inkomster och hushållet får enbart få ekonomiskt bistånd för nå upp till "skälig levnadsnivå".

Utifrån ovanstående framtagna siffror är det möjligt att göra simuleringar och skattningar av de ekonomiska konsekvenserna blir av att kommunen inte når målet. För att öka träffsäkerheten i dessa simuleringar kan det dock vara intressant att ytterligare dela upp statistiken utifrån olika grupper av biståndsmottagare och deras stödbehov.

Det goda åldrandet

Inom det prioriterade området finns indikatorer som gäller fallskador bland personer 80+ samt antal invånare 65+ utan hemtjänst eller särskilt boende.

³ Nationell statistik från socialstyrelsen för 2019 gör gällande att ca 40% av mottagna av de vuxna biståndsmottagarna långvarigt bistånd, det vill säga bistånd i 10 månader eller mer. Källa: <https://www.socialstyrelsen.se/statistik-och-data/statistik/statistikammen/ekonomiskt-bistand/>

Kommunen har inga datasystem som möjliggör att diagnoser eller liknande registreras eller rapporteras utan indikatorn rörande fallolyckor hämtas av Kolade direkt ifrån regionens journalföring (och baseras på de fallskador som kräver sjukhusvård). Detta medför i sin tur att kommunen inte själva kan följa indikatorn kontinuerligt eller bryta ner den för ytterligare analyser. Detta medför vidare att det är svårt att räkna på kostnader direkt eller indirekt förknippade med denna indikator.

Det kommunen gör för att bidra till måluppfyllelsen är fram för allt hembesök till alla 77-åringar i kommunen som inte har andra insatser. Vid hembesöken går personalen igenom vad den äldre själv kan göra för att förebygga fallolyckor och vilka anpassningar som enkelt kan göras i den äldres hem. Hembesöken är del i ett forskningsprojekt kring åldrande som drivs av Högskolan i Kristianstad i samarbete med ett antal Nordostskånska kommuner.

Indikatorn om antalet invånare 65+ utan hemtjänst eller särskilt boende beskrivs vara vald mot bakgrund av att det är vid denna ålder som insatser och biståndsbeslut fattas med stöd i socialtjänstlagen. Vid behov av insatser och bistånd för den dagliga livsföringen innan 65 års ålder fattas besluten med stöd i lag om stöd och service till vissa funktionshindrade (LSS). Vi bedömer dock indikatorn som relativt trubbig då det inom gruppen kan antas vara otroligt olika behov om man är 67 år jämfört med någon som exempelvis 80+. I verksamhetsrapporten för 2019 över området åldrande används också andra siffror så som antalet invånare 80+ vilket bedöms ge en bättre uppskattning av det framtida stöd- och vårdbehovet. Vid samtal med tjänstepersoner påpekas att det är betydligt mer än bara kommunens insatser som spelar roll för hur länge en person kan klara sig utan insatser från kommunen eller bo kvar hemma. Några faktorer som nämnd är bland annat stadsplaneringen, i vilken utsträckning flerbostadshus har hiss eller omfattningen av civilsamhällets mötesplatser och sociala stöd till äldre.

Attraktiva byar

Målområdet handlar om att göra det attraktivt att flytta till och bo i Östra Göinge kommun enligt tankekedjan att nöjda medborgare leder till gott rykte för kommunen vilket i förlängningen ökar inflyttningen vilket leder till ökade intäkter. Mycket förenklat ger en ökning av invånarantalet ett tillskott till den kommunala kassan i form av ökat skatteunderlag och ökade inkomster från inkomstutjämningsbidraget och regleringsbidraget - totalt ca 56 tkr/invånare. Därtill får kommunen ökade intäkter i kostnadsutjämningsystemet.

Kostnadsutjämningsbidragets storlek avgörs av medborgarens ålder, i vilken hans/hennes förväntade kostnad för kommunen att erbjuda stöd och service har räknats med. En 0-5-åring ger således kommunen 112 tkr inom ramen för kostnadsutjämnningen, en 6-12 åring 18 tkr. I andra änden av åldersskalan ger en invånare i åldern 65-79 år 19 tkr i kostnadsutjämningsbidrag medan 80-89 år ger 123 tkr och en invånare 90+ ger 309 tkr (2019 års siffror).

Systemet är dock betydligt mer komplicerat än att det går att likställa en inflyttad invånare i åldern 90+ med ett tillskott om drygt 300 tkr. Inte minst då det är frågan om relativa tal, dvs det måste flytta in relativt fler personer i en viss ålderskategori än vad som flyttar in i andra kommuner för att det ska påverka utbetalningarna till kommunen. Likaså måste det födas eller flytta in relativt sett fler barn i Östra Göinge jämfört med andra svenska kommuner för att kostnadsutjämningsbidraget för åldern 0-5 år ska betalas ut.

2.3. Övrigt

Kommunens kvalitet i korthet (Kkik)

KKiK genomförs av Sveriges kommuner och regioner (SKR) och består av ett antal viktiga områden som beskriver kommunens kvalitet och effektivitet. Resultaten har ambitionen att i ett övergripande perspektiv beskriva kommunens kvalitet och effektivitet i jämförelse med andra kommuner. Cirka 260 av Sveriges 290 kommuner deltar i "Kommunens Kvalitet i Korthet". Insamlingen sker till viss del genom automatisk inläsning från befintliga datakällor och till viss del genom egna mätningar i kommunerna som rapporteras in i databasen Kolada där alla nyckeltalen redovisas. Undersökningen mäter fem olika områden ur ett medborgarperspektiv:

- ▶ Kommunens tillgänglighet
- ▶ Trygghetsaspekter
- ▶ Delaktighet och kommunens information
- ▶ Kommunens effektivitet
- ▶ Kommunen som samhällsutvecklare.

KKiK består totalt av cirka 40 mått. Direkta kostandsmått finns i form av kostnad förskola kr/inskrivet barn, kostnad grundskola (F-9) kr/elev, kostnad gymnasieskola (hemkommun) kr/elev. Inom Stöd och omsorg redovisas kostanden för individ- och familjeomsorgen i kr/inv liksom kostnader funktionsnedsättning (SoL, LSS och Socialförsäkringsbalken). Slutligen finns kostnader äldreomsorg kr/inv 80+. Inom det sista området, samhälle och miljö finns inga mätetal som har en direkt bäring på ekonomin. Dessa mått skulle kunna vara en källa till information om mer direkta ekonomiska nyckeltal skulle följas upp. Fördelen med uppgifter hämtade här, jämfört med eventuella nyckeltal kommunen själva tar fram, är att det är enkelt att jämföra kommunens resultat med rikssnitt alternativt de kommuner man vill jämföra sig med för att de liknar Östra Göinge till storlek eller struktur. I Kolada finns exempelvis en flik med liknande kommuner baserat på förutsättningarna inom verksamhetsområdena grundskola, eller äldreomsorg men också på en övergripande nivå som förutom invånarantal baseras på skattekraft och strukturkostnad.

I Kolada finns därtill en relativt ny flik med nyckeltal som visar på produktivitet och effektivitet. Båda begreppen handlar om relationen mellan förbrukade resurser (t ex material eller arbetad tid) och det värde verksamheten skapar. Produktivitet är prestationer per resurs, till exempel mätt i omvårdnadsinsats per krona. Med effektivitet avses istället resultat per resurs, exempelvis av eleverna uppnådda kunskaper och värden per krona. Skillnaden mellan produktivitet och effektivitet handlar därmed om vilket värde vi fokuserar på. Om vi undersöker relationen mellan volymer (ett antal prestationer) och resurser så handlar det om produktivitet, men om vi istället undersöker relationen mellan resurser och resultat som är i linje med uppsatta mål för verksamheten (t.ex. graden av värdigt liv för de äldre) så är vi inne på effektivitet.

I Kolada finns ett kvalitets- och ett resursindex för dels området utbildning (med delområdena förskola, grundskola och gymnasium) dels området stöd och omsorg (delområdena LSS, ekonomiskt bistånd och äldreomsorg). Kvalitets- och resursindexet inom respektive område och delområde är i sin tur nedbrutet på ett antal olika index, som dels beskriver olika mått och kostnader i kommunen. Likt mycket av den övriga statistiken i Kolada är det för varje mått angivet om kommunen presterar bland de 25 procent sämsta i riket (rött), 50 procent i mitten (gult) eller 25 procent bästa (grönt). Även detta skulle kunna vara grund för mer ekonomiskt inriktade nyckeltal eller indikatorer.

3. Bedömningar och rekommendationer

Vår sammanfattande bedömning är att det svårt att koppla en ekonomisk beräkning vid avvikelser till det satta målvärdet för samtliga indikatorer som i dagsläget finns i mål- och resultatplanen. Indikatorerna har definierats på ett sådant sätt att det inte är möjligt att göra ekonomiska beräkningar för samtliga indikatorer.

Utöver indikatorerna som gäller "Hållbara Östra Göinge" och som svarar upp mot kommunalagens krav på definition av god ekonomisk hushållning finns ett mycket fåtal indikatorer i mål- och resultatplanen som det går att beräkna indirekta ekonomiska konsekvenser av att man inte når målet. Framst gäller detta behörighet inom skolan under området "En bra start i livet" och försörjningsstöd inom ramen för "Vägen till arbete". Andra indikatorer är svåra att beräkna för att det föreligger ett otydligt orsakssamband och/eller för att kommunen enbart delvis kan påverka indikatorn.

Om kommunen på ett tydligare sätt vill följa de ekonomiska konsekvenserna av att inte nå de indikatorer som finns behöver andra indikatorer eller mätetal än de som finns i dagsläget tas fram och beslutas om. En möjlig väg är att använda sig av de indikatorer som tas fram inom ramen för Kommunens kvalitet i korthet (Kkik) eller de tal som presenteras under effektivitet i Kolada-databasen. Att kommuninvånare kan få en tydlig bild över effektivitet och produktivitet i den kommunala servicen kan tyckas självklart, för så väl legitimitetsskäl som ansvarsutkrävande, men måste i slutändan vara en politisk prioritering över vad som ska följas upp och redovisas.

Till samtliga indikatorer i mål- och resultatplanen finns tydligt angivet från vilken källa statistiken hämtats, i flera fall olika nationella databaser. En fördel med detta bedömer vi är att det finns nationella jämförelsetal som möjliggör jämförelser med rikssnitt eller andra kommuner. Det framkommer dock att kommunen alltid inte har full tillgång till den statistik som används då den hämtas från nationella databaser eller myndigheter varpå indikatorn inte kan brytas ner eller följas kontinuerligt vilket bedöms som en klar nackdel.

Utifrån granskningsresultatet rekommenderar vi kommunstyrelsen att:

Östra Göinge den 13 oktober

Hanna Ericsson
EY

Lars Eriksson
EY

Källförteckning

Dokument

- ▶ Mål- och resultatplan 2021-2023
- ▶ Verksamhetsrapport samt politisk analys "Boende"
- ▶ Verksamhetsrapport samt politisk analys "Arbete och företagande"
- ▶ Verksamhetsrapport samt politisk analys "Kunskap och kompetens"
- ▶ Verksamhetsrapport samt politisk analys "Socialtjänst"
- ▶ Verksamhetsrapport samt politisk analys "Åldrande"