

Strategier

- Bygg i byarna och intill befintlig bebyggelse.
- Arbeta för levande landsbygd.
- Värna om varsamhetsområdet.
- Utveckla besöksnäring och upplevelser till en basnäring i kommunen.
- Färdigställ och anta naturvårdsplanen.
- Kommunen bidrar till landsbygdsutvecklingen genom att stötta lokala projekt.
- Jord och skogsbruk är en viktig del av landsbygdsutvecklingen.



LANDSBYGDSUTVECKLING

En levande landsbygd där natur och kulturvärden vårdas är målet för kommunens landsbygdsutveckling.

Landsbygden är landskapet utanför byarna. Landsbygdsutveckling handlar om hur värden, strukturer och funktioner i landskapet ska utvecklas. Kommunen ser landskapet som en arena för olika aktiviteter och intressen som kultur, natur, rekreation, jord- och skogsbruk, boende med mera. I detta kapitel beskrivs inledningsvis landskapets förutsättningar utifrån olika aspekter. Det är en beskrivning av de planeringsunderlag som finns i form av riksintressen, förordningar, regionala och lokala intressen. Här beskrivs också hur situationen ser ut idag och vilka intressen och anläggningar som finns utanför byarna. Kapitlet avslutas med ett planförslag där kommunens ställningstaganden och vilja avseende utvecklingen under planperioden beskrivs.

Landskapets förutsättningar

Landskapet är arenan för det som händer på landsbygden. Landskapet kännetecknas av sin topografi, jordmån och vegetation. Det har formats av människor som bott och verkat här sedan istiden. De människor som bor här idag är förutsättningen för en levande landsbygd. Kommunen ligger i gränslandet mellan skandinaviska halvön och kontinenten geografiskt sett. Landskapet i norra Skåne

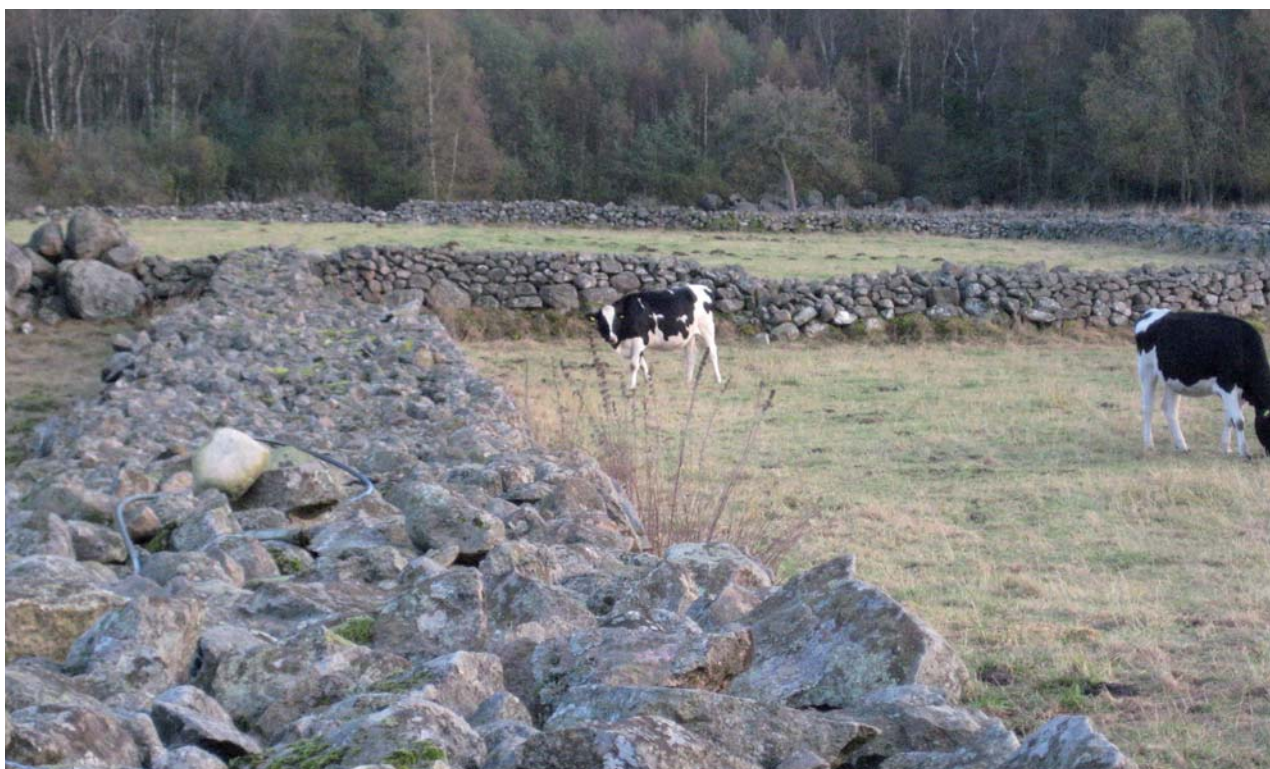
har mer gemensamt med Småland än med Danmark. Bygden var också gränsland mellan svenska och danska riket. Här fanns snapphanarna som levde i skogarna under 1600-talet.

GEOLOGI

Geologin är en förutsättning för landskapets form. Urberget i Östra Göinge har brutits sedan länge. Här finns granit i olika färger och med olika struktur tillsammans med andra bergarter. Den mest kända som många konstnärer fascinerats av är den svarta diabasen som är unik för området i och kring kommunen.

JORDMÅN

Jordmänen skapas när berget eroderas av frost, vind och vatten och när organiska ämnen förmultnar. I södra delen av kommunen är landskapet bördigt. Jordbruksmarken är i södra delen av kommunen klass 7 på en tiogradig skala. Norrut tar skogsbygden vid, men det finns tydliga spår av de jordbrukare som bodde här förr. I skogen finns ett småbrutet odlingslandskap där de många långa stengårderna vittnar om hur de fick slita för att bryta åkrar i detta steniga landskap.



Landskapskaraktärer

Länsstyrelsen har i "Det skånska landsbygdprogrammet" ett utvecklingsprogram i landskapsperspektiv, Skåne i utveckling 2007:10 delat in landskapet i olika karaktärer.

GÖINGE MELLANBYGD

Södra delen av kommunen kring Broby, Knislinge och Hanaskog ligger inom karaktärsområdet Göinge mellanbygd som karaktäriseras av ett småskaligt öppet landskap och bebodda dalgångar längs med vattenvägarna. Vid eftersatt hävd riskerar landskapsrummen inom detta område att växa igen.

SKÅNES SPRICK- OCH SJÖLANDSKAP




Öster om Sibbhult tar karaktärsområdet Skånes sprick- och sjölandskap vid. I norr karaktäriseras området som ett skogsklätt slutet landskap. I söder spelar sjöar och åsar en tydlig roll och ger karaktären en stark rumslighet knuten till de öppna vattnen och den distinkta topografin. Det är en landskapstyp som är vanligare längre norrut i landet.

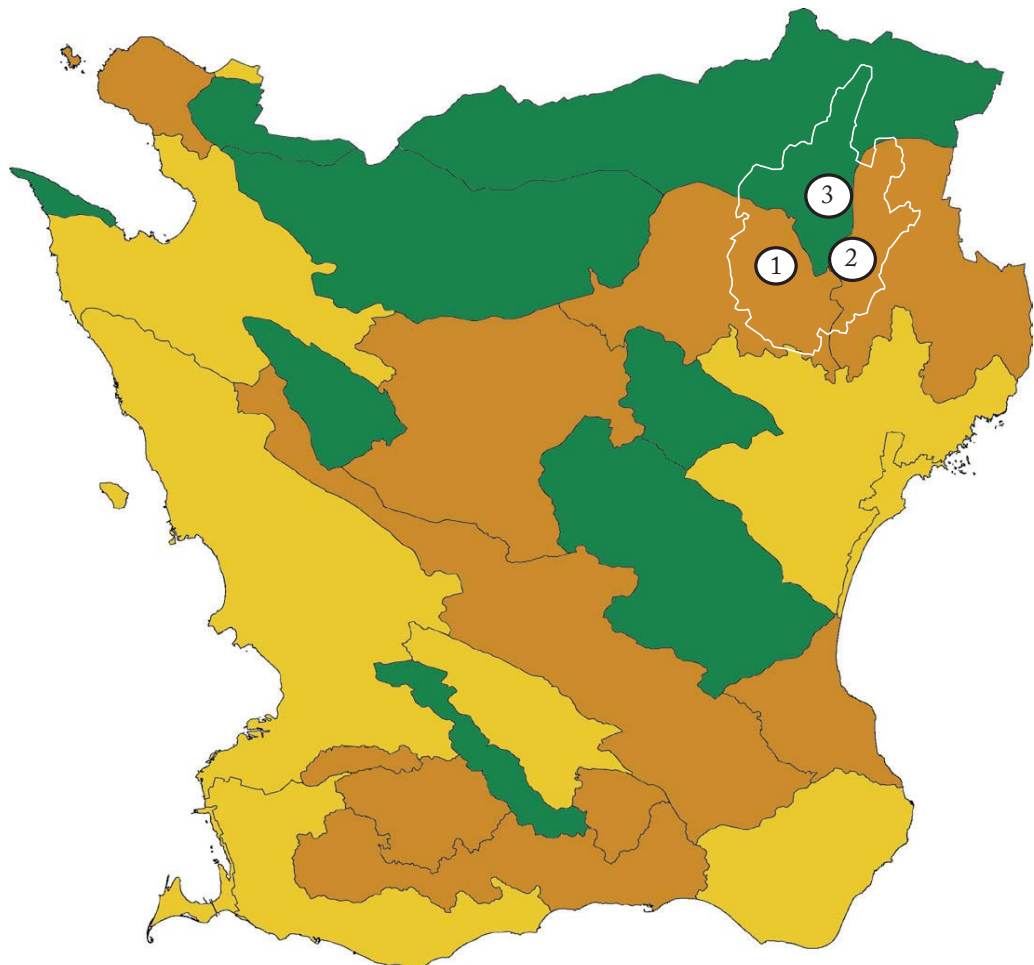
DEN NORDSKÅNSKA FURUSKOGSBYGDEN

Från Hjärsås och norrut tillhör landskapet den nordskånska furuskogsbygden som karaktäriseras av ett höglänt landskap utan tydlig platskänsla. De små jordbruk som finns spridda i landskapet ger en lokal platskänsla och orienterbarhet. Den biologiska mångfalden hotas av att små åkrar och ängar skogsplanteras eller växer igen.

LANDSKAPSKARAKTÄRER

-  höglänt landskap
-  backlandskap
-  låglänt landskap

-  1 Skånes sprick- och sjölandskap
-  2 Göinge mellanbygd
-  3 Nordskånska furuskogsbygden



Riksintressen

KOMMUNIKATION

Det finns flera vägar av riksintresse i kommunen, riksväg 23, väg 19 och tvärleden väg 2127. De är samtliga vägar av intresse för regional eller interregional trafik enligt 3 kap 8§ Miljöbalk.

TVÄRLEDEN HALMSTAD-KARLSHAMN

Tvärleden är av särskild betydelse för regional eller interregional trafik och förbinder västra Blekinge med norra Skåne, sydvästra Småland och Västskusten. Hela vägen är inte färdigbyggd. ”Vägteknisk utredning – Tvärleden Halmstad-Karlshamn – Delen Osby-Blekinge länsgräns”, från 2009-12-04, tar upp kortsiktiga lösningar, men en förstudie för hela tvärleden ska tas fram.

FRILUFTSLIV

L:F3 IVÖSJÖN – IMMELN – RYSSBERGET

Riksintresse för friluftsliv enligt Naturvårdsverkets beslut 1989-02-07, enligt 3 kap 6§ Miljöbalk.

Sammanfattande värdetext

Särskilt **goda** förutsättningar för vattenanknutet friluftsliv. Det närmaste, stora sjöområdet för besökande från Malmöregionen, Danmark och Nordtyskland.

Anmärkningar

Förutsättningar för att områdets värden skall bestå är att bebyggelseexploatering med mera begränsas, samt att utsläpp i sjöar och vattendrag minskas. Området fortsätter i Blekinge län och omfattar Ryssbergets ostsluttning och Malenområdet.

KULTURMILJÖ

L:K25 BALLINGSTORP-HANASKOG-HANAHOLM

Riksintresse enligt Riksantikvarieämbetets beslut 1996-08-27, enligt 3 kap 6§ Miljöbalk.

Motivering

Två ensamgårdar som är typiska för Skånes skogsbygder i äldre tid.

Uttryck för riksintresset

Den bäst bevarade gården är fyrlängad med högloftstuga. Angränsande åker- och betesmark med odlingsrösen och stengärdesgårdar är viktiga element i kulturlandskapet.

L:K26 SPORRAKULLA

Riksintresse enligt Riksantikvarieämbetets beslut 1996-08-27, enligt 3 kap 6§ Miljöbalk.

Motivering

Ensamgård som visar den skånska skogsbygdens landskap

från 1700- och 1800-talen.

Uttryck för riksintresset

Sporrakulla gård med lövängar, hamlade träd, stengärdesgårdar och lämningar efter tjärframställning.

L:K27 GUMLÖSA-SINCLAIRSHOLM

Riksintresse enligt Riksantikvarieämbetets beslut 1996-08-27, enligt 3 kap 6§ Miljöbalk.

Motivering

Herrgårdsmiljö som är exempel på risbygdens godslandskap med Gumlösa kyrka som är nordens äldsta daterade tegelkyrka.

Uttryck för riksintresset

Sinclairsholms herrgård med ekonomibygnader från 1860-talet, mejeri, smedja, bostadshus, torp, arrendegårdar och skolhus. Öppet utdikat odlingslandskap. I området ingår även en fornborg.

NATURVÅRD

N11 TÄMME ÄNGAR

Riksintresse enligt Naturvårdsverkets beslut 2000-02-07, enligt 3 kap 6§ Miljöbalk.

Värdeomdöme

Mad vid rinnande vatten, våt slättermark och sumpskog.

Anmärkningar

Tämme ängar tillhör skyddsklass 1 i länet våtmarksinventering.

N14 NEDRARYD – APPLEHULT

Riksintresse enligt Naturvårdsverkets beslut 2000-02-07, enligt 3 kap 6§ Miljöbalk.

Värdeomdöme

Representativt odlingslandskap i skogsbygd med lång hävdkontinuitet och förekomst av naturbetesmarker. På öppen hagmark och annan träd- och buskbärande hagmark återfinns art- och individrika växtsamhällen.

Säkerställande

Ingår i nationella bevarandeplanen för odlingslandskapet L6303, 63-0156 och regional bevarandeplan för natur- och kulturvärden 63-04.

NATURA 2000-OMRÅDE: NEDRARYD

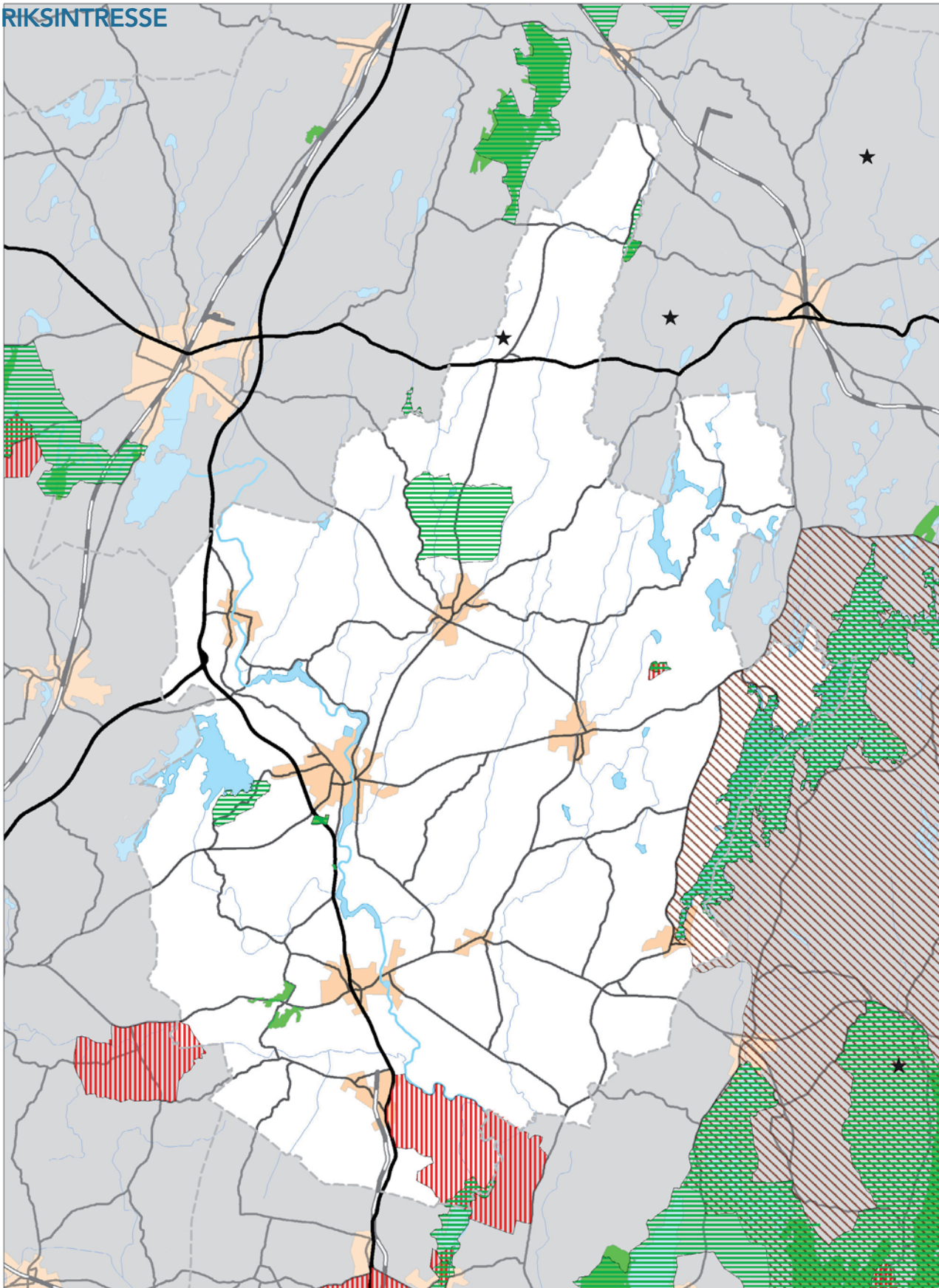
N15 GLIMÅKRA

Riksintresse enligt Naturvårdsverkets beslut 2000-02-07, enligt 3 kap 6§ Miljöbalk.

Värdeomdöme

Referenslokal för syenit - ”den så kallade gröna graniten”. Ängslövskog med rik flora.

RIKSINTRESSE



Anmärkningar

Ålderdomligt odlingslandskap med floravärden vid ensamgård.

N16 SPORRAKULLA

Riksintresse enligt Naturvårdsverkets beslut 2000-02-07, enligt 3 kap 6§ Miljöbalk.

Värdeomdöme

Ålderdomligt odlingslandskap med tydliga strukturer kring 1700-talsgård i skogsbygd.

Säkerställande

Naturreservatet Sporrakulla-Dalshult.
Natura 2000-område: Sporrakulla.

N20 MANNAGÅRDEN

Riksintresse enligt Naturvårdsverkets beslut 2000-02-07, enligt 3 kap 6§ Miljöbalk.

Värdeomdöme

Representativ naturbetesmark, Mannagården, med lång hävdkontinuitet. I öppen hagmark och annan träd- och buskbärande hagmark förekommer art- och individrika växtsamhällen.

Säkerställande

Ingår i nationella bevarandeplanen 21-0118 och i regional bevarandeplan för natur- och kulturmiljövärden.
Natura 2000-område: Mannagården.

N21 ORÖD - TYDINGE

Riksintresse enligt Naturvårdsverkets beslut 2000-02-07, enligt 3 kap 6§ Miljöbalk.

Värdeomdöme

Representativt odlingslandskap med lång hävdkontinuitet. Naturbetesmarkerna utgörs i huvudsak av annan öppen utmark. Vanliga vegetationstyper är staggräshed, tuvtätelfuktäng och gräslågstarrfuktäng med art- och individrika växtsamhällen.

Riksintressen



Friluftsliv



Kulturmiljövård



Naturvård



Natura 2000-område



Vägar



Järnväg



Värdefulla ämnen

Säkerställande

Ingår i nationella bevarandeplanen, L2101, 21-0121 och i regional bevarandeplan för natur- och kulturmiljövärden 21-12.

26 GUMMASTORPASJÖN

Riksintresse enligt Naturvårdsverkets beslut 2000-02-07, enligt 3 kap 6§ MB.

Värdeomdöme

Representativt odlingslandskap i mellanbygd och slättbygd. Naturbetesmarker med art- och individrika växtsamhällen. Våtmarken vid Gummastorpssjön utgör ett värdefullt sötvattens strandkomplex med en högt värderad mad vid sjö.

Säkerställande

Område av riksintresse för kulturminnesvård nr KL 22. Området L8008 ingår i den nationella bevarandeplanen för odlingslandskapet och i Kristianstads läns bevarandeprogram för odlingslandskapets natur- och kulturmiljövärden 80-60.

Anmärkningar

Gummastorpa sjö tillhör skyddsklass 1 i länsstyrelsens våtmarksinventering.

VÄRDEFULLA ÄMNEN

L:3 BOALT

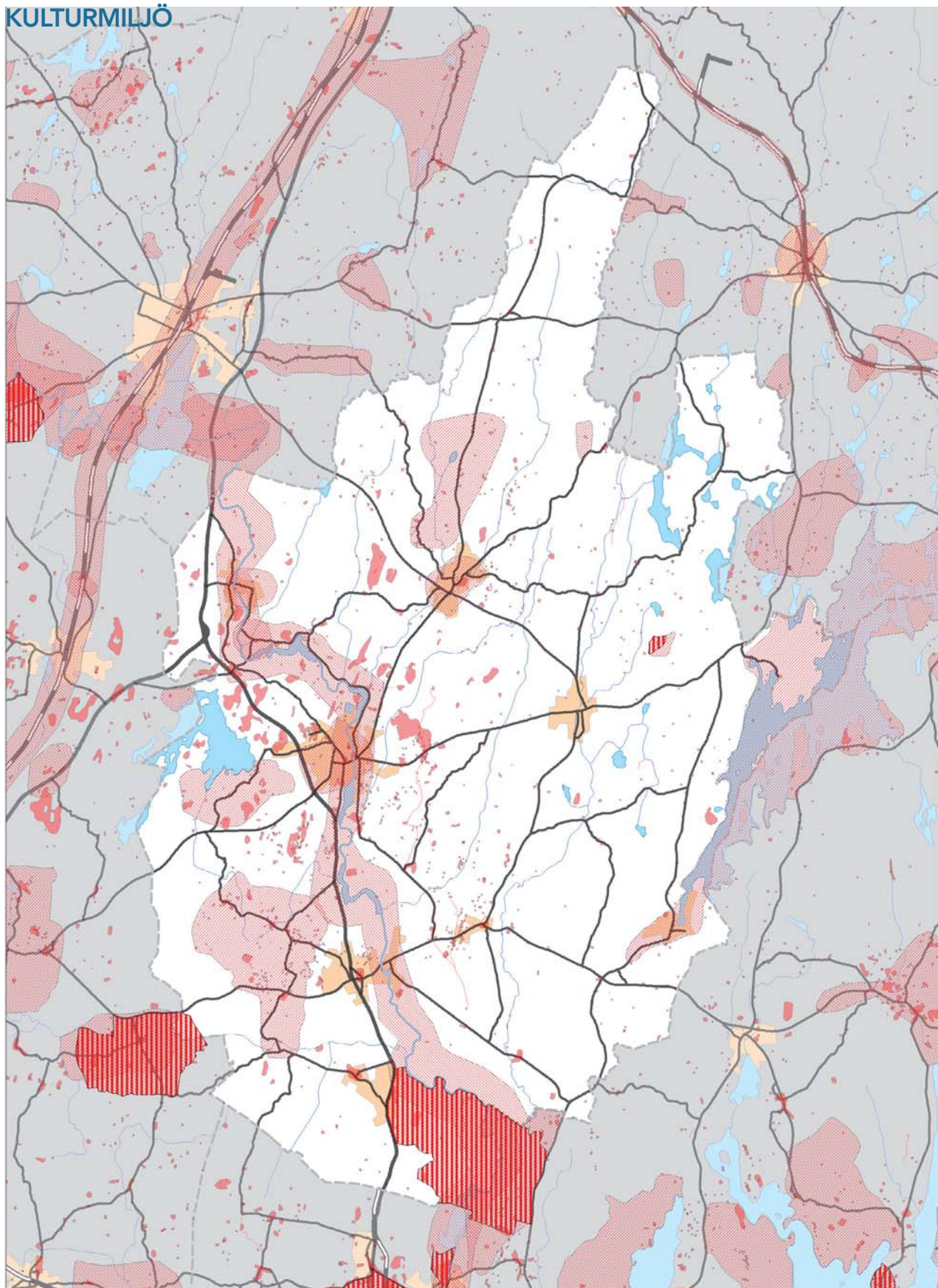
Riksintresse enligt Sveriges Geologiska Undersöknings (SGU) beslut 1994-12-29, enligt 3 kap 7§ Miljöbalk.

Fyndighet av hyperit/diabas.

TOTALFÖRSVARET

Riksintresset för totalförsvarets militära del enligt 3 kap 9§ andra stycket Miljöbalken, kan i vissa fall redovisas öppet i översiktsplanen, i andra fall inte. Dels finns områden i form av övnings- och skjutfält och flygflottiljer som redovisas öppet, dels områden som av sekretessskäl inte kan redovisas öppet. De senare har oftast koppling till spanings-, kommunikations- och underrättelsesystem. Huvuddelen av Sveriges kommuner är i olika omfattning berörda av riksintresset. I Östra Göinge kommun finns inga områden av riksintresse för totalförsvaret som kan redovisas i översiktsplanen. Inom kommunen kan riksintresset framförallt påverkas av uppförande av höga byggnadsobjekt som master och vindkraftverk. Därför bör Forsvarsmakten kontaktas i tidigt skede i sådana plan- miljö- och bygglovärenden. Hela landets yta är samrådsområde för objekt högre än 20 meter utanför och högre än 45 meter inom tätort.

KULTURMILJÖ



Kulturlandskapet

DET FÖRHISTORISKA KULTURLANDSKAPET

Längs med Helge å och dess biflöden finns det åtskilliga fornlämningsområden, som tydligt visar att bygden tagits i anspråk under förhistorisk tid. Det finns flera hällkistor från sen stenålder och tidig bronsålder. Från bronsåldern finns förutom hällkistor och skålgropar också de intressanta hällristningarna vid Frännarp i Gryts socken. Fossil åkermark från brons- och järnåldern berättar om ett öppet odlingslandskap. Järnålderslämningar finns i form av resta stenar, stensättningar och gravfält, som det väster om Knislinge.

JORDBRUKSBYGDEN FRÅN MEDELTIID TILL

1800-TALETS SKIFTESREFORMER

Kring år 1200 uppfördes flera stenkyrkor, Emmislöv, Hjäsås, Knislinge, Kviinge och Gryts kyrkor, som sammantaget speglar bygdens välstånd under tidig medeltid. Under medeltiden kom flera av Skånes kända sätesgårdar till och liksom Vanås låg de ofta i övergångsbygden mellan skog och slätt. Skansanläggningarna söder om Broby är lämningar efter de dansk-svenska stridigheterna.

Kulturlandskapet förändrades inte mycket under perioden. Byarna var av varierande storlek med de större byarna i söder. En del mindre gods ligger i de centrala delarna och präglar landskapet. I anslutning till byarna låg åkerlyckorna och utanför dessa i anslutning till vattendragen låg beteshagarna och slätterängarna. Byarna ligger förhållandevis glest och mellan byarna bredd vidsträckta skogs- och mossmarker ut sig med inslag av enstaka ensamgårdar. De bevarade miljöerna vid Ballingstorp och Sporrakulla ger en känsla av gångna tiders odlingslandskap och byggnadsskick.

KULTURMILJÖ



riksintresse för kulturmiljö

FORNLÄMNINGAR



fornlämningslinje



fornlämningsobjekt



fornlämningsområde

LÄNSSTYRELSENS KULTURMILJÖPROGRAM



särskilt värdefulla kulturmiljöer



kulturmiljöstråk

JORDBRUKSBYGDEN EFTER SKIFTET

Skiftet genomfördes i huvudsak 1820-1850 och innebar att tidigare obrukad mark fördelades och de gamla bykärnorna splittrades genom att gårdarna flyttades till sina nya marker. Detta medförde en förändring av vägnätet. Befolkningstillväxten under 1800-talet medförde hemmansklyvning, torpställen tillkom och sockenkyrkorna räckte inte till. Nya kyrkor byggdes i Glimåkra och i östra Broby, medan andra kyrkor byggdes om och till.

DEN INDUSTRIELLA BYGDEN

Tidig industriell verksamhet i kommunen var Hanaskogs kalkbruk från sent 1700-tal och pappersbruket i Östanå.

Järnvägen Hästveda – Karpalund, 1886 och Glimåkra – Kristianstad, 1885 vidare till Älmhult, 1909 gjorde att bygden kunde utvecklas industriellt. Stationerna placerades generellt vid de gamla kyrkbyarna. Industrier och hantverkare drogs till stationssamhällena där ny bebyggelse växte upp, influerade av tidens byggnadsstil och material.

NUTID

Stora delar av kommunen präglas av skogsbruk. De öppna odlings- och betesmarkerna är små och ligger spridda som öar i det skogsdominerade landskapet. Från Broby och söderut mot Knislinge öppnar odlingsbygden upp sig allt mer, för att vid Hanaskog ha en storskalig struktur. Odlingsmarkerna har under senare tid präglats allt mer av rationell stordrift med stora fält utan odlingshinder och jämnt utspridda gårdar förbundna med en rätvinklig vägstruktur. Mindre och mer svårbrukade marker har i en del fall planterats igen med skog.

Nya vägar har splittrat det gamla kulturlandskapet. Äldre gårdar har övergetts eller omvandlats till fritidshus. Industrier har lagts ner. Kring de större orterna har det skett en tillväxt i form av villa- och indutribesbyggelse.

Odlingslandskapet

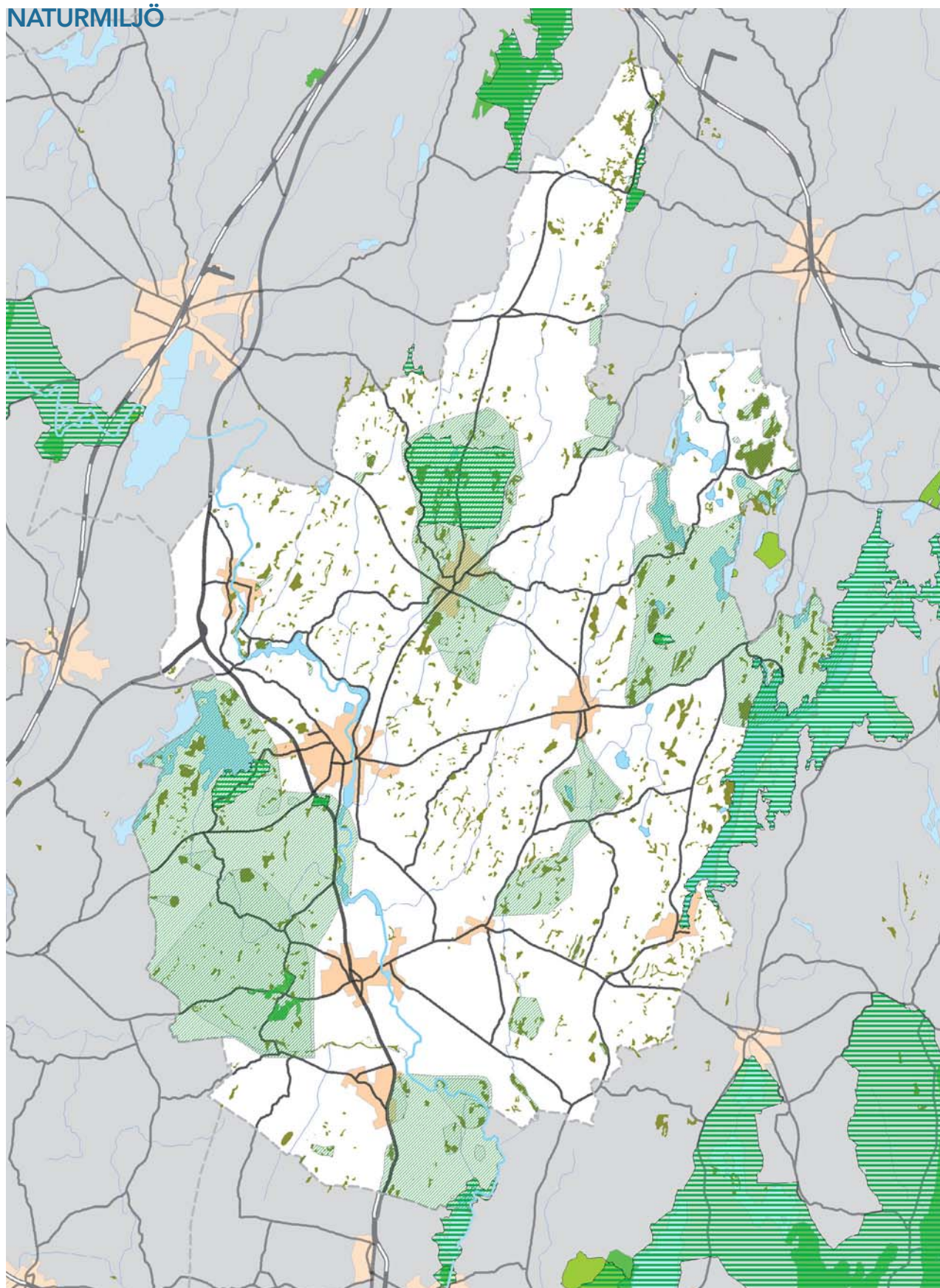
JORD- OCH SKOGSBRUK

Jord- och skogsbruk är viktiga näringar i kommunen. De areella näringarna bidrar till försörjningen och har stor betydelse för att utveckla och vidmakthålla landskapet och dess olika värden.

De största gårdarna ligger i södra delen i Helge ås odlingslandskap. Jordbruken blir allt större genom att ägorna från flera gårdar slagits samman. Oftast styckas byggnaderna av och kan bli bostäder, hästgårdar eller inrymma någon form av verksamhet.

Skogen är till största delen bondeskog. Det innebär att det finns många relativt små ägare. Skogsbruket är en del

NATURMILJÖ



av deras försörjning. Skogsägarna äger också jakträtten på sina marker. Skogen består av blandskog med stora områden med bok och lövskog men också av tall och granskog.

STENINDUSTRI

Den svarta diabasen, Vånga- och Bjärlövsgraniten är stensorter som gjort bygden känd. Stenindustrin har sitt centrum i Sibbhult där landets enda stengymnasium finns. Stensulpturpark, naturstensmuseum, stenkonstslinga och lapidarium (gravstensmuseum) är under uppbyggnad.

Naturlandskapet






Kommunen har en rik biologisk mångfald. Naturen är en av kommunens största tillgångar. Östra Göinge kommun ligger i övergångszonen mellan Kristianstadsslätten i söder och barrskogsområdet i norr. Berggrunden av urberg har gett näringsfattiga förhållanden, men på ett fåtal ställen finns grönsten och diabas som gett upphov till en rikare vegetation. Den norra delen av kommunen domineras av granskog med inslag av småskaligt odlingslandskap med lövskog och betesmarker. I söder finns ett mer storskaligt odlingslandskap, med gods och lövskogar av främst bok.

Sjöar i kommunen är bland annat Immeln, Tydingen, Rolstorpsjön och Farlängen, varav Immeln är den största. De större vattendragen utgörs av Helge å och Almaån. Dessa kantas av lövskogsridåer och betesmarker. Helge å rinner i nord-sydlig riktning och passerar bland annat orterna Östanå, Broby och Knislinge. Strax norr om Hanaskog ansluter Almaån till Helge å.

NATURA 2000

Ingrepp som på ett betydande sätt kan påverka miljön i ett Natura 2000-område kräver tillstånd av länsstyrelsen enligt 7 kapitlet 27-29 § Miljöbalken. Detta gäller oavsett om ingreppet sker inom eller strax intill ett Natura 2000-område. Det finns fem Natura 2000-områden avsatta enligt habit direktivet.

NATURLANDSKAP

	Riksstämman för naturvård
	Natura 2000-område
	Naturreservat
	Skogsstyrelsens nyckelbiotoper
	Kärnområden enligt kommunens förslag till naturvårdsplan 2002

MANNAGÅRDEN SE0420314

Bevarandesyfte

Det övergripande bevarandesyftet är att upprätthålla följande naturtyper i gynnsam bevarandestatus inom den biogeografiska regionen: torra hedar, artrika stagg-gräsmarker på silikatsubstrat och trädklädda betesmarker.

Skydd

Området har idag inget skydd. Betesmarken har ett åtagande för skötsel av betesmarker och slåtterängar inom ramen för stöd för miljövänligt jordbruk. Därmed gäller de särskilda skötselvillkor som finns i upprättad åtgärdsplan.

SPORRAKULLA SE0420241

Bevarandesyfte

Det övergripande bevarandesyftet är att upprätthålla följande naturtyper i gynnsam bevarandestatus inom den biogeografiska regionen: lövängar av fennoskandisk typ, näringsfattig bokskog, näringsrik bokskog och näringsfattig ekskog.

Skydd

Området ingår i naturreservat och omfattas av skötselplan.

VANÅS SE0420323

Bevarandesyfte

Det övergripande bevarandesyftet är att upprätthålla Läderbaggen i gynnsam bevarandestatus inom den biogeografiska regionen.

Skydd

Området är inte skyddat. Ett mindre område är biotopskyddsområde.

NEDRARYD SE 0420269

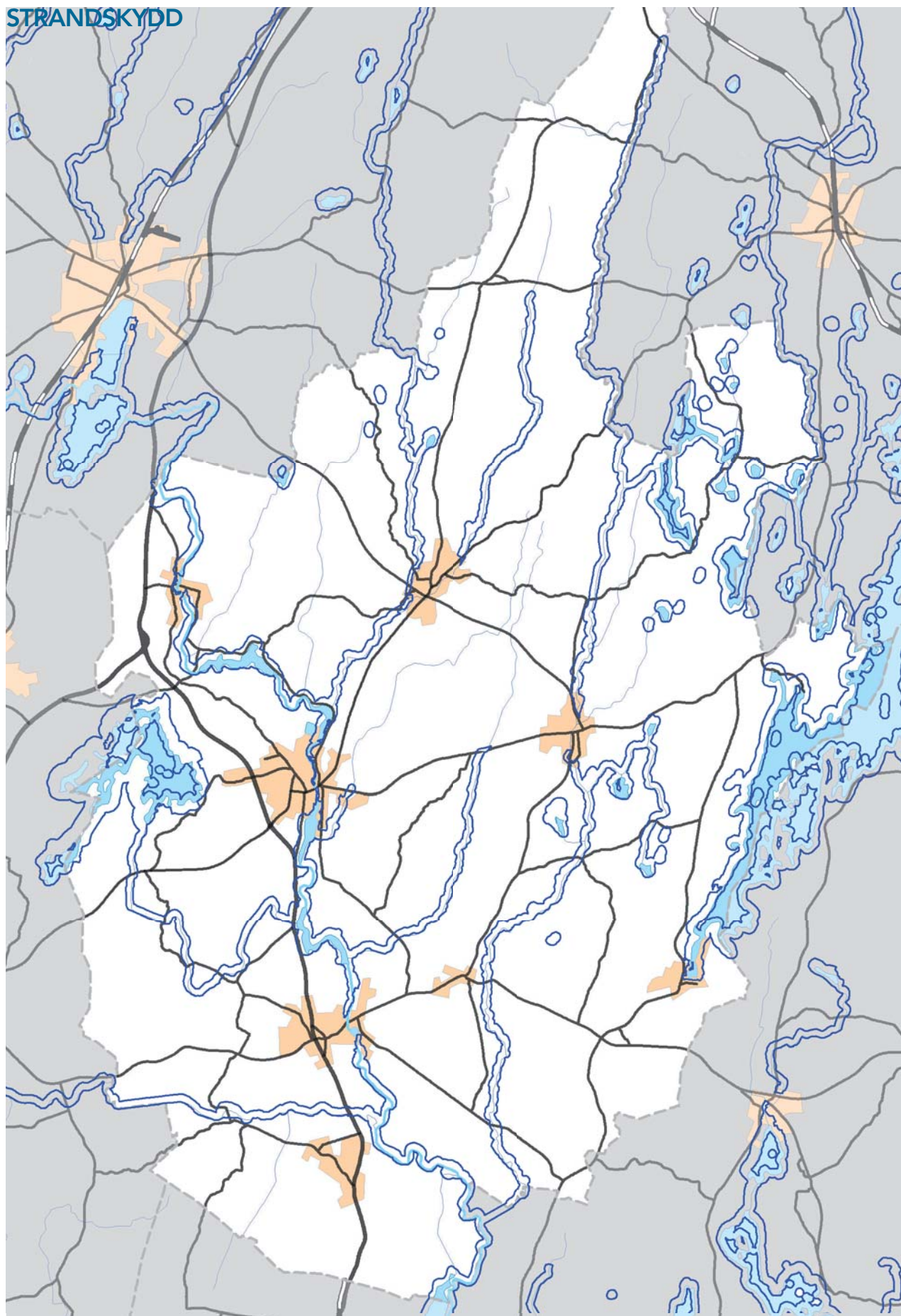
Bevarandesyfte

Det övergripande bevarandesyftet är att upprätthålla följande naturtyper i gynnsam bevarandestatus inom den biogeografiska regionen: trädklädda betesmarker av fennoskandisk typ, fuktängar med blåtätel och starr, öppna svagt välvda mossar, fattigkärr, intermediära kärr och gungflyn, torra hedar, nordatlantiska fukthedar med klockkljung, artrika stagg-gräsmarker på silikatsubstrat och artrika torra-friska låglandsgräsmarker av fennoskandisk typ.

Skydd

Området är inte skyddat men miljöstödd för betesmarker med den högre ersättningsnivån finns på hela området.

STRANDSKYDD



MATSALYCKE SE 0420295

Bevarandesyfte

Det övergripande bevarandesyftet är att upprätthålla följande naturtyper i gynnsam bevarandestatus inom den biogeografiska regionen: trädklädda betesmarker av fennoskandisk typ.

Skydd

Området är naturreservat.

NATURRESERVAT

Det finns fyra naturreservat i Östra Göinge: Sporrakulla, Grävlingabackarna, Matsalycke och Dalshult.

Sporrakulla har stora naturvärden. Här finns många sällsynta arter och det är ett välbesökt turistmål. I omgivningarna finns ett flertal myrar, våtmarker, skogar och ängar med mera.

Grävlingabackarna är ett skogsområde öster om Sporrakulla. Markerna är kuperade och mycket blockrika. Här växer framförallt gran, samt bok, tall och ek.

Syftet med naturreservatet är att studera utvecklingen av ädellöv- och barrskog i naturlig intern dynamik och utvecklingen av den biologiska mångfald som är knuten till denna dynamik.

NATUROMRÅDEN

Inventeringsarbetet inför en kommande naturvårdsplan har resulterat i att fem kärnområden pekats ut. Det är områden där ett flertal närliggande naturobjekt påträffats. De områden som pekats ut är:

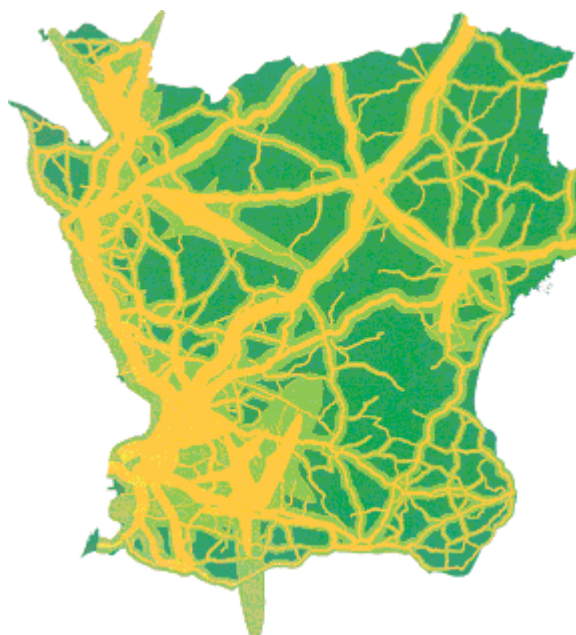
- Vanäs - Tydinge
- Hanaskog
- Axeltorp
- Hullingaröd - Häggeryda - Bosarp - Rumperöd - Jularp
- Breanäs - Kullaskogen - Gummarp

Strandskyddsområden

Strandskydd 100 meter gäller generellt för alla sjöar och vattendrag både från strandkant upp på land och från strandskydd ut i vattnet. Strandskyddet kan efter dispens dras ner till mindre än 100 meter eller tas bort. Strandskydd kan också vara utökat upp till 300 meter från strandkant. Inom kommunen är det utökat strandskydd till 300 meter för sjön Tydingen och till 150 meter för sjöarna Immeln, Farlängen och Rolstorpsjön. Strandskyddet är nerdraget till mindre än 100 meter inom detaljplanelagt område i vissa byar.

Rekreationslandskapet

Rekreation betyder att återskapa eller återhämta sig. Vissa väljer lugn och ro, gärna ute i naturen, medan andra vill ha utmaningar eller planerade aktiviteter. Det landskap vi väljer för rekreation är ofta ett småskaligt odlingslandskap som inte passar dagens brukningsmetoder. Det kan också vara det tysta landskapet med stora skogsområden, sjöarna, åarna eller de dramatiska nivåskillnaderna och de vida utblickarna. Alla dessa kvalitéer finns i kommunen tillsammans med flera områden som präglas av lugn och stillhet. Dessa utgör en tillgång för det rörliga friluftslivet och den naturnära besöksnäringen. De fungerar också som en pusselbit i bilden av kommunen som Skånes gröna hjärta.



Tysta områden i Skåne
(mindre än 30dB- mörkgrönt, mindre än 40dB- ljusgrönt)
Källa: Länsstyrelsen i Skåne

STRÖVOMRÅDEN

Samtliga orter i kommunen har nära till natur eller strövområden, som till exempel Breanäs och Kullaskogens strövområden, det senare ägs av Skogssällskapet, samt Trollabackarna i utkanten av Glimåkra. I Östra Göinge finns flera strövstigar av varierande längd vilka ger möjlighet till strövande i egen takt. I anslutning till Stenmuseet i Immeln, som drivs av Immelns bygdeförening, finns en 5 km lång strövstig. Stencenter i Sibbhult kommer att innehålla ett promenadstråk med utställning av sten, skulpturer, gravstenar med mera. Väster om Sibbhult ligger barnens skog med Vilsestigen och promenadstråk. Kviinge backe i Hanaskog, områdena kring Helge å i Knislinge och Broby och motionsspår på flera håll är iordningställda strövområden; det finns fler områden att upptäcka som inte är utpekade.

Marken är samtidigt privatägd och allemansrättsligt tillgänglig. Det innebär att det är tillåtet att gå var man vill men organiserade leder och aktiviteter kräver markägarens tillstånd.

SKÅNELEDEN

Skåneleden är en vandringsled som ingår i ett regionalt nät av vandringsleder. Den passerar genom kommunen i öst-västlig riktning norr om Östanå och Glimåkra, från denna led leder Breanäsleden ner till Breanäs vid Immeln.



BAD

Simhall finns i Broby. Sommartid öppnar två utomhusbassänger: Trollabadet i Glimåkra och Hanaskogsbadet i Hanaskog. Kommunen underhåller dessutom fem badplatser i insjöar.

CYKELTURER

Det finns cykelvägar som följer de större vägarna som alltid ska vara framkomliga och bra. För de som vill cykla för att rekreativ sig och komma ut i naturen finns många småvägar att cykla på. Kommunen har flera cykelturer upplagda på sin hemsida.

FISKE

Fiskeeturism är en del i besöksnäringen. Det finns ett flertal fiskeplatser och platser där en båt kan sättas i vattnet. Fiskekort finns att köpa och fiskevattnen sköts av fiskevårdsföreningar. Helgeå och Immeln är de största fiskevattnen.

DRESSINCYKLING

Mellan Broby och Glimminge station kan man cykla dressin längs det gamla järnvägsspåret. Det finns även möjlighet att övernatta i äldre tågagnar på Glimminge station.



KANOT OCH BÅTSPORT

Helge å och Sjösystemet Immeln-Halen-Raslången med rastplatserna Immeln, Kvinnoöarna och Breanäs, är utmärkta som kanotleder. Det finns möjlighet att hyra kanoter på flera ställen.

I kommunen finns tre båthamnar där platser kan hyras: Immeln, Breanäs och Tydingesjön. På sjön Immeln arrangeras Snapphanekryssningar med M/S Immeln.

JAKT

I Östra Göinge finns klövviltarterna: älg, kronhjort, dovhjort, vildsvin och rådjur samt fåltviltarterna hare, fasan och raphöna. Jakt bedrivs i hela kommunen.

VINTERSPORT

Trollarinken, kommunens ishall, ligger i Glimåkra. Där spelas ishockey och curling. Vintern i Skåne är ofta mild men det händer någon period varje år att det blir minusgrader och då fryser grunda sjöar som Tydingen och Immeln, vilket uppskattas av långfärdsskridskoåkare. När det finns snö är det möjligt att åka skidor längs motionsspåren bland annat i Tågaröd. I grönområdena i anslutning till tätorterna erbjuds goda möjligheter till pulkaåkning och barnskidåkning.

GOLF

Östra Göinges golfbana norr om Knislinge är en delvis kuperad park- och skogsbana med 18 hål.

RIDNING

Ridskolor, ridklubbar och stall finns på flera ställen i kommunen. Hästgårdar är vanliga över hela Skåne och finns även här. Möjligheterna att rida i terrängen är goda i skogslandskapet. Det finns ett antal ridleder i ett nätverk i kommunen. Glimma Ryttaförening arrangerar tävlingar i distansritt. De har arrangerat såväl NM som SM och DM. För dessa evenemang finns tillgång till 16 mil ridvägar.

WANÅS

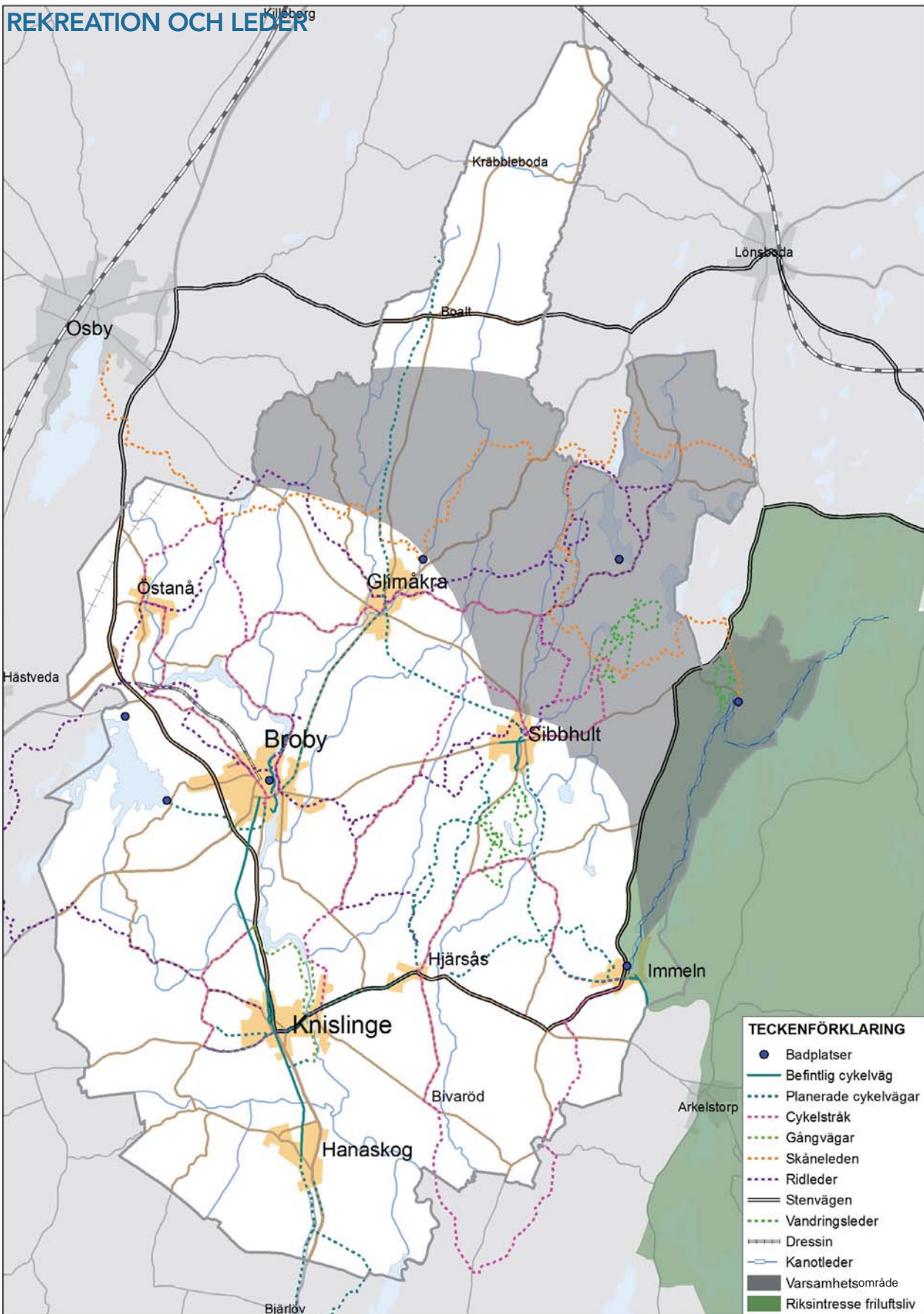
Wanås är ett medeltida slott med ekologiskt jordbruk, konsthall och skulpturpark med inriktning på internationell samtidskonst med platsspecifika installationer. Det är kommunens mest beömda turistattraktion.

Bebyggelse

Bebyggelsen och dess utbredning beskrivs under kulturlandskapet. Det finns gott om torp och gårdar i kommunen. Det finns avskilda platser där man kan bo i lugn och ro. Det finns anläggningar för turism och rörligt friluftsliv.



REKREATION OCH LEDER



Planförslag

En levande landsbygd där natur- och kulturvärden vårdas är målet för kommunens landsbygdsutveckling.

Kommunens ställningstagande till riksintressena

Kommunen delar länsstyrelsens uppfattning om riksintressena och deras värden. Planen bedöms inte innebära påtaglig skada på riksintressena.

Kommunen delar även uppfattningen med trafikverket om att riksintresset för järnväg söder om Hanaskog bör upphävas.

Varsamhetsområde

Stora sammanhängande naturområden med en mångfald av leder och möjlighet till naturnära friluftsliv kommer att bli allt mer värdefulla i framtiden då orörda områden, tystnad och mörker med största sannolikhet kommer att bli en bristvara. I Östra Göinge kommun finns områden som präglas av lugn och stillhet. Dessa utgör en tillgång för det rörliga friluftslivet och den naturnära besöksnäringen. Det är därför viktigt att med varsamhet värna om denna tillgång och förstå att de kan fungera som en pusselbit i bilden av kommunen som Skånes gröna hjärta.

Med detta som bakgrund har kommunen valt att peka ut ett område som inhyser dessa värden, området kallas varsamhetsområde. Det sträcker sig nord/nordost om Glimåkra och Sibbhult. Området inrymmer stora obebyggda arealer, tysta områden och flera områden som omfattas av länsstyrelsens naturvårdsprogram. Här finns också ett betydande stråknät av vandringsleder som är av stor betydelse för det rörliga friluftslivet och naturturismen. Syftet med området är att bevara och utveckla de värden som idag finns och som i framtiden riskerar att bli en bristvara. En enda felaktigt placerad störande anläggning kan påverka ett mycket stort område. Det innebär dock inte att man utestänger alla former av verksamhetsetableringar, men att man vid bedömning av dessa utgår från att sådana etableringar sker med varsamhet. Möjligheter till naturnära boende utgör en möjlighet inom dessa områden. Men för att behålla karaktären inom trakten är man restriktiv vid nybyggnation och strävar efter att sådana i första hand görs i anslutning till redan befintlig bebyggelse. Behovet av varsamhet beror på vad som ska göras och var det ska ske i förhållande till det intresse som ska beaktas.

Kulturlandskapet

Genom att bevara kulturmiljövärdena tas det unika i kommunen tillvara. Människor ges möjlighet att förstå historien och känna stolthet över hemmiljön. En utveckling och förnyelse av kommunen kan därigenom möjliggöras samtidigt som kommunens karaktär bevaras.

Odlingslandskapet

Odlingslandskapet ska bevaras och möjliggöra bärkraftigt jord- och skogsbruk. Därför ska jordbruksmarken så långt det är möjligt fredas och byarna i första hand utvecklas genom förtätning.

Kulturlandskapet formas av dem som odlar marken. Fortsatt hävd är en förutsättning för landskapets bevarande. Det småskaliga jordbrukslandskapet kräver andra åtgärder. Det finns EU-stöd i form av gårdsstöd och miljöstöd kopplade till skötseln av markerna. Man kan få hjälp att sätta marken i stånd för att sedan kunna beta den. Betesdjur är de som bäst sköter och vidmakthåller det landskap vi vill ha. Kommunen kan hjälpa till att sprida kunskap om vilka bidrag som finns. Man kan också utveckla marknaden för närproducerad mat som kan odlas i mindre skala eller skapa möjlighet att "odla" ett småskaligt kulturlandskap.

Jord- och skogsbruk gynnas av att ny spridd bebyggelse inte etableras på landsbygden.

Stenriket

Stenindustrin med den kunskap och den tradition som finns i kommunen ska leva vidare. Stenindustrin är en viktig näring och den tradition som finns i begreppet "Stenriket" är ett av de ben som besöksnäringen i kommunen står på.

Naturlandskapet

Naturvårdsplan för hela kommunen ska färdigställas.

Inom kommunen finns flera olika typer av naturmiljöer, vilka gett upphov till ett artrikt växt- och djurliv. Förutom artrikedomen bör de ekologiska sambanden uppmärksammas, så att förbindelser över vägar och andra barriärer inte bryts. Naturvärdena ska beaktas i samband med exploatering. Kommunens mål är att bevara den biologiska mångfalden och det attraktiva rekreativlandskapet tillsammans med den levande landsbygden.

Kommunen vill värna om landskapets värden och den biologiska mångfalden. Det gör man genom att rekommendera lövskogplantering istället för barrskog och genom att sprida kunskap och förmedla kontakter som underlättar värden av landskapet. Genom att förvalta och sprida den kunskap om natur- och landskapsvård som finns, inom kommunens organisation och framför allt hos dem som vårdat markerna, kan kommunen bidra till att den biologiska mångfalden bevaras och utvecklas.

STRANDSKYDD

Kommunen anser att strandskyddet ska vara kvar i sin nuvarande omfattning med undantag för det föreslagna utbyggnadsområdet vid Tydingen samt vid Gyvik och hamnområdet i Immeln. Det kan även bli aktuellt att begränsa strandskyddet i någon av byarna. Där strandskyddet begränsas är det viktigt att så mycket blir kvar att stränderna förblir tillgängliga för allmänheten.



Rekreativlandskapet

Kommunen arbetar för att utvecklas som rekreativområde för hela Skåne genom att skapa baspunkter för rörligt friluftsliv och skapa bättre tillgänglighet med kollektivtrafik och cykel, öka informationen för besökarna och utveckla stråk från de närmast liggande byarna. Boende i byarna har stort behov av rekreation och friluftsliv. De gynnas också av att stråken mellan byarna och ut i naturen kopplas samman.

TURISM OCH RÖRLIGT FRILUFTSLIV

Förutsättningarna för turism och rörligt friluftsliv är goda, men det krävs fler anläggningar och bättre marknadsföring för att utveckla turismen. Övernattningsmöjligheter och matställen finns, men utbudet bör vara bredare för att tilltala fler målgrupper. Det bör finnas flera ställen att välja på så att gästerna kan komma tillbaka och uppleva något nytt eller stanna längre och samtidigt få variation.

Baspunkter som är lätta att nå med parkeringsplatser, information, viss service, kanske möjlighet att äta, bör finnas som entréer till naturen och lederna. Det ska vara attraktiva platser som är lätta att nå.

Bättre kollektivtrafik är en förutsättning för turism och rörligt friluftsliv samtidigt som det är en förutsättning för all utveckling i kommunen.

Bostäder och sommarboende

Många vill bo ensamma vid en sjö eller i skogen. Det finns gott om torp och gårdar i kommunen. För att inte fragmentera landskapet och bygga bort tystnaden och lugnet väljer kommunen att undvika ny spridd bebyggelse. Däremot är det positivt om någon vill bo eller starta en verksamhet i en befintlig byggnad eller bygga nytt i en av de små byarna alternativt intill en gård eller ett torp som redan finns.



Strategier

- **Utarbeta och arbeta med en lokal miljömålsplan**
- Ta fram en plan för översvämningsområden.
- Arbeta för en god vattenkvalité i våra vatten.
- Skapa mera rationella reningsanläggningar genom att överföra avloppsvatten mellan byarna.
- Utarbeta en dagvattenpolicy
- Definiera vattenskyddsområden och uppdatera skyddsföreskrifter
- Utarbeta en VA-plan
- Driv projekt som syftar till energieffektivisering

HÅLLBAR UTVECKLING

Vi förvaltar framtidens arv i våra förfäders avtryck.

Historia

På 1800-talet livnärde sig de flesta av Östra Göinges invånare på lantbruk, skogsbruk och hantverk. Småindustrier såsom kvarnar, brännerier, ångsågar och garverier fanns lite här och var. Kring sekelskiftet 1900 började större industrier att etablera sig i området till exempel Knislinge Skofabrik, Hjul- och parkettfabriken (Tarkett) i Kviinge och Färe Armaturfabrik (Färe Industricenter) i Sibbhult.

Tillverkningsindustrin nådde sin största omfattning under 1960- och 1970-talen, därefter har trenden varit att antalet anställda inom industrin har minskat och tjänstesektorn växt. Även sysselsättningen inom jord- och skogsbruk har gått ned under årens lopp, dock ska man inte underskatta dess betydelse för kommunen.

En särställning inom näringslivet i Östra Göinge intar stenindustrin. Den har sin grund i att det här finns en tillgång på den värdefulla svarta diabasen. Genom stenbrytningen har betydande miljöpåverkan skett i landskapet när man tagit upp stenbrotten.

Hållbar utveckling

Hållbar utvecklings ursprungliga definition lyder ”En hållbar utveckling tillfredsställer dagens behov utan att äventyra kommande generationers möjligheter att tillfredsställa sina behov”. Detta innebär att samhället har ett ansvar för framtiden i förhållande till människors hälsa, miljön och naturen. Ansvaret är att rikta uppmärksamhet på frågor där olika perspektiv möts och fatta medvetna beslut. Hållbar utveckling är därför inte ett givet tillstånd utan en process av gemensamt lärande där man hanterar kunskap, värderingar, osäkerhet och konflikter.

MILJÖMÅL

Riksdagen har beslutat om en samlad miljöpolitik för ett hållbart Sverige. Det övergripande målet för miljöpolitiken är att till nästa generation lämna över ett samhälle där de stora miljöproblemen i Sverige är lösta, utan att orsaka ökade miljö- och hälsoproblem utanför Sveriges gränser. Utöver generationsmålet finns 16 nationella miljö kvalitetsmål. För att nå uppsatta mål behöver man arbeta nationellt, regionalt och lokalt. På regional nivå har Länsstyrelsen ansvar för miljömålsarbetet, vilket innebär att anpassa målen till skånska förhållanden samt hjälpa kommunerna i sitt arbete med lokala miljömål. Östra

Göinge kommun har ej formulerat lokala miljömål, detta kommer att göras under 2012-2013.

EKOKOMMUN

Östra Göinge är en Ekokommun och ska arbeta aktivt med att främja utvecklingen av ett hållbart samhälle. Att vara Ekokommun innebär att man är medlem i föreningen Sveriges Ekokommuner. Föreningen är för sina medlemmar ett forum och verktyg till att utveckla det egna arbetet med miljöfrågor mot en hållbar utveckling. Varje år skall man redovisa miljöarbetet till föreningen i form av tolv gemensamma nyckeltal. Genom medlemskapet förbinder man sig att följa fyra systemvillkor som innebär att vi på ett effektivt och rättvist sätt ska sträva efter att minska spridning och nyanvändning av material som hämtas ur berggrunden, minska miljöpåverkande utsläpp och energianvändning samt att vi inte ska använda våra resurser i en snabbare takt än vad naturen hinner återskapa dem.

Strategiska dokument

Kommunen har behov av ett antal policys och planer inom miljöområdet för att arbeta effektivt mot en hållbar utveckling. En del är klara, vissa har man påbörjat och andra behöver utarbetas under planperioden.

BEFINTLIGA

Energi- och klimatstrategi
Inköpspolicy för fordon
Trafikförsörjningsstrategi

PÅBÖRJADE

VA- plan
Dagvattenpolicy
Naturvårdsplan
Översyn av vattenskyddsområde
Grönstrukturplan

FRAMTIDA

Lokal miljömålsplan
Utredning av översvämningsrisker



MILJÖ- OCH RISKFAKTORER

Miljöfaktorer

MILJÖKVALITETSNORMER

Idag finns miljö kvalitetsnormer för:

- Föroreningar i utomhusluften (SFS 2001:527)
- Kemiska föreningar i fisk- och musselvatten (SFS 2001:554)
- Omgivningsbuller (SFS 2004:675)
- Vattenkvalitén (SFS 2004:660)

MILJÖKVALITETSNORMER FÖR LUFTKVALITÉ

Luftkvalitén i Östra Göinge kommun är överlag god. Naturområdena i kommunen är omfattande och byarna är förhållandevis små. De luftutsläpp som ändå förekommer härstammar framförallt från trafiken och i viss mån verksamheter. Risken för överskridande av miljö kvalitetsnormer bedöms som låg.

MILJÖKVALITETSNORMER FÖR FISK- OCH

MUSSELVATTEN

Inom Östra Göinge kommun finns inget vatten utpekad som omfattas av miljö kvalitetsnormen.

MILJÖKVALITETSNORMER FÖR BULLER

Buller är ljud som inte är önskvärt och är den miljö störning som berör flest människor i Sverige. I Östra Göinge alstras buller främst från trafiken samt från verksamheter inom våra samhällen. Problemet med buller bedöms i Östra Göinge som litet och genom att vid utarbetande av planer, bygglov samt tillsyn följa riksdagens och Socialstyrelsen riktvärden för buller bedömer man att miljö kvalitetsnormer ej överskrids.

Tysta områden (områden med ljudnivå lägre än 30dB) för rekreation främjar hälsan i vid bemärkelse, dock är dessa områden idag en bristvara i Skåne. I Östra Göinge finns tysta områden inom planens utpekade varsamhetsområde.

MILJÖKVALITETSNORMER FÖR VATTENKVALITÉ

Förordningen avseende vattenkvalité bygger på Eu:s ramdirektiv för vatten. Direktivet och förordningen har

sin grund i insikten om att vatten är gränslöst och att det i allra högsta grad är en mellankommunal fråga och att man bör arbeta gemensamt inom avrinningsområden. Östra Göinge kommun tillhör Helgeås samt Skräbeåns avrinningsområden.

Utgångspunkten i miljö kvalitetsnormer för vatten är att sjöar och vattendrag skall uppnå en god ekologisk och kemisk ytvattenstatus. Miljö kvalitetsnormer för vatten gäller för samtliga vattenförekomster. I Östra Göinge finns 4 grundvattenförekomster och 17 ytvattenförekomster. Grundvattenförekomsterna har idag en god status. Gällande ytvattenförekomsterna är den kemiska statusen i dagsläget god för samtliga förekomster. Avseende den ekologiska statusen varierar det stort och man gör en bedömning att för framtiden finns det en risk att alla våra förekomster överskrider miljö kvalitetsnormer avseende ekologisk status. Faktorer som påverkar vattenkvalitén är exempelvis utsläpp från verksamheter, dagvattenutsläpp och enskilda avlopp.

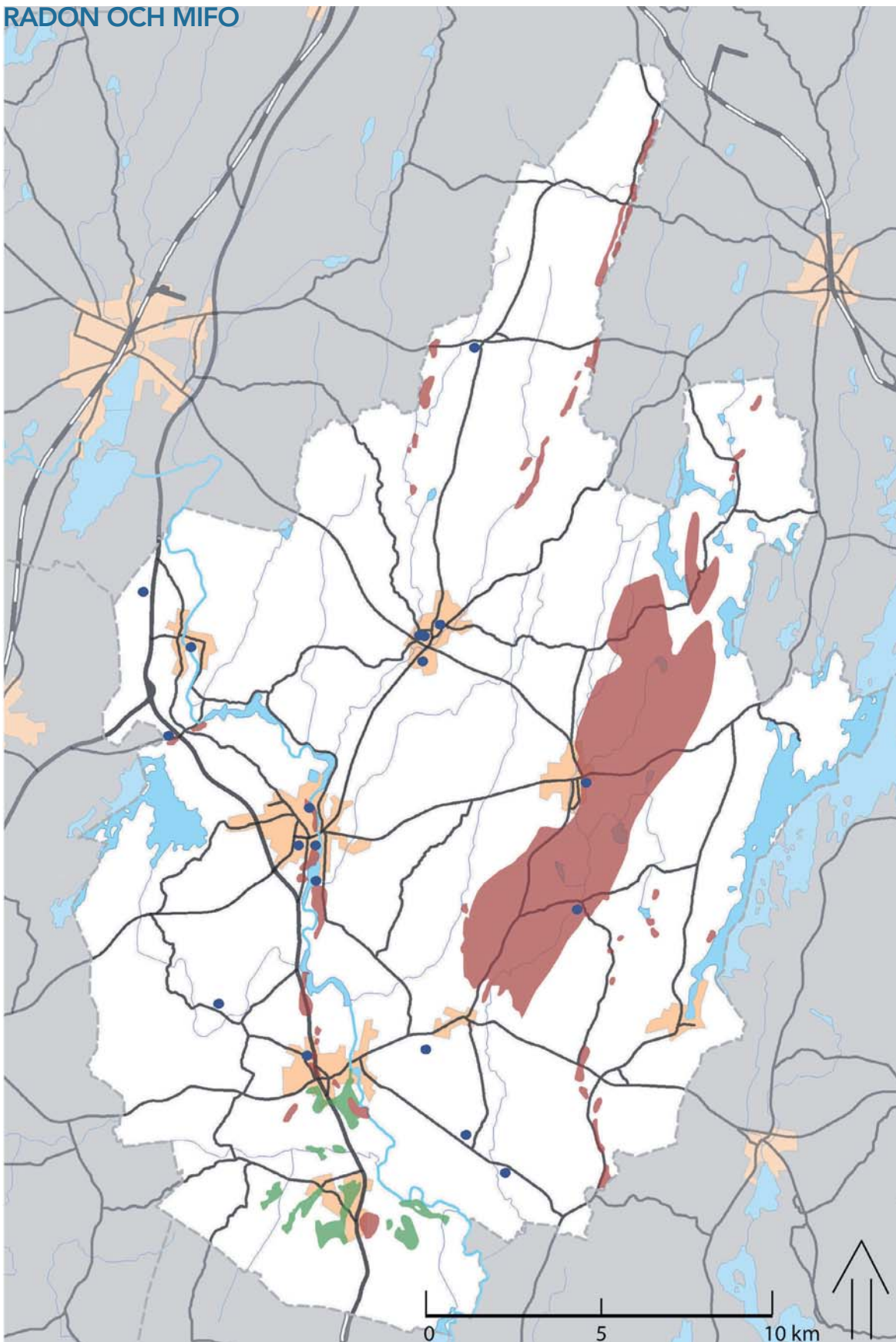
Kommunen ska arbeta för god vattenkvalité genom:

- Ytor för fördröjning samt lokalt omhändertagande av dagvatten i samband med planering
- Utbyggnad av kommunalt avloppsnät
- De kommunala reningsverkens beskaffenhet och kapacitet
- Prioritera tillsyn och åtgärd av undermåliga enskilda avlopp
- Aktivt medverka i vattenråd samt vattenvårdsprojekt

Miljöfarliga verksamheter

Miljöfarliga verksamheter delas in i tillståndspliktiga verksamheter (A-B) och anmälningspliktiga verksamheter (C). I Östra Göinge finns inga A-verksamheter däremot finns B- och C-verksamheter. B-verksamheter handläggs och tillståndsprövas av Länsstyrelsen, C-verksamheter anmäls och prövas av Tillsyns – och tillståndsnämnden. Graden av störning från verksamheterna är skiftande och skyddsavstånd är olika beroende på vilken verksamhet som bedrivs, skyddsavstånd innebär att det ej är lämpligt med

RADON OCH MIFO



bebyggelse inom området. Boverket har sammanfattat skyddsavstånd beträffande miljöfarliga verksamheter som allmänna råd i skriften "Bättre plats för arbete" (1995).

Planering av bostäder och verksamheter skall utgå från Boverkets och Naturvårdsverkets riktlinjer. Verksamhetens möjlighet till utveckling samt transporterna till och från verksamheterna ska beaktas. Vid byggnation på landsbygden skall hänsyn till befintliga lantbruk, hästgårdar och andra verksamheter tas.





BENSINSTATIONER

Bensinstationer inne i byar ska ur säkerhetssynpunkt ligga 50-100 m från bostadsbebyggelse och bör på sikt flyttas ut till de större vägarna; men på kvällstid är bensinmacken det enda som är öppet i byn. De fungerar som mötesplats och innebär att det finns rörelse i byn så att tryggheten ökar. Kommunen kommer att arbeta för att upprätthålla säkerheten kring mackarna men inte för att flytta ut dem ur byarna innan nya kvällsöppna alternativ etablerats. Kommunen väljer att planera så att skyddsavstånden kring mackarna i byarna hålls fria från nya bostäder och verksamheter.

FÖRORENADE OMRÅDEN

Ett förorenat område är en plats som är så förorenad att den kan orsaka skada eller olägenhet för människors hälsa eller miljön. Föroreningar kommer ofta från verksamheter som hanterar kemikalier. Idag finns omfattande regler och kontroller av dessa verksamheter, men så har det inte alltid varit. Förr var kunskapen om kemikaliers negativa effekt på människor och miljö mindre och hanteringen av kemikalier och restprodukter var då mer oförsiktig. Många föroreningar är alltså ett resultat av hur man förr i tiden hanterade kemikalier.

RADON OCH MIFO OMRÅDE

	Normalrisk
	Lågrisk
	Högrisk
	MIFO

Länsstyrelsen har gjort en inventering avseende förorenade områden enligt MIFO (Metodik för inventering av förorenade områden). De inventerade objekten har delats in i fyra riskklasser där 1 är mycket stor risk för förorening och 4 liten risk för förorening. I Östra Göinge kommun har man riskklassat 21 förorenade områden. Riskklasser ger en indikation om vilka föroreningar man kan förvänta sig inom området.

Riskklass	Antal objekt
1	0
2	12
3	7
4	2

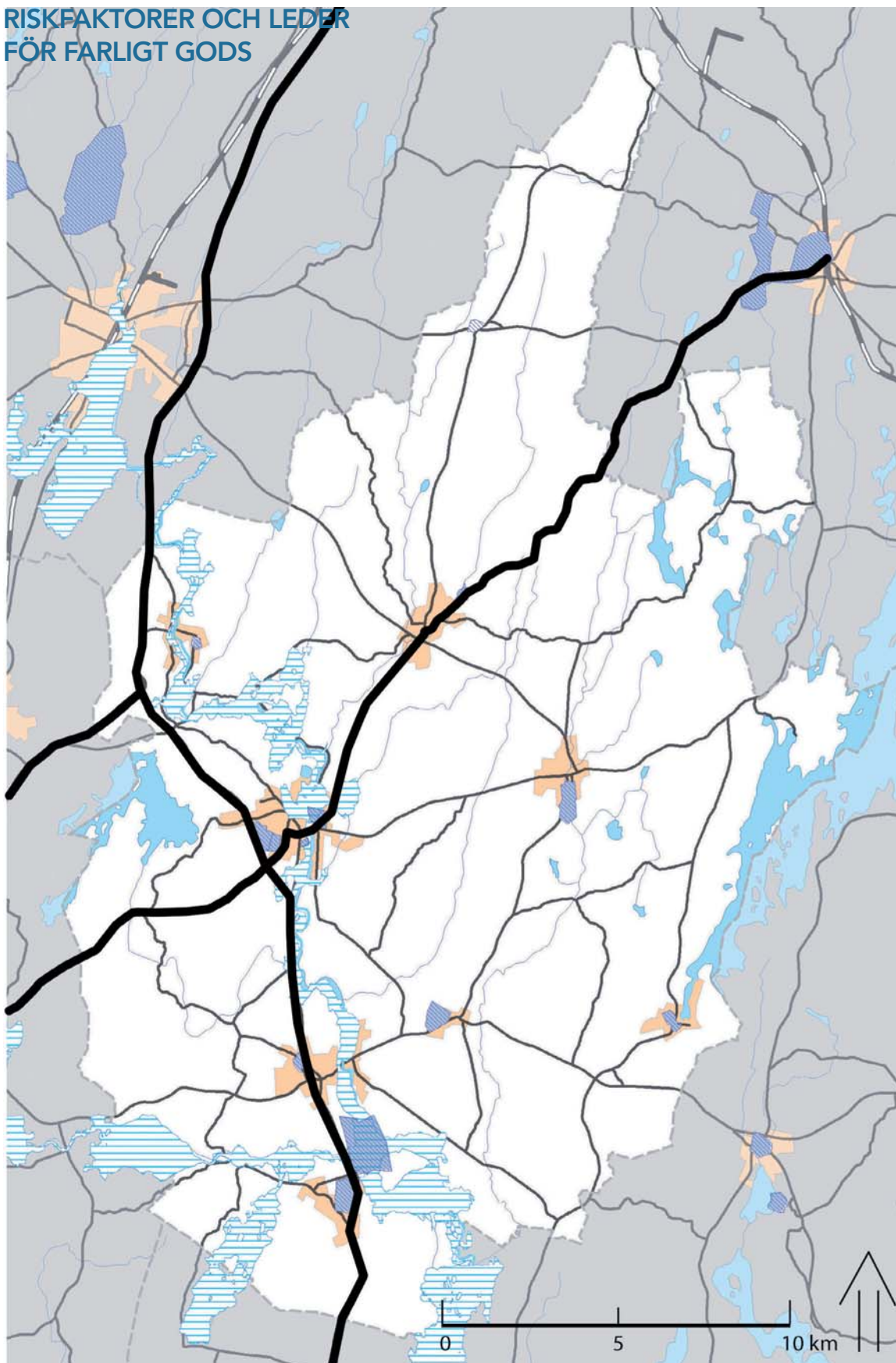
Användningen av marken i förorenade områden är begränsad, då den kan innebära både hälso- och miljörisiker, vilket är viktigt att känna till vid planering och byggärenden. Innan området tas i anspråk krävs utredning, identifiering av saneringsinsatser samt sanering. Verksamhetsutövare har enligt Miljöbalken saneringsansvar.

Radon

Radium finns naturligt i marken och gasen som bildas, radon, kan ta sig upp till markytan och in i byggnader. Även byggnadsmaterialet blåbetong kan innehålla höga halter av radon. Förhöjda halter av radon i vår inomhusluft ger ökad risk för lungcancer.

För Östra Göinge kommun har en undersökning avseende markradon gjorts 1992. Den visar att större delen av kommunen är klassad som normalriskområde, men det finns också högriskområden. Se karta. Inom områden med högrisk eller normalrisk för radon ska byggnader uppföras radonsäkrade respektive radonskyddade.

RISKFaktorER OCH LEDER FÖR FARLIGT GODS



Risikfaktorer

ÖVERSVÄMNING

Räddningsverket har låtit göra en översiktlig översvämningskartering längs Helge å, Rapport 48, 2005-06-20. Rapporten innehåller kartor med översvämningszoner vid 100-årsregn och vid beräknat högsta flöde enligt Flödeskommitténs riktlinjer för dammdimensionering.

Vid beräknat högsta flöde strömmar vattnet över alla dammar i kommunen, men broarna kommer inte att översvämmas. Områden som ligger inom riskområde för översvämning ska detaljutredas, så att översvämningsrisken klarläggs, innan de eventuellt kan bebyggas. Parker, gångvägar och rekreationsområden passar bra i områdena kring Helgå och andra vattendrag, eftersom de tål att översvämmas vid enstaka tillfällen.



Farligt gods

Farligt gods är ett samlingsbegrepp för ämnen och produkter med egenskaper som kan skada människor och miljön, om de inte transporteras på ett säkert sätt. För att transportera farligt gods pekar man ut speciella transportleder för farligt gods. I Östra Göinge är väg 19, 23, 119 och 121 utpekade som rekommenderade vägar för farligt gods. Detta innebär att vid dessa vägar skall det finnas säkerhetsavstånd mot bostäder och annan bebyggelse. Dokumentet "RIKTSAM-Riktlinjer för riskhänsyn i samhällsplaneringen" (Länsstyrelsen i Skåne, 2007:06) tillämpas vid planering i anslutning till vägar där farligt gods transporteras.

RISIKFAKTORER

■ Transportled för farligt gods

▨ Översvämningsområde



TEKNISK FÖRSÖRJNING

Det är en utmaning att tillhandahålla en god teknisk infrastruktur i Östra Göinge som har en gles och utspridd bebyggelse fördelad på många små byar. Planen syftar till att utnyttja befintlig infrastruktur och stärka byarna, så att de anläggningar och system som finns kan utnyttjas bättre. I begreppet teknisk försörjning ingår vatten- och avlopp, avfall samt energi.

Vatten och avlopp

Kommunens ansvar rörande vatten- och avlopp innebär att man förser invånarna med dricksvatten, tar hand om och renar avloppsvatten samt leder bort dagvatten inom kommunens VA-verksamhetsområden. Inom dessa fastställda områden har hushåll, företag och övriga verksamheter möjlighet att ansluta sig till det kommunala VA-nätet. De kommunala ledningsnäten är relativt väl utbyggda, men man är från kommunens sida medveten om att vissa delar börjar bli föråldrade. För att säkra vattenförsörjningen och avloppshanteringen inom verksamhetsområdena kommer kommunen även i framtiden fortsätta med ledningsförnyelse.

I de områden som inte ligger inom fastställda verksamhetsområde för VA, tillkommer ansvaret den enskilde fastighetsägaren vad gäller byggandet av VA-anläggningar och drift av dessa.

KOMMUNAL VA-PLAN

En VA-plan ger en heltäckande långsiktig planering för hela kommunen både i och utanför VA-verksamhetsområdena. Kommunen kommer de närmaste åren att arbeta med framtagandet av en sådan övergripande plan. Denna blir ett verktyg för att lyfta fram problem och utmaningar, för budgetarbete samt för att visa var, när och i vilken ordning man ska bygga ut den allmänna VA-anläggningen. Den kommunala VA-planen säkrar en långsiktig hållbar VA-försörjning och identifierar områden som enligt Lag (2006:412) om allmänna vattentjänster skall vara kommunala VA-verksamhetsområden.

DRICKSVATTENFÖRSÖRJNING

Hanaskog, Knislinge och Broby får sitt vatten från Kristianstad kommun. Hjärsås har en egen vattentäkt, men kan i framtiden få sin vattenförsörjning tillgodosedd från Kristianstad. Ytterligare vattentäkter finns i Kråbbleboda,

Glimåkra, Östanå, Boalt, Sibbhult och Immeln. I Sibbhult, Kråbbleboda, Glimåkra och Immeln pågår arbetet med att ta fram nya vattentäkter. I Sibbhult begränsar den nuvarande vattentäkten utvecklingsmöjligheterna för Färe Industricenter. Arbetet med att uppdatera vattenskyddsföreskrifter för vattentäkterna har påbörjats och kommer att avslutas under planperioden.

AVLOPP

En effektivisering av avloppsverksamheten har påbörjats med syftet att överföra avloppsvatten från flera av byarna till färre, större och mer rationella reningsanläggningar. Idag överförs avloppsvatten från Glimåkra till Broby och avloppsvatten från Hjärsås och Hanaskog till Knislinge.

Enligt beslut i kommunfullmäktige kommer ett nytt gemensamt reningsverk för Broby och Knislinge att byggas i Knislinge. Reningsverket i Sibbhult kan komma att läggas ned under planperioden och då läggs en överföringsledning mellan Sibbhult och Knislinge via Hjärsås, alternativet till nedläggning är en totalrenovering. Immeln, Östanå, Boalt och Kråbbleboda kommer att ha kvar sina avloppsverk. Utanför verksamhetsområdena för VA finns enskilda avloppsanläggningar samt gemensamhetsanläggningar som sköts av de fastighetsägare som använder dem.

Bedömningen är att utifrån ovan redovisade situation så kommer det att finnas god kapacitet att i framtiden omhänderta uppkomna avloppsmängder. Detta gäller också om det skulle tillkomma nya exploateringsområden.

DAGVATTEN

Dagvattennätet är separerat från spillvattennätet. Ledningarnas ålder och standard bidrar dock till omfattande inläckage, vilket medför belastning på reningsverken, särskilt vid kraftig nederbörd. Problemet kan antas öka eftersom klimatförändringar väntas medföra att extrema vädersituationer blir allt vanligare. Ett successivt utbyte och förnyelse av ledningsnäten har påbörjats och åtgärder för att minska inläckage i ledningsnätet är och kommer att vara prioriterade.

Ett förslag till dagvattenpolicy har tagits fram och kommer att färdigställas under det närmsta året. Ambitionen är att i så stor omfattning som möjligt ta hand om dagvattnet lokalt genom exempelvis infiltration i marken och naturlig avrinning över grönytor. Ökade krav på rening av förorenat dagvatten från gator, parkeringar och liknande platser kan förväntas i framtiden, vilket innebär att man behöver se över systemen för att rena dagvatten innan det når recipient exempelvis genom att inventera områden lämpliga för våtmarker.



AVFALL

Enligt regler i Miljöbalk (1998:808) har kommunen ansvaret för insamling och omhändertagande av hushållsavfall. De lokala reglerna för avfallshantering beslutas av kommunen genom den kommunala renhållningsordningen som består av en avfallsplan och föreskrifter för avfallshandlingen. Östra Göinges kommuns nuvarande renhållningsordning gäller från och med 1 januari 2007. I denna finns beskrivet den nuvarande och den förväntade framtida handlingen av kommunens avfall. Målet är att avfallets mängd och farlighet i Östra Göinge kommun ska minska och det avfall som ändå uppkommer ska i första hand återanvändas eller återvinnas. Visst avfall kan användas till produktion av energi och i sista hand ska rester deponeras eller destrueras.

Östra Göinge kommun har en bred samverkan med Osby kommun inom avfallsområdet. Sophämtning, avfallsbehandling och återvinning av avfall sköts av ÖGRAB (Östra Göinge Renhållnings AB), som ägs gemensamt av Osby och Östra Göinge kommuner. Man satsar mycket på källsortering av hushållsavfall och på en omfattande ”grindhämtning” hos abonnenterna för att bidra till en bättre miljö. Avfallsanläggningen är belägen i Kattarp mellan Osby och Broby. Återvinningscentraler för olika fraktioner finns i Knislinge och Sibbhult.

Energi

All energianvändning påverkar miljön i något avseende och i energiplaneringen bör man ha en helhetssyn som omfattar såväl miljöeffekterna lokalt som regionalt och globalt. Samtidigt är god energiförsörjning och tillgången till elenergi ett grundläggande behov i vårt samhälle.

Det är viktigt att det sker en långsiktig omställning av energisystemen i riktning mot förnybara energikällor. Detta gäller inom alla energiområden; elproduktion, uppvärmning och fordonsdrift. För att åstadkomma resultat krävs insatser inom en rad områden. Det omfattar allt från övergripande energi- och klimatstrategier till utveckling av energieffektiv teknik och betydande informationsinsatser.

KLIMATSTRATEGI OCH ENERGIPLAN

I Östra Göinge kallar kommunen sin klimat- och energiplan för ”Nu E De Nock”, vilket syftar till att markera vikten av att arbeta med frågor som gäller klimatet och klimatförändringar. Energi- och klimatfrågan är med sin miljöpåverkan en av de största utmaningar Östra Göinge kommun tillsammans med alla andra kommuner står inför. Frågan har även en

tydlig koppling till kommunikationer, sysselsättning och näringslivsutveckling. Det sätt som kommunen arbetar med energi- och klimatfrågor är därför av betydelse för en hållbar utveckling i Östra Göinge kommun. I linje med detta har kommunen också antagit en egen fordonspolicy. I den är målsättningen att de fordon som används inom kommunal verksamhet i första användning ska drivas med förnyelsebara bränslen till exempel biogas och etanol.

FÖRNYBAR ENERGI

Förnybara energikällor har i de flesta fall sitt ursprung i den energi som produceras av solen. Hit hör till exempel vind-, vatten- och bioenergi, men också den direkta strålning som kommer från solen. Förnybara energikällor anses fördelaktiga ur miljösynpunkt eftersom de använder förnybara bränslen, vilket medför att de ger ett relativt litet bidrag till växthuseffekten.

SOLENERGI

Solenergi utvinns generellt på olika sätt, antingen med en solfångare eller med solceller sammansatta till solpaneler. Det som skiljer dessa tekniker åt är att solfångaren genererar värme medan solpanelen genererar elektricitet. I Östra Göinge har solenergi en marginell betydelse.



GEOENERGI

Geoenergi är till största delen solenergi som lagras i markytan. Energin hämtas ur berget med hjälp av borrhål, värmepumpar och värmeväxlare. I Östra Göinge har denna teknik blivit allt vanligare att nyttja.

VINDKRAFT

Vindkraftsenergi som utvinns ur vind kommer att hanteras i vindbruksplanen som är ett tematiskt tillägg till Översiktsplanen.

VATTENKRAFT

Vattenkraft utnyttjar energin hos vatten i rörelse. Den vanligaste tekniken är vattenkraftverk, i vilket vattnets lägesenergi utnyttjas. I Östra Göinge kommun finns cirka sju stycken verk, som samtliga är privatägda och främst belägna i Helge å.

BIOENERGI

Biobränslen är förnybara bränslen som är producerade av levande organismer (biomassa). Dessa används för el- och värmeproduktion samt som drivmedel. Exempel på vanliga källor för biobränslen är ved, svartlut och avfall. För att effektivisera användningen av biobränslen brukar de förädlas i fast, flytande eller gasform, till exempel pellets, etanol och biogas. Det sistnämnda tillverkas oftast från gödsel, avföring, avloppsslam, hushållsavfall och växter. Gasen kan användas till uppvärmning och elproduktion, men även som råvara till fordonsbränsle.

I Östra Göinge kommun kommer en ombyggnad av reningsverk att ske. I samband med detta planeras för rötning av avloppsslam och produktion av biogas. Vid en eventuell uppgradering av denna gas så skulle den kunna användas som fordonsgas. I dag finns en gaspumpstation för bussar i kommunen, men genom en utbyggnad för försäljning av fordonsgas kommer även detta bränsle att kunna bli tillgängligt för allmänheten.

I fjärrvärmeanläggningar uppnår man den optimala effekten om man eldar med biobränsle och i de anläggningar som finns i kommunen används i företrädesvis detta som huvudbränsle.

FJÄRRÄRME

Fjärrvärme är en storskalig metod för produktion och distribution av värme. Den produceras i värmeverk, där värmen leds vidare via ett kulvertnät till abonnenterna i fjärrvärmenätet. Fjärrvärme bygger på skalekonomi och det innebär att den passar bäst för orter där bebyggelse är relativt tät.

I kommunen finns idag nät i Hanaskog, Knislinge, Broby och Glimåkra och fortsatt utbyggnad i dessa orter är fullt möjligt. Genom utbyggnad av dessa nät har oljeförbrukningen vid uppvärmning av fastigheter kraftigt minskat.

ENERGIEFFEKTIVISERING

Energieffektivisering och energibesparing innebär att man försöker effektivisera befintlig energiomvandling antingen genom att minska energianvändningen eller genom att få ut mer nytta av befintlig energianvändning. Exempel på åtgärder som är och skulle kunna vara möjliga i Östra Göinge kommun är:

- ökad användning av centrala anläggningar för fjärrvärme och fjärrkyla
- ökad tillvaratagande av spillvärme
- ökad användning av kollektivtrafiken, vilken vanligtvis använder mindre energi än enskilda transporter.
- ökade åtgärder i byggnader för att minska värmeförluster vid uppvärmning, till exempel förbättrad isolering, prognosstyrning av innetemperatur, förbättrade ventilationsanordningar.

EL

Det övergripande ansvaret för Sveriges elförsörjning har Svenska Kraftnät, som äger stamnätet med högspänning (oftast 400 kV) och en sådan stamnätsledning passerar genom Östra Göinge kommun. Via regionala och lokala nät når elen slutkunderna och dessa nät ägs av olika företag. E.ON ansvarar för elförsörjningen i större delen av kommunen. Lunds Energi och Brittedals Elnät Ekonomisk förening svarar för områden som berör mindre delar av kommunens yta.

Efter de stormar som inträffade under början av 2000-talet med nerblåsta träd och strömavbrott som följd, har många av luftledningarna i kommunen bytts ut mot markkabel. Detta har inneburit att elförsörjningen har blivit betydligt stabilare och att driftsäkerheten har ökat.



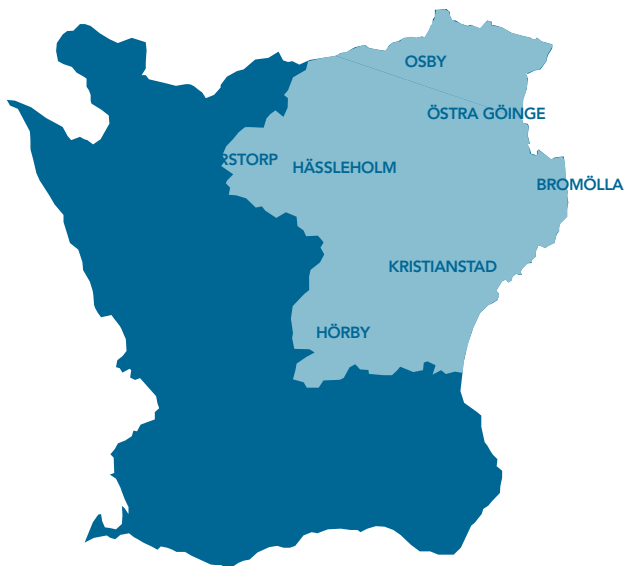
MELLANKOMMUNALA FRÅGOR

Skåne Nordost

Kommunerna i Skåne samarbetar inom Skånes näringsliv, som är en del av Region Skåne, i fyra regioner med huvudsyftet att med gemensamma insatser bidra till en långsiktig och stabil tillväxt i Skåne.

Skåne Nordost består av kommunerna Bromölla, Hässleholm, Hörby, Kristianstad, Osby, Perstorp och Östra Göinge. Tillsammans har kommunerna knappt 200 000 invånare. Regionen utgör en tredjedel av Skånes yta och genom kommunsamarbetet skapas en gemensam arbets- och bostadsmarknad.

Arbetet inleddes inom turism och näringslivsutveckling och har sedan fortsatt inom andra kommungemensamma intresseområden. Här finns en stark vilja att göra saker tillsammans och man ser klara fördelar med gemensamma satsningar. Samarbetet ska attrahera boende, företagare, studenter och besökare.



Grannkommuner

Östra Göinge kommun gränsar till Hässleholm, Osby och Kristianstads kommun.

Översiktsplanen ska redovisa mellankommunala frågor. De frågor som bedöms som mest angelägna redovisas här.

Kommunikation

VÄGNÄT OCH CYKELVÄGAR

Vägnätet och cykelvägarna binder samman orter i flera kommuner. Genom samarbetet i bland annat Skåne Nordost blir kommunerna starkare genom att de samordnar sina strategier för vägar, kollektivtrafik och cykelvägar.

Upprustning av väg 19 och 119, omledning av väg 119 från Glimåkra via Boalt och upprustningen av tvärleden är aktuella väg projekt som berör Östra Göinge kommun.

Cykelvägnätet bör kompletteras med en cykelväg från Hanaskog till Kristianstad längs väg 118. Mellan Immeln och Arkelstorp saknas också cykelväg.

Kollektivtrafik

Bussförbindelser med snabbuss för pendling och anslutning till tågförbindelser i Hässleholm och Osby samt till Kristianstad eftersträvas. De byar som inte kommer att nås av snabbussen har behov av en buss som binder samman byarna med varandra och som ansluter till snabbussen.

Bevara järnvägsbankarna som intakta fastigheter för framtida kommunikationsändamål.

Klimatfrågor

Utsläpp av koldioxid från fossila bränslen är en viktig anledning till klimatförändringen. Med bra kollektivtrafik minskas förbrukningen av fossila bränslen.

HELGEÅS AVRINNINGSSOMRÅDE

Helgeå är ett vattenvårdsområde vars avrinningsområde är 4749 km². Det berör fyra kommuner i Skåne och tre i Kronobergs län. Årsmedelnederbörden i avrinningsområdet är 800 mm/år och avrinningstalet är 320 mm/år. Vattnet som rinner till och samlas upp i Helgeå kan vid häftig nederbörd och hastig snösmältning orsaka översvämningar längs ån. De kraftverk som finns i Östra Göinge kommun är genomströmningskraftverk, vilket innebär att huvudparten av vattenmängderna passerar igenom vidare nerströms mot Kristianstad, där risken för mer omfattande översvämningar är betydligt

större. Risken för extrema vädersituationer med kraftiga regn, stormar med mera kommer att öka på grund av de klimatförändringar som pågår. Samordning av regleringsåtgärder inom avrinningsområdet är en viktig mellankommunal och regional fråga.

Vindkraft

Hässleholm, Kristianstad och Osby har liksom Östra Göinge arbetat med att ta fram en vindbruksplan som ett tematiskt tillägg till översiktsplanen där vindkraftrelaterade frågor hanteras.

En samordning av lämpliga respektive olämpliga områden för vindkraftsetablering längs kommungränserna pågår. Även tillståndsärenden för vindkraft bör samordnas kring kommungränserna.

Tillstånd enligt miljöbalken innebär att berörd kommun, men inte grannkommun har vetorätt. Enstaka hus på landet riskerar att förbises om de inte ligger i samma kommun som planerat vindkraftverk. Här är samarbete kring kommungränserna önskvärt.

Vatten

Östra Göinge kommun ingår i Skräbeåns- och Helgeås avrinningsområde. Våra sjöar och vattendrag tar inte hänsyn till geografiska kommungränser. För att lyckas med kraven i vatten direktivet krävs samverkan mellan kommuner. Östra Göinge kommun är medlem i Skräbeåns vattenråd, samt huvudman för projektet "Rädda Immeln". För Helgeå håller ett vattenråd på att bildas. Här kommer även Östra Göinge kommun att ingå.



Turism och rekreation

Förutsättningarna för turism och rekreation är goda i nordöstra Skåne. Cykelleder, vandringsleder, ridleder, kanotleder med mera skapar tillsammans med målpunkter och anläggningar goda möjligheter för rörligt friluftsliv i området. Lederna fortsätter över kommungränserna.

Det pågår ett landsbygdsprojekt i EU's "Leaderprogram" kallat "Stanna i ESS" som vill få besökare att stanna några dagar längre för att upptäcka allt vad området har att erbjuda. Projektet sträcker sig över de fyra kommuner som Leaderdistriktet "Skånes ESS" omfattar – Östra Göinge, Bromölla, Osby och Kristianstad – och syftar till att öka besöksnäringen i området.

Ett fortsatt samarbete inom bland annat Skåne Nordost Tourism in Skåne och mellan kommunen och olika företag, är en förutsättning för att locka fler turister till området. Besökarna vill kunna välja bland det utbud av övernattnings-, matställen, rekreativområden, evenemang och utställningar som finns och de som stannar lite längre vill ha flera platser att besöka och fler upplevelser att ta del av.

Landsbygdsutveckling

Landsbygden och landskapet är en förutsättning för bland annat besöksnäring och rekreation. Landskapet är format av människor och behöver vårdas och utvecklas på ett ansvarsfullt sätt för att bevara sina värden. Tillkommande bebyggelse för boende, turism eller verksamheter ska placeras på lämpliga ställen. Utgångspunkten bör vara att ny bebyggelse placeras i anslutning till befintliga gårdar eller byar så att tysta och orörda områden inte splittras.

En samsyn på hur landskapet ska vårdas och utvecklas i anslutning till kommungränserna är önskvärd.

Service över kommungränserna

Östra Göinge kommun består av ett antal byar. Ambitionen är att de ska leva vidare med tillgång till service, men all service kan inte finnas överallt. Om servicen delas upp på flera byar, samtidigt som den samordnas, kan fler få tillgång till service.

Genom att lyfta blicken utanför kommungränsen kan både utbudet och underlaget öka.

Funktioner som kan vara aktuella att samordna är till exempel, barn- och äldreomsorg, skola, fritidsverksamheter som simhall, ishall, bad, idrott med mera.



NATIONELLA MÅL

Plan och Bygglagen 1 kapitlet 1 § Denna lag innehåller bestämmelser om planläggning av mark och vatten och om byggande. Bestämmelserna syftar till att med beaktande av den enskilda människans frihet främja en samhällsutveckling med jämlika och goda sociala levnadsförhållanden och en god och långsiktigt hållbar livsmiljö för människorna i dagens samhälle och för kommande generationer.

Miljöbalken 1 kapitlet 1 § Bestämmelserna i denna balk syftar till att främja en hållbar utveckling som innebär att nuvarande och kommande generationer tillförsäkras en hälsosam och god miljö. En sådan utveckling bygger på insikten att naturen har ett skyddsvärde och att människans rätt att förändra och bruka naturen är förenad med ett ansvar för att förvalta naturen väl.

Nationella mål

Nedan följer exempel på några av de nationella mål som är en del av utgångspunkterna för arbetet med översiktsplanen:

- Miljömålen
- Klimatfrågorna
- Havsmiljön (Direkt och indirekt)
- Vindkraft m. fl. förnybara energikällor
- Sysselsättningspolitiska mål – full sysselsättning! Företag och innovation
- Transportpolitiska mål
- Regional utveckling; elektronisk kommunikation, attraktiv kollektivtrafik, god tillgänglighet till väg och järnväg
- Mänskliga rättigheter, alla människors lika rätt och värde.
- Barnkonventionen, trygga uppväxtvillkor
- Tillgängligt och tryggt samhälle
- Bostadspolitiska mål, fler bostäder och fler hyresrätter
- Äldre människors möjlighet att välja boende
- Folkhälsomål
- Jämställdhetsmål
- Integration av nya svenskar
- Civila samhällets gemenskap, ideella krafter
- Kulturmiljö, kulturarv
- Transportpolitiska mål

Hållbar utveckling

Plan och bygglagen och Miljöbalken börjar båda med att definiera vad hållbar utveckling är. Översiktsplanen syftar till en hållbar utveckling, ekonomiskt, socialt och ekologiskt, i enlighet med dessa lagar. Att sträva mot en hållbar utveckling är en angelägenhet för alla aktörer i samhället, såväl för näringsidkare, föreningar, enskilda människor som för kommunens egna verksamheter. Utmaningen är att utveckla ett hållbart samhälle ur social, ekonomisk och miljömässig synpunkt.

Socialt hållbar utveckling

Social hållbarhet handlar om att på lång sikt bygga ett samhälle som sätter människans behov och välbefinnande i centrum. Målsättningen är att skapa stödjande miljöer där individen kan tillgodogöra sig kunskap, kompetens, utveckling och hälsa. Begreppet hållbar utveckling består av tre dimensioner, den sociala, den ekonomiska och den miljömässiga. Utgångspunkten i en översiktsplan måste vara att man vid planering och beslut vill ta till vara på hållbarhetsbegreppets tre dimensioner i ett längre tidsperspektiv.

SYSSELSÄTTNING

Sysselsättningspolitiken ingår som en del av ”Europa 2020”, EU:s strategi för att få fart på sysselsättning och tillväxt i EU-länderna. Den handlar om att man ska arbeta mot gemensamma mål om sysselsättning, forskning, klimat, utbildning och fattigdomsbekämpning. Varje land utformar sin egen nationella strategi med insatser som behövs för att målen ska nås. Ett av de svenska målen är att över 80 procent av kvinnorna och männen i Sverige i åldern 20 – 64 år ska arbeta senast år 2020.

MÄNSKLIGA RÄTTIGHETER

De mänskliga rättigheterna är fundamentala i det svenska samhället. De hämtar sin bärighet från bland annat FN:s allmänna förklaring om att människor är födda fria och av lika värde. Till denna övergripande förklaring kan sedan kopplas en rad olika dokument som har sin bärighet på denna lokala nivå som till exempel konventionerna om medborgerliga och politiska rättigheter, barnets rättigheter, funktionshindrades rättigheter. Till detta kommer också rättigheter för att tillgodose de grundläggande mänskliga behoven; rätten till en tillfredsställande levnadsstandard, till hälsovård och till utbildning.

ETT TILLGÄNGLIGT SAMHÄLLE

Förbättrad tillgänglighet är en viktig demokratifråga. Det ökar förutsättningarna för personer med funktionsnedsättning att studera, arbeta och självständigt klara det dagliga livet. Detta ökar markant förutsättningarna att också bidra till samhällsutvecklingen. Med en väl genomförd planering blir tillgängligheten en naturlig del av den generella utvecklingsprocessen i samhället.

Vi lever i ett åldrande samhälle med en allt högre andel äldre människor. Detta får konsekvenser på en mängd olika områden. Detta understryker behovet av att samhällsplaneringen måste utgå från att det ska vara



möjligt att klara sig på egen hand även när de fysiska och kognitiva funktionerna förändras. Två viktiga områden blir då att arbeta med, enkelt avhjälpta hinder och att öka tillgängligheten inom kollektivtrafiken. Bostäder och bostadsområde måste också i större utsträckning harmoniera med tankarna kring ett tillgängligt samhälle.

BOSTADSFÖRSÖRJNING

Bra bostäder och goda boendemiljöer är grundläggande kvaliteter som påverkar såväl tillväxten som välfärden i en kommun. Planeringen för att utveckla boendet är därför en viktig del i den strategiska planeringen på olika nivåer i samhället. Kommunerna ansvarar för bostadsförsörjningen primärt och ska enligt bostadsförsörjningslagen ta fram riktlinjer för bostadsförsörjningen en gång per mandatperiod. Det betyder bland annat att man ansvarar för att det finns bostäder för alla medborgare i kommunen.

FOLKHÄLSA

Det övergripande arbetet för folkhälsoarbetet är att skapa samhälleliga förutsättningar för en god hälsa på lika villkor för hela befolkningen. För att uppnå detta mål krävs en bred samverkan från samhällets alla aktörer. En bra folkhälsa är en grundförutsättning för tillväxt på lokal nivå och ökar mängden arbetskraft, förbättrar produktiviteten och skapar en utvecklingspotential. Hälsa är en av de viktigaste markörerna för tillväxt och långsiktig hållbar utveckling, vilket kan resultera i en befolkningstillväxt över tiden.

INTEGRATION

Integrationsfrågorna berör många olika områden och inkluderar till exempel insatser inom arbetsmarknads- och utbildningspolitiken och arbete mot diskriminering. Insatserna ska i så stor utsträckning som möjligt vara generella för att minska utanförskapet i samhället. Det övergripande målet för integrationspolitiken är lika rättigheter, skyldigheter och möjligheter för alla oavsett etnisk och kulturell bakgrund. Integrationspolitiken fokuserar på;

- ett effektivt system för mottagande och introduktion för nyanlända
- fler i arbete och fler företagare
- likvärdighet i skolan, förbättrade språkkunskaper och utbildningsmöjligheter för vuxna
- en effektiv bekämpning av diskriminering
- en gemensam värdegrund i ett samhälle som präglas av en tilltagande mångfald

JÄMSTÄLLDHET

Det nationella målet är att kvinnor och män ska ha samma makt att forma samhället och sina egna liv. För att uppnå detta har det nationellt fastställts fyra långsiktiga delmål;

- en jämn fördelning av makt och inflytande
- ekonomisk jämställdhet
- jämn fördelning av det obetalda hem- och omsorgsarbetet
- mäns våld mot kvinnor ska upphöra

Jämställdhet mellan kvinnor och män skapas där beslut fattas, resurserna fördelas och normerna skapas och därför måste jämställdhetsperspektivet finnas med i det dagliga arbetet. Det innebär att alla politiska beslut som berör individer ska belysa, analysera och beakta villkoren för kvinnor och män samt för flickor och pojkar.

DET CIVILA SAMHÄLLET

Begreppet det civila samhället används i betydelsen av en arena skild från staten, marknaden och det enskilda hushållet och där människor, grupper och organisationer agerar tillsammans för gemensamma intressen. Inom det civila samhället verkar bland annat ideella föreningar, stiftelser och registrerade trossamfund, men även nätverk, tillfälliga sammanslutningar och andra aktörer. I det civila samhället ingår bland annat ett stort antal idéburna organisationer. Det finns en önskan från staten att det civila samhället ska bli än aktivare.

KULTUR

Kulturen ska vara en dynamisk, utmanande och obunden kraft med yttrandefriheten som grund. Alla ska ha möjlighet att delta i kulturlivet. Kreativitet, mångfald och konstnärlig kvalitet ska präglade samhällets utveckling.

För att uppnå målen ska kulturpolitiken:

- främja allas möjlighet till kulturupplevelser, bildning och till att utveckla sina skapande förmågor
- främja kvalitet och konstnärlig förnyelse
- främja ett levande kulturarv som bevaras, används och utvecklas
- främja internationellt och interkulturellt utbyte och samverkan inom kulturområdet
- särskilt uppmärksamma barns och ungas rätt till kultur

TRANSPORTPOLITISKA MÅL

Det övergripande målet för svensk transportpolitik är att säkerställa en samhällsekonomisk effektiv och långsiktigt hållbar transportförsörjning för medborgare och näringsliv i hela landet. Under det övergripande målet har regeringen också satt upp funktionsmål och hänsynsmål.

Funktionsmålet handlar om att skapa tillgänglighet för resor och transporter. Transportsystemets utformning, funktion och användning ska medverka till att ge alla en grundläggande tillgänglighet med god kvalitet och användbarhet samt bidra till utvecklingskraft i hela landet. Samtidigt ska transportsystemet vara jämställt, det vill säga likvärdigt svara mot kvinnors respektive mäns transportbehov.

Hänsynsmålet handlar om säkerhet, miljö och hälsa. De är viktiga aspekter som ett hållbart transportsystem måste ta hänsyn till. Transportsystemets utformning, funktion och användning ska anpassas till att ingen ska dödas eller skadas allvarligt. Det ska också bidra till att miljö kvalitetsmålen uppnås och till ökad hälsa.

Ekologiskt hållbar utveckling

MILJÖMÅLEN

Utgångspunkter för kommunens miljöarbete är de 16 mål för miljö kvaliteten som är antagna av riksdagen och som anger hur vi till nästa generation ska överlämna ett samhälle där de stora miljöproblemen är lösta.

Miljö kvalitetsmålen syftar till;

- främja människors hälsa
- värna den biologiska mångfalden och naturmiljön
- ta till vara kulturmiljön och de kulturhistoriska värdena
- bevara ekosystemens långsiktiga produktionsförmåga
- trygga en god hushållning med naturresurserna

Ekonomisk hållbar utveckling

REGIONAL TILLVÄXTPOLITIK

Sveriges tillväxt är summan av den tillväxt som skapas i landets alla delar. De strukturella förutsättningarna, näringslivets sammansättning och specialisering, arbetsmarknadens branschbredd samt lokala och regionala utvecklingsmöjligheter skiljer sig åt. Därför måste den regionala tillväxtpolitikens insatser anpassas till de specifika regionala förutsättningarna. Den av staten utformade regionala tillväxtpolitiken bör inriktas mot bland annat;

- prioritering av innovation och förnyelse, entreprenörskap, kompetensförsörjning och ett ökat arbetskraftsutbud
- strategiska insatser och åtgärder för hållbar tillväxt i samspel med regionala och lokala aktörer
- ett tvärsektorielt arbetssätt mellan aktörer på lokal och regional nivå
- en god tillgång till kommersiell och offentlig service för medborgare och näringsliv i alla delar av landet
- ökat fokus på demografiska utmaningar
- stärkt fokus på miljö, klimat och energi, jämställdhet, folkhälsa samt integration och mångfald

REGIONALT UTVECKLINGSPROGRAM

Region Skåne har fastställt ett regionalt utvecklingsprogram för åren 2009 -2016. Det syftar till att ge vägledning och en gemensam bild för planerings- och utvecklingsinsatser. Programmet är uppbyggt med vision, övergripande målsättningar, utmaningar och ett begränsat antal operativa mål. En viktig funktion för det regionala utvecklingsprogrammet är att ge uttryck för alla aktörers samlade viljeinriktning. Aktörerna är Skånes 33 kommuner, myndigheter, näringsliv, universitet och högskolor samt organisationer och individer.

Visionen innebär att;

- Skåne fungerar som en tillväxtmotor i Sverige och södra Östersjöområdet
- Skåne är en dynamisk gränsregion med hög livskvalitet som attraherar människor i alla åldrar
- mångfalden främjas socialt, kulturellt och miljömässigt så att den bidrar till ett bärkraftigt samhälle
- varje regiondels utveckling stimuleras utifrån sina förutsättningar

För att nå visionen om det livskraftiga Skåne och de övergripande målsättningarna om tillväxt, attraktionskraft, bärkraft och balans står Skåne inför många utmaningar varav de viktigaste är;

- kunskapen – Skåne ska vara den ledande kunskapsregionen
- delaktigheten – att göra den sociala integrationen till en väl fungerande process är en förutsättning för Skånes utveckling
- miljö och klimat – minskad miljöpåverkan samt klimatanpassning berör oss alla
- tillgängligheten – Skånes tillgänglighet ska utvecklas, både inom Skåne och gentemot omvärlden
- Öresundsintegrationen – Skånes potential kan stärkas ännu mer om integrationen över Öresund fortsätter och fördjupas

