



# Risk- och sårbarhetsanalys för Östra Göinge kommun mandatperioden 2015-2018

Antagen av Kommunfullmäktige 2015-10-26

## Innehållsförteckning

1. Förord
2. Östra Göinge kommun
3. Arbetsprocess och metod
4. Samhällsviktig verksamhet inom det geografiska området
5. Kritiska beroenden för kommunens samhällsviktiga verksamhet
6. Identifierade och analyserade risker för kommunen och kommunens geografiska område
7. Beskrivning av identifierade sårbarheter och brister i krisberedskap inom kommunen och dess geografiska område
8. Behov av åtgärder med anledning av risk- och sårbarhetsanalysens resultat



# 1. Förord

---

Enligt lagen (2006:544) om kommuners och landstings åtgärder inför och vid extraordinära händelser i fredstid och höjd beredskap (LEH) ska kommuner analysera vilka extraordinära händelser som kan inträffa i kommunen, och hur händelserna kan påverka kommunens verksamheter. Sammanställning ska göras i en risk- och sårbarhetsanalys.

Kommunstyrelsens Ledningsutskott är krisledningsnämnd i Östra Göinge kommun. Det är ordföranden, eller vid dennes förhinder vice ordföranden, i krisledningsnämnden som bedömer om en händelse är extraordinär och nämnden ska träda i funktion. Vid en extraordinär händelse kan krisledningsnämnden överta verksamhetsansvar från andra nämnder. Krisledningsnämnden ska enbart ta över de delar, och under den tid som krävs, för att hantera den extraordinära händelsen.

Till stöd har krisledningsnämnden ett reglemente, en stab och en krisledningsplan.

En extraordinär händelse

- avviker från det normala,
- innebär en allvarlig störning, eller överhängande risk, för en allvarlig störning i viktiga samhällsfunktioner och
- kräver skyndsamma insatser av kommunen

Som ett resultat av föregående mandatperiods risk- och sårbarhetsanalys, har samtliga äldreboenden förberetts för att kunna försörjas med trycksatt nödvatten, utbildning och övning på Livsmedelsverkets nödvattenutrustning genomförts, årliga krisledningsövningar genomförts – den senaste våren 2014 med scenario värmebölja.

## 1.1 Syfte

Syftet med denna risk- och sårbarhetsanalys är att:

- Identifiera samhällsviktig verksamhet inom kommunens geografiska område
- Identifiera kritiska beroenden för kommunens samhällsviktiga verksamheter
- Identifiera och analysera risker för kommunen och kommunens geografiska område
- Beskriva identifierade sårbarheter och brister i krisberedskap inom kommunen och dess geografiska område
- Ange behov av åtgärder med anledning av risk- och sårbarhetsanalysens resultat
- Vara ett beslutstöd för beslutsfattare och verksamhetsansvariga vid beslut om genomförande av åtgärder med anledning av risk- och sårbarhetsanalysens resultat
- Ge underlag för information om samhällets risker och sårbarheter till allmänheten

### *1.2 Roll och ansvarsområde*

Kommunen har ett verksamhetsansvar för sin egen verksamhet, att så långt som möjligt sörja för att verksamheten är säker och kan genomföras också under störda förhållanden. Kommunen ska alltså göra en risk- och sårbarhetsanalys med inriktning på den egna verksamheten.

Kommunen har även ett geografiskt områdesansvar vad gäller samordning mellan olika aktörer inom kommunen samt samordning med avseende på information till allmänheten. I det geografiska områdesansvaret ingår att kommunen ska göra en samlad analys av sådana risker och sådan sårbarhet i det geografiska området som kan leda till en extraordinär händelse och göra analysen känd bland de berörda. En risk- och sårbarhetsanalys ska även omfatta sådan verksamhet som bedrivs av hel- eller delägda kommunala företag som kan komma att beröras av en extraordinär händelse, liksom eventuella entreprenörer som kommunen har avtal med och som har en påverkan på kommunens krishanteringsförmåga.

### *1.3 Avgränsningar*

Risk- och sårbarhetsanalysen är avgränsad till kommunens egen verksamhet i verksamhetsområden och bolag.

I den övergripande risk- och sårbarhetsanalysen ingår en kartläggning av möjliga händelser i området samt exempel på konsekvenser för respektive händelse. Konsekvenserna har diskuterats främst utifrån fara för liv och hälsa.

Analysarbetet avgränsas i första hand till att inventera risker och sårbarheter som kan leda till räddningsinsats och/eller till en extraordinär händelse, men åtgärderna som vidtas som ett resultat av detta arbete förbättrar även förberedelser inför och hanteringen av större händelser som rör kommunen.

En önskan är att risk- och sårbarhetsanalysen ska ge en så bred bild som möjligt av aktuella risker och förmågan att hantera dessa. Av praktiska skäl är det orimligt att genomföra förmågebedömningar av alla identifierade risker varje år och förmågebedömningen har därför avgränsats. Målsättningen är att de risker och hot som analyseras ska växla från år till år så att flera områden täcks in över tid.

## 2. Östra Göinge kommun

---

Östra Göinge ligger i nordöstra Skåne i det historiska gränslandet mellan Sverige och Danmark. Här byter landskapet skepnad från öppen odlingsbygd med stora gods och gårdar, ädellövskogar och sammanhängande hagmark i söder till sydsvenska höglandets barrskogar, torp och insjöar i norr. De största och mest kända sjöarna är Immeln och Tydingen.

Genom Östra Göinge från Östanå i norr till Hanaskog i söder rinner Helge å. Den var förr en viktig transportled och flera av byarna i Östra Göinge ligger därför invid ån. Idag är Helge å en betydande vattenkraftskälla.

Göingebygdens historia syns i både kultur och arkitektur. Under medeltiden var befolkningen så stor och välbärgad att flera gedigna stenkyrkor kunde uppföras. Dessa tjänade både som gudstjänstlokaler och som försvarsanläggningar. Senare kom den tid som gett upphov till så många myter och historier om Snapphanarna, som än idag vårdas och berättas.

Dagens Östra Göinge rymmer en rik mångfald. Här finns gemytliga byar och vild skog, stora slott och små torp, genuint hantverk och modern konst. Här bryts och bearbetas den svarta diabasen som kallas det svarta guldet. Östra Göinge har många eldsjälar, uppfyllda av den unika Göingeandan – en kombination av envishet och uppfinningsrikedom. I de djupa skogarna krävdes det ofta kloka lösningar för att säkra överlevnaden och denna vilja finns fortfarande kvar både i yrkeslivet och privat.

Östra Göinge kommun bildades 1974 genom sammanslagning av tidigare Broby, Knislinge, Hjäsås och Glimåkra kommuner. Idag kännetecknas Östra Göinge kommun av samhällsservice av god kvalitet präglad av kundfokus, hållbarhetstänkande och ständig utveckling.

Östra Göinge erbjuder attraktiva boendemiljöer i en skön och grön kulturbygd med närhet till såväl expansiva IKEA i Älmhult som kommunikationernas knutpunkt Hässleholm och handelsstaden Kristianstad. Inom en och en halv timmas restid nås Malmö, Lund, Helsingborg och Växjö samt sju flygplatser varav en internationell. Östra Göinge ligger bra till.

### Fakta:

- Det bor ca 13 900 personer i Östra Göinge
- Det finns sju tätorter: Knislinge, Broby, Glimåkra, Sibbhult, Hanaskog, Immeln och Hjäsås.
- Befolkningsstätheten är 32,21 invånare/km<sup>2</sup>
- Fyra av fem bor i någon av de större byarna
- 27 % av invånarna är mellan 45-64 år vilket är i paritet med riket, medelåldern är 43,1 år vilket är 1,9 år över Sverigemedel
- 12,3 % har högskoleutbildning, Sverigemedel är 25,1 %
- Andel företagare är 7 %, Sverigemedel är 6,7 %



- Största privata arbetsgivare är TARKETT AB med ca 175 anställda
- Största offentliga arbetsgivare är ÖSTRAGÖINGE KOMMUN med 1 275 anställda
- Kommunens totala yta är 452 kvadratkilometer
- Kommunen genomkorsas från söder till norr av väg 23 och från sydväst till nordost av väg 119
- Kommunen har inte någon järnvägsförbindelse

På flera orter bryts, sågas och förädlas den exklusiva svarta diabasen – ”Göinges svarta guld” – som används till fasadbeklädnad och inredning i offentlig miljö, som konst eller till gravstenar.

Östra Göinge kommun organiserar sin verksamhet i en (1) förvaltning och tre (3) helägda och två (2) delägda kommunala bolag enligt redovisning nedan.

Östra Göinge kommuns förvaltning lyder i sin helhet under kommunstyrelsen. Kommunchefen är förvaltningschef och svarar inför kommunstyrelsen för hela förvaltningens verksamhet.

Förvaltningen är organiserad i tre (3) avdelningar samt fyra (4) strategiska enheter under kommunchefen.

Avdelningarna är **Produktion, Samhällsbyggnad** samt **Ledningsstöd & Service**.

- **Produktions** huvuduppgift är att svara för all välfärdsproduktion som utförs i egen regi.
- **Samhällsbyggnads** huvuduppgift är att svara för all fysisk planering, myndighetsutövning inom bygg- och miljöområdena samt gatu- och parkskötseln.
- **Ledningsstöd & service** huvuduppgift är att svara för lednings- och servicefunktioner inom administration, ekonomi, IT, utveckling, kommunikation och HR.
- De strategiska enheterna är Näringsliv, SPU, Räddningstjänst och Säkerhet.

De kommunala bolagen är

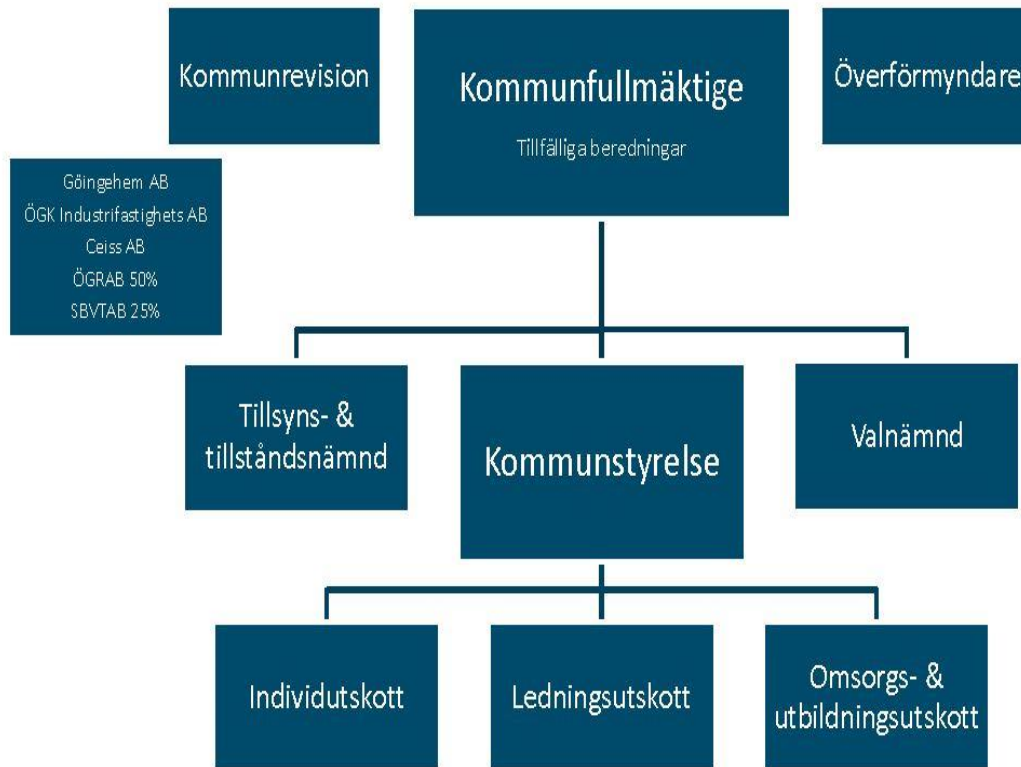
- **Göingehem AB** (100 %)
  - Ändamål: Främja bostadförsörjningen.
  - Verksamhet: Förvärv, äga, uppföra, förvalta och försälja fastigheter eller tomrätter med bostäder, affärslägenheter och kollektiva anordningar.
- **CEISS AB** (100 %)
  - Ändamål: Verka för höjda servicenivåer, ökade kunskaper, utvecklad informationsverksamhet hos bolagets kunder samt förstärkt anställningsbarhet för bolagets medarbetare.
  - Verksamhet: Bedriva försäljning av service-, utbildnings- och informationstjänster samt projektledning till Östra Göinge kommun och till av kommunen hel- och delägda bolag.



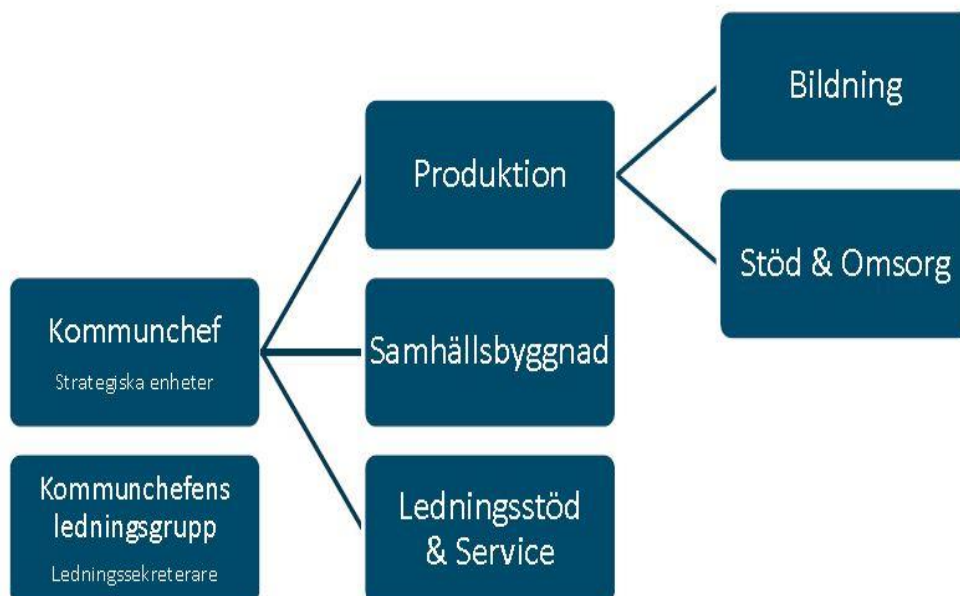
- **IFAB** (100 %)
  - Verksamhet: Industrifastighets AB (IFAB) hyr ut lokaler för industri och hantverk
- **Östra Göinges Renhållnings AB** (50 %)
  - Ändamål: Praktiska åtgärder som kommunen ansvarar för enligt renhållningsordningen.
  - Verksamhet: Insamla, transportera och behandla avfall.
- **Skåne Blekingen Vattentjänst AB** (25 %)
  - Ändamål: Att skapa en effektiv, kompetent och uthållig organisation för drift av delägarnas respektive VA-anläggningar och till gagn för våra VA-abonnenter.
  - Verksamhet: Drift och utveckling av kommunernas vatten- och avloppsanläggningar samt vatten- och avloppsreningsverk.



## Politisk organisation



## Förvaltningsorganisation







## 3. Arbetsprocess och metod

---

Analysen utgår från Myndigheten för samhällsskydd och beredskaps (MSB) föreskrifter om kommuners risk- och sårbarhetsanalyser (MSBFS 2015:5) och vägledning för risk- och sårbarhetsanalyser (MSB245).

Kommunens risk- och sårbarhetsanalys redovisar följande punkter.

- Övergripande beskrivning av kommunen.
- Övergripande beskrivning av arbetsprocess och metod.
- Övergripande beskrivning av identifierad samhällsviktig verksamhet inom kommunens geografiska område.
- Identifierade och värderade risker, sårbarheter samt kritiska beroenden inom kommunens geografiska område.

Analysen är gjord på en kommunövergripande nivå och kompletteras av verksamhetsspecifika analyser inom kommunens avdelningar, verksamhetsområden och bolag.

### *3.1 Östra Göinge kommuns risk och sårbarhetsarbete*

Riktlinjer för arbetet med risk och sårbarhetsarbetet finns i Kommunövergripande riktlinjer för säkerhetsarbetet i Östra Göinge kommun.

**Risk** är ett mått på de skadliga konsekvenserna av en framtida händelse.

En riskanalys genomförs i två steg; identifiering av risker samt värdering av dessa.

- Riskidentifieringen utgör grunden för det systematiska säkerhetsarbetet samt påvisar behovet av och utgör underlag för vidare riskanalys.
- En riskanalys är en fördjupning av den eller de risker som identifierats.
- I riskanalysen görs en bedömning av hur stor sannolikheten är att en viss oönskad händelse skall inträffa samt hur allvarliga konsekvenserna av den skulle bli.

För att minska konsekvenserna och möjliggöra fortsatt verksamhet efter en eventuell oönskad händelse är det av stor vikt att behovet av såväl akuta som långsiktiga åtgärder finns planlagda.

#### **Kunskap om risker uppnås genom att:**

- Riskanalys utförs av respektive verksamhet/bolag.
- Verksamhetschef/VD har ansvaret för att riskanalys inom varje verksamhetsställe utförs, dokumenteras och sammanställs.
- Kommunens säkerhets- och beredskapssamordnare bistår verksamheterna/bolagen med råd och sakkunskap kring riskanalyser.





- Riskanalysen utgör underlag för handlingsplaner för undvikande av att risker realiserar och för att mildra konsekvenserna av en eventuell inträffad händelse.
- Riskanalysen utgör underlag för åtgärdsförslag som syftar till att förebygga skador eller begränsa konsekvenserna vid en skada.
- Riskanalysen utgör underlag för hur förebyggande och skadebegränsande åtgärderna bör finansieras.

Skillnaden mellan riskanalys och sårbarhetsanalys är att riskanalysen syftar till att göra en storleksuppskattning av risker i form av parametrarna sannolikhet och konsekvens. Utgångspunkten är en riskkälla, och beräkningar görs för att bestämma hur stor risken är för ett system som utsätts för riskkällan. Sårbarhetsanalys fokuserar, i motsats till riskanalysen, på skyddsvärda system. Sårbarhetsanalysen syftar till att identifiera och lyfta fram det skyddsvärda systemets svagheter i sin förmåga att stå emot och hantera påfrestningar. Det skyddsvärda systemet kan vara i form av t.ex. en funktion, verksamhet, objekt mm.

Vid genomförande av riskanalyser ställs frågor som "vilka konsekvenser kan riskkällan orsaka och hur stor är sannolikheten att de inträffar?". Vid genomförande av sårbarhetsanalys ställs istället frågor som "vad är skyddsvärt, vad kan hota det skyddsvärda och hur är dess förmåga att stå emot påfrestningar?".

Genom att utföra sårbarhetsanalyser utvecklar kommunen en bättre förmåga att hantera kriser och minskar på så sätt den totala sårbarheten. Sårbarhetsanalysen ökar riskmedvetenheten och ligger till grund för samordning av säkerhetsarbetet och krisberedskap inom kommunen.

#### **Kunskap om sårbarheter uppnås genom att:**

- Kommunens säkerhets- och beredskapssamordnare genomför vid inledningen av mandatperioden en kommunövergripande risk- och sårbarhetsanalys, RSA. RSA revideras därefter årligen.
- Samtliga verksamheter/bolag i kommunen genomför en sårbarhetsanalys.
- Kommunens säkerhets- och beredskapssamordnare bistår verksamheterna/bolagen med råd och sakkunskap om sårbarhetsanalyser.
- Sårbarhetsanalysen utgör underlag för planering och genomförande av åtgärder som minskar riskerna och sårbarheten samt ökar robustheten. Sårbarhetsanalysen ger även förslag till åtgärder.

#### **Säkerhetsorganisation:**

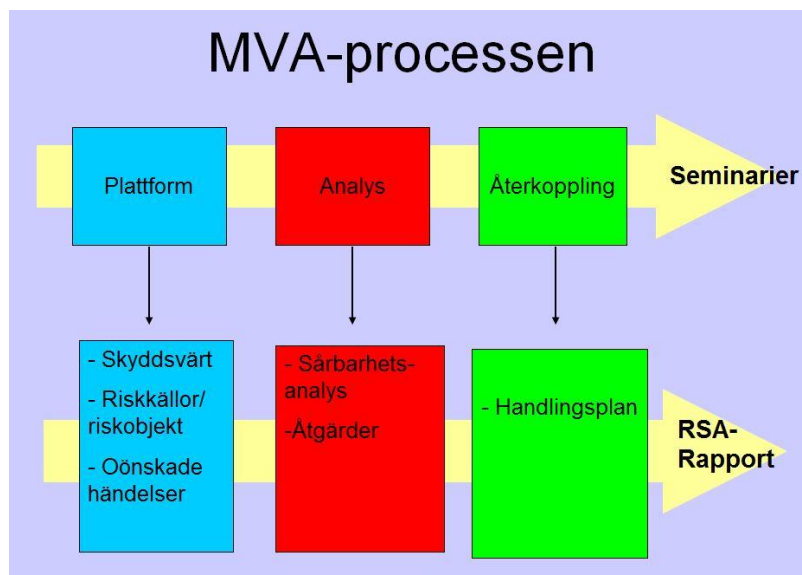
Östra Göinge kommun har en centralt placerad säkerhets- och beredskapssamordnare.

En säkerhetsgrupp med representation från fastighet och verksamheter samt polis och räddningstjänst.

Varje verksamhet har brandskyddsansvariga och varje enhet brand- och säkerhetsombud.

### 3.2 Metod

Analysarbetet har genomförts i seminarieform enligt MVA-metoden (Mångdimensionell verksamhetsanalys). MVA är en processinriktad metod som ger oss möjlighet att analysera kommunens sårbarheter ur ett brett perspektiv. MVA-metoden är scenariobaserad och utgår från att arbetsgrupper inom kommunens förvaltningar/bolag samlas för att diskutera olika riskscenarier som kan inträffa i aktörens verksamhet. Arbetet är uppdelat i tre olika seminarier: plattform, analys och återkoppling.



#### Plattformen

Vid seminariet som genomfördes gemensamt inom Skåne Nordost med deltagande av kommunchefer, ledande tjänsteman och politiker lades grunden. Seminariet genomfördes inför förra kommunövergripande risk- och sårbarhetsanalysen. Tonvikten lades på vad som är skyddsvärt i kommunerna och vilka oönskade händelser som kunde påverka det skyddsvärda negativt.

Inför denna RSA har en översyn av plattformen gjorts.

#### Analysen

Sårbarhetsanalysen av utvalda scenarier gjordes därefter kommunvis med deltagande av ledande politiker och tjänstemän. Förmåga att hantera de olika riskscenarierna kartlades och konsekvenser bedömdes.

Förmågan har därefter årligen utvärderats i en rapport till Länsstyrelsen.

Inför innevarande mandatperiods risk- och sårbarhetsanalys har en översyn och komplettering av analysen gjorts.



### **Återkoppling**

Återkopplingen är det sista steget. Här diskuteras och preciseras förslag på hur förmågan att hantera de olika riskscenarierna kan förbättras. En konsekvensanalys och bedömning av förmåga utförs, vilket leder till åtgärdsförslag.

Verksamheternas arbete sammanförs sedan till en gemensam risk- och sårbarhetsanalys för kommunen.



## 4. Samhällsviktig verksamhet inom det geografiska området

Med samhällsviktig verksamhet avses en verksamhet som uppfyller det ena eller båda av följande villkor:

1. Ett bortfall av eller en svår störning i verksamheten som ensamt eller tillsammans med motsvarande händelser i andra verksamheter på kort tid kan leda till att en allvarlig kris inträffar i samhället.
2. Verksamheten är nödvändig eller mycket väsentlig för att en redan inträffad kris i samhället ska kunna hanteras så att skadeverkningarna blir så små som möjligt.

Kris är en händelse som drabbar många människor och stora delar av samhället och hotar grundläggande värden och funktioner. Kris är ett tillstånd som inte kan hanteras med normala resurser och organisation. En kris är oväntad, utanför det vanliga och vardagliga. Att lösa krisen kräver samordnade åtgärder från flera aktörer.

### 4.1 Samhällsviktiga kommunala verksamheter

Funktion	Samhällsviktig verksamhet	Eventuella konsekvenser om verksamheten inte kan bedrivas
Produktion	Förskola	Vårdnadshavare måste passa sina barn. Personalbrist på vårdnadshavarens arbetsplats
	Grundskola	
	Hemsjukvård	Fysiskt och psykiskt lidande hos vårdtagare
	Hemtjänst	
	POSOM	Försämrad förmåga att stödja människor som varit med om svåra händelser
	Social jour och familjestöd	Fysiskt och psykiskt lidande hos svaga och utsatta grupper
	Dagcenter	
	LSS-boende	



	Särskilda boende	Fysiskt och psykiskt lidande hos vårdtagare
	Lokalförsörjning	Problem att bedriva kommunal verksamhet
	Städservice	
Samhällsbyggnad	Myndighetsutövning inom bygg- och miljöområden	Brister i tillståndsgivning. Brister i miljötillsyn
	Gatuskötsel	Framkomlighetsproblem
Ledningsstöd & service	IT-drift	Problem att bedriva kommunal verksamhet
	Telefoniservice	
	Information	Svårare att samordna kommunens krishantering och informera allmänhet och massmedia
	Personalförsörjning	Problem att bedriva kommunal verksamhet
	Krisledningsnämnd	Svårare att samordna kommunens verksamhet vid extraordinär händelse
	Stab till Krisledningsnämnd	Svårare att samordna kommunens verksamhet vid extraordinär händelse. Brister i underlag för krisledningsnämnden.
Räddningstjänst	Räddningsinsatser	Risk för att liv, egendom och miljö går till spillo
	Viktigt meddelande till allmänheten, VMA	
Skåne Blekinge Vattentjänst AB, SBVT	Omhändertagande av dagvatten	Översvämning inom- och utomhus



	Omhändertagande av spillvatten	Sanitär olägenhet, smittspridning och översvämning
	Produktion och distribution av dricksvatten	Sanitär olägenhet, smittspridning och problem vid matlagning
	Nödvattenförsörjning	
Göingehem AB	Tillhandahåller ca 1 600 lägenheter i kommunens alla stora orter	Bostadsbrist, utflyttning från kommunen
Östra Göinge Renhållnings AB, ÖGRAB	Avfallshantering	Sanitär olägenhet, smittspridning, miljöproblem

#### *4.2 Samhällsviktiga icke-kommunala verksamheter inom det geografiska området*

*Vid identifiering av icke-kommunala samhällsviktiga verksamheter har underlaget till Styrel använts.*

<b>Funktion</b>	<b>Samhällsviktig verksamhet</b>	<b>Eventuella konsekvenser om verksamheten inte kan bedrivas</b>
Ambulansstation	Sjuk- och utryckningstransporter	Fysiskt och psykiskt lidande för människor
Vårdcentraler	Hälso- och sjukvård	
Apotek	Läkemedelsförsörjning	
Folktandvård	Tandvård	
Polisstation	Ordning och säkerhet	Ökad ordningsstörning och brottslighet
Banker	Kontanthantering, betalningsförmedling	Ekonomiska trångomål för den enskilde. Löner kan inte betalas ut. Räkningar inte betalas.



Drivmedelsstationer	Drivmedelsförsörjning	Transportproblem
Livsmedelsbutiker	Livsmedelsförsäljning	Livsmedelsbrist
Post	Förmedling av postförsändelser	Bistånd till svaga grupper kan inte förmedlas
Kollektivtrafik	Persontransporter	Svårare för människor att förflytta sig. Brist på personal. Problem att genomföra serviceresor
Taxi		
Industri	Produktion av varor	Arbetslöshet
Lantbruk B	Storskalig djurhållning	Livsmedelsbrist





## 5. Kritiska beroenden för kommunens samhällsviktiga verksamhet

Följande grundbehov berör samtlig samhällsviktig verksamhet och redovisas inte nedan:

- Elförsörjning
- Vatten och avlopp
- Värmeförsörjning
- Telefoni/IT
- Drivmedel
- Personalförsörjning

Samhällsviktig verksamhet	Kritiska beroenden
Förskola	Livsmedel
Grundskola	Livsmedel, skolskjuts
Hemsjukvård	Förbrukningsartiklar och läkemedel
Hemtjänst	Förbrukningsartiklar, fungerande vägnät, livsmedel
POSOM	
Social jour och familjestöd	
Dagcenter	Förbrukningsartiklar, fungerande vägnät, livsmedel
LSS-boende	Förbrukningsartiklar, fungerande vägnät, livsmedel
Särskilda boende	Transporter av förbrukningsartiklar, livsmedel, läkemedel- fungerande vägnät , infrastruktur Läkemedelstillgång Livsmedelstillgång
Lokalförsörjning	



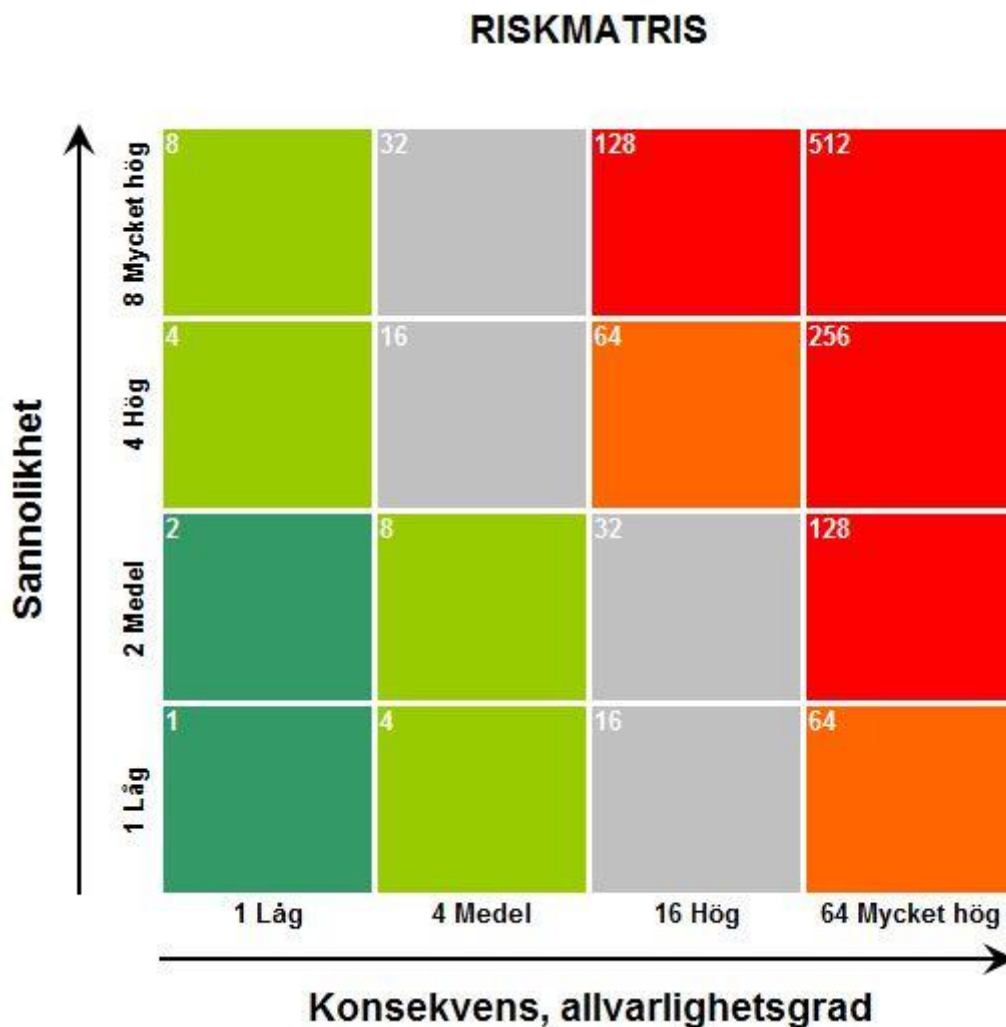
Städservice	
Myndighetsutövning inom bygg- och miljöområden	
Gatuskötsel	
IT-drift	
Telefoniservice	
Information	
Personalförsörjning	
Krisledningsnämnd	
Stab till krisledningsnämnd	
Räddningsinsatser	
Viktigt meddelande till allmänheten, VMA	
Omhändertagande av dagvatten	Störningar i transportsystem (lastbil) längre än 1 vecka medför brist på kemikalier = utsläpp av orenat avlopp till recipient.
Omhändertagande av spillvatten	Störningar i transportsystem (lastbil) längre än 1 vecka medför brist på kemikalier = ingen leverans av dricksvatten.
Produktion och distribution av dricksvatten	Personal som kan hantera utrustning OCH har kännedom om lagar som styr livsmedelshantering.
Nödvattenförsörjning	Utbildad personal, transport av vatten
Tillhandahåller ca 1 600 lägenheter i kommunens alla stora orter	
Avfallshantering	



## 6. Identifierade och analyserade risker för kommunen och kommunens geografiska område

Efter identifiering av risk värderas den utifrån sannolikhet att risken/händelsen ska inträffa och konsekvensen om den inträffar. *Vid bedömning av konsekvens är det hur samhället/kommunen påverkas, inte påverkan på den enskilde människan.*

Vid denna värdering används nedanstående matris:





Risk	Sannolikhet	Konsekvens	Riskvärde
Längre (dagar) och omfattande avbrott i dricksvattenproduktionen	Medel	Mkt hög	128
Längre (dagar) och omfattande elavbrott	Låg	Mkt hög	64
Längre (dagar) och omfattande IT-avbrott	Låg	Mkt hög	64
Längre (dagar) och omfattande teleavbrott	Låg	Mkt hög	64
Influensapandemi	Låg	Hög	16
Skyfall med omfattande pluvial översvämning	Medel	Medel	8
Höga vattenflöden med omfattande fluvial översvämning	Låg	Hög	16
Orkan med stora materiella skador	Medel	Medel	8
Omfattande skogsbrand	Medel	Medel	8
Omfattande snöstorm	Medel	Hög	32
Väpnat våld i skola (skolskjutning)	Låg	Mkt hög	64
Flygolycka i tätort	Låg	Mkt hög	64
Höga temperaturer (värmebölja) under minst en vecka	Medel	Låg	2
Omfattande brand i kommunal vårdanläggning	Låg	Medel	4
Omfattande brand i skola	Låg	Låg	1
Omfattande brand i flerfamiljshus	Låg	Låg	1



Långsiktiga klimatförändringar (global uppvärmning)	Hög	Mkt hög	256
Kärnenergiolycka med nedfall i kommunen	Låg	Mkt hög	64
Omfattande utsläpp av farligt ämne	Medel	Medel	8
Epizooti	Låg	Medel	4
Terrorism/extremism	Låg	Medel	4
Långvarigt avbrott i drivmedelsförsörjningen	Låg	Hög	16



## 7. Beskrivning av identifierade sårbarheter och brister i krisberedskap inom kommunen och dess geografiska område

Endast händelser med riskvärde 16 eller högre har behandlats

Händelse	Sårbarhet	Brist i krisberedskapen
Avbrott i dricksvattenproduktionen	Vårdinrättningar är mycket sårbara om vattnet försvinner. Ej fungerande toaletter i flerfamiljshus.	Allmänhetens beredskap att kunna hålla ut i 72 timmar är låg, särskilt i tätorterna.
Omfattande IT-avbrott	All kommunal verksamhet är beroende av fungerande IT.	Sannolikheten är låg då omfattande åtgärder för att skapa en robust IT-miljö redan är vidtagna. Det finns "unknown unknowns"
Omfattande elavbrott	Svårighet att bedriva skolverksamhet under kall årstid. Hissar i flerfamiljshus slutar fungera	Avsaknad av reservkraft till skolorna. Allmänhetens beredskap att kunna hålla ut i 72 timmar är låg, särskilt i tätorterna.
Omfattande teleavbrott	Överföring av trygghetslarm slutar fungera. Överföring av inbrottslarm slutar fungera. Överföring av brandlarm slutar fungera. Kommunikation mellan människor och organisationer försvåras.	Raket används ej för att överföra larm.
Influensapandemi	Personalbrist	Krisberedskapen är god
Höga vattenflöden med omfattande fluvial och/eller pluvial översvämning	Infrastruktur och kommunal verksamhet	Kunskap om vilka områden och verksamheter som berörs vid olika vattennivåer och regnmängder är bristande



Omfattande snöstorm	Framkomlighetsproblem	Brist på översnöfordon
Väpnat våld i skola (skolskjutning)	Svårighet att inrymma och låsa om sig. Svårighet att larma inom skolan. Svårighet att gömma sig i skolsalar med stora inre fönster. Väggarna i nya skolor står inte emot vapenverkan.	Antalet utbildad personal är lågt.
Flygolycka i tätort	Kommunen kan inte påverka flygkorridorerna	Kommunens räddningstjänst är inte dimensionerad att ensamt klara av en insats av den storleken
Långsiktig klimatförändring (global uppvärmning)	Möjlighet att påverka de globala utsläppen är små	Lokala och akuta kriser överskuggar kommunens arbete med krisberedskap
Kärnenergiolycka med lokalt nedfall	Nedfallet går inte att påverka. Allmänhetens reaktion är svårbedömd.	Handlingsplaner för utrymning finns inte längre.
Långvarigt avbrott i drivmedelsförsörjningen	Nedkylda bostäder, varubrist, transportproblem	Ingen egen, större drivmedelsdepå





## 8. Behov av åtgärder med anledning av risk- och sårbarhetsanalysens resultat

Händelse	Brister i krisberedskapen	Planerade åtgärder
Avbrott i dricksvattenproduktionen	Allmänhetens beredskap att kunna hålla ut i 72 timmar är låg, särskilt i tätorterna.	För att stärka allmänhetens förmåga att stå emot kris ska kampanjen 72 timmar genomföras
Omfattande elavbrott	Avsaknad av reservkraft till skolorna. Allmänhetens beredskap att kunna hålla ut i 72 timmar är låg, särskilt i tätorterna.	Genomföra reservkraftsutredning på kommunens skolor
Omfattande teleavbrott	Rakel används ej för att överföra larm.	Utreda användandet av Rakel som bärare av kommunens larm
Influensapandemi	Krisberedskapen är god	
Höga vattenflöden med omfattande fluvial och/eller pluvial översvämning	Kunskap om vilka områden och verksamheter som berörs vid olika vattennivåer och regnmängder är bristande	Inventering och kartering
Omfattande snöstorm	Brist på översnöfordon	Övning för kommunens krisledning med snöstorm och efterföljande snösmältning Planeras genomföras under 2015 och 2016.
Väpnat våld i skola (skolskjutning)	Antalet utbildad personal är lågt.	Göra utbildningen av skolans personalavseende väpnat våld i skola obligatorisk
Flygolycka i tätort	Kommunens räddningstjänst är inte dimensionerad att ensamt klara av en insats av den storleken	Ytterligare samverkansövningar, förfina samutnyttjandet av Skånes samlade räddningstjänstresurser
Långsiktig klimatförändring (global uppvärmning)	Lokala och akuta kriser överskuggar kommunens arbete med krisberedskap	Föra in den långsiktiga klimatförändringen i kommunens olika planarbeten



Kärnenergiolycka med lokalt nedfall	Handlingsplaner för utrymning finns inte längre.	Genomföra en utredning om hur en total utrymning kan genomföras
Långvarigt avbrott i drivmedelsförsörjningen	Ingen egen, större drivmedelsdepå	I dagens ekonomiska läge planeras inga egna depåer