

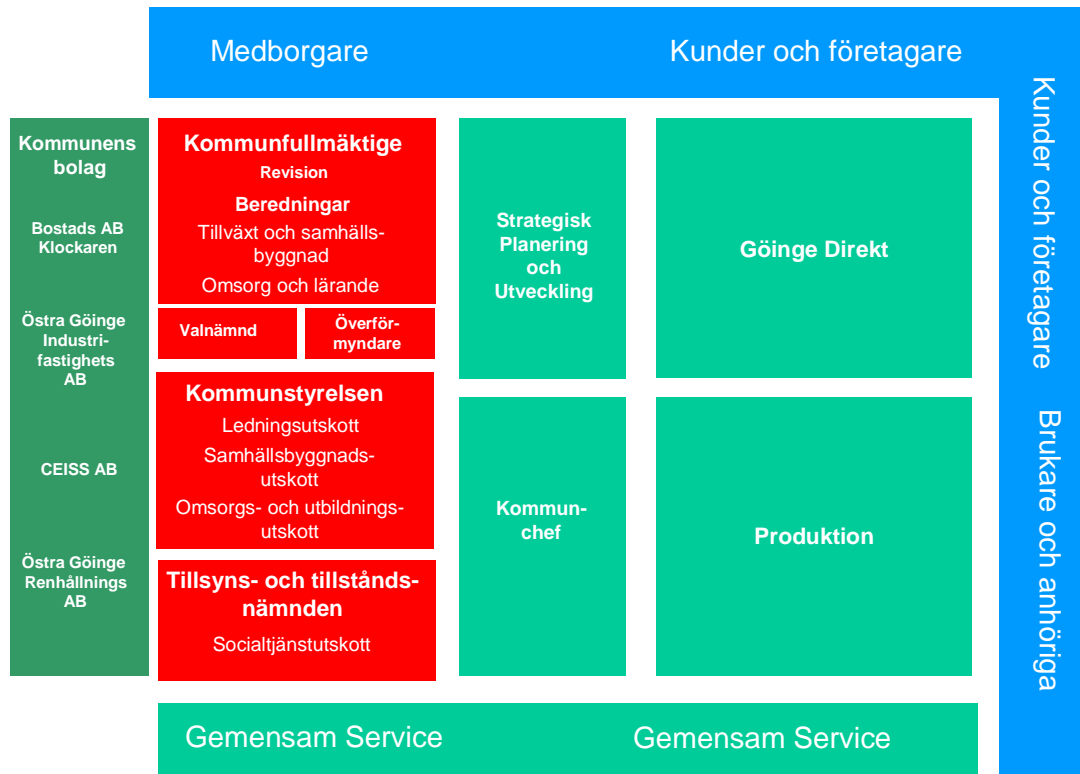
Delårsredovisning 2010-08-31



Utvecklingen i sammandrag

	2004	2005	2006	2007	2008	2009	2010 P
Antal invånare	13 978	13 991	13 886	13 828	13 662	13 526	13 550
Kommunens skattesats	20,61	20,61	20,61	20,61	21,11	21,11	21,11
Anställda i kommunen	1 158	1 112	1 080	1 090	1 094	1 065	965
Årets resultat, mnkr	-0,4	0,1	25,3	9,4	22,2	22,2	20,7
Nämndernas budgetavvikelse, mnkr	-5,2	-0,7	6,2	-5,4	11,6	14,2	-3,6
Nettokostnadernas andel av skatteintäkterna inkl avskrivn. %	100,0	99,9	95,1	97,9	95,8	96,4	96,6
Nettokostnad per invånare, kr	35 800	37 200	37 500	40 200	42 450	43 300	44 843
Nettoinvesteringar, mnkr	37	52	71	35	36	23	35
Låneskuld, mnkr	54	69	94	107	61	82	78
Soliditet, %	60,4	57,4	55,8	56	62,9	58,8	60,8
Pensionsskuld inkl ansvarsförbindelse, mnkr	242	243	268	305	310	321	309
Borgen och övriga ansvarsförbindelser exkl pensioner, mnkr	227	217	199	191	183	649	655
-varav koncerninterna	219	210	193	186	179	207	217
Tillgångar per invånare, kr	29 200	30 700	35 100	36 343	35 319	41 000	42 070
Skulder inkl pensionsförpliktelser per invånare, kr	28 500	30 100	34 400	38 043	36 069	40 600	39 261

Organisationsschema



Innehållsförteckning

Förvaltningsberättelse	6
Allmänt	6
Mål och måloppfyllelse	7
Särskilda händelser	9
Finansiell analys	10
Personalredovisning	18
Kommunfullmäktige	19
Revisionen	20
Valnämnden	21
Överförmyndaren	22
Kommunstyrelsen	23
Kommunchef	24
Produktion	25
Produktionschef	25
Verksamhet Förskola	26
Verksamhet Grundskola	27
Verksamhet Göinge Utbildningscenter	29
Verksamhet Stöd	31
Verksamhet Insatser i hemmet	33
Verksamhet Boende	35
Verksamhet Teknik	37
Verksamhet Fjärrvärme	39
Verksamhet Vatten och Avlopp, VA	40
Verksamhet Räddningstjänst	41
Göinge Direkt	42
Gemensam Service	43
Tillsyns- och tillståndsnämnden	44
Verksamhet Stöd	45
Göinge Direkt	47
Räkenskaper, kommunen	48
Resultaträkning	48
Finansieringsanalys	48
Balansräkning	49
Noter	50
Räkenskaper, Verksamhet Fjärrvärme	55

Förvaltningsberättelse

Allmänt

Samhällsekonomin

Den svenska ekonomin återhämtar sig nu snabbt säger konjunkturinstitutet i sin septemberrapport. Vändningen beror framförallt på att den ekonomiska politiken har givits en mycket expansiv inriktning i både Sverige och omvärlden. En snabbt stigande omvärldsefterfrågan innebär att svensk export växer kraftigt i år. Hushållens stigande konsumtion och näringslivets ökade investeringar bidrar också i hög grad till att stärka konjunkturen. Sysselsättningen stiger snabbt, med cirka 140 000 personer 2010–2012. Sammantaget leder detta till höga tillväxttal under hela prognosperioden. Trots stark tillväxt kommer arbetslösheten att förbli hög de närmaste åren. Den ekonomiska politiken behöver därför hållas fortsatt expansiv.

Kommunernas ekonomi

Skatteunderlagets tillväxt ökar från drygt 1,5 % år 2009 till 1,8 % år 2010. Åren 2011-2013 växer skatteunderlaget med 2,8 %, 3,9 % respektive 4,3 % enligt Sveriges kommuner och landsting (SKL) senaste bedömning.

SKL:s bedömning i december 2009 var att skatteunderlaget skulle öka med 1,2 % år 2009. Detta medför att slutavräkningen för 2009 beräknas bli 107 kronor högre per invånare 2008-11-01 jämfört med bokslut 2009. Regeringen fastställde i budgetpropositionen i höstas uppräkningsfaktorerna för 2009 och 2010 till 1,1 respektive 0,6 % SKL:s senaste bedömning gör att slutavräkningen 2010 blir 575 kr per invånare den 2009-11-01.

Befolkning

Under första halvåret 2010 ökade invånarantalet med 46 och uppgick därmed den 30 juni till 13 572. Eftersom födelseöverskottet var negativt (-11) beror ökningen på ett inflyttningsöverskott. Det flyttade in 57 fler från utlandet till vår kommun än vad som flyttade ut. Medan det flyttade ut till övriga kommuner i Skåne 14 fler än det flyttade in, men det är det motsatta förhållandet till övriga kommuner i landet.

Känslighetsanalys

Kommunens ekonomi påverkas av olika händelser som ligger inom eller utanför dess egen kontroll. Ett sätt att göra detta tydligt är att upprätta en känslighetsanalys som visar hur olika händelser påverkar kommunens finansiella situation.

- Löneförändring med 1 % +/- 4,3 mnkr
- Prisförändring med 1 % +/- 2,5 mnkr

- 1 krona i kommunalskatt +/- 21,7 mnkr
- Ränteförändring med 1 % +/- 0,8 mnkr
- Avgiftsförändring med 1 % +/- 0,5 mnkr

Vision 2015

- 15 000 stolta Göingar.

Plattform - övergripande perspektiv

- Stabil ekonomisk hushållning
- God livsmiljö och långsiktig hållbar utveckling
- Social trygghet
- Kommunal service med god kvalitet
- Starkt medborgarinflytande

Fokusområden

Boende

År 2015

- präglas våra tätorter av aktiva och trivsamma centra där alla känner trygghet
- finns det en variation av nya bostadsområden och tomter samt en god tillgång till bostäder med olika upplåtelseformer
- är det kommunala bostadsbolagets fastigheter upprustade och förnyade
- erbjuds boendeformer som är naturnära och miljöinriktade samt seniorboende

Kommunikation

År 2015

- finns det täta förbindelser med omvärlden via Hässleholm, Kristianstad och Osby
- tar medborgarna sig lätt mellan de olika kommundelarna genom en välutvecklad kollektivtrafik
- är vägstandarden förbättrad med en prioritet på stråkvägarna 19 och 119
- finns det tillgång till bästa möjliga elektroniska kommunikation för alla hushåll och företag

Arbete och företagande

År 2015

- kan företag snabbt erbjudas ändamålsenliga lokaler, liksom mark för nybyggnation
- är den kommunala organisationens service mot företag smidig och högkvalitativ
- finns ett väl utvecklat småskaligt företagande
- är turismen en av basnäringarna i kommunen
- finns det ett industriellt kompetenscenter i nära samarbete med högskolor och universitet.

Utbildning

År 2015

- har varje förskola skapat sin egen profil där alla barn får en trygg omvårdnad med pedagogiska utmaningar
- är undervisningen individanpassad och kunskapsfokuserad, allt för att möta elevens behov
- är kultur och hälsofrämjande aktiviteter naturliga inslag i elevens personliga utveckling och lärande
- är Göinge Utbildningscenter i tätpositionen när det gäller yrkesinriktade profilprogram.

Mål och måluppfyllelse

Verksamhetsmål

Boende

- Antalet stolta Göingar är fler.

Uppföljning

Invånarantalet har ökat med 46 under första halvåret till följd av ett positivt flyttnetto. Avgörande för utfallet för hela 2010 är till stor del hur många ungdomar som under senhösten byter folkbokföringsadress på grund av studier.

- Bostadsförsörjningsprogrammet med olika boendalternativ är antaget.

Målet är inte uppfyllt. Fokus är nu på att först ta fram en ny översiktsplan som sedan blir utgångspunkt för arbetet med att ta fram ett bostadsförsörjnings- eller boendeprogram .

- Immeln är detaljplanerat och bostadsproduktion har påbörjats.

Målet är delvis uppfyllt. Detaljplaner för Immeln är antagna. Regeringen har avslagit överklagandet av detaljplanen för Gyviksområdet som försenat arbetet. Det betyder att arbetet med att få igång bostadsproduktion i Immeln nu har återupptagits. Avsikten är att försäljning av tomtmark i Gyviksområdet skall kunna påbörjas under hösten 2010.

- En strategi för kommunikationer är framtagen.

Målet kommer sannolikt att uppfyllas. Arbetet är påbörjat. Kommunstyrelsen har tillsatt en arbetsgrupp för att ta fram en strategi för kommunikationer. Strategin bör kunna föreligga för politisk behandling under 2010 eller början av 2011.

- I Vägverkets och Region Skånes planeringsdokument finns konkreta och tidsatta åtgärder för förbättrad standard på det statliga vägnätet.

Målet är inte uppfyllt. I den regionala infrastrukturplanen (RTI plan) finns dock särskilda medel avsatta i en "pott" för åtgärder på vägnätet i Nordöstra Skåne. Hur pengarna skall fördelas över tid eller vilka vägar som kommer att förbättras är inte klart. Avsikten är att detta mål skall bli en del av ovan nämnda strategi för kommunikationer och i samband med det bli ett mål för kommunstyrelsen.

- En bredbandsstrategi är antagen.

Målet är inte uppfyllt. Inledande samtal med Region Skåne har genomförts.

- Ett miljötekniskt centrum är etablerat i Östra Göinge kommun.

Målet är inte uppfyllt. Planeringen för miljötekniskt arbete är integrerat i projektet Cleannovation inom Sustainable Business Hub, som är ett nätverk inom miljö- och energiområdet i södra Sverige. I detta projekt är en del specialdestinerat till insatser i Östra Göinge kommun.

- Ett nytt näringslivsprogram är antaget.

Målet är inte uppfyllt. Kommunen ser nu över hur näringslivsfrågorna skall organiseras framöver. Innan det är utrett kommer inget nytt näringslivsprogram att tas fram.

- En skolutvecklingsplan är antagen.

Målet är uppfyllt.

- Alla elever på Göinge Utbildningscenter får utökade kunskaper och erfarenheter av entreprenörskap.

Målet är uppfyllt. Entreprenörskap är integrerat i kursplanen för samtliga åk 1 elever. För elever i åk 2 ska en fortsättning/fördjupning gällande entreprenörskap tas upp.

Organisationsförnyelse

- Göingemodellen är ett tydligt redskap i kommunens förändringsarbete.
Uppföljning
Målet är delvis uppfyllt. Enstaka enheter arbetar fullt ut enligt Göingemodellen medan andra har påbörjat förändrade arbetssätt genom processkartläggningar, förtydliganden av ansvarsområden, täta avstämningsmöten mm.
- En marknads- och kommunikationsplan är antagen.
Uppföljning
Målet är inte uppfyllt. Projekt Göingeoффensiven har presenterat en grund för platsen Östra Göinges nya varumärke i form av en så kallad identitetsplattform. Denna beskriver vad som skall lyftas fram i marknadsföringen av Östra Göinge som plats eller trakt. Med denna plattform som utgångspunkt avser kommunen nu att ta fram en marknads- och kommunikationsplan för den kommunala organisationen.
- Kommunen har infört ett gemensamt systematiskt kvalitetsarbete.
Uppföljning
Målet är inte uppfyllt. Förvaltningens ledningsgrupp har gett ett uppdrag till en arbetsgrupp att utveckla och föreslå en modell för övergripande styrning och kvalitetsutveckling med utgångspunkt i årshjulet. Arbetsgruppen är ännu i inledningsfasen av arbetet. Detta är ett mycket omfattande uppdrag som involverar alla verksamheter, inte minst politiken, och sträcker sig över en lång period

och i vissa delar är det mer en fortlöpande utvecklingsprocess än ett projekt med tydligt avslut.

- Fastighetsutredning är klar och strategi fastställd.
Uppföljning
Målet kommer att uppfyllas. Kommunstyrelsen har fastställt arbetsgrupp och projektplan för arbetet. Ett förslag till inriktningsbeslut väntas föreligga under oktober/november månad.

Finansiella mål

Följande finansiella målsättningar gäller för perioden 2010-2012;

- Oförändrad skattesats
Uppföljning
Målet är uppfyllt.
- Nettokostnadens andel av skatteintäkterna får uppgå till högst 98 %
Uppföljning
Målet är uppfyllt.
- Nettoinvesteringarna exkl. avgiftsfinansierad verksamhet får inte överstiga nivån på summan av årets resultat och avskrivningarna, med undantag för år 2010.
Uppföljning
Målet är uppfyllt

Särskilda händelser

Anilla – Östra Göinges första rastplats

Östra Göinge kommun har tillsammans med Trafikverket byggt en ny rastplats vid väg 19 söder om Broby. Rastplatsen är vackert belägen vid Helge å i höjd med Nöbbelöv mellan Broby och Knislinge. På rastplatsen finns det toaletter, en lekplats och informationstavlor. Grupper med sittplatser har också byggts vid stranden i anslutning till parkeringsplatserna. Rastplatsen blir även ny hemvist för flodhästarna Agnes och Anette.

Invigningen genomfördes söndagen den 13 juni med invigningstal av kommunstyrelsens ordförande Tommy Johansson. Broby IF som också ska ansvara för skötseln ordnade korvgrillning denna dag. Markägaren Olof Carlsson berättade om rastplatsens tillkomst och historien bakom namnet Anilla. Rastplatsen är uppkallad efter Anilla Ek, en kvinna som 1911 blev änka med fem barn och bodde i ett torp på platsen.



Övriga händelser

- Ny kommunchef har under året rekryterats.
- Nytt reningsverk har invigts i Boalt.
- Kommunen har nu en träningskola för äldre elever.
- Lindgården har byggts om samtidigt som entreprenör har upphandlats.
- Kundtjänst har numera lunch- och kvällsöppet.
- Kommunen har infört rökfri arbetstid och rökfria zoner.

Finansiell analys

Modell för finansiell analys

För att analysera kommunens ekonomi använder Östra Göinge kommun en modell som kallas RK-modellen och som utgår från fyra aspekter i den finansiella bedömningen.

Resultat: Vilken balans har kommunen haft över sina intäkter och kostnader under året och över tiden?

Kapacitet: Vilken kapacitet har kommunen att möta finansiella svårigheter på lång sikt?

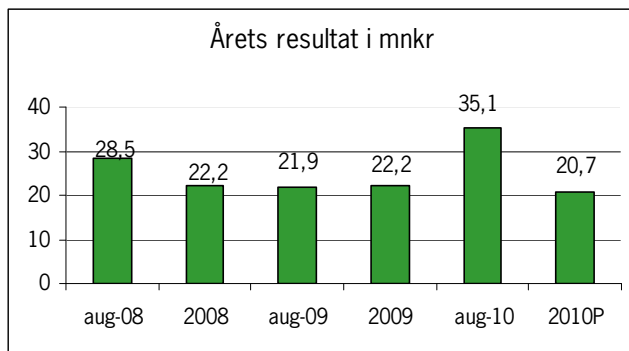
Risk: Finns det några risker som kan påverka kommunens resultat och kapacitet?

Kontroll: Vilken kontroll har kommunen över den ekonomiska utvecklingen?

Resultat - kapacitet

Årets resultat

mnr	aug-09	2009	aug-10	2010 P
Årets resultat	21,9	22,2	35,1	20,7
Resultat utan jämförelsestörande poster	20,8	21,4	35,1	20,7



Årets resultat per den 31 augusti 2010 uppgår till 35,1 mnr. Samma period förra året var resultatet 21,9 mnr. Resultaten innehåller en minskning av semesterlöneskulden med 11,3 mkr för året och 10,2 mkr för fjolåret. Minskningen av semesterlöneskulden är en säsongsmässig förändring och förväntas inte kvarstå vid årets slut.

Den stora skillnaden mellan resultatet för perioden och prognostiserat resultat är:

- Semesterlöneskulden
- Ökade verksamhetskostnader

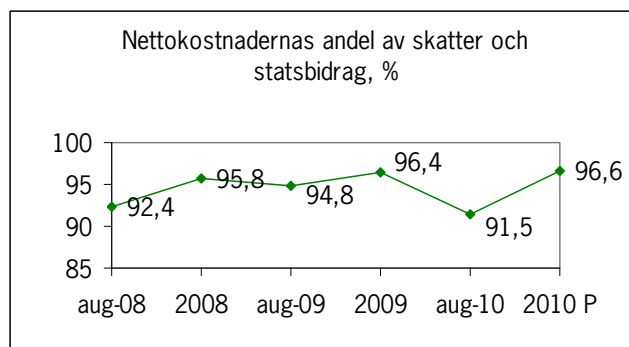
Till årets slut prognostiseras ett resultat på 20,7 mnr, vilket är 12 mnr bättre än budget. De stora anledningarna till budgetavvikelse i prognosen är i huvudsak följande:

- Verksamheternas prognoser -3 600 tkr
- Ökade skatteintäkter +12 800 tkr
- Minskade räntekostnader +2 000 tkr

- Lägre arbetsgivaravgifter +1 200 tkr

Utvecklingen av nettokostnader, skatteintäkter och nettokostnadsandel

	aug-09	2009	aug-10	2010 P
Verksamhetens nettokostnader	90,7%	92,3%	87,6%	92,4%
Avskrivningar	4,1%	4,1%	3,9%	4,2%
Delsumma	94,8%	96,4%	91,5%	96,6%
Finansnetto	-0,2%	-0,1%	0,7%	0,7%
Summa löpande kostnader		96,3%	92,2%	97,3%
Årlig förändring nettokostn.	2,1%	0,9%	0,6%	3,9%
Årlig förändring skatteintäkter och generella statsbidrag	-0,5%	0,2%	11,5%	10,3%



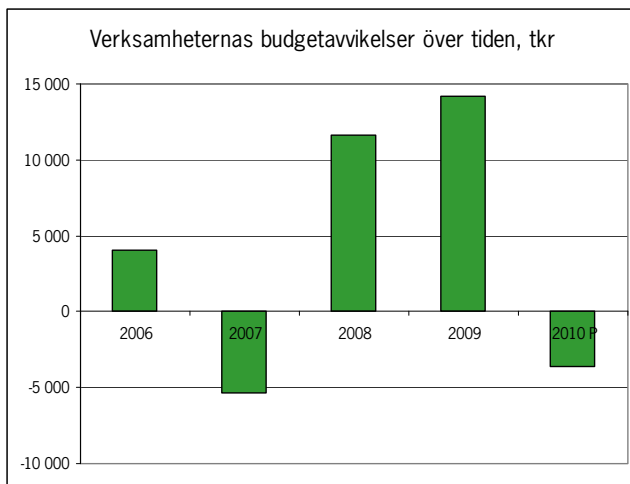
En förutsättning för god kommunal ekonomi är att de löpande kostnaderna inte utgör för stor andel av skatteintäkter och generella statsbidrag. Det måste också finnas balans över tiden där nettokostnadsökningen inte får utvecklas snabbare än ökningen av skatteintäkterna.

Tabellen ovan visar hur stor andel olika kostnader utgör av skatteintäkter och generella statsbidrag. Per den 31 augusti är nettokostnadernas andel av skatteintäkterna 91,5 % men ökar till 96,6 % i prognosen för 2010. Andelen är alltid lägre per 31 augusti än vid årsskiftet eftersom semesterlöneskulden är lägre efter sommarsens semesterperiod. Enligt prognosen för 2010 ökar nettokostnaderna med 3,9 % medan intäkterna ökar med 10,3 % jämfört med 2009. Konjunkturläget kan avläsas i förändringen av skatteintäkter. Under 2009 rådde lågkonjunktur och kommunens skatteintäkter var lägre. Under 2010 prognostiseras konjunkturen vända tidigare än beräknat och skatteintäkterna ökar både i slutavräkningen för 2009 och 2010.

Den finansiella målsättningen för kommunen är en nettokostnadsandel på högst 98 % vilket anses nödvändigt för att uppnå en god ekonomisk hushållning. Prognosen för 2010 visar på att målet kommer att klaras.

Verksamheternas budgetavvikelser

tkr	2009	2010 P
Kommunfullmäktige	-14	0
Revisorerna	53	0
Valnämnden	143	0
Överförmyndarverksamhet	23	0
Kommunstyrelsen	-229	-80
- Kommunchef	72	1 000
- Produktion	12 617	-5 133
varav övergripande produktion	6 292	4 400
varav Förskola	1 302	2 000
varav Grundskola	-1 684	-200
varav Göinge Utbildningscenter	2 422	-600
varav Stöd	-165	-400
varav Insatser i hemmet	2 802	-3 923
varav Boende	277	-1 960
varav Teknik skattefinansierat	220	-1 500
varav Teknik avg finansierat	2048	1 200
varav Räddningstjänst	438	250
- Göinge Direkt	216	300
- Gemensam Service	1007	280
Tillsyns- och tillståndsnämnd	9	0
- Stöd (Ingår i sammanlagda Produktion ovan)	-1335	-4 400
- Göinge Direkt	258	0
Summa	14 155	-3 633



Att verksamheterna klarar av att drivas inom tilldelad budgetram är en viktig förutsättning för en god kommunal ekonomi. En god budgetföljsamhet underlättar också planeringsförutsättningarna framåt i tiden.

Revisorerna har oftast ett överskott efter augusti eftersom ett flertal utredningar inte är fakturerade, men prognosen är att tilldelad budgetram förbrukas.

Kommunstyrelsen har ett underskott på 96 tkr på grund av fler sammanträden, men detta underskott ska minskas till 80 tkr vid årets slut.

Kommunchefens överskott på 1 536 tkr beror på den vakanta tjänsten som kommunchef samt en fördröjning av arbetet med översiktsplanen. Den nye kommunchefen tillträder den

1 oktober och arbetet med översiktsplanen blir inte klart i år. Prognosen beräknas till ett överskott på 1 000 tkr.

Produktionschefen har ett stort överskott på 3 779 tkr. Kostnaderna för interkommunala ersättningar, rehabilitering och företagshälsovård för anställda, införandet av barnomsorgspeng samt pott för volymförändringar är lägre än budgeterat. Det är dessa poster som ger ett överskott även i prognosen på totalt 4 400tkr.

Förskolan har ett överskott på 1 563 tkr eftersom antalet barn är väsentligt färre än budgeterat. Personalstyrkan är anpassad efter antalet barn och kostnaderna blir därmed lägre. Överskottet fortsätter att öka till 2 000 tkr.

Merparten av *Grundskolans* överskott på 512 tkr beror på läromedelsinköp som planeras till hösten och därmed försvinner detta överskott. Under hösten ger en övertalighet ett mindre underskott. För att begränsa detta används personalen i så stor utsträckning som möjligt i en vikariepool.

Göinge Utbildningscenter redovisar ett underskott på 540 tkr. Gymnasieskolan har ett stort underskott. Antalet gymnasieelever är färre under hösten och kostnaderna minskar därmed. Ännu finns dock en osäkerhet om elevernas val av program. Vuxenutbildningen har ett överskott som minskar till ett nollresultat eftersom verksamheten ökar under hösten. Tranan har ett underskott för perioden på grund av färre antal åtanden. Detta underskott genererar ett underskott även i prognosen på 600 tkr.

Verksamhet stöd inom kommunstyrelsens har ett mindre överskott för perioden beror på överskott inom skolhälsovården med vakanta tjänster samt bidrag från Migrationsverket för utredningsarbete inom barn och unga. Detta arbete har hittills gjorts med befintliga resurser. Personlig assistans har ett underskott eftersom Försäkringskassan ändrat beslut om rätten till assistans samt flytt från kommunens verksamhet till kooperativ. Under hösten tillkommer ärenden och underskottet ökar än mer. Prognosen för Stöd inom Kommunstyrelsens ansvarsområde är ett underskott på 400 tkr.

Insatser i hemmet redovisar ett stort underskott på 2 745 tkr efter augusti. Hemtjänsten har inte klarat av omställningen när behovet ökar inom ett geografiskt område och minskar i ett annat. Personalresurserna har utökats istället för att omfördelas. Hälso- och sjukvården har använt fler sjuksköterskevikarier än vad budgeten tillåter. Det genereras ett stort underskott för ett värdköp som var planerat att flyttas till ett av kommunens egna boende i början av året. Flytten är nu planerad till årsskiftet. Underskottet för detta på ca 1,5

mnkr är godkänt av kommunfullmäktige. Ytterligare ett vårdköp görs eftersom öppnandet av ett LSS-boende är fördröjt. Kostnaderna för vårdköpen fortsätter att öka, men förhoppningsvis gör inte de andra underskotten det. Prognosen vid årets slut är 3 923 tkr.

Underskottet för *Boende* på 1 577 tkr beror på fler köpta boendeplatser än budgeterat. Underskottet för dessa är 2,9 mnkr efter augusti och fortsätter att öka till 3,6 mnkr. Lägre kostnader för kommunens egna boenden samt högre intäkter för taxor och avgifter begränsar underskottet som beräknas sluta på 1 960 tkr.

Teknik redovisar ett mindre underskott på 24 tkr för den skattefinansierade verksamheten. Den kalla och snörika vintern har orsakat större kostnader inom fastighetsverksamheten och vägskötseln. Dessa kostnader tillsammans med större kostnader för den nya rastplatsen Anilla ger ett underskott även i prognosen. För att begränsa underskottet till 1,5 mnkr, vilket är godkänt av kommunfullmäktige, måste övriga verksamheter ha överskott.

Den avgiftsfinansierade verksamheten inom *Teknik* har ett redovisat överskott på 1 533 tkr, fördelat på 1 274 tkr på VA-verksamheten och 259 tkr på Fjärrvärmeverksamheten. VA-verksamhetens kostnader för köp av entreprenad har varit lägre än budgeterat under perioden medan fjärrvärmeverksamhetens överskott beror på mer såld värme under årets första månader. Prognosen för fjärrvärmeverksamheten är 700 tkr och för VA-verksamheten 500 tkr.

Räddningstjänsten har ett överskott för perioden på 355 tkr för större intäkter och lägre personalkostnader. En del av överskottet kommer att användas till utbildningar och prognosen beräknas till 250 tkr vid årets slut.

Kommunstyrelsens *Göinge Direkt* redovisar ett överskott efter augusti om 787 tkr. Kostnaderna för bostadsanpassning och färdtjänst är lägre än budgeterat. Kostnaderna för bostadsanpassning fördelar inte sig jämt över månaderna och överskottet beräknas inte kvarstå. Antalet färdtjänstresor har minskat och prognosen är ett överskott på 300 tkr.

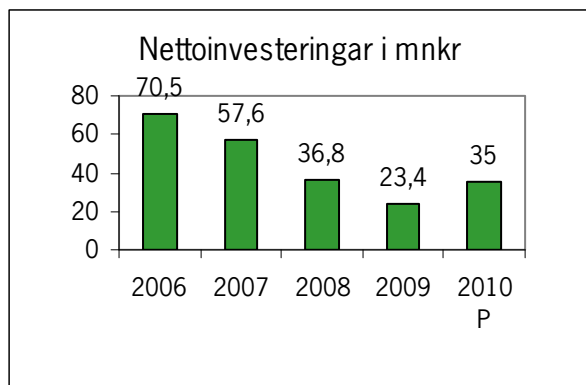
Gemensam services överskott på 677 tkr beror på färre aktiviteter inom civilförsvaret, vakanta tjänster samt lägre kostnader för arbetsgivarpolitik och rökavvänjning. Extra bemanning under hösten gör att överskottet minskas till 280 tkr.

Tillsyns- och tillståndsnämndens Stöd redovisar ett stort underskott på 3 512 tkr. Antalet placeringar inom socialtjänstlagen och institutionsplacerade barn är fler än budgeterat. Dessutom är det utbetalda ekonomiska biståndet större än budgeterat. Antalet hushåll med bistånd har ökat till följd av det ekonomiska läget i landet. Dessa underskott fortsätter att öka och prognosen är ett underskott på 4 400 tkr.

Finansieringen redovisar ett överskott på 24,8 mnkr per 31 augusti. Av dessa beror 11,3 mnkr på semesterkuldens förändring och kommer inte att bestå vid årsskiftet. Skatterna står för det stora överskottet med 12,9 mnkr i prognosen. Sysselsättningen i Sverige beräknas bli bättre än vad som tidigare beräknats och slutavräkningen för 2009 och 2010 ger drygt 9 mnkr. Även lägre räntekostnader och sociala avgifter ger överskott, medan de generella bidragen genererar underskott. Totalt beräknas prognosen till ett överskott på 15,9 mnkr.

Verksamhet	Redov. aug -10	Period-avvikelse aug -10	Budget 2010	Prognos 2010	Budget- avvikelse 2010
Kommunfullmäktige	-1 174	54	-1 608	-1 608	0
Revisorerna	-351	178	-793	-793	0
Valnämnden	154	-2	-99	-99	0
Överförmyndarverksamhet	-829	-67	-900	-900	0
Kommunstyrelsen	-1 849	-97	-2 628	-2 708	-80
- Kommunchef	-9 542	1 536	-14 944	-13 944	1 000
- Produktion	-351 502	-530	-525 654	-530 787	-5 133
varav övergripande produktion	-10 513	3 779	-20 943	-16 543	4 400
varav Förskola	-40 544	1 563	-62 937	-60 937	2 000
varav Grundskola	-65 221	512	-98 430	-98 630	-200
varav Göinge Utbildningscenter	-56 667	-540	-83 532	-84 132	-600
varav Stöd	-29 245	126	-43 839	-44 239	-400
varav Insatser i hemmet	-57 225	-2 745	-82 060	-85 983	-3 923
varav Boende	-52 740	-1 577	-75 943	-77 903	-1 960
varav Teknik skattefinans	-17 338	-24	-27 596	-29 096	-1 500
varav Teknik avg finans	1 534	1 533	0	1 200	1 200
varav Räddningstjänst	-4 968	355	-7 984	-7 734	250
- Göinge Direkt	-20 550	787	-33 245	-32 945	300
- Gemensam Service	-19 512	677	-30 065	-29 785	280
Tillsyns- och tillståndsnämnd	-320	24	-516	-516	0
- Stöd (Ingår i sammanlagda Produktion ovan)	-18 573	-3 512	-22 390	-26 790	-4 400
- Göinge Direkt	300	-51	654	654	0
Delsumma verksamhet	-405 174	2 508	-609 797	-613 430	-3 633
Summa	35 086	27 279	8 480	20 745	12 265

Investeringar



Investeringsverksamheten har hittills omslutit 14,6 mnkr, varav 11,1 mnkr avser den skattefinansierade verksamheten och 3,5 mnkr avser den avgiftsfinansierade verksamheten. Det är endast VA-verksamheten som har budgeterade investeringsprojekt inom den avgiftsfinansierade verksamheten.

De största investeringarna hittills är ombyggnationen på Lindgården samt sanering av ledningsnät för VA.

Prognosen för året är en investeringsvolym på 35 mnkr, vilket är en avvikelse jämfört med budget på 43,3 mnkr. Avvikelsen fördelar sig på 31,7 mnkr inom den skattefinansierade verksamheten och 11,6 mnkr på den avgiftsfinansierade verksamheten.

Investeringsbudgeten för 2010 är efter återanvisningar mycket stor med 78,3 mnkr. Det finns inte personalresurser i verksamheten att driva alla dessa projekt och därför blir avvikelsen stor. Tendensen de tidigare åren är att det inte har redovisats någon större avvikelse i prognosen jämfört med budget, men i denna redovisning finns avvikelsen med efter augusti.

Investeringsredovisning 2010 tkr

Projekt		Netto-investering	Budget 2010	Prognos 2010	Budget-avvikelse
					2010
10101	Gång- & cykelled Glimåkra-Broby	-22	-2 945	-45	2 900
10102	Immeln hamnomr GC-led mm	-7	-2 000	-800	1 200
10103	Tydingegatan Broby	-195	-2 000	-500	1 500
10104	Dammluckor fördämning, Sibbhult	0	-900	-900	0
10105	Parkeringspl, Trollabadet	-186	-205	-205	0
10201	Stormhatten, Knislinge	0	-5 500	0	5 500
10202	Skogsbrynet, Sibbhult	-73	-1 000	-1 000	0
10203	Barnomsorgsavdelning	0	-1 500	0	1 500
10204	Hiss Prästavångsskolan, Broby	0	-1 000	-1 000	0
10205	Enkelt avhjälpna hinder	0	-1 000	-1 000	0
10206	Energibesparande åtgärder	0	-1 000	-1 000	0
10207	Sporthallar	-198	-500	-500	0
10208	Lindgården stöd	-317	-250	-317	-67
10209	Lindgården komplettering	-482	-500	-500	0
10210	Sarg Trollarinken	-17	-850	-850	0
10301	Rastplats väg 19 Nöbbelöv	-217	-575	-575	0
10302	Lokal avloppsanl Tydingesjön	0	-577	0	577
10401	VA-investeringar	0	0	0	0
10402	Östra Göinge Reningsverk	-370	-5 000	-1 000	4 000
10403	Ledningsnät VA	-549	-5 000	-3 500	1 500
10404	Vattenverk & vattentäcker	0	-1 000	0	1 000
10511	Förvärv av fastighet	-39	-40	-40	0
10520	Inventarier övergripande produktion	0	-240	-240	0
10521	Inventarier Norra omr	-68	-400	-400	0
10522	Inventarier Södra omr	-65	-375	-375	0
10523	Inventarier GUC	0	-250	-250	0
10524	Inventarier Stöd	0	-150	-150	0
10525	Inventarier Insatser i hemmet	-210	-400	-400	0
10526	Inventarier Boende	-80	-515	-515	0
10528	Inventarier Räddningstjänst	-325	-670	-670	0
10541	IT & telefoni mm	-451	-2 867	-867	2 000
12239	Råvattenledning Kråbbleboda	0	-67	-67	0
13233	Byförnyelse Glimåkra	0	-73	-73	0
13235	Byförnyelse Broby	0	-120	-120	0
13273	Anpassning busshållplatser	-111	-380	-380	0
14004	Vattentäkt Sibbhult	-213	-4 106	-1 000	3 106
14220	Lindgården etapp 1	-4 817	-5 192	-5 192	0
14221	Stormhatten och Västanvid	-133	-7 500	-1 500	6 000
14222	Träningskola Göingeskolan	-772	-1 026	-1 026	0
14223	Mölleskolan	-521	-5 672	-1 672	4 000
14224	Kommunhuset inkl inventarier	-844	-8 711	-1 000	7 711
14231	Bussterminal i Glimåkra	-767	-884	-1 384	-500
14232	Bron i Sibbhult	-101	-1 000	-1 000	0
14241	Sanering ledningsnät	-2 004	-2 000	-2 004	-4
14242	VA-verk	-34	-1 489	-289	1 200
14243	Vattentäcker	-298	-629	-429	200
14601	Inventarier BUN	-109	-230	-230	0
Summa investeringsredovisning		-14 595	-78 286	-34 964	43 322

Anläggning av cykelled och boulebana i Immeln påbörjas under september. Förberedande omläggning av VA-nät längs Tydingegatan har inletts, ombyggnaden av gatan påbörjas först efter julhelgerna. Projekteringsarbetet är igång när det gäller Skogsbrynet och Hiss Prästavångskolan och medel kommer att förbrukas under innevarande år. Enkelt avhjälpna hinder och energibesparande åtgärder kommer att genomföras enligt plan under hösten och vintern. Ombyggnaden av Lindgården i tre etapper är slutbesiktigad och lokalerna är tagna i bruk, dock återstår reglering av ÄTA-arbeten (ändrings och tilläggsarbeten). Den nya sargen är på plats i Trollarinken och fakturering inväntas för att kunna slutredovisa projektet.

Det inledande arbetet med Östra Göinge Reningsverk har påbörjats och beräknas förbruka 1 mnkr under året. Arbetet med saneringen av kommunens ledningsnät pågår. Verksamheten beräknar att 3 500 tkr kommer att användas under året. Beslut inväntas från Länsstyrelsen när det gäller råvattenledningen i Kräbbleboda.

Förfrågningsunderlagen är snart klara för projekten Stormhatten, Västanvid och Mölleskolan. Ombyggnaderna beräknas att vara klara till hösten 2011. Projektering pågår också när det gäller Kommunhuset, dock kommer inget arbete att påbörjas under 2010. Bussterminalen i Glimåkra är färdigställd och reglering av ÄTA-arbeten pågår. Prognosen är dock att projektet kommer att redovisa ett negativt resultat om 500 tkr. Arbetet med att reparera bron i Sibbhult samt dammluckor påbörjas under vecka 37. Arbetet med utemiljön vid Träningskolan i Broby håller på att avslutas och beräknas vara klart i september. Rastplats vid väg 19 Nöbbelöv är invigd, det som återstår är kostnadsregleringen mellan kommunen och Trafikverket. Investeringsprojekten Parkeringsplats Trollabadet och Sanering av ledningsnät är utförda, fakturerade och tagna i drift och har därför slutredovisats per den 31 augusti 2010.

Fördelning av investeringsmedlen har gjorts inom de tidigare skolområdena och i den fördelningen har verksamhet förskolan fått 185 tkr och verksamhet grundskolan 590 tkr. Av dessa medel är 169 tkr förbrukade bl.a. till en svar på Snapphanseskolan och inventarier till nya förskoleavdelningen Spindeln. Verksamhet insatser i hemmet har investerat för 210 tkr i framförallt möbler till hemtjänsten och sjukvårdspersonalens flytt från Glimåkra till Lindgården. Verksamhet Boende har investerat i sängar till en kostnad av 80 tkr och verksamhet Räddningstjänst har köpt in utrustning för digital utalarmering och en upphandling av transportbil till Broby pågår.

Verksamheterna under produktionen kommer att nyttja sina tilldelade investeringsramar. Dock lämnar verksamhet teknik prognosen att 38,2 mnkr av årets investeringsmedel inte kommer att användas under innevarande år. Investeringsprojekt gång- och cykelled Broby-Glimåkra, Stormhatten Knislinge, Barnomsorgsavdelning och Vattenverk och vattentäkter kommer inte att påbörjas under 2010.

Gemensam Service har investeringsmedel för att anlägga en ny vattentäkt i Sibbhult, detta arbete pågår och 1 mnkr kommer att användas under 2010. Medel för det nya telefonisystemet samt det mobila datasystemet kommer inte att nyttjas under året.

Finansiering av investeringarna

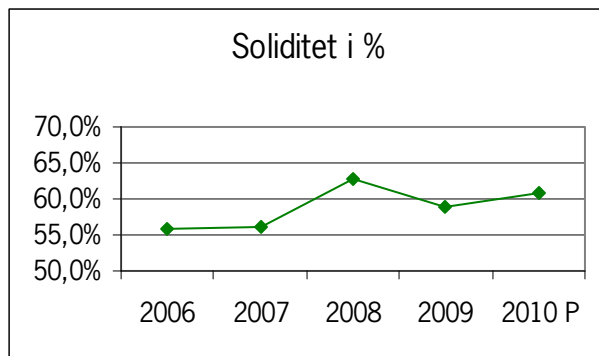
	2008	2009	2010 P
Finansiering via medel från verksamheten	100%	100%	100%
Finansiering via nya lån	0%	0%	0%
Finansiering via sparade medel	0%	0%	0%
Nettoinvesteringar/avskrivningar	144%	94%	133%

De senaste åren har trenden varit att verksamheten har kunnat finansiera en allt större del av investeringarna. De senaste två åren har 100 % av investeringarna finansierats av verksamheterna. Prognosen för 2010 är också 100 %. Goda resultat har gett denna utveckling. Under 2009 var dessutom nettoinvesteringarna lägre än avskrivningarna.

Enligt prognosen beräknas resultatet och avskrivningarna uppgå till 46,9 mnkr. De skattefinansierade investeringarna prognostiseras uppgå till 26,7 mnkr. Därmed uppnås det finansiella målet att nettoinvesteringarna exkl. avgiftsfinansierad verksamhet inte får överstiga summan av årets resultat och avskrivningar.

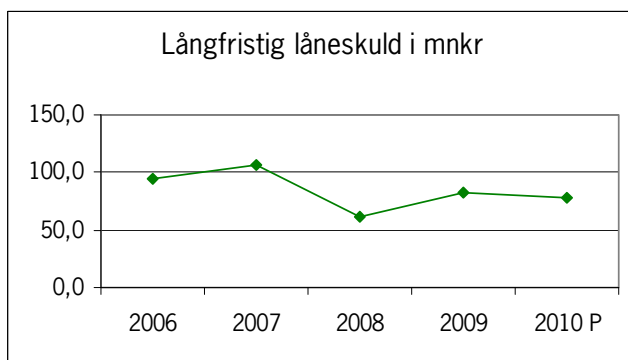
Det är viktigt att finansieringsgraden även fortsättningsvis ligger på 100 % för att kommunen inte ska behöva låna till viss del av sina investeringar. Om finansieringsgraden är under 100 %, ökar räntekostnaderna som då tar in anspråk en allt större del av verksamhetsutrymnet.

Soliditet



Trenden med sjunkande soliditet stannade upp under 2007 och under 2008 steg den kraftigt för att under 2009 sjunka något. Prognosen för året är att soliditeten kommer att ligga stabilt vid ca 60 %. Soliditeten är något lägre än genomsnittet i Skåne, men bättre än både snittet i Sverige och för varuproducerande kommuner. En högre soliditet ger kommunen större handlingsutrymme vid ekonomiskt svårare tider.

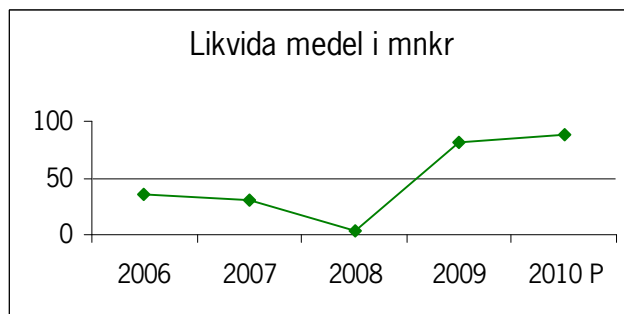
	2008	2009	2010 P
Total skuldsättningsgrad %	37,1	41,2	39,2
-varav avsättningsgrad (pensioner) %	0,8	0,6	0,6
-varav långfristig skuldsättningsgr. %	12,7	14,8	13,7
-varav kortfristig skuldsättningsgr. %	23,6	25,8	24,9



Den totala skuldsättningsgraden minskade under 2008 för att sedan stiga igen under 2009 till 40,3 %. Prognosen för 2010 är en minskning av den totala skuldsättningsgraden till 39,2 %. I slutet av 2008 löstes lån till banken för att dessa skulle omplaceras i Kommuninvest med bättre villkor. Det nya lånet blev inte klart förrän på andra sidan årsskiftet och låneskulden var därför låg vid årsskiftet 2008/2009. Vid nästa årsskifte hade skulden ökat igen. I budgeten för 2010 finns ett nytt lån upptaget. Med en prognos på bättre resultat och lägre investeringskostnader, behövs inte ytterligare lån. De befintliga lånen amorteras med 4 mnkr per år och därmed kan låneskulden minska.

Risk – kontroll Likviditet och risk

	2008	2009	2010 P
Kassalikviditet (%)	4	56	62
Balanslikviditet (%)	28	74	79
Rörelsekapital (mnkr)	-81,5	-37,6	-29,6
Likvida medel	4,2	80,9	87,5



De likvida medlen, kassa och bank, förbättrades kraftigt under 2009 från 4 mnkr till 81 mnkr. Den låga likviditeten i slutet av 2008 har med tidigare nämnt byte av långivare. Under 2009 togs ytterligare lån samtidigt som resultatet var gott och nettoinvesteringarna var låga. Prognosen för 2010 är en ytterligare förbättring till 88 mnkr. Även detta år är ett bättre resultat och lägre nettoinvesteringar orsaken till förbättringen trots att kommunen inte ökar sina långfristiga skulder som budgeterat. Kassalikviditeten och balanslikviditeten har också förbättrats något.

mnkr	2008	2009	2010 P
Koncerninterna borgensåtaganden	179	207	213
- varav Bostads AB Klockaren	140	151	163
- varav Ö G Industrifastighets AB	39	52	48
- varav ÖGRAB		4	3
Kommuninvest		437	437
Övriga borgensförbindelser	4	5	5
Summa borgensförbindelser	183	649	655

Kommunens borgensåtagande ökade kraftigt under 2009 eftersom medlemskap i Kommuninvest innebär att kommunen ingår en solidarisk borgen såsom för egen skuld för Kommuninvest i Sveriges samtliga förpliktelser. Kommunen blev medlem 2009. Även i år har borgensåtaganden ökat något eftersom Bostads AB Klockaren har ökat sin låneskuld ytterligare för att minska det eftersatta underhållet. Övriga åtagande minskas i takt med amorteringar. Kommunen har också varit restriktiv med att gå med på nya borgensåtaganden förutom för de kommunala bolagen.

Borgen för de kommunala bolagen prognostiseras uppgå till 213 mnkr, där risknivån är låg. Övrig borgen avser ideell föreningsverksamhet och egna hem med en högre risknivå. Dessa uppgår endast till 5 mnkr.

mnkr	2008	2009	2010 P
Avsättningar	3,7	3,3	3,3
Ansvarsförbindelse	310	321	308,6
Finansiell placering, bokf. värde	7,1	8,4	8,6
Finansiell placering, markn. värde	7,1	9,6	9,8
Totala förpliktelser minus finansiell placering (återlånade medel)	307	316	303,3

Kommunens pensionsförpliktelser redovisas enligt den s.k. blandmodellen enligt den kommunala redovisningslagen. Det innebär att pensionsförmåner intjänade före 1998 redovisas som ansvarsförbindelse utanför balansräkningen och den årliga ökningen av ansvarsförbindelsen kostnadsförs inte. Pensionsförmåner intjänade fr.o.m. 1998 (exkl. den avgiftsbestämda delen) redovisas som en avsättning i balansräkningen. Den avgiftsbestämda delen (tidigare individuella delen) redovisas i bokslutet som en kortfristig skuld och betalas årligen in till de anställdas pensionsförvaltare.

Kommunens totala pensionsförpliktelser (exkl. avgiftsbestämd del) beräknas vid kommande årsskifte uppgå till 312 mnkr, varav 308,6 mnkr är upptaget som en ansvarsförbindelse utanför balansräkningen. Aktualiseringsgraden för underlaget för beräkningen av pensionsförpliktelser är 95 %.

För att möta de ökade pensionskostnaderna har kommunen en finansiell placering som skall gå till täckande av pensionskostnader. Placeringen täcker enligt prognosen bara en liten del av pensionsförpliktelserna, 2,8 %. Utdelningar m.m. återinvesteras dock löpande i nya pensionsmedel. Vid perio-

dens slut var den finansiella placeringen fördelad på följande tillgångsslag: svenska aktier 31 %, utländska aktier 30 %, svenska räntebärande papper 27 % och hedgefonder 12 %.

Östra Göinge kommun har en förpliktelse avseende visstids-pension.

Budgetföljsamhet och prognossäkerhet

mnkr	2008	2009	2010 P
Budgetavvikelse årets resultat	11,2	16,8	12,3
Verksamheternas budgetavvikelse	11,6	14,2	-3,6

För att kommunen skall ha kontroll över den ekonomiska utvecklingen är det viktigt med budgetföljsamhet och att lämnade prognoser har en hög säkerhet.

Under många år lyckades inte verksamheterna hålla tilldelad budgetram. 2008 och 2009 hade verksamheterna totalt ett överskott jämfört med budget. Lågkonjunkturen med lägre skatteintäkter krävdes besparingar i verksamheten för att kommunen skulle klara balanskravet med ett positivt resultat. Bland annat lägre arbetsgivaravgifter som meddelades först i december 2009 gav kommunen ett budgetöverskott på 16,8 mnkr. Skatteintäkterna beräknades vara låga även under 2010 och ytterligare åtstramningar i verksamheten krävdes. Enlig prognosen klarar inte verksamheterna denna strama budget, men nu är skatteintäkterna högre än budgeterat och totalt kan kommunen prognostisera ett överskott på 12 mnkr. Ur planeringssynpunkt är det viktigt att befärade budgetavvikelse rapporterades i tid för att åtgärder skall kunna vidtas och hinna få effekt. Dock är verksamheterna i regel pessimistiska i sin prognos och därför brukar årets resultat bli bättre än prognosen. Det är något som alla har haft i åtanke i årets delårsredovisning.

Personalredovisning

Inledning

Under året har kommunen fortsatt att implementera den nya förvaltningsorganisationen som trädde i kraft den 30 mars 2009. Arbetet har genomförts i samverkan med personal och fackliga organisationer.

Under de första sju månaderna har sjukfrånvaron bland kommunens anställda legat på ungefär samma nivå som under samma period 2009.

Personalomsättningen i kommunen är också fortsatt låg. Medelåldern bland de anställda i kommunen är relativt hög och antalet pensionsavgångar kommer att vara stora under de närmsta åren.

Nödvändiga rekryteringar har i huvudsak kunnat genomföras på ett tillfredställande sätt. Nyanställd personal har haft den kompetens som kommunen har efterfrågat.

Personalstruktur

Antal anställda

Antalet anställda den 31 augusti 2010 var 1034 personer, varav 985 personer var anställda tillsvidare och 49 tidsbegränsat anställda med månadslön. Av de 985 tillsvidareanställda arbetar 605 heltid och 380 deltid. De 1034 anställda motsvarar 926 årsarbetare.

Det är många anställda som har lägre sysselsättningsgrad än vad de egentligen önskar. Svårigheten att tillgodose perso-

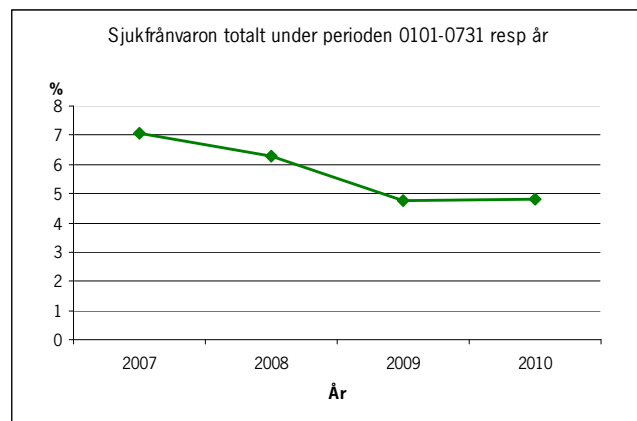
nalens önskemål, förutom de ekonomiska ramarna, handlar även om att arbetsbelastningen är ojämn under dygnet.

Åldersfördelning

Medelåldern för tillsvidareanställda är 47 år, vilket är en liten ökning sedan 2009. Antalet personer som är 61 år och äldre är 107 personer.

Sjukfrånvaro

Sjukfrånvaron är fortsatt låg. Under perioden 2010-01-01 – 2010-07-31 var den totala sjukfrånvaron 4,81 %.



Rökfri arbetstid

Den 1 januari 2010 infördes rökfri arbetstid. Tillsammans med Företagshälsovården genomfördes en rökavvänjningsaktivitet med gott resultat, 80 % av deltagarna slutade röka.

Kommunfullmäktige

Uppdrag

Kommunfullmäktige är kommunens högsta beslutande organ. Beredningarna tillväxt och samhällsbyggnad samt omsorg och lärande är kommunfullmäktiges organ för beredning av framtidsfrågor och ska utforma den långsiktiga politiska viljeinriktningen. Valberedningens uppdrag är att bereda valen till nämnder och styrelser mm.

Särskilda händelser

- I juni fastställde kommunfullmäktige förslaget till ny skolutvecklingsplan från beredningen för omsorg och lärande.
- Beredningarna har under perioden fått tre nya omfattande uppdrag. Beredningen för omsorg och lärande skall ta fram programhandlingar för biblioteks- och kulturområdet respektive för vård- och omsorgsområdet. Beredningen för tillväxt och samhällsbyggnad skall ta fram en programhandling för kultur- och fritidsverksamheten.

Ekonomisk utvärdering

Kommunfullmäktige redovisar per den 31 augusti ett överskott om 54 tkr eftersom samtliga partistöd inte är utbetalda.

Prognos för hela året och ev. åtgärder

Kommunfullmäktige prognostiserar ett nollresultat för året.

Resultaträkning

Tkr	Redovisning		Prognos	
	Aug	Aug	2010	2010
Intäkter	1 228	0	1 608	0
-avgifter	0	0	0	0
-hyror	0	0	0	0
-övriga intäkter	0	0	0	0
-Kommunbidrag	1 228	0	1 608	0
Kostnader	-1 174	54	-1 608	0
-material,tjänster,bidrag	-432	33	-465	0
-arbetskraftskostnader	-699	28	-1 090	0
-övriga verksamhetskostn	-43	-7	-53	0
-kapitalkostnader	0	0	0	0

Tkr, netto	Redovisning		Prognos	
Verksamhet	Aug	Aug	2010	2010
Kommunfullmäktige	-1 174	54	1 608	0
Summa	-1 174	54	1 608	0

Revisionen

Uppdrag

Kommunrevisionens syfte är att kontrollera om den interna kontrollen är tillräcklig, om räkenskaperna är rättvisande, om uppsatta mål nås samt om den kommunala verksamheten bedrivs på ett ekonomiskt tillfredsställande sätt. Detta senare betyder att revisionen ska bedöma om tilldelade resurser används på ett så effektivt sätt som möjligt.

Särskilda händelser

- Revisionen har påbörjat och genomfört granskningar avseende kvalitet inom skola och äldreomsorg, IT-säkerhet och hantering av kontokort. Vidare har intervjuer genomförts med nämnder och chefstjänstemän utifrån hur omorganisationens intentioner genomdrivs.
- Av årets större granskningar återstår ytterligare en genomlysning av organisationen. Enligt den risk- och väsentlighetsanalys som gjorts bedömer revisorerna att implementationen av den nya organisationen har en avgörande betydelse för organisationen framledes.

Ekonomisk utvärdering

Per den 31 augusti har revisionen ett överskott på 178 tkr.

Prognos för hela året och ev. åtgärder

Revisionens bedömning och prognos är att ett nollresultat för 2010 kommer att nås.

Resultaträkning

Tkr	Redovisning		Prognos	
	Aug	Aug	2010	2010
Intäkter	529	0	793	0
-avgifter	0	0	0	0
-hyror	0	0	0	0
-övriga intäkter	0	0	0	0
-Kommunbidrag	529	0	793	0
Kostnader	-351	178	-793	0
-material,tjänster,bidrag	-231	76	-460	0
-arbetskraftskostnader	-118	46	-246	0
-övriga verksamhetskostn	-3	55	-87	0
-kapitalkostnader	0	0	0	0
Tkr, netto	178	178	0	0
Verksamhet	Aug	Aug	2010	2010
Revision	-351	178	793	0
Summa	-351	178	793	0

Valnämnden

Uppdrag

Valnämnden ansvarar för genomförandet av allmänna val till riksdag, kommunfullmäktige, regionfullmäktige och EU-parlamentet samt genomförandet av folkomröstningar som beslutats av riksdag eller kommunfullmäktige.

Särskilda händelser

- Från och med 2010 gäller ny valdistriktsgräns mellan Broby Öster och Broby Väster. Distriktsgränsen har justerats för att få ett jämnare antal röstberättigade.

Ekonomisk utvärdering

Valnämnden redovisar ett underskott om 2 tkr för perioden.

Prognos för hela året och ev. åtgärder

Nämnden prognostiserar ett nollresultat för året.

Resultaträkning

Tkr	Redovisning	Avvikelse	Prognos	Avvikelse
	Aug	Aug	2010	2010
Intäkter	23	5	277	5
Kostnader	-24	-7	-277	-5
Resultat	-2	-2	0	0

Resultat per verksamhet

Tkr, netto	Redovisning	Avvikelse	Prognos	Avvikelse
Verksamhet	Aug	Aug	2010	2010
Revision	-154	-2	99	0
			99	0

Överförmyndaren

Uppdrag

Överförmyndaren har till uppgift att utöva tillsyn över förmyndare, gode män och förvaltare. De är ställföreträdare för någon som inte själv kan sköta sina angelägenheter. I överförmyndarens uppgifter ingår också rekrytering av lämpliga ställföreträdare.

Nyckeltal

	Bokslut 2009	Prognos 2010
Godmanärende	135	140
Förvaltarärende	20	20
Övriga ärenden	35 ¹	40 ¹

¹ Innefattar förmyndarskapsärenden, ensamkommande flyktingbarn samt underårigas spärrade bankkonton

Överförmyndaren redovisar ett underskott om 67 tkr för perioden. Det beror främst på att granskning och utbetalning av arvoden för 2010 skett tidigare än beräknat.

Överförmyndaren prognostiserar ett nollresultat för året.

Eventuellt mottagande av ensamkommande barn till Östra Göinge kommun kommer att innebära ökad belastning för överförmynderiet både ekonomiskt och personellt.

Ett samarbete mellan Osby, Hässleholm och Östra Göinge när det gäller överförmynderiet är planerat redan till den 1 januari 2011. Vad detta kommer att innebära både ekonomiskt och personellt är fortfarande obekant.

			916	0
-avgifter	0	0	0	0
-hyror	0	0	0	0
-övriga intäkter	0	-8	16	0
-Kommunbidrag	761	0	900	0
Kostnader	-829	-59	-916	0
-material,tjänster,bidrag	0	28	-30	0
-arbetskraftskostnader	-824	-99	-864	0
-övriga verksamhetskostn	-5	12	-22	0
-kapitalkostnader	0	0	0	0
Resultat	-67	-67	0	0

Resultat per verksamhet

Tkr, netto	Redovisning	Avvikelse	Prognos	Avvikelse
Verksamhet	Aug	Aug	2010	2010
Överförmyndare	-829	-67	900	0

Kommunstyrelsen är kommunfullmäktiges beredande och verkställande organ. Inom kommunstyrelsen finns tre utskott; lednings-, omsorgs- och utbildnings- samt samhällsbyggnadsutskottet.

- Styrelsen har rekryterat ny kommunchef Jonas Rydberg som börjar den 1 oktober.

Kommunstyrelsen redovisar ett underskott om 96 tkr för perioden bl.a. beroende på fler sammanträden än beräknat.

Styrelsen beräknar att minska underskottet under de kommande månaderna till 80 tkr.

	1 830	77	2 705	77
-avgifter	0	0	0	0
-hyror	0	0	0	0
-övriga intäkter	77	77	77	77
-Kommunbidrag	1 752	0	2 628	0
Kostnader	-1 926	-174	-2 785	-157
-material,tjänster,bidrag	-78	-75	-82	-77
-arbetskraftskostnader	-1 813	-74	-2 664	-55
-övriga verksamhetskostn	-34	-24	-39	-25
-kapitalkostnader	-1	-1	0	0
Resultat	-96	-96	-80	-80

Resultat per verksamhet

Tkr, netto	Redovisning	Avvikelse	Prognos	Avvikelse
Verksamhet	Aug	Aug	2010	2010
Kommunstyrelsen	-1 849	-96	-2 708	-80
Summa	-1 849	-96	-2 708	-80

Kommunstyrelsen

Kommunchef

Uppdrag

Denna enhet omfattar ledningsgruppen samt strategisk planering och utredning (SPU).

Kommunchefen ansvarar direkt inför de förtroendevalda för att politiska besluts- och målformuleringar omsätts i praktisk handling. En väl fungerande ledningsgrupp är en förutsättning för att kommunchefen skall kunna leva upp till detta ansvar.

Till enheten SPU:s ansvarsområde hör infrastruktur, kollektivtrafik, översikts- och detaljplaner, boendefrågor och bostadsförsörjningsprogram, näringslivsfrågor, varumärkes- och profilfrågor, marknadsföringsstrategier och samordning av åtgärder inom ramen för Vision 2015.

Särskilda händelser

- Göinge Afton var en gemensam prisfest där kommunen delade ut priser och stipendier till duktiga göingar.
- Kommunen deltar i Öresundsprojektet Öreferie, som syftar till att stimulera gränsöverskridande närturism från Danmark till Sverige och omvänt.

Ekonomisk utvärdering

Kommunchefen redovisar för perioden ett överskott om 1 536 tkr. Det beror bl. a. på att översiktsplaneringsarbetet nyligen har påbörjats, att kommunchefstjänsten har varit

vakant och att flera utredningar med extern medverkan görs i höst.

Prognos för hela året och ev. åtgärder

Prognosen för året är ett överskott om 1 000 tkr.

Resultaträkning

	Redovisning	Avvikelse	Prognos	Avvikelse
Tkr	Aug	Aug	2010	2010
Intäkter	11 125	47	14 944	0
Kostnader	-9 589	1 489	-13 944	1 000
Resultat	1 536	1 536	1 000	1 000

Resultat per verksamhet

Tkr, netto	Redovisning	Avvikelse	Prognos	Avvikelse
Verksamhet	Aug	Aug	2010	2010
Fysisk planering	-77	666	-555	500
Näringsliv o marknadsföring	-918	-36	-1 308	0
Ledningsgrupp	-6 530	914	-8 809	500
SPU	-2 017	-8	-9 309	0
Flygplats	0	0	-12 381	0
Summa	-9 542	1 536	-32 361	1 000

Kommunstyrelsen

Produktion

Produktionschef

Uppdrag

Större delen av kommunens tjänsteproduktion som social verksamhet, barn- och utbildningsverksamhet, teknisk verksamhet, hälso/sjukvård och räddningstjänst ingår i produktion. Uppdraget är att ge service med god kvalitet till medborgarna. Produktionschefen har en del ekonomiska poster samlade.

Ekonomisk utvärdering

Produktionschefen har vid delårsbokslutet ett överskott på 3 780 tkr. Överskottet beror främst på att interkommunala kostnader inte uppgått till det budgeterade samt att budget för volymförändringar inte nyttjats. Även barnomsorgsintäkterna är större än budgeterat. Kostnaderna för rehabilitering är inte heller förbrukade fullt ut. Överskottet på kapitalkostnaderna kommer att fördelas ut till enheterna då investeringarna genomförts.

Prognos för hela året och ev. åtgärder

Området prognostiserar ett överskott på 4 400 tkr. Kostnaderna för interkommunala elever kommer troligtvis att bli 1 200 tkr lägre än budgeterat samtidigt som de interkommunala intäkterna kan bli 300 tkr större än budgeterat. Avsatta medel, 500 tkr, för införandet av barnomsorgspeng samt allmän förskola för 3-åringar kommer inte att nyttjas. Det samlade ansvaret för kostnader för rehabilitering och före-

tagshälsovård inom produktionen bidrar till ett överskott på 600 tkr. Även medel för volymförändringar kommer att bidra till överskottet med 1 800 tkr.

Resultaträkning

Tkr	Redovisning	Avvikelse	Prognos	Avvikelse
	Aug	Aug	2010	2010
Intäkter	23 792	1 089	34 854	300
-taxor och avgifter	4 976	309	7 000	0
-hyror	0	0	0	0
-övriga intäkter	4 524	780	6 911	300
-Kommunbidrag	14 293	0	20 943	0
Kostnader	-20 013	2 691	-30 454	4 100
-material,tjänster,bidrag	-11 566	1 128	-17 277	1 700
-arbetskraftskostnader	-6 162	976	-8 870	2 400
-övriga verksamhetskostn	-1 961	108	-3 102	0
-kapitalkostnader	-324	479	-1 205	0

Tkr, netto	Redovisning	Avvikelse	Prognos	Avvikelse
	Aug	Aug	2010	2010
Verksamhet				
Vård & Omsorg SoL & HSL	-1 447	-67	-2 070	0
Barnomsorg	6 419	608	10 326	500
Grundskola, Fritidsgård	-11 292	1 610	-18 177	1 500
GUC	-741	74	-1 206	0
Övergripande	-3 451	1 554	-5 416	2 400
Summa total	-10 513	3 780	-16 543	4 400

Kommunstyrelsen

Produktion

Verksamhet Förskola

Uppdrag

Verksamhetsområde Förskola har ansvar för den verksamhet som omfattar barn från 1 - 5 år. Här ingår förskola och pedagogisk omsorg. Pedagogisk omsorg påträffas i Broby i fyra hem och två hem i Glimåkra. Verksamheten har 12 förskolor som finns i Broby, Glimåkra, Hanaskog, Hjarsås, Knislinge, Sibbhult och Östanå.

Särskilda händelser

- Möllarps förskola i Östanå är på god väg att vara den första förskolan i kommunen som profilerar sig. Profileringsinriktning är att ha naturen som redskap och hela utomhusmiljön har fått en nydaning som hyresvärden iordningställt. Barnen äter ute, sover ute och vistas mer utomhus än vad som skett tidigare. Dessutom ingår ett stort miljötänk där sophantering är en del.
- Ny skolorganisation, där förskolan är ett verksamhetsområde fr.o.m. 1 juli. Varje förskoleenhet har fr.o.m. 1 juli 2010 en förskolechef.

Nyckeltal

	Bokslut 2009	Prognos 2010
Antal inskrivna barn i kommunens förskolor	621	629
- varav förskola	590	602
- varav pedagogisk omsorg	31	27
Kostnad/barn		
-förskola	97 117	93 203
-pedagogisk omsorg	83 893	72 711
Förskolor med profilering, antal	0	1
Förskolebarn per årsarbetare, antal	5,2	5%
- varuproducerande kommuner	5,4	-
Personal med pedagogisk högskoleexamen, procent	47%	48%
- varuproducerande kommuner	62%	-
Andel av barnen i förskolan som upplever att de får lära sig mycket på förskolan, procent	100 ¹	
Andel av föräldrarna som upplever att deras barns nyfikenhet och lust att lära stimuleras på förskolan, procent	90,9 ¹	

¹ Ny mätmetod från och med 2009.

Verksamhetsområde förskolan har efter augusti ett överskott på 1 563 tkr.

Knislinge förskolor inklusive Hanaskog har ett överskott på 438 tkr. Broby förskolor har överskott på 519 tkr och Glimåkra/Sibbhult har överskott på 703 tkr. Överskotten beror på att antalet anställda anpassats till antalet barn men enheterna har även fått intäkter från Migrationsverket och Arbetsförmedlingen.

Prognosen talar för att om inget oförutsett inträffar så har området ett överskott på 2 000 tkr vid 2010 års bokslut.

-taxor och avgifter	29	29	0	0
-hyror	0	0	0	0
-övriga intäkter	217	217	0	0
-Kommunbidrag	42 107	0	62 937	0
-material,tjänster,bidrag	-6 360	-70	-10 169	0
-arbetskraftskostnader	-30 155	850	-43 602	2 000
-övriga verksamhetskostn	-4 169	568	-7 052	0
-kapitalkostnader	-107	-30	-114	0

Tkr, netto	Redovisning	Avvikelse	Prognos	Avvikelse
Verksamhet	Aug	Aug	2010	2010
Central adm	-1 693	46	-2 390	0
Förskola	-34 251	1 405	-51 063	2 000
Familjedaghem	-1 289	28	-1 963	0
Fritidshem	-2	-2	0	0
Grundskola	-3 229	78	-5 389	0
Fritidsgård	0	0	0	0
Gymn/Vux/Musikskola	-80	8	-132	0
Summa	-40 544	1 563	-60 937	2 000

Kommunstyrelsen

Produktion

Verksamhet Grundskola

Uppdrag

Verksamhet Grundskola har ansvar för den verksamhet som omfattar barn och ungdomar 6 – 16 år. Här ingår förskoleklass, grundskola, särskola, fritidsgård och fritidshem. Verksamheten har fem skolenheter varav sju skolor. Varje skolenhet har fr.o.m. 1 juli en rektor.

Särskilda händelser

- Träningskolan, för de äldre eleverna, har flyttat in i nya lokaler på Göingeskolan.
- Övergripande projekt har startats upp med hjälp av statliga bidrag:
 - Skapande skola 100 tkr
 - Matematiksatsning 1950 tkr
 - Läsa skriva räkna 700 tkr
- En ny skolorganisation har införts fr.o.m. 1 juli 2010. En verksamhetschef och fem rektorer är ansvariga för grundskolorna i kommunen.
- Projektering av hiss på Prästavångsskolan har startats upp.
- Västerskolans fritidshem har utökats med en avdelning p.g.a. ett ökat barnantal.

Nyckeltal

	Bokslut 2009	Prognos 2010
Samtliga elever i kommunens skolor, antal	1 466	1 434
- varav grundskola	1 328	1 282
- varav förskoleklass	138	152
Antal elever på kommunens fritidshem	397	409
Kostnad/elev		
-grundskola	80 280	77 626
-förskoleklass	41 219	35 188
-fritidshem	31 271	33 491
Genomsnittligt meritvärde i årskurs 9 i den kommunala grundskolan	193	
- varuproducerande kommuner	201	
Elever i kommunens grundskolor som är behöriga till gymnasieskolan, procent	86,8	
- varuproducerande kommuner	87,5	
Heltidslärare per 100 elever i kommunens grundskolor, antal	7,7	
- varuproducerande kommuner	8,4	

Andelen elever som ofta eller alltid är nöjda med sig själva, procent

69% ¹

Andelen eleverna som ofta eller alltid tycker om att gå i skolan, procent

36% ¹

¹ Öppna jämförelser grundskolan 2010, åk 9

Verksamhetsområde grundskola har vid delårsbokslutet ett överskott på 512 tkr.

Fritidshemsverksamheten redovisar efter augusti månad ett överskott på 303 tkr. En ny avdelning har öppnats på Västerskolans fritidshem, då elevantalet ökat. Kostnaderna för denna har inte börjat belasta enheten.

Grundskola och förskoleklass har vid delårsbokslutet ett överskott på 422 tkr. Överskottet grundskolan har idag kommer att användas till planerade läromedelsinköp som görs under hösten. Grundskolorna hade under våren en övertalighet. Detta har lösts på olika sätt inför höstterminen genom personalomflyttning inom verksamhet grundskola och GUC. Totalt belastas fortfarande grundskolan av övertalighet och därmed är lönekostnaderna större än budgeterat. För att bära detta ekonomiskt används personalen i så stor utsträckning som möjligt i en vikariepool. Verksamheten belastas med 55 tkr för personal som beviljats pensionsförstärkning vid förtida uttag. Detta är inte budgeterat.

Fritidsgårdsverksamheten har vid periodens slut ett underskott på 205 tkr. Kostnader för vikarier och reseersättning är inte budgeterat. Budgeten för "Sommarsoj" är i balans.

Verksamhetsområde grundskola aviserar ett underskott på 200 tkr vid årets slut. Förklaringen är oförutsedda kostnader för f.d. enhetschef samt att verksamheterna fortfarande belastas av en viss övertalighet. Förväntade kostnader är förankrat i Kommunstyrelsen under våren.

Tkr	Redovisning	Avvikelse	Prognos	Avvikelse
	Aug	Aug	2010	2010
Intäkter	67 865	1 045	65 890	0
-taxor och avgifter	149	149	0	0
-hyror	4	4	0	0
-övriga intäkter	1 979	891	1 961	0
-Kommunbidrag	65 733	0	98 430	0
Kostnader	-67 353	-532	-100 591	-200
-material,tjänster,bidrag	-7 831	-115	-12 194	0
-arbetskraftskostnader	-47 838	-751	-70 440	-200
-övriga verksamhetskostn	-11 064	298	-16 974	0
-kapitalkostnader	-620	36	-983	0

Tkr	Redovisning	Avvikelse	Prognos	Avvikelse
	Aug	Aug	2010	2010
Verksamhet				
Övergripande Skola	-1 638	118	-2 832	0
Barnomsorg	-1 608	-126	-2 361	0
Fritidshem	-7 629	303	-11 842	0
Grundskola	-53 511	422	-80 727	-200
Gymn,Vux,Musikskola	-23	0	-35	0
Fritidsgårdar	-813	-205	-834	0
Summa	-65 221	512	-98 630	-200

Kommunstyrelsen

Produktion

Verksamhet Göinge Utbildningscenter

Uppdrag

Göinge Utbildningscenters, GUC, verksamhetsområde är gymnasieskola, vuxenutbildning, musikskola, lärcentra och stenkompetenscenter. Inom detta verksamhetsområde ingår även restaurang Tranan. GUC sköter även Ceiss AB och kommunens energirådgivning.

Särskilda händelser

- All personal arbetar med Gymnasiereformen, Gy 2011, vilket innebär nya program och förändringar i befintliga program.
- Arbete med ett utökat utbud på Komvux i och med Yrkesvux.
- Uppstart av projektet "Sibbhult – ett nav i stenhjulet".

Nyckeltal

	Bokslut 2009	Prognos 2010
Gymnasieskola		
Samtliga elever i kommunens gymnasieskola, antal	320	321
- varav Östra Göinge elever	259	257
- varav andra kommuners elever	61	64
I Östra Göinge folkbokförda elever	716	686
- varav Stenforsaskolan	259	257
- varav skolor i andra kommuner	361	348
- varav fristående skolor	96	81
Kostnad/elever på Stenforsaskolan	104 247	103 926
Betygsmedelvärde	12,0 ¹	12,0
- varuproducerande kommuner	13,9 ¹	13,9
Elever med slutbetyg efter påbörjad gymnasieutbildning inom 4 år, procent	81 ²	81
- varuproducerande kommuner	85 ²	85
I Östra Göinge folkbokförda elever med grundläggande behörighet till universitet & högskolan, procent	81%	81%
- varuproducerande kommuner	90%	90%

¹ Alla betygsatta kurser medräknade, där kursens poäng multiplicerats med vikt för betyg (IG=0, G=10, VG=15, MVG=20) samt dividerats med poängsumman för respektive nationellt program.

² Andel av i kommunen folkbokförda elever i år 1 i gymnasieskolan, ej IV-program, den 15 okt år n-4 och som inte fanns i gymnasieskolan den 15 okt året innan, som fick slut/avgångsbetyg från linje/program under läsåret n eller tidigare.

	Bokslut 2009	Prognos 2010
Gymnasiesärskola		
Elever i gymnasiesärskola, antal	13	17
- varav Östra Göinge elever	7	13
- varav andra kommuners elever	6	4
Kostnad/elever på Stenforsaskolan ¹	176 069	140 332
Andel Gymnasiesärelever som efter fyra år har sysselsättning	100%	100%

¹ Viss osäkerhet avseende kostnaden då IV och Särskolan redovisas tillsammans. Kommer att hanteras separat 2011.

	Bokslut 2009	Prognos 2010
Vuxenutbildning		
Grundläggande vuxenutbildning, årsplatser	14	17
Gymnasial vuxenutbildning, årsplatser	70	117
Särvux, årsplatser	19	16
Svenska för invandrare, årsplatser	39	42

	Bokslut 2009	Prognos 2010
Musikskolan		
Elever i avgiftsbelagd frivillig verksamhet, antal	320 ¹	320 ¹
Elever i ensembleverksamhet, antal	102 ²	110 ²
Elever i undervisningsprojekt, antal	-	205 ³
Kostnad/elever	10 050	10 018
Medelstudietiden (år/elever)	3,1	3,2

¹ Ej elever i grundskoleprojekt samt ej elever i musikkurser inom gymnasiet.

² Elever i kör, orkester.

³ Pedagogiska projekt som bedrivs i samarbete med ordinarie personal inom ramen för läroplanen.

Verksamhetsområde gymnasieskola, vuxenutbildning, musikskolan och Tranan redovisar i delårsbokslutet ett underskott på 540 tkr.

Gymnasieskolan har efter augusti månad ett underskott på 114 tkr. Högre kostnader i den interna verksamheten (verksamheten som bedrivs på Stenfors) kompenseras av ökade intäkter för bl. a interkommunala ersättningar. Arbetskraftkostnaderna avseende den interna verksamheten följer dock budget. Köpta platser för gymnasieelever i andra kommuner/friskolor hade vid halvårsskiftet förbrukat 52 % av årsbudget.

Vuxenutbildningen redovisar vid delårsbokslutet ett överskott på 953 tkr. Överskottet ska täcka den förväntade verksamhetsökningen under höstterminen.

Tranans verksamhet redovisar vid delårsbokslutet ett underskott på 374 tkr. Det är intäkterna som inte är lika stora som budgeterat p.g.a. färre antal ätande.

Musikskolan redovisar efter augusti månad ett överskott på 178 tkr. Det är arbetskraftskostnaderna som inte följer budget, främst till följd av långtidssjukskrivning.

Prognos för hela året och ev. åtgärder

Verksamheten som bedrivs på Stenforsaskolan prognostiseras att hålla budget. Den köpta verksamheten är dock osäkrare, då denna verksamhet varit dyrare under vårterminen än vad som budgeterats, 52 % av budgeten är förbrukad på halvårsbasis. En bättre prognos kan lämnas per 101031 då huvuddelen av elevernas rörlighet har börjat stagnera och förväntade fakturor har anlänt.

Tranan prognostiserar ett underskott på ca 600 tkr om inte intäkterna ökar.

Under våren har 62 nyanmälningar till musikskolan inkommit, att jämföra med 49 nyanmälningar 2009. Intresset för

musikskolan ökar trots minskat antal elever i grundskolan. Musikskolan prognostiserar att hålla sin budget.

Resultaträkning

Tkr	Redovisning	Avvikelse	Prognos	Avvikelse
	Aug	Aug	2010	2010
Intäkter	67 648	2 533	96 566	-450
-taxor och avgifter	267	14	380	0
-hyror	30	-10	60	0
-övriga intäkter	11 225	2 529	12 593	-450
-Kommunbidrag	56 127	0	83 532	0
Kostnader	-68 188	-3 072	-97 166	-150
-material,tjänster,bidrag	-37 798	-3 479	-51 477	0
-arbetskraftskostnader	-21 775	393	-32 749	-150
-övriga verksamhetskostn	-8 017	28	-12 066	0
-kapitalkostnader	-598	-14	-874	0

Tkr, netto	Redovisning	Avvikelse	Prognos	Avvikelse
	Aug	Aug	2010	2010
Verksamhet				
Arbetsmarknadsåtgärder	-559	-183	-457	0
Gymnasieskola	-48 377	-1 114	-70 565	0
Vuxenutbildning	-5 087	953	-8 930	0
Tranan	-396	-374	-600	-600
Musikskola	-2 248	178	-3 581	0
Summa	-56 667	-540	-84 132	-600

Kommunstyrelsen

Produktion

Verksamhet Stöd

Uppdrag

Verksamhetsområde stöds uppdrag omfattar handläggning av ärenden med myndighetsutövning rörande ekonomiskt bistånd, utredning och behandlings/stödinsatser till barn, unga och vuxna. Biståndsbedömning enligt Socialtjänstlagen (SoL) och Lagen om särskilt stöd (LSS) till äldre och funktionshindrade. Familjerätt, familjerådgivning, flyktingmotagande, visst påföljdssystem rörande ungdomsbrott, medlingsverksamhet och stöd till brottsoffer och våldsutsatta i nära relationer samt barn som bevittnat våld. Hälsovård och stödinsatser till elever i grundskola. Verkställighet av biståndsbeslut avseende personlig assistans.

Verksamheten är uppdelad på två nämnder och fördelningen är följande; Till Kommunstyrelsen redovisas personalkostnader, personlig assistans, handikappomsorg och elevhälsa. Till TT-nämnden redovisas verksamhetskostnader som genererats av biståndsbeslut inom försörjningsstöd, missbruk, barnavård, psykiatri och LSS.

Särskilda händelser

- Inom Personlig assistans så har alla personalgrupper genomfört en riskinventering av arbetsmiljön samt upprättat handlingsplaner.
- Inom Resurs vuxen har ärendemängden ökat vilket har medfört att olika hemmaplanslösningar har genomförts som alternativ till extern placering.
- Resurs barn och ungas tidigare två Resursgrupper har tillförts skolorganisationen. Resurs barn och unga är nu utifrån skolans och förskolans önskemål framförallt konsultativ och handledande.

Nyckeltal

	Bokslut 2009	Prognos 2010
Perslig assistans enl LASS o LSS		
Antal brukare i egen regi	13	13
Antal brukare i annan regi	17	19

Verksamhetsområde Stöd har ett överskott på 126 tkr för den del som Kommunstyrelsen ansvarar för.

Enheten resurs barn och unga har ett överskott på 500 tkr totalt, men mellan verksamheterna förskola, fritidshem och grundskola finns stora avvikelser jämfört med budget. För-

delningen av kostnaderna för assistenter stämmer inte med det budgeterade. Totalt redovisas ett överskott eftersom kostnaderna har varit lägre under sommaren. Enheten har också ett överskott för skolhälsovård där kostnaden för skolläkare är lägre. Dessutom finns vakanser för skolsköterskorna under en period.

Återigen har kommunen ett stort underskott för personlig assistans, efter augusti är underskottet 518 tkr. Det händer mycket inom denna verksamhet med nya ärenden, ärenden som flyttar till kooperativ och att försäkringskassan ändrar beslut om personlig assistans. Denna verksamhet är svår att budgetera och genererar därför oftast underskott.

Inom vård och omsorg enligt LSS finns även korttidsvistelse som genererat ett underskott för perioden på ca 200 tkr. Antalet timmar i korttidsvistelse är i regel större under sommaren.

Migrationsverket betalar varje år ett schablonbidrag för utredningsarbete inom enheten för utredning barn och unga. En socialsekreterare ska anställas, men kommer att börja först i slutet av året. Detta bidrag ger ett överskott eftersom arbetet hittills har bedrivits med befintliga resurser.

Prognosen för året är ett underskott med 400 tkr.

Överskottet för elevassistenter och skolhälsovård beräknas uppgå till 375 tkr.

Underskottet för personlig assistans fortsätter att öka för ärenden som inte är budgeterade till ett beräknat belopp på 1 080 tkr.

Överskottet för övergripande stöd beräknas minska till 300 tkr när bidraget från Migrationsverket nyttjas till utökningen av en socialsekreterare.

Tkr	Redovisning	Avvikelse	Prognos	Avvikelse
	Aug	Aug	2010	2010
Intäkter	37 423	-397	56 410	-100
-avgifter	36	12	35	0
-hyror	153	-4	235	0
-övriga intäkter	7 863	-406	12 302	-100
-Kommunbidrag	29 371	0	43 839	0
Kostnader	-37 297	523	-56 810	-300
-material,tjänster,bidrag	-8 514	-444	-12 830	-720
-arbetskraftskostnader	-27 732	889	-42 289	420
-övriga verksamhetskostn	-989	63	-1 576	0
-kapitalkostnader	-63	14	-115	0

Tkr, netto	Redovisning	Avvikelse	Prognos	Avvikelse
	Aug	Aug	2010	2010
Verksamhet				
Föskola	-666	602	-1 438	500
Fritidshem	0	887	0	1 357
Grundskola	-6 866	-970	-10 046	-1 477
Vård & omsorg enl SoL HSL	-2 869	-30	-4 233	0
Vård & omsorg enl LSS	-9 897	-716	-14 902	-1 080
Öppen verksamhet	-587	35	-947	0
Öppna insatser vuxna missb	-671	-9	-992	0
Öppna insatser barn	-1 007	-19	-1 507	0
Övergripande stöd	-6 682	346	-10 174	300
Summa	-29 245	126	-44 239	-400

Kommunstyrelsen

Produktion

Verksamhet Insatser i hemmet

Uppdrag

Verksamhetsområdet omfattar vård och omsorg enligt Socialtjänstlagen (SOL) och Hälso- och sjukvårdslagen (HSL) samt vård och omsorg enligt Lagen om särskilt stöd (LSS). Vård och omsorg enligt SOL och HSL omfattar hjälp i hemmet och på delegation utifrån Hälso- och sjukvårdslagen, matdistribution, hälso- och sjukvård inom både ordinärt och särskilt boende, närståendestöd/frivilligverksamhet. Vård och omsorg enligt Lagen om särskild service omfattar daglig verksamhet, LSS-boende, ledsagarservice och avlösarservice.

Särskilda händelser

- Rekrytering av två enhetschefer till hemtjänsten under maj-juni
- Ny enhetschef till LSS-boenden i Sibbhult under maj månad.
- Flyttning av Glimåkras hemtjänst och hemsjukvård till Broby i nyrenoverade lokaler.
- Omflyttning av sjuksköterskor, paramedicinare inne på Lindgården i renoverade och förbättrade lokaler.
- Närståendestödet och frivilligverksamheten har flyttat till renoverade lokaler på Lindgården.
- Enhetscheferna inom handikappomsorgen (HO) har flyttat från Västanvid till Sibbhult respektive Lindgården.

Nyckeltal

	Bokslut 2009	Prognos 2010
Hemtjänst		
Antal tim/vecka	1336	1300
Antal pers m dagliga insatser	127	124
Nöjd kundindex (rikets snitt)	72 (73)	
Hemsjukvård		
Antal personer/månad	225	209
LSS-boende		
Kostnad/plats	528 741	28 558 300
Daglig verksamhet		

Ekonomisk utvärdering

Verksamhetsområde Insatser i hemmet redovisar ett underskott för perioden på 2 745 tkr.

Kommunen har en boende i annan kommun där planen var en flytt till Sibbhult i början av året. Flytten är fördröjd till årsskiftet och ingen budget finns för värdköpet. Underskottet efter augusti uppgår till 870 tkr. Detta är godkänt av kommunfullmäktige.

Hemtjänsten har ett underskott på 1 mnkr utifrån planerad budget som baseras på förväntat antal timmar och kostnad per timme. Dock kan vi konstatera att timantalet är lägre vid denna uppföljning än förväntat. I Glimåkra har dock timmarna ökat och krävt förstärkning. Organisationen har inte klarat av omfördelningen mellan områdena. För detta krävs att organisationen rustar sig ännu mer för att klara upp- och nedgångar i verksamheten för att klara ekonomin. En flytt av personalens utgångslokal har orsakat extra kostnader, men ska framöver ge verksamhetsvinster.

Enheten för hälso- och sjukvård har ett underskott på 900 tkr. Den stora orsaken är mer vikariekostnader för sjuksköterskor. Ärendemängden i Glimåkra och flytten påverkar även denna enhet. Pensionsavgångar ger extra kostnader. Budgeten för tekniska hjälpmedel har ett underskott på 150 tkr för perioden, men dessa inköp görs inte helt jämnt över året. Enheten har ett underskott för inkontinenshjälpmedel på 100 tkr eftersom budgeten inte justerades när övergången av Lindgården blev senarelagd.

Ett nytt LSS-boende var planerat att starta under sommaren, men är fördröjt. En extern placering har därför gjorts till en kostnad av 600 tkr efter 2,5 månader. Denna placering finansieras av budgeten för det försenade boendet. Ytterligare en boende finns i de befintliga boendena med en förstärkning merkostnaden uppgår till ca 300 tkr för april till augusti.

Prognos för hela året och ev. åtgärder

Värdköpet fortsätter året ut och underskottet ökar till 1 580 tkr. Dessutom tillkommer personalkostnader på 200 tkr för att förbereda flytten.

Ett arbete pågår nu med nya enhetschefer inom hemtjänsten för att hålla kostnaderna inom budgetramen. Troligtvis kan inte underskottet minskas och stannar kvar vid 1 mnkr.

Även inom enheten för hälso- och sjukvård ska åtgärder vidtas för att hålla tilldelad budgetram och underskottet ska därför inte öka mer än dagens 900 tkr.

Den externa placeringen väntas fortsätta ytterligare 3,5 månad och den totala kostnaden beräknas landa på 1,5 mnkr. Kostnaden täcks av budgeterade resurser för det fördröjda LSS-boendet där placeringen skulle vara. Däremot täcker inte budgeten förstärkningen i de befintliga boendena som väntas uppgå till 600 tkr för året.

Resultaträkning

Tkr	Redovisning	Avvikelse	Prognos	Avvikelse
	Aug	Aug	2010	2010
Intäkter	60 887	993	91 730	1 500
-avgifter	2 030	-67	3 145	0
-hyror	1 370	-50	2 179	0
-övriga intäkter	3 007	1 110	4 346	1 500
-Kommunbidrag	54 480	0	82 060	0
Kostnader	-63 632	-3 738	-95 653	-5 423
-material,tjänster,bidrag	-7 300	-1 269	-11 685	-2 673
-arbetskraftskostnader	-49 048	-2 607	-72 359	-2 450
-övriga verksamhetskostn	-7 168	141	-11 442	-300
-kapitalkostnader	-115	-3	-168	0

Tkr, netto	Redovisning	Avvikelse	Prognos	Avvikelse
Verksamhet	Aug	Aug	2010	2010
Övergr. insatser i hem	-2 489	-83	-3 609	0
Vård & omsorg enl SoL HSL	-37 037	-2 454	-54 102	-3 123
Vård & omsorg enl LSS	-17 700	-208	-28 272	-800
Summa	-57 225	-2 745	-85 983	-3 923

Kommunstyrelsen

Produktion

Verksamhet Boende

Uppdrag

Det som ingår i verksamhetsområde Boende är Lindgården i Broby med 72 platser inkl korttid, Skogsbrynet i Sibbhult med 42 platser, Västanvid i Knislinge med 32 platser samt externa köp av platser.

Särskilda händelser

- Ombyggnad av Lindgården.
- Lindgården betraktas nu som en enhet.
- Arbetskläder infört i hela kommunen.
- Påbörjat Minnenas trädgård på Skogsbrynet.
- Tecknat kontrakt för utförande av värdeingmätning.

Nyckeltal

	Bokslut 2009	Prognos 2010
Antal platser¹		
- egen verksamhet	146	74
- entreprenad	0	72
- köpta platser	14	16
Kostnad per plats		
- egen verksamhet ²	672 500	609 800
- köpta platser	556 171	603 847
Genomsnittlig väntetid från biståndsbeslut till erbjudande av plats, dagar		48

¹ Prognosen för antalet platser gäller vid året slut.

² Exklusive overhead-kostnader.

Verksamhet Boende har ett underskott för perioden på 1 577 tkr.

Underskottet för de köpta platserna uppgår efter augusti till 2,9 mnkr. Det köps 4-5 fler permanenta platser jämfört med budget. Dessutom har fler korttidsplatser köpts under våren då korttidsplatserna på Lindgården byggdes om. Fler antal köpta platser gör att kommunen med marginal klarar av gränsen på 90 dagar för att verkställa ett biståndsbeslut om plats i särskilt boende. Den genomsnittliga väntetiden stannar vid 48 dagar.

Verksamheten har belastats av avgångsvederlag på 300 tkr samt extra personalförstärkning i samband med ombyggnaden på Lindgården på 400 tkr.

De egna boendena har ett överskott på 150 tkr trots den kraftiga neddragningen till en lägre bemanningsnivå som gjordes i budgettilldelningen i slutet av förra året. Detta märks även i nyckeltalet kostnad per plats. Neddragningen är ca 170 kr per värddygn. Verksamheten behöver dock arbeta med schemaförändringar som kan förbättra arbetssituationen för medarbetarna. Detta påverkar även kvaliteten för våra kunder i positiv riktning.

Intäkterna för taxor och avgifter har ett överskott på 800 tkr. Ytterligare överskott finns för kostnaderna för hyra av arbetskläder på 400 tkr samt en oanvänd buffert på 500 tkr.

Underskottet för de köpta platserna fortsätter att öka eftersom budgeten inte är dimensionerad efter behoven. Med en prognos på 16 köpta platser under resten av året kommer underskottet att uppgå till 3,8 mnkr.

Kostnaden för avgångsvederlag samt ombyggnation och förberedelse för entreprenad på Lindgården beräknas till 300 tkr respektive 525 tkr.

Kommunens boende i egen regi beräknas ha ett överskott på 400 tkr. Överskottet för arbetskläderna beräknas till 450 tkr. Bufferten genererar ett överskott på 680 tkr.

Intäkterna för taxor, avgifter och hyror prognostiseras ha ett överskott på 1,1 mnkr. Hyran är höjd och fler placeringar är gjorda.

Totalt beräknas underskottet till 1 960 tkr. En stor osäkerhet finns dock för kostnader i samband med att Attendo övertar driften av Lindgården. I nyckeltalen för antal platser syns en övergång från egen verksamhet till entreprenad.

-avgifter	452	244	713	400
-hyror	4 346	329	6 525	500
-övriga intäkter	4 330	312	6 227	200
-Kommunbidrag	51 164	0	75 943	0
-material,tjänster,bidrag	-11 290	-2 089	-21 927	-2 985
-arbetskraftskostnader	-38 795	-729	-51 907	-525
-övriga verksamhetskostn	-11 668	392	-17 413	450
-kapitalkostnader	-116	-36	-122	0

Tkr, netto	Redovisning	Avvikelse	Prognos	Avvikelse
Verksamhet	Aug	Aug	2010	2010
Vård & omsorg enl SoL HSL	-52 741	-1 577	-77 903	-1 960
Summa	-52 741	-1 577	-77 903	-1 960

Kommunstyrelsen

Produktion

Verksamhet Teknik

Uppdrag

Verksamhet teknik är inriktade på att ge service åt kommunens invånare, företagare och kommunala förvaltningar. Verksamhetens inriktning är gator, parker, fastigheter, lokalvård, kosthållning samt övrig teknisk service.

Särskilda händelser

- Rastplatsen Anilla utmed väg 19 vid Nöbbelöv har färdigställts och invigts.
- Trafiksäkerhetsåtgärder är genomförda vid Trollabadet.
- Omfattande målningsarbeten har utförts inom fastighetsverksamheten under sommaren.
- Tydingegatans ombyggnad är påbörjad med förberedande omläggning av VA-nät.
- Ny busshållplats har färdigställts i Glimåkra.
- Arbetet med arbetsplan och förfarande har inletts för GC-leden mellan Glimåkra och Broby.

Nyckeltal

	Bokslut 2009	Prognos 2010
Förvaltade kommunala lokaler, m ²	90 313	87 934
Lokalvård, m ²	63 920	62 980
Gatuarea, m ²	780 460	780 460
Belysningspunkter, antal	3 908	3 908
Grönytor, m ²	1 088 062	1 088 062
Underhållskostn. fastigheter, kr/m ²	84	68
Driftskostnad av fastigheter, kr/m ²	227	248
Lokalvård, kr/m ²	186	181
Belysningspunkter, kr st	720	720
Drift och underhåll av parker, kr/m ²	4,7	4,3
Andel Na-lampor, procent	42	48
Antal nyplanterade träd	76	15
Antal lekplatser	31	31
Antal ekologiska livsmedelsinköp	2,3%	7,1%

Verksamhet teknik redovisar för perioden ett underskott på 24 tkr. Intäkterna avviker positivt. En anledning är att övertagandet av Lindgården sker först i november i år, sju månader senare än planerat. Detta påverkar intäkterna för lokalvården och kostverksamheten som inte finns med i budgeten. Verksamheternas kostnader avviker negativt främst på grund av kostnadsökningen inom verksamheten för gator, vägar och parkeringar.

Allmän verksamhet redovisar ett överskott för perioden. Stor återhållsamhet har medvetet iakttagits för att skapa utrymme för oförutsedda kostnader samt för att skapa en nödvändig buffert inför verksamhetsårets andra vintersäsong. Överskottet har bland annat genererats genom allmän besparing, vakanthållning av tjänst samt neddragning på konsulttjänster.

Kostnaderna för MBK/GIS är högre än budgeterat, bland annat till följd av ökade programkostnader samt ofördelade kostnader för uppdrag till GIS och mätverksamheten. En principiell fråga är om Strategisk verksamhet och planering (SPU) skall ha en egen budget, alternativt om grundanslaget till MBK/GIS ska ökas för att täcka kostnader för uppdrag från SPU.

Fastighetsverksamheten har under året genomfört ett större antal underhållsprojekt på kommunens fastigheter. Bland annat har matsalen på Snapphaneskolan fått nytt golv och samtliga innerdörrar är renoverade för att förbättra ljudmiljön på skolan. På Västerskolan har golven slipats och lackats i slöjdsalen och gymnasalen, Kviingeskolans yttertak har renoverats och utvändigt målning av kommunens fastigheter har genomförts enligt plan. Värmekostnader har varit högre än förväntat under årets inledande månader då utomhustemperaturen var lägre än normalt. Lokalvårdsverksamheten påverkas av förlängningen av Lindgårdens avtal samt även av fördubblat antal lägenhetsstädningar åt Klockaren. Trots detta har lokalvården genom rationaliseringar och omorganiseringar kunnat minska personalstyrkan med två heltidstjänster. Effektiviseringsarbetet fortsätter och verksamheten räknar med att kunna minska personalstyrkan ytterligare nästa år.

Parkverksamheten har påverkats av besparingskrav och skötsel av mark runt fastigheter och parker har inte skett i den utsträckning som önskats. Cirka 150 krukor har tagits in och ersatts med ett fåtal självbevattande planteringsfat. Under vårvintern har det gjorts större insatser när det gäller röjning och borttagning av äldre träd. Parken i Broby har förnyats under våren och sommaren.

Gator, vägar och parkeringar har påverkats av den långa vintern och redovisar ett underskott på 2 400 tkr för

perioden. Mycket pengar och resurser har lagts på snö- och halkbekämpning på såväl kommunens egna gator som enskilda vägar. Verksamhetens resurser för att utföra den dagliga driften och underhållet på våra gator har begränsats för att verksamheten ska kunna leva upp till givet besparingskrav. När det gäller gatubelysningen har driften varit dyrare än beräknat till följd av ökade energikostnader. Arbetet med att förnya armatur och byta ut kvicksilver-lampor fortsätter och under hösten byts 230 st armaturer. Trafikverket har informerat att anläggningen av Rastplats Anilla kraftigt kommer att överskrida budgeterad ram. Anbudssumman blev högre än beräknat och det har tillkommit extra kostnader till följd av dåliga markförhållanden.

Avfallsverksamhetens prognostiserade överskott kommer att användas för att utarbeta kontorllprogram för avfallsanläggningen i Sibbhult.

Produktionsverksamhetens arbetsbelastning har varit hög till följd av vintern. Verksamheten har sålt fler interna tjänster än budgeterat och haft ökade fordons och lönekostnader. Under året har man fortsatt att, genom anbudsförfarande, sälja kommunens inbyttat leasingbilar. Det sista planterings- och staketarbetet återstår vid Skogsbrynet i Sibbhult där verksamheten, på internt uppdrag, anlagt Minnenas trädgård. Under våren och sommaren har förråd från andra verksamheter flyttats ner till Lunnom för att minimera kostnader och utnyttja lokalerna. Driften av fritidsanläggningarna är underfinansierad och påverkas av att simhallen lagts ner i Knislinge. Inför årets badsäsong fräschades utemiljöerna vid de båda utomhusbaderna upp. Antalet besökare vid dessa ökar jämfört med tidigare år.

Kostverksamheten redovisar som tidigare sagts ett överskott bl.a. till följd av varuleverans till Lindgården, fler sålda portioner och lägre lönekostnader än budgeterat. Kostverksamheten har under året ökat inköpen av ekologiska livsmedel, t ex serverar alla skolor och förskolor enbart ekologisk

mjölk sedan april 2010. Kostverksamheten påverkas självklart av den pågående kostutredningen. Förstudien i kosthetens kök visar att det finns ett stort behov av att förbättra kökslokaler och utrustning för att leva upp till hygien- och arbetsmiljökraven samt för att kunna efterfölja målen i kostpolicyn.

Då årets första vintersäsong varit kostsam för verksamheten har kommunfullmäktige tagit beslut om att den skattefinansierade verksamheten tilläts att redovisa ett underskott om 1 500 tkr år 2010. Trots att rastplats Anilla kommer att kraftigt överskrida budgetramen beräknar verksamheten att kunna hålla denna prognos under förutsättning att inget oförutsett händer och att årets andra vintersäsong blir mild.

Tkr	Redovisning	Avvikelse	Prognos	Avvikelse
	Aug	Aug	2010	2010
Intäkter	80 217	755	122 411	0
-avgifter	1 617	-1	2 354	0
-hyror	32 023	117	47 850	0
-övriga intäkter	29 263	639	44 611	0
-Kommunbidrag	17 315	0	27 596	0
Kostnader	-80 241	-779	-123 565	-1 500
-material,tjänster,bidrag	-8 446	-2 903	-11 058	-1 500
-arbetskraftskostnader	-28 603	1 518	-44 943	0
-övriga verksamhetskostn	-25 182	-847	-38 379	0
-kapitalkostnader	-18 010	1 453	-29 185	0

Tkr, netto Verksamhet	Redovisning	Avvikelse	Prognos	Avvikelse
	Aug	Aug	2010	2010
Allmän verksamhet	-585	753	-2 004	0
Fastighetsförvaltning	-1 531	689	-3 304	0
Gata, väg och park	-15 221	-2 400	-22 871	-1 500
Boende (arrende)*	-38	77	-173	0
Produktion	-296	133	-718	0
Kostverksamhet	333	725	-26	0
Summa	-17 338	-24	-29 096	-1 500

Kommunstyrelsen

Produktion

Verksamhet Fjärrvärme

Uppdrag

Fjärrvärmeverksamheten är organiserad under verksamhet teknik och är inriktad på att ge service åt kommunens invånare, företag och kommunala förvaltningar.

Nyckeltal

	Bokslut 2009	Prognos 2010
Antal sålda kWh	11 087 380	11 474 300

Verksamheten redovisar ett överskott om 259 tkr för årets första åtta månader. Verksamhetens intäkter har varit 6,3 mnkr vilket är 1,1 mnkr mer än för samma period föregående år. Verksamhetens kostnader har under perioden varit 4,6 mnkr vilket är 0,7 mnkr mer än samma period föregående år. Anledningen är att det sålts betydligt mer värme under årets inledande månader. Utöver värmekostnader tillkommer kostnader för investeringarnas avskrivningar och en intern räntekostnad på 4 % av investerat kapital. Avskriv-

ningarna är oförändrade då inga investeringar gjorts det senaste året. De finansiella kostnaderna är lägre till följd av att internräntan sänkts med en halv procent.

På tillgångssidan är anläggningstillgångarna oförändrade. Fodringarna har minskat till följd av att mätaravläsningen görs den 20:e varje månad istället för den sista varje månad. Verksamhetens egna kapital ökar med periodresultatet på 259 tkr och är därmed 3 191 tkr. Verksamhetens långsiktiga skulder minskar och de kortsiktiga skulderna är oförändrade.

Prognosen för året är ett överskott om 700 tkr för framtida investeringar. Verksamheten byggdes ut väsentligt under 2007 och 2008. Några planer på ytterligare utbyggnad av kommunens fjärrvärmenät finns inte idag då det förs en diskussion om verksamhetens framtid och eventuella utveckling, vilket genererar ett överskott på 700 tkr.

Verksamhet Vatten och Avlopp, VA

Uppdrag

VA-verksamheten bedrivs inom verksamhet teknik och har som inriktning att ge service åt kommunens invånare avseende drift och underhåll av kommunens vatten- och avloppsförsörjning med tillhörande ledningssystem.

Särskilda händelser

- Boalts nya reningsverk har invigts.
- Ledningsnät till rastplats Anilla har anlagts.
- Säkerheten på vattenverken har ökat genom byte av fönster och dörrar.
- Renovering av vattenverken i Hjårsås och Immeln har genomförts.
- Nytt modernt debiteringssystem har införts som gör att kunden debiteras varannan månad istället för en gång i kvartalet.
- Arbetet pågår med MKB-ansökan (miljökonsekvensbeskrivning) till Länsstyrelsen för Östra Göinge reningsverk.

Nyckeltal

	Bokslut 2009	Prognos 2010
Producerat dricksvatten, m ³ /år	953 102	950 000
Debiterad mängd dricksvatten, m ³ /år	688 825	680 000
Ej debiterad vattenmängd, procent	28%	28%
Kostnad producerat dricksvatten, kr/m ³	11,52	11,47
Renat avloppsvatten, m ³ /år	1 760 103	1 700 000
Kostnad renat avloppsvatten, kr/m ³	8,52	8,82

Verksamheten redovisar ett överskott om 1 275 tkr för årets första åtta månader. Verksamhetens intäkter har varit 18,7 mnkr vilket är i paritet med intäkterna för samma period föregående år. Verksamhetens kostnader har under perioden varit 12,2 mnkr vilket är 0,4 mnkr högre än samma period föregående år. Att kostnaderna ökat beror bland annat på att inköp av vatten varit dyrare än beräknat samtidigt som övriga verksamhetskostnader och lönekostnader ökat. En genomgång har gjorts av samtliga verk och planerade åtgärder håller på att genomföras, vilket kommer att ge verken minskade driftkostnader. Utöver driftskostnaderna tillkommer kostnader för investeringarnas avskrivningarna och en intern ränta på 4 % investerat kapital. De finansiella kostna-

derna har minskat då internräntan har sänkts en halv procent.

På tillgångssidan har anläggningstillgångarna ökat då verksamheten genomfört sanering av ledningsnät på Stårkevägen och Kilingevägen i Glimåkra, Salexvägen i Sibbhult och Tydingegatan i Broby. Fordringarna har ökat jämfört med föregående år. Anledning till den stora ökningen är att debiteringen för augusti betalas in av kunderna under september. Verksamhetens eget kapital ökar med periodresultatet på 1 275 tkr och är därmed 5 843 tkr. Verksamhetens långfristiga skulder har ökat till följd av fortsatta investeringar.

VA-verksamheten prognostiserar ett överskott om 500 tkr för året p.g.a. att budgeterade medel ej kommer att nyttjas. Under hösten kommer dock utbyte av lås och larmfunktionen att ske på samtliga vattenverk och en utvändig renovering kommer att göras av Knislinge vattentorn och högvattenreservoaren i Broby. Vattenverket Blixtlåsen i Knislinge och Vintergatan i Broby kommer att rivas och framtagandet av en regional vattenförsörjningsplan har påbörjats vilket gör att resultatet kommer att minska från 1 274 till 500 tkr.

Verksamhet teknik har tagit fram en långsiktig plan för vatten- och avloppsverksamhet. Det är planerat att denna ska revideras och omarbetas under 2010. Arbetet med Östra Göinge avloppsreningsverk pågår och handlingar för att ansöka om MKB hos Länsstyrelsen håller på att tas fram. Avloppsreningsverket är en del av de stora investeringar som krävs i framtiden för att kunna uppfylla lagar och förordningar för den allmänna VA-anläggningen. Av främst miljöskäl erfordras resurskrävande investeringar inom vatten- och avloppsverksamheterna.

Den nya lagen om allmänna vattentjänster (2006:412) innebär en skärpning av självkostnadsprincipen. Det innebär att de avgifter som tas ut av brukarna endast ska täcka kostnaderna för VA-verksamheten.

Produktion

Verksamhet Räddningstjänst

Uppdrag

Räddningstjänsten skall kontinuerligt arbeta med att identifiera, värdera och hantera risker så att rätt förebyggande åtgärder kan sättas in och räddningstjänsten planeras, utrustas, organiseras och övas utifrån den aktuella riskbilden.

Särskilda händelser

- Utrustning för digital utalarmering är installerad på båda stationerna och driftsätts under hösten.
- Lagen om brandfarliga och explosiva varor ändras fr.o.m. 1 september.
- Införandet av RAKEL pågår.
- Utbildat samtliga sommarvikarier inom omsorgen i brandkunskap.

Nyckeltal

	Bokslut 2009	Prognos 2010
Antal insatser, totalt	133	110
- varav brand	36	30
- varav trafikolycka	28	30
- varav IVPA/sjukvårdslarm	14	12

Ekonomisk utvärdering

Räddningstjänsten redovisar ett överskott med 355 tkr. Intäkterna överstiger budget med 39 tkr vilket avser intäkter för automatlarm och sjukvårdslarm. Personalrelaterade kostnader är 258 tkr mindre än budget. Utbildningskost-

nader på drygt 100 tkr kommer att belasta redovisningen under hösten.

Överskott redovisas även avseende Rakellicenser eftersom samtliga apparater ännu inte köpts in.

Prognos för hela året och ev. åtgärder

Ett överskott på 250 tkr förväntas främst beroende på lägre personalkostnader och licenskostnader. Dock med reservation för oförutsedda stora insatser under hösten.

Resultaträkning

Tkr	Redovisning	Avvikelse	Prognos	Avvikelse
	Aug	Aug	2010	2010
Intäkter	5 439	39	8 139	40
Kostnader	-5 084	316	-7 889	210
Resultat	355	355	250	250

Resultat per verksamhet

Tkr, netto	Redovisning	Avvikelse	Prognos	Avvikelse
Verksamhet	Aug	Aug	2010	2010
Räddningstjänst	-4 968	355	-7 734	250
Summa	-4 968	355	-7 734	250

Kommunstyrelsen

Göinge Direkt

Uppdrag

Göinge Direkt är den organisation som först möter de som söker kontakt med Östra Göinge kommun. Det kan ske genom personliga besök, via telefon eller e-mail kontakt etc., vi kallar det "en väg in". Göinge Direkt skall besvara alla enklare frågor som kommer till kommunen från innevånare, näringsliv och de som besöker vår kommun.

Inom Göinge Direkt finns kommunens kundtjänst, miljö- och byggverksamhet, biblioteks- och kulturverksamhet, fritidsverksamhet och turismverksamhet samlat. Göinge direkt svarar även för bostadsanpassningsbidrag och färdtjänstfrågor.

Särskilda händelser

- Kundtjänst inför lunch- och kvällsöppet (torsdagskvällar).
- Nya skåp införskaffas till simhallen i Broby samt ny sarg till ishallen i Glimåkra.
- Kultur- och biblioteksenheten genomför konstillationen och work-shop "Ljusprojekt II"
- Kultur- och biblioteksenheten mottar bidrag från Kultur Skåne, dels för inköp av litteratur för barn och unga, dels för att genomföra en berättarutbildning tillsammans med skolan.
- Kultur- och biblioteksenheten arbetar tillsammans med studieförbunden kring projektet Rörlig bild med hjälp av pengar från Kultur Skåne.

Ekonomisk utvärdering

Göinge direkt redovisar per den siste augusti ett överskott med 787 tkr.

Övergripande verksamhet redovisar ett överskott med 102 tkr, vilket främst beror på lägre lönekostnader än budgeterat.

Fritidsverksamheten visar ett överskott med 115 tkr. Detta beror främst på högre intäkter än budgeterat.

Miljö och byggverksamheten visar ett överskott med 113 tkr. Överskottet beror främst på lägre lönekostnader än budgeterat p.g.a. delvis vakant tjänst.

Färdtjänsten visar på ett överskott med 272 tkr. Antalet färdtjänstresor har minskat i jämförelse med samma period föregående år. Kontot för bostadsanpassning visar på ett överskott med 159 tkr.

Prognos för hela året och ev. åtgärder

Göinge Direkt prognostiserar ett överskott vid årets slut med 300 tkr avseende färdtjänsten.

Svårighet kring rekrytering av personal för arbetet kring enkelt avhjälpna hinder kan generera ett överskott.

Resultaträkning

Tkr	Redovisning	Avvikelse	Prognos	Avvikelse
	Aug	Aug	2010	2010
Intäkter	24 604	787	37 064	50
-avgifter	365	-33	602	0
-hyror	1 385	207	1 812	0
-övriga intäkter	1 518	614	1 405	50
-Kommunbidrag	21 337	0	33 245	0
Kostnader	-23 817	0	-36 764	250
-material,tjänster,bidrag	-9 133	285	-14 645	250
-arbetskraftskostnader	-6 727	47	-10 687	0
-övriga verksamhetskostn	-7 745	-308	-11 152	0
-kapitalkostnader	-212	-24	-281	0

Tkr, netto	Redovisning	odavvikelse	Prognos	getavvikelse
	Aug	Aug	2010	2010
Verksamhet				
Övergripande verksamhet	3201	102	5011	0
Turistverksamhet	381	15	724	0
Fritidsverksamhet	8437	115	12684	0
Kultur- o biblioteksverksamh	4668	12	6802	0
Miljö- o byggverksamhet	1581	113	2839	0
Bostadsanpassningsbidrag	515	159	2126	0
Färdtjänst inkl riksfärdtjänst	1768	272	2758	300
Summa	20 550	787	32 945	300

Kommunstyrelsen

Gemensam Service

Uppdrag

Gemensam Service ska ge internt stöd till verksamheterna i Produktionen och till Göinge Direkt för att dessa skall kunna frigöra tid till det direkt kundorienterade arbetet och till kärnverksamheterna. Gemensam service ska även ge service till den politiska organisationen.

I Gemensam Service samlas resurser för nämnds-, verksamhets-, ekonomi- och personaladministration samt IT. Här finns också resurser/kompetens för utredningsarbete, upp-handlingsfrågor, kvalitets- och metodutveckling.

Särskilda händelser

- Gemensam service har anordnat utbildningar i arbetsmiljö inklusive diplomering, allmänna bestämmelser samt offentlighet och sekretess.
- Vid midsommar infördes ett nytt passer- och larmsystem i de tre kommunhusen.
- Rökfri arbetstid som infördes vid årsskiftet har kompletterats med rökfria zoner vid våra arbetsplatser.

Ekonomisk utvärdering

Gemensam service redovisar för perioden ett överskott om 677 tkr.

Civilförsvarets överskott har uppstått p.g.a. att planerade aktiviteter inte har genomförts.

Personalenhetens överskott hade varit högre om en tjänst inom bemanningen hade kunnat dras in den förste april som budgeterat. Detta har inte varit möjligt eftersom Lindgårdens utlämnande på entreprenad har skjutits fram sju månader.

Utvecklings- och ärendehanteringsenhetens överskott beror främst p.g.a. vakanta tjänster. Dessa medel kommer i höst

att användas för att ta in extra personal som ställer inordning förvaltningens arkiv.

IT-enheten redovisar ett överskott som kommer att användas till köp av tjänster och material som planerat.

Prognos för hela året och ev. åtgärder

Prognosen för 2010 är att gemensam service får ett överskott om 280 tkr. Det är medlen för arbetsgivarepolitik och friskvård (rökavvänjningsstöd) som inte kommer att användas fullt ut samt medlen för civilförsvaret.

Resultaträkning

Tkr	Redovisning	Avvikelse	Prognos	Avvikelse
	Aug	Aug	2010	2010
Intäkter	22 969	1 249	33 548	1 210
Kostnader	-22 292	-572	-33 268	-930
Resultat	677	677	280	280

Resultat per verksamhet

Tkr, netto	Redovisning	Avvikelse	Prognos	Avvikelse
Verksamhet	Aug	Aug	2010	2010
Civilförsvaret	182	182	130	130
Övergripande GS	-2 169	41	3 313	0
Ekonomienhet	-4 985	94	7 616	0
Personalenhet	-3 959	64	6 016	150
Utv. o ärendehant. enhet	-3 134	164	5 147	0
IT-enhet	-3 636	157	5 687	0
Administrativ service	-1 811	-26	2 436	0
	-19 512	677	30 345	280

Tillsyns- och tillståndsnämnden

Uppdrag

Tillsyns- och tillståndsnämndens uppdrag omfattar handläggning av ärenden med myndighetsutövning rörande ekonomiskt bistånd, utredning och behandlings/stödinsatser till barn, unga och vuxna, familjerätt och flyktingmottagande. Vidare omfattar det miljö- och hälsoskyddsområdet, byggnadsväsendet, enkelt planförfarande, brandsyn samt tillsyn och tillståndsgivning avseende alkoholserving.

Ekonomisk utvärdering

Tillsyns- och tillståndsnämnden redovisar ett överskott för perioden med 24 tkr.

Prognos för hela året och ev. åtgärder

Nämnden prognostiserar ett nollresultat för året.

Resultaträkning

Tkr	Redovisning	Avvikelse	Prognos	Avvikelse
	Aug	Aug	2010	2010
Intäkter	344	0	516	0
Kostnader	-320	24	-516	0
Resultat	24	24	0	0

Resultat per verksamhet

Tkr, netto	Redovisning	Avvikelse	Prognos	Avvikelse
Verksamhet	Aug	Aug	2010	2010
Tillsyns- och tillståndsnämnd	320	24	516	0

Verksamhetsområde stöds uppdrag omfattar handläggning av ärenden med myndighetsutövning rörande ekonomiskt bistånd, utredning och behandlings/stödinsatser till barn, unga och vuxna. Biståndsbedömning enligt SoL och LSS till äldre och funktionshindrade. Familjerätt, familjerådgivning, flyktingmottagande, visst påföljdssystem rörande ungdomsbrott, medlingsverksamhet och stöd till brottsoffer och våldsutsatta i nära relationer samt barn som bevittnat våld. Hälsovård och stödinsatser till elever i grundskola. Verkställighet av biståndsbeslut avs. personlig assistans. Verksamheten är uppdelad på två nämnder och fördelningen är följande; Till Kommunstyrelsen redovisas personalkostnader, personlig assistans, handikappomsorg och elevhälsa. Till TT-nämnden redovisas verksamhetskostnader som genererats av biståndsbeslut inom försörjningsstöd, missbruk, barnavård, psykiatri och LSS.

- Institutionsplaceringarna inom barn och unga har ökat mer än beräknat.

	Bokslut 2009	Prognos 2010
Ekonomiskt bistånd		
Antal hushåll per månad med ek bistånd exkl flyktingar	89	111
Ek bistånd per hushåll och månad exkl flyktingar, kr	5 872	5 802
Antal hushåll med ek bistånd i > 6 mån		51
Missbruksvård, vuxna		
Antal vårddygn, institutionsvård	602	1 120
Kostnad/vårddygn, institutionsvård	1 881	1 710
Barn- och ungdomsvård		
	2347	3035

Verksamhetsområde Stöd har ett underskott på 3 512 tkr för den del som Tillsyns- och tillståndsnämnden ansvarar för.

Verksamhet vård och omsorg har ett underskott på 576 tkr. Det är budgeterat för ett värdköp och i år har kommunen gjort ytterligare ett köp till en kostnad av 65 tkr per månad.

Antalet vårddygn för vuxna missbrukare är något större än budgeterat och verksamheten redovisar ett underskott på 123 tkr. Några placeringar är på gång att avslutas och verksamheten väntas hålla årets budget. Antalet vårddygn beräknas vara nästintill det dubbla jämfört med fjolåret, men 2009 gjordes få placeringar.

Institutionsplacerade barn och unga har ett stort underskott för perioden på 2,1 mnkr. Antalet vårddygn beräknas vara betydligt fler än under 2009. Även kostnaden per vårddygn är större. Under året har behovet varit institutionsvård, vilka är betydligt mer kostsamma jämfört med familjehemsplaceringar och överskottet inom familjehemsvård kan inte täcka underskottet inom institutionsvård.

Ekonomiskt bistånd har för perioden ett underskott på 716 tkr. Antalet hushåll med bistånd har fortsatt att öka och har fördubblats jämfört med 2008. Dessa hushåll har det svårast på arbetsmarknaden. De klarar sig på tillfälliga arbeten under ekonomiskt goda tider, blir arbetslösa först i en nedgång och kommer sist in på arbetsmarknaden när ekonomin vänder uppåt igen. Det tar därför tid innan kostnaden för biståndet sjunker. En liten tendens till nedgång har det dock varit under de sista månaderna.

Prognosen för året är ett underskott på 4,4 mnkr. Den placering inom Vård och omsorg enligt SOL som har pågått under hela året väntas fortsätta året ut och underskottet beräknas till 800 tkr.

Underskottet för institutionsplacerade barn och unga väntas öka till 2,9 mnkr. Underskottet ökar inte lika mycket som tidigare eftersom en del placeringar nu är avslutade.

Det ekonomiska biståndet har varierat kraftigt mellan månaderna, men underskottet har ökat ca 100 tkr per månad och beräknat underskott för året är 1,2 mnkr. Det kan dock bli något lägre om tendensen med sjunkande kostnader står sig.

En avstämning av kostnaderna för flyktingmottagandet görs i slutet av året. Då väntas ett överskott på 500 tkr.

Tkr	Redovisning	Avvikelse	Prognos	Avvikelse
	Aug	Aug	2010	2010
Intäkter	18 665	1 487	26 066	500
-avgifter	70	47	35	0
-hyror	0	0	0	0
-övriga intäkter	3 534	1 440	3 641	500
-Kommunbidrag	15 061	0	22 390	0
Kostnader	-22 177	-4 999	-30 466	-4 900
-material,tjänster,bidrag	-16 409	-5 401	-21 210	-4 900
-arbetskraftskostnader	-5 665	408	-9 110	0
-övriga verksamhetskostn	-103	-6	-146	0
-kapitalkostnader	0	0	0	0

Tkr, netto	Redovisning	Avvikelse	Prognos	Avvikelse
	Aug	Aug	2010	2010
Verksamhet				
Vård & omsorg enl SoL HSL	-1 553	-576	-2 265	-800
Vård & omsorg enl LSS	-480	-42	-658	0
Institutionsvård vuxna	-1 507	-124	-2 074	0
HVB-vård barn & unga	-3 865	-2 108	-5 535	-2 900
Fam vård barn & unga	-3 423	273	-5 543	0
Öppna insatser barn	-1 467	-199	-1 903	0
Övrig vuxenvård	-310	15	-487	0
Ekonomiskt bistånd	-4 876	-716	-7 440	-1 200
Familjerådgivning	-151	9	-239	0
Flyktigmottagning	0	0	500	500
Arbetsmarknadsåtgärder	-939	-55	-1 126	0
Övergripande stöd	-4	9	-20	0
Summa	-18 573	-3 513	-26 790	-4 400

Tillsyns- och tillståndsnämnd

Göinge Direkt

Uppdrag

Nämndens uppdrag omfattar miljö- och hälsoskyddsområdet, byggnadsväsendet samt brand. Vidare skall nämnden ta initiativ/ samråda och samarbeta med myndigheter, organisationer och enskilda samt vara tillgänglig för råd och upplysningar inom verksamhetsområdet.

Ekonomisk utvärdering

Totalt redovisar Göinge Direkt ett underskott med 52 tkr för perioden.

Miljö- och byggverksamhet samt brandsyn redovisar totalt ett underskott för perioden med 20 tkr. Avvikelse finns både gällande intäkter och kostnader avseende planverksamhet. Intäkter avseende bygglov, miljö- och hälsoskydd samt brandsyn är linjärt budgeterade medan utfallet under året inte är linjärt.

Alkoholprovning inom kundtjänst visar på ett underskott med 32 tkr. Även dessa intäkter är linjärt budgeterade medan utfallet inte är det.

Prognos för hela året och ev. åtgärder

Prognosen för året är att verksamheterna kommer att bedrivas inom tilldelad ram.

Svårighet kring rekrytering av personal för arbetet kring enkelt avhjälpna hinder kan generera ett överskott.

Resultaträkning, Miljö- och byggenheten

Tkr	Redovisning	Avvikelse	Prognos	Avvikelse
	Aug	Aug	2010	2010
Intäkter	64	-215	419	0
Kostnader	-84	196	-419	0
Resultat	-20	-20	0	0

Resultat per verksamhet, Miljö- och byggenheten

Tkr, netto	Redovisning	Avvikelse	Prognos	Avvikelse
Verksamhet	Aug	Aug	2010	2010
Bygglov- och plan	-230	-28	-387	0
Miljö-/hälsoskydd, myndighe	-148	18	-320	0
Brandsyn	-17	-10	-40	0
Summa	-394	-20	-747	0

Resultaträkning, Kundtjänst

Tkr	Redovisning	Avvikelse	Prognos	Avvikelse
	Aug	Aug	2010	2010
Intäkter	93	-19	168	0
Kostnader	-124	-12	-168	0
Resultat	-32	-32	0	0

Resultat per verksamhet, Kundtjänst

Tkr, netto	Redovisning	Avvikelse	Prognos	Avvikelse
Verksamhet	Aug	Aug	2010	2010
Alkoholprovning	94	-32	93	0

Räkenskaper, kommunen

Resultaträkning

tkr		Redov. aug-09	Redov. aug-10	Avvikelse aug-10	Prognos 2010	Avvikelse 2010
Verksamhetens intäkter	not 1	81 394	83 024	10 923	114 295	4 732
Verksamhetens kostnader	not 2,3	-446 693	-449 760	6 274	-695 714	-7 135
Jämförelsestörande poster	not 4	902	0		0	0
Avskrivningar	not 5	-16 327	-16 509	963	-26 199	0
Verksamhetens nettokostnad		-380 725	-383 245	18 160	-607 618	-2 403
Skatteintäkter	not 6	305 493	311 407	8 477	467 154	12 850
Generella statsbidrag och utjämning	not 7	96 279	107 348	-755	161 890	-232
Finansiella intäkter	not 8	2 040	304	104	400	100
Finansiella kostnader	not 9	-1 158	-728	1 293	-1 081	1 950
Resultat före extraordinära poster		21 928	35 086	27 279	20 745	12 265
Extraordinära intäkter		0	0	0	0	0
Extraordinära kostnader		0	0	0	0	0
Årets resultat		21 928	35 086	27 279	20 745	12 265

Finansieringsanalys

tkr		Redov. aug-09	Bokslut 2009	Redov. aug-10	Prognos 2010	Avvikelse 2 010
Den löpande verksamheten						
Årets resultat		21 928	22 238	35 086	20 745	12 265
Justering för av- och nedskrivningar	not 10	16326	24913,3	16 509	26 199	0
Justering för övriga ej likviditetspåverkande poster	not 11	-1518	-2006	-979	0	0
<u>Medel från verksamheten före förändring av rörelsekapital</u>		<u>36 736</u>	<u>45 145</u>	<u>50 615</u>	<u>46 944</u>	<u>12 265</u>
Ökning (-)/minskning (+) av kortfristiga fordringar		10 127	3 613	5 361	0	0
Ökning (-)/minskning (+) av förråd och varulager		-255	-120	-37	0	0
Ökning (+)/minskning (-) av kortfristiga skulder		-7 221	29 282	-32 081	-1 300	-1 300
Kassaflöde från den löpande verksamheten		39 388	77 920	23 859	45 644	10 965
Investeringsverksamheten						
Investering i immateriella anläggningstillgångar	not 12	0	-86	0	0	0
Försäljning av immateriella anläggningstillgångar		0	0	0	0	0
Investering i materiella anläggningstillgångar		-14 352	-24 591	-14 620	-35 164	43 322
Investeringsbidrag, materiella anläggningstillgångar		0	1 292	25	200	0
Försäljning av materiella anläggningstillgångar		92	1 168	560	0	0
Investering i finansiella anläggningstillgångar		-660	0	0	0	0
Försäljning av finansiella anläggningstillgångar		0	0	0	0	0
Finansieringsverksamheten						
Nyupptagna lån	not 13	25 000	25 000	0	0	-15 000
Amortering av skuld	not 14	-2 000	-4 000	-2 000	-4 000	0
Ökning av långfristiga fordringar		0	0	0	0	0
Minskning av långfristiga fordringar		0	0	0	0	0
Förändring av likvida medel		47 468	76 703	7 824	6 680	39 287
Likvida medel vid årets början		4 156	4 156	80 858	80 858	
Likvida medel vid periodens slut		51 624	80 858	88 683	87 538	39 287

Balansräkning

TILLGÅNGAR		Redov. aug -09	Bokslut 2009	Redov. aug -10	Prognos 2010	Förändring 2010
Anläggningstillgångar						
Immateriella anläggningstillgångar	not 15	627	522	347	522	0
Materiella anläggningstillgångar						
Mark, byggnader och tekniska anläggningar	not 16	411 487	406 405	405 971	415 170	8 765
Maskiner och inventarier	not 17	18 154	22 374	20 997	22 374	0
Finansiella anläggningstillgångar	not 18	19 499	19 709	19 920	19 709	0
Summa anläggningstillgångar		449 767	449 010	447 235	457 775	8 765
Omsättningstillgångar						
Förråd mm		1 356	1 222	1 259	1 222	0
Fordringar	not 19	19 000	23 513	18 152	23 513	0
Kassa och bank (likvida medel)		51 625	80 859	88 683	87 538	6 680
SUMMA TILLGÅNGAR		521 749	554 604	555 329	570 049	15 444
EGET KAPITAL						
AVSÄTTNINGAR OCH SKULDER						
Eget kapital	not 20					
därav årets resultat		21 930	22 239	35 086	20 745	
Avsättningar pensioner och liknande förpliktelser	not 21	3 226	3 269	2 990	3 269	
Långfristiga skulder	not 22	84 300	82 300	80 300	78 300	
Kortfristiga skulder	not 23	108 647	143 150	111 069	141 850	
Summa skulder och avsättningar		196 173	228 719	194 359	223 419	-5 300
SUMMA EGET KAPITAL						
AVSÄTTNINGAR OCH SKULDER		521 749	554 604	555 329	570 049	15 445

Noter

1. Verksamhetens intäkter

	Redov. aug -09	Redov. aug -10	Avvikelse aug-10	Prognos 2010	Avvikelse 2010
Verksamheternas intäkter enligt driftredovisningen	166 912	157 920	11 530	227 350	4 732
Avgår: verksamhetens finansiella intäkter enl driftredov	-63	-40	-40	0	0
Avgår: jämförelsestörande post	-902	0	0	0	0
Övr. verksamhetens intäkter under finansiering	3 891	3 706	3 235	706	0
Interna intäkter	-88 999	-79 054	-4 293	-113 761	0
Återförda interna investeringsutgifter	554	490	490	0	0
Summa	81 394	83 024	10 923	114 295	4 732

2. Verksamhetens kostnader

	Redov. aug -09	Redov. aug -10	Avvikelse aug-10	Prognos 2010	Avvikelse 2010
Verksamhetens kostnader enligt driftredovisningen	565 799	563 094	-9 021	840 781	-8 365
Övr. verksamhetskostnader under finansiering	343	139	-139	0	0
Kapitalkostnader	-28 890	-27 880	-2 025	-44 843	0
Övriga interna kostnader	-88 444	-78 563	3 585	-113 761	0
Differens interna poster minus återföring interna intäkter ovan	0	0	218	0	0
Utgående pensioner inkl löneskatt	11 344	9 895	-89	14 706	0
Differens kalkylerade/verkliga personalomkostnader	-12 769	-15 712	12 531	-5 999	1 230
Förändring pensionsskuld	-688	-273	273	0	0
Pensionsutb individuell del inkl löneskatt	0	-942	942	0	0
Avgår, kalkylerad pensionskostnad	0	0	0	0	0
KS :s medel till förfogande	0	0	0	4 831	0
Avgår: interna poster för ovanstående	0	0	0	0	0
Summa	446 693	449 760	6 274	695 714	-7 135

3. Leasingkostnader

Operationella leasingavtal

2010

Framtida minimileasingavgifter (betalningar till leasegivaren)

- inom ett år	2 563
- år 2011-2015	3 668
- år 2016 och senare	0

4. Jämförelsestörande poster

	Redov. aug -09	Redov. aug -10	Avvikelse aug-10	Prognos 2010	Avvikelse 2010
Nedskrivning av finansiell anläggningstillgång	0	0	0	0	0
Återföring av nedskrivning	902	0	0	0	0
Utdelning från SKL	0	0	0	0	0
Summa	902	0	0	0	0

5. Avskrivningar

	Redov. aug -09	Redov. aug -10	Avvikelse aug-10	Prognos 2010	Avvikelse 2010
Immateriella anläggningstillgångar	234	175	-175		
Byggnader mm	12 572	12 816	-12 816		
Inventarier och maskiner	3 251	3 461	-3 461		
Nedskrivning reala anläggningstillgångar		58	-58		
Nedskrivning fin.anläggningstillgångar	270	0	0		
Summa	16 327	16 509	963	26 199	0

Avskrivningar enligt plan är beräknad på tillgångarnas ursprungliga anskaffningsvärden.

Den ekonomiska livslängden utgör grunden för bedömningen av avskrivningstidens längd. Byggnader skrivs årligen av med 3-5 %, inventarier och maskiner med 10-30 %.

Markanläggningar, såsom gator, vägar och broar skrivs årligen av med 3-5%. Mark och förutsätts ha en obegränsad livslängd.

6. Skatteintäkter

	Redov. aug -09	Redov. aug -10	Avvikelse aug-10	Prognos 2010	Avvikelse 2010
Kommunalskatt	317 252	305 270	2 340	457 904	3 600
Slutavräkning föregående år	942	942	942	1 460	1 460
Prognos på slutavräkning innevarande år	-12 701	5 194	5 194	7 790	7 790
Summa	305 493	311 407	8 477	467 154	12 850

7. Statlig utjämnings- & generella statsbidrag

	Redov. aug -09	Redov. aug -10	Avvikelse aug-10	Prognos 2010	Avvikelse 2010
Inkomstutjämningsbidrag	77 895	72 357	-953	109 423	-520
Kostnadsutjämningsbidrag	14 106	12 475	-371	18 706	-560
Regleringsbidrag	0	2 318	-10	3 491	0
Kommunal fastighetsavgift	12 145	13 888	368	20 834	558
Tillfälligt konjunkturstöd	0	8 809	-6	13 219	0
Summa	104 146	109 847	-972	165 673	-522
Regleringsavgift	4 464	0	0	0	0
Avgift LSS-utjämningsbidrag	3 403	2 499	216	3 783	290
Summa	7 867	2 499	216	3 783	290
Summa totalt	96 279	107 348	-755	161 890	-232

8. Finansiella intäkter

	Redov. aug -09	Redov. aug -10	Avvikelse aug-10	Prognos 2010	Avvikelse 2010
Räntor likvida medel	64	0	-133	300	100
Räntebidrag	27	16	16	0	0
Avkastning kapitalförvaltning	167	65	65	0	0
Övriga finansiella intäkter	1 782	222	156	100	0
Summa	2 040	304	104	400	100

9. Finansiella kostnader

	Redov. aug -09	Redov. aug -10	Avvikelse aug-10	Prognos 2010	Avvikelse 2010
Räntor lån	1 129	628	1 233	840	1 950
Ränta pensionsskuld	0	0	73	110	0
Övriga finansiella kostnader	28	100	-13	131	0

10. Justering för av- & nedskrivning

	Redov. aug -09	Redov. aug -10	Avvikelse aug-10	Prognos 2010	Avvikelse 2010
Avskrivning av anläggningstillgångar	16 056	16 451	1 021	26 199	0
Nedskrivning av anläggningstillgångar	270	57,9	-58	0	0
Summa	16 326	16 509	963	26 199	0

11. Justering för övriga ej likviditetspåverkande poster

	Redov. aug -09	Redov. aug -10	Avvikelse aug-10	Prognos 2010	Avvikelse 2010
Pensionsskuldens förändring	-486	-280			
Reavinst anläggningstillgångar	-276	-645			
Reaförlust anläggningstillgångar	313	19			
Återinvesterade utdelningar och rabatter från pensionsför	-167	-65			
Övriga ej likviditetspåverkande poster	-902	-9			
Summa	-1 518	-979	0	0	0

12. Investeringsverksamheten

	Redov. aug -09	Redov. aug -10	Avvikelse aug-10	Prognos 2010	Avvikelse 2010
Investering i immateriella anläggningstillgångar	0	0	0	0	0
Försäljning av immateriella anläggningstillgångar	0	0	0	0	0
Investering i materiella anläggningstillgångar	-14 352	-14 620		-35 164	43 322
Investeringsbidrag, materiella anläggningstillgångar	0	25		200	0
Försäljning av materiella anläggningstillgångar	92	560		0	0
<u>Investering i finansiella anläggningstillgångar</u>					
Övriga finansiella anl tillgångar	-660	0		0	0
Förvaltade pensionsmedel	0	0		0	0
<u>Försäljning av finansiella anläggningstillgångar</u>					
Övriga finansiella anl tillgångar	0	0		0	0
Förvaltade pensionsmedel	0	0		0	0
Summa	-14 920	-14 035	0	-34 964	43 322

13. Nyupptagna lån

	Redov. aug -09	Redov. aug -10	Avvikelse aug-10	Prognos 2010	Avvikelse 2010
Långfristiga lån	25 000	0	0	0	-15 000
Summa	25 000	0	0	0	-15 000

14. Amortering av lån

	Redov. aug -09	Redov. aug -10	Avvikelse aug-10	Prognos 2010	Avvikelse 2010
Långfristiga lån	2 000	2 000	0	4 000	0
Summa	2 000	2 000	0	4 000	0

15. Immateriella tillgångar

	Redov. aug -09	Boksl 2009	Redov. aug -10	Prognos 2010	Förändring 2010
Anskaffningsvärde					
Ack anskaffningsvärde vid årets ingång		8 018	8 018		
Årets anskaffning			0		
Erhållen inv intäkt			0		
Årets försäljning/utrangering			-431		
Omklassificering annat tillgångsslag			0		
Utgående balans	8 018	8 018	7 587	8 018	0
Ack av- och nedskrivning					
Ack avskrivning försäljning/utrangering			-7 496		
Årets avskrivningar			431		
			-175		
SUMMA	-7 391	-7 496	-7 240	-7 496	0
	627	522	347	522	0

16. Mark & byggnader					
	Redov. aug -09	Boksl 2009	Redov. aug -10	Prognos 2010	Förändring 2010
Anskaffningsvärde					
Ack anskaffningsvärde vid årets ingång			706 781		
Årets anskaffning			9 898		
Erhållen inv intäkt			-505		
Årets nedskrivningar			-4 566		
Årets försäljning/utrangering			0		
Omklassificering annat tillgångsslag			0		
Utgående balans	703 126	706 846	711 609	741 810	34 964
Ack av- och nedskrivning					
Ack avskrivning försäljning/utrangering			-302 141	-302141	
Årets avskrivningar			4 566		
			-12 816	-26199	
	-295 714	-302 141	-310 390	-328 340	-26 199
Pågående ny- till- och ombyggnad	4 076	1 700	4 753	1 700	0
SUMMA	411 487	406 405	405 971	415 170	8 765
17. Maskiner & inventarier					
	Redov. aug -09	Boksl 2009	Redov. aug -10	Prognos 2010	Förändring 2010
Anskaffningsvärde					
Årets anskaffning			105 752		
Erhållen inv intäkt			2 109		
Årets försäljning/utrangering			0		
Årets försäljning/utrangering			-824		
Omklassificering annat tillgångsslag			0		
Utgående balans	99 918	105 752	107 037	105 752	0
Ack av- och nedskrivning					
Ack avskr vid årets ingång			-83 378		
Ack avskrivning försäljning/utrangering			798		
Årets avskrivningar			-3 461		
Utgående balans	-81 764	-83 378	-86 040	-83 378	0
SUMMA	18 154	22 374	20 997	22 374	0
18. Finansiella anläggningstillgångar					
	Redov. aug -09	Boksl 2009	Redov. aug -10	Prognos 2010	Förändring 2010
Aktier och andelar	9 556	9 556	9 498		
Långfristiga fordringar	1 801	1 801	1 801		
Förvaltade pensionsmedel	8 142	8 352	8 621		
19. Fordringar					
	Redov. aug -09	Boksl 2009	Redov. aug -10	Prognos 2010	Förändring 2010
Kundfordringar	3 963	4 940	2 692		
Fordringar hos anställda	42	39	51		
Fordringar hos staten	106	389	678		
Momsfordran	1 405	4 043	1 750		
Kommunalskatt	0	0	0		
Övr. förutbetalda kostn och upplupna intäkter	13 484	14 102	12 981		
Summa	19 000	23 513	18 152	23 513	0

20. Eget kapital					
	Redov. aug -09	Boksl 2009	Redov. aug -10	Prognos 2010	Förändring 2010
Ingående eget kapital enligt balansräkning	303 646	303 646	325 886	325 886	22 239
Årets resultat	21 930	22 239	35 085	20 745	-1 494
	325 576	325 886	360 971	346 631	20 745

21. Avsättningar					
	Redov. aug -09	Boksl 2009	Redov. aug -10	Prognos 2010	Förändring 2010
Avsättningar för pensioner inkl löneskatt	2 596	2 967	2 642		
Avsättningar för pensioner ÖK-SAP *					
Avsättningar för garantipensioner inkl löneskatt	630	302	348		
Summa	3226	3 269	2 990	3 269	0

* ÖK-SAP = Överenskommen särskild avtalspension. Antalet förtroendevalda med avtal om visstidspension uppgår till 1 st.

22. Långfristiga lån					
	Redov. aug -09	Boksl 2009	Redov. aug -10	Prognos 2010	Förändring 2010
Svenska lån	84 300	82 300	80 300		
	84 300	82 300	80 300	78 300	-4 000

23. Kortfristiga skulder					
	Redov. aug -09	Boksl 2009	Redov. aug -10	Prognos 2010	Förändring 2010
Kortfristiga skulder t kreditinstitut	2 000	4 000	2 000		
Leverantörsskulder	13 294	17 325	10 372		
Momsskuld	1 352	961	1 245		
Personalens skatt, avgift och löneavdrag	6 945	6 203	6 742		
Övriga kortfristiga skulder	3 221	1 454	3 392		
Upplupna kostnader och förutbetalda intäkter	81 835	113 207	87 320		
Summa	108 647	143 150	111 069	141 850	-1 300

24. Borgen & övriga ansvarsförbindelser					
	Redov. aug -09	Boksl 2009	Redov. aug -10	Prognos 2010	Förändring 2010
Koncerninterna borgensåtaganden	181 045	206 585	216 706		
-varav Bostads AB Klockaren	137 568	151 210	163 973		
-varav Ö G kn Industrifastighets AB	43 477	51 625	49 484		
-varav Ögrab	0	3 750	3 250		
Förlustansvar egnahem	384	264	264		
Kommuninvest	0	437 463	437 463		
Övriga borgensförbindelser	4 133	4 539	4 328		
Summa	185 560	648 851	658 761	654 886	6 035

25. Ansvarsförbindelser					
	Redov. aug -09	Boksl 2009	Redov. aug -10	Prognos 2010	Förändring 2010
Pensionsförplikelser	321 520	319 608	310 768	308 561	-11 047

Räkenskaper, Verksamhet Fjärrvärme

Resultaträkning

tkr		200908	2009	201008
Verksamhetens intäkter	not 1	5 209	9 145	6 346
Verksamhetens kostnader	not 2	-3 936	-6 332	-4 643
Avskrivningar	not 3	-824	-1 237	-824
Verksamhetens nettokostnader		449	1 577	879
Finansiella intäkter	not 4	0	15	0
Finansiella kostnader	not 5	-735	-1 094	-620
Årets resultat		-286	498	259

Balansräkning

tkr		200908	2009	201008
TILLGÅNGAR				
Anläggningstillgångar				
Mark, byggnader och tekniska anläggningar	not 6	24 077	23 665	22 841
Maskiner och inventarier		0	0	0
Summa anläggningstillgångar		24 077	23 665	22 841
Omsättningstillgångar				
Förråd mm		0	0	0
Fordringar	Not 7	376	2 761	175
Likvida medel	Not 8	1 433	1 834	3 392
Summa omsättningstillgångar		1 809	4 595	3 567
SUMMA TILLGÅNGAR		25 887	28 260	26 408
EGET KAPITAL AVSÄTTNINGAR OCH SKULDER				
Eget kapital		1 442	2 933	3 191
därav årets resultat		-286	498	259
Avsättningar				
Skulder				
Långfristiga skulder	not 10	24 077	23 665	22 841
Kortfristiga skulder	not 11	368	1 662	376
Summa skulder och avsättningar		24 445	25 327	23 216
SUMMA EGET KAPITAL AVSÄTTNINGAR OCH SKULDER		25 887	28 260	26 408

Noter

1. Verksamhetens intäkter			
	200908	2009	201008
Anslutningsavgifter	108	108	0
Fjärrvärmeavgifter	5 101	9 037	6 346
Summa	5 209	9 145	6 346
Varav koncerninterna avgifter	3 205	4 736	1 379
Varav kommuninterna avgifter	1 175	2 144	4 002
2. Verksamhetens kostnader			
	200908	2009	201008
Kostnader för inköp och bidrag	-62	-84	-40
Förbrukningsavgifter fjärrvärme	-3 867	-6 210	-4 590
Övriga kostnader	-6	-38	-12
Summa	-3 936	-6 332	-4 643
3. Avskrivningar			
	200908	2009	201008
Byggnader och anläggningar	-824	-1 237	-824
Inventarier och maskiner	0	0	0
Summa	-824	-1 237	-824
4. Finansiella intäkter			
	200908	2009	201008
Räntor	0	15	0
2009: 0,63%			
5. Finansiella kostnader			
	200908	2009	201008
Internränta	-735	-1 094	-620
Internränta har under 2009 varit 4,5% och 2010 4%			
6. Mark, byggnader och tekniska anläggningar			
	200908	2009	201008
Fastigheter f affärsverksamhet	26 028	26 028	26 028
-ack avskrivning fastigheter för affärsverksamhet	-1 951	-2 363	-3 187
		23 665	22 841
7. Fordringar			
	200908	2009	201008
Kundfordringar	214	1 534	175
Värdereglering kundfordringar	-25	-87	0
Upplupna intäkter	187	1 314	0
Summa	376	2 761	175
8. Likvida medel			
	200908	2009	201008
Restpost, avräkning Östra Göinge kommun	1 433	1 834	3 392
9. Eget kapital			
	200908	2009	201008
Ackumulerat resultat	1 728	2 434	2 933
Årets resultat	-286	498	259
10. Långfristiga skulder			
	200908	2009	201008
Långfristig skuld till Östra Göinge kommun	24 077	23 665	22 841
Summa	24 077	23 665	22 841
11. Kortfristiga skulder			
	200908	2009	201008
Leverantörsskulder	198	823	184
Upplupna kostnader	170	840	192

Räkenskaper, Verksamhet VA

Resultaträkning

		200908	2009	201008
Verksamhetens intäkter	not 1	18 609	28 103	18 671
Verksamhetens kostnader	not 2	-11 799	-18 443	-12 180
Avskrivningar	not 3	-2 526	-3 825	-2 617
Verksamhetens nettokostnader		4 284	5 835	3 875
Finansiella intäkter	not 4	0	20	0
Finansiella kostnader	not 5	-2 894	-4 382	-2 600
Årets resultat		1 390	1 473	1 275

Balansräkning

tkr		200908	2009	201008
TILLGÅNGAR				
Anläggningstillgångar				
Mark, byggnader och tekniska anläggningar	not 6	95 806	96 090	96 764
Maskiner och inventarier	not 7	378	352	343
Summa anläggningstillgångar		96 185	96 442	97 107
Omsättningstillgångar				
Förråd mm		0	0	0
Fordringar	Not 8	2 091	555	3 265
Likvida medel	Not 9	4 976	6 539	0
Summa omsättningstillgångar		7 067	7 094	3 265
SUMMA TILLGÅNGAR		103 252	103 536	100 372
EGET KAPITAL AVSÄTTNINGAR OCH SKULDER				
Eget kapital		4 941	3 095	4 370
därav årets resultat		1 390	0	1 275
Avsättningar		0	0	0
Skulder				
Långfristiga skulder	not 11	96 185	96 905	97 605
Kortfristiga skulder	not 12	2 127	2 062	2 405
Summa skulder och avsättningar		98 311	98 967	100 010
SUMMA EGET KAPITAL AVSÄTTNINGAR OCH SKULDER		103 252	102 063	104 381

Noter

1. Verksamhetens intäkter			
	200908	2009	201008
Anslutningsavgifter	0	96	0
Vatten- och avloppsavgifter	18 578	27 894	18 652
Övriga intäkter	31	113	19
			18 671
2. Verksamhetens kostnader			
	200908	2009	201008
Inköp av vatten för distribution	-1 298	-1 943	-1 494
Del av gemensamma kostnader för tekniskt kontor	-1 251	-1 876	-1 033
Övr kostn för inköp och bidrag	-3 379	-5 822	-3 102
Kostnader för arbetskraft	-2 588	-3 982	-2 955
Förbrukningsavgifter, el	-2 065	-2 854	-2 034
Övr verksamhetskostnader	-1 219	-1 966	-1 560
Summa	-11 799	-18 443	-12 180
3. Avskrivningar			
	200908	2009	201008
Summa	-2 526	-3 825	-2 617
4. Finansiella intäkter			
	200908	2009	201008
5. Finansiella kostnader			
	200908	2009	201008
6. Mark, byggnader och tekniska anläggningar			
	200908	2009	201008
Summa	95 806	96 090	96 764
7. Maskiner & inventarier			
	200908	2009	201008
Inventarier	415	415	415
-ack avskrivning inventarier	-277	-290	-318
Övriga maskiner o inventarier	587	587	628
-ack avskrivning övr maskiner io inventarier	-347	-359	-382
	378	352	343
8. Fordringar			
	200908	2009	201008
Upplupna intäkter	-314	0	2 585
Summa	2090	555	3265
9. Likvida medel			
	200908	2009	201008
Restpost, avräkning Östra Göinge kommun	4 976	6 539	0
10. Eget kapital			
	200908	2009	201008
Ackumulerat resultat	3 551	3 095	3 095
Årets resultat	1 390	0	1 275
Summa	4 941	3 095	4 370

11. Långfristiga skulder

	200908	2009	201008
Östra Göinge kommun	96 185	96 442	97 107
Förutbetalda intäkter från anslutningsavgifter	0	463	498
Summa	96 185	96 905	97 605

De förutbetalda anslutningsavgifterna intäktsförs med 13 % år 1, därefter med 3 % per år under år 2-30.

12. Kortfristiga skulder

	200908	2009	201008
Leverantörsskulder	1 306	1 460	1 640
Upplupna kostnader	821	602	766
Summa	2 127	2 062	2 405

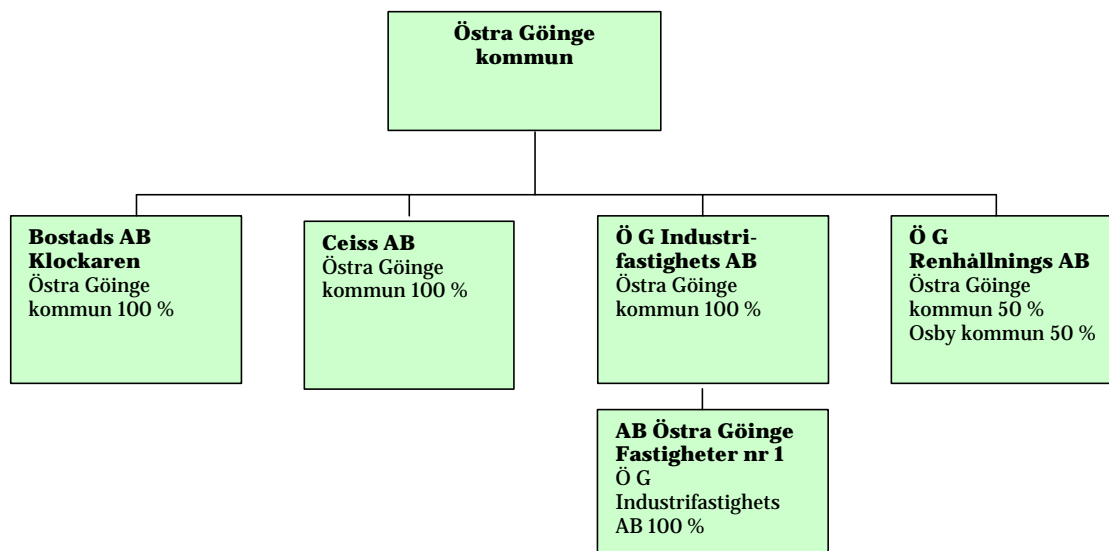
Kommunala bolagen

En väsentlig del av Östra Göinge kommuns verksamhet bedrivs i andra former än via kommunala nämnder och förvaltningar. För att få en helhetsbild över kommunens verksamhet och engagemang oavsett juridisk form redovisar vi även resultat och ställning för de kommunala bolagen.

Avgränsningar

Redovisningen omfattar Östra Göinge kommun och de bolag som kommunen har en väsentlig ägarandel i. Betydande inflytande antas föreligga vid en röstandel på minst 20 %. I "koncernen" Östra Göinge kommun ingår följande företag:

Organisation



Koncernföretagens omfattning

Följande sammanställning visar företagens omsättning, resultat och omfattning enligt respektive företags balans- och resultaträkning. Sammanställningen avser förhållanden **före** eliminering av interna mellanhavanden och proportionell konsolidering.

I denna delårsrapport har inget koncernbokslut upprättats utan bolagens resultat redovisas endast **före** eliminering av interna mellanhavanden och proportionell konsolidering.

tkr	Rörelse- intäkter	Resultat eft. fin. Poster	Resultat för perioden	Tillgångar	Eget kapital	Obesk. Reserver	Avsättn. o skulder
Östra Göinge kommun	83024	35086	35086	555329	360971	0	194358
Bostads AB Klockaren	56231	-7790	-7790	257554	49235	0	208319
Ceiss AB	15	-132	-10	896	896	0	0
Ö Göinge Industriefastighets AB	5623	1106	1106	44821	5709	1720	37392
* AB Östra Göinge Fastigheter Nr 1	562	28	28	16888	127	0	16761
Ö Göinge Renhållnings AB	26307	3669	3669	23483	9682	548	13253
Summa	171762	31967	32089	898971	426620	2268	470083

De kommunala bolagens verksamhet

Koncernföretagens resultat efter finansiella poster och innan eliminerings i mnkr

	2009-08-31	Hela 2009	2010-08-31
Östra Göinge kommun	21,9	22,2	35,1
Bostads AB Klockaren	2,8	-1,3	-7,8
Ceiss AB	0	0	0,1
IFAB	0,2	0,5	1,1
AB ÖG Fastigheter nr 1			
ÖGRAB	3,2 (1,6)	-0,2 (-0,1)	3,7 (1,8)

not: AB ÖG Fastigheter nr 1 är helägt dotterbolag till IFAB

Bostads AB Klockaren, ägd andel 100 %

Uppdrag

Bostads AB Klockarens uppdrag är att inom Östra Göinge kommun förvärva, avyttra, äga, bebygga och förvalta fastigheter med bostäder, lokaler och kollektiva anordningar. Ändamålet med bolaget är att främja bostadsförsörjningen i kommunen. Huvudkontoret är beläget i Sibbhult.

Särskilda händelser

- Underhåll på badrumsrenoveringar med stambyten, 25 st.
- Ett 20-tal lägenheter har berörts av större renoveringar och ett 50-tal av normal lägenhetsrenovering.
- Ny traktor till Knislinge och ny gräsklippare till samtliga områden har införskaffats.
- Takomläggning, fönsterbyten och balkongrenovering har gjorts på fastigheterna Stengatan 6 i Sibbhult samt Hemlingevägen 2 och Lönsbodavägen 4 i Glimåkra.

Ekonomi

Nettoomsättningen uppgick till 55,4 mnkr (föregående år 55,3 mnkr). Resultat efter finansiella poster uppgick till -7,8 mnkr (2,8 mnkr), vilket är 1,7 mnkr bättre än budget. Hyresintäkterna är 257 tkr bättre än budget och antalet uthyrda lägenheter har minskat från 129 till 79. Belåningsgraden är fortsatt låg och motsvarar 1 685 kronor per kvm vägd yta. Bolagets soliditet har sedan årsskiftet minskat från 22 % till 19 %.

Prognos för hela året och ev. åtgärder

Helårsprognosen visar på ett negativt resultat på -13,7 mnkr före skatt och bokslutsdispositioner, vilket avviker positivt med 1,7 mnkr från budgeterat resultat.

Ceiss AB, ägd andel 100 %

Uppdrag

Bolaget har till föremål för sin verksamhet att bedriva utbildnings- och informationsverksamhet inom områdena energibesparing och förbättrat inneklimat samt därtill hörande hälsofrågor. Denna verksamhet skall bl.a. bedrivas i lokaler som tillhandahåller utställningsmöjligheter för företag inom ovan nämnda områden.

Särskilda händelser

- Arbetet vad gäller kursverksamhet har i stort sett legat nere på grund av diskussioner gällande bolagets framtida organisation.

Ekonomi

Nettoomsättningen uppgick till 15 tkr (föregående år 466). Resultat efter finansiella poster blev -132 tkr (föregående år 0). Under perioden har enbart en tvådagarskurs genomförts därav den låga omsättningen.

Prognos för hela året och ev. åtgärder

Prognosen är att bolaget kommer att redovisa en förlust på ca 190tkr.

Östra Göinge kommuns Industri- fastighets AB (IFAB), ägd andel 100 %

Uppdrag

Bolagets verksamhet skall bidra till att göra Östra Göinge kommun till en framgångsrik och attraktiv kommun till nytta för näringslivet och dess invånare. Målet med bolagets verksamhet är att främja företagsutvecklingen i kommunen. Bolaget har till föremål för sin verksamhet att förvärva, äga, sälja, hyra, förvalta och bygga fastigheter.

Särskilda händelser

- Byte av försäkringsbolag från Sveland till Trygg Hansa.
- Bygglov har erhållits för om- och tillbyggnad av Skanskas lokaler på Trädgårdsmästaren 5.
- Beslut har tagits om att lägga ut Stormhatten 2 till försäljning.

Ekonomi

Nettoomsättningen uppgick till 5,6 mnkr (föregående år 5 mnkr). Resultatet efter finansiella poster uppgår till 1 106 tkr

(föregående år 235 tkr). Låneskulden uppgår till 31,7 mnkr (årsskiftet till 33,8 mnkr). Soliditeten har förbättrats från 12 till 16 % sedan årsskiftet.

Delårsrapporten visar på ett mycket avvikande resultat i jämförelse med tidigare år. Orsaken är en tilläggsersättning från en hyresgäst. Tilläggsersättningen är orsakad av en skrivning i kontraktet.

Prognos för hela året och ev. åtgärder

Prognosen för helåret är att bolaget kommer att redovisa en positiv avvikelse gentemot budget.

AB Östra Göinge Fastigheter nr 1 (dotterbolag till IFAB), ägd andel 100 %

Uppdrag

Bolagets verksamhet skall vara att äga, förvärva, sälja och hyra ut fastigheter jämte därmed förenlig verksamhet.

Särskilda händelser

- Till- och ombyggnaden av Malörten 4 och 5 slutbesiktigades den 25 maj.

Ekonomi

Nettoomsättningen uppgick till 562 tkr. Resultat efter finansiella poster uppgår till 28 tkr. Soliditeten uppgår till 0,75 %.

Östra Göinge Renhållnings AB (ÖGRAB), ägd andel 50 %

Uppdrag

ÖGRAB bedriver insamling, transport, behandling och återvinning av avfall från Östra Göinge och Osby kommuner. Bolaget ägs till lika delar av kommunerna. Målsättningen är att skapa lösningar för att åstadkomma kretsloppsanpassade, miljösäkra, kostnadseffektiva och transportsnåla avfallslösningar med mesta möjliga återvinning av material och energi och minsta möjliga deponering.

Ekonomi

Nettoomsättningen uppgick till 21,7 mnkr (föregående år 21,6 mnkr). Resultatet efter finansiella poster uppgår till 3,7 mnkr (3,2 mnkr). Resultatet följer i stort sett budget. De direkta kostnaderna är lägre än beräknat på grund av effektivare sortering och behandling av inkommet material. Soliditeten har minskat något under årets första 8 månader från 31,4 % till 27,3 %. Hittills under året har 288 tkr belastat återställningsfonden, fortsättningsvis kommer endast avskrivningar, provtagning och lakvatten/gasunderhåll att belasta fonden.

Prognos för hela året och ev. åtgärder

Prognosen för helåret är ett rörelseresultat om 4,3 mnkr vilket är 1,3 mnkr bättre än budget.

Begreppsförklaring

Anläggningstillgångar

Fast och lös egendom avsedd för stadigvarande bruk t.ex. byggnader, mark, aktier, inventarier och maskiner.

Avskrivningar

Årlig värdeminskning av anläggningstillgångar för att fördela anskaffningskostnaden över tillgångens ekonomiska livslängd.

Avgiftsfinansierad verksamhet

I denna verksamhet ingår VA-verk och Fjärrvärme. Den avgiftsfinansierade verksamheten finansieras helt genom egna intäkter och påverkar därför inte kommunens skatteuttag. De avgiftsfinansierade verksamheterna är avgränsade från övrig verksamhet och utgör egna resultatenheter med såväl resultaträkning som balansräkning.

Avsättningar

Ekonomiska förpliktelser vilkas storlek eller betalningspunkt inte är helt bestämd. Exempel på avsättningar är del av kommunens pensionsskuld till de anställda.

Balanslikviditeten

Visar kommunens effektivitet i lagerhantering och försäljning.

Balansräkningen

Visar den ekonomiska ställningen på bokslutsdagen, d.v.s. vilka tillgångar och skulder kommunen har, samt hur kapitalet använts (tillgångar) och hur det har anskaffats (skulder, avsättningar och eget kapital).

Eget kapital

Skillnaden mellan tillgångar och skulder/avsättningar. Eget kapital består av rörelsekapitalet och anläggningsskapitalet.

Finansieringsanalysen

Visar hur kommunens likvida medel (kassa och bank) har förändrats under perioden. Analysen visar hur sektorerna löpande verksamhet, investeringar och finansiering har påverkat de likvida medlen.

Finansiell leasing

Äganderätten kan övergå till leasetagaren (kommunen), vilket innebär att de ekonomiska risker och fördelar som är förknippat med ägandet också övergår.

God ekonomisk hushållning

Skapa värde i utförandet av uppdraget samt att ha ekonomin i balans och en verksamhet som når sina mål.

Kapitalkostnader

Samlingsbegrepp för avskrivning och internränta.

Kassaflödesanalys

Beskriver hur kommunen fått in pengar under året och hur de använts.

Kassalikviditet

Beskriver kommunens betalningsförmåga på kort sikt.

Kortfristig fordran/skuld

Kortfristig lån, fordran eller skuld som förfaller till betalning inom ett år efter bokslutsdagen.

Likvida medel

Kontanter eller tillgångar som kan omsättas på kort sikt, t.ex. kassa och banktillgångar, postväxlar samt värdepapper.

Långfristig fordran/skuld

Långfristigt lån, fordran eller skuld som förfaller till betalning senare än ett år efter bokslutsdagen.

Nettoinvesteringar

Investeringsutgifter efter avdrag för investeringsbidrag.

Nettokostnader

Driftskostnader inklusive avskrivningar efter avdrag för driftbidrag, avgifter och ersättningar.

Omsättningstillgångar

Lös egendom som inte är anläggningstillgång. Dessa tillgångar kan på kort tid omsättas i likvida medel, t.ex. förråd, fordringar, kassa och bank.

Periodisering

Fördelning av kostnader och intäkter till rätt redovisningsperiod.

Resultaträkningen

Sammanfattar intäkter och kostnader samt visar årets förändring av det egna kapitalet.

Rörelsekapitalet

Skillnaden mellan omsättningstillgångar och kortfristiga skulder. Rörelsekapitalet avspeglar den finansiella styrkan på kort sikt.

Skuldsättningsgrad

Beskriver hur stor del av tillgångarna som är skuldfinansierade.

Soliditet

Visar hur stor andel av tillgångarna som finansierats med kommunens egna pengar och om det finns framtida betalningsförmåga, d.v.s. graden av egenfinansierade tillgångar. Beskriver den långsiktiga betalningsförmågan.

Årsarbetare

Totalt antal arbetade timmar omräknat till heltidsanställda.

Redovisningsprinciper

Kommunernas redovisning utgår från Lagen om kommunal redovisning (KRL) och de rekommendationer och anvisningar som ges ut av Rådet för kommunal redovisning.

- Rådets rekommendation nr13: 1 gällande redovisning av hyres- och finansiell leasingavtal följs inte. Alla leasingavtal redovisas som operationella.
- Rådets rekommendation nr 17 gällande värdering av och upplysningar om pensionsförpliktelser uppfylls delvis vid delårsbokslutet. De väsentliga poster som har förändrat pensionsavsättningen under året kan inte lämnas i noterna.
- Fr.o.m. 2004 redovisas den tomtmark som färdigställs för försäljning som omsättningstillgång i stället för som anläggningstillgång.
- Förrådsvärdering är i huvudsak värderad enligt FIFO, first in, first out.
- Kommunens kriterier för att en anskaffning skall anses som en investering
 - Ekonomisk livslängd på minst 3 år.
 - Anskaffningsvärdet ska vara minst 1 basbelopp.



Östra Göinge Kommun

Storgatan 4
280 60 Broby
Telefon 044 - 775 60 00
Telefax 044 - 775 62 90
E-post: kommunen@ostragoinge.se
Internet: www.ostragoinge.se