

# Budget 2010

## Plan 2011-2012



## Innehållsförteckning

Kommunstyrelsens ordförande har ordet	sid 3
Allmänt	sid 5
Mål	sid 6
Finansiell analys	sid 8
Budgetförutsättningar	sid 9
Anslagsbindning	sid 9
Resultatbudget	sid 10
Finansieringsbudget	sid 10
Balansbudget	sid 11
Noter	sid 12
Driftsammandrag	sid 13
Investeringar på projektnivå	sid 13
Politiken	sid 15
Kommunstyrelse	
Kommunchef	sid 16
Produktion övergripande	sid 17
Produktion verksamhetsområde förskola/grundskola norra skolområdet	sid 19
Produktion verksamhetsområde förskola/grundskola södra skolområdet	sid 21
Produktion verksamhetsområde gymnasieskola/vuxenutbildning	sid 23
Produktion verksamhetsområde boende	sid 24
Produktion verksamhetsområde insatser i hemmet	sid 25
Produktion verksamhetsområde teknik	sid 27
Produktion räddningstjänst	sid 29
Göinge Direkt exkl. miljö- o byggenheten	sid 30
Gemensam service	sid 32
Tillsyns- och tillståndsnämnd	
Produktion verksamhetsområde stöd	sid 34
Göinge Direkt miljö- o byggenheten	sid 36
Valnämnd	sid 37
Överförmyndare	sid 38

## Kommunstyrelsens ordförande har ordet

### Ett gemensamt ansvar

Det ekonomiska läget i Sverige och i övriga världen är fortfarande dystert. Återhämtningen efter den finansiella härdsmältan kommer att ta tid. För kommuner och landsting i vårt land blir de kommande åren mycket besvärliga. Denna budget präglas i stor utsträckning av en anpassning till minskade intäkter. Den är dessutom den första som den nya kommunala organisationen arbetat fram.

I denna budget ligger fortfarande fokus på de fyra områden som kommunfullmäktige har beslutat om;

- Boende
- Kommunikationer
- Utbildning
- Arbete och företagande

Inom ramen för dessa områden finns ett antal mål som är betydelsefulla för kommunens vision 2015. Men samtidigt är det nödvändigt att vara medveten om att det endast genom en ansvarsfull ekonomisk politik som vi kan ta oss genom de bistra åren.

Genom våra egna lednings- och styrprinciper (Göingemodellen), bedömer jag dock att det även i framtiden finns möjligheter att utveckla våra verksamheter. Men det är dock viktigt att våra invånare står i centrum och inte våra system när kommunen levererar sina tjänster. Alla våra verksamheter måste ta sin utgångspunkt ifrån varje medborgares behov och stödja deras strävan till ett bra liv. För att klara detta måste vi koncentrera oss på insatser som skapar värde för våra medborgare och sluta göra det som inte gör detta.

Budget 2010 är som tidigare nämnts den första budgeten för den nya organisationen. Det innebär att den till största del faller under kommunstyrelsen. Det medför också att budgeten är uppbyggd på ett något annorlunda sätt. Produktionen är den mest omfattande delen, men är i sin tur uppdelad i en rad underavdelningar. Inledningsvis kan det kanske vara svårt att orientera sig, men jag är övertygad om att man relativt snart kommer in i de olika delarna.

Årets budgetprocess har skett under hög arbetsbelastning och under kraftig tidspress. Förklaringen till detta är naturligtvis organisationsförändringen och den finansiella krisen. Det dröjde långt in på

hösten innan det var helt klart hur stora våra intäkter skulle bli. Avsikten är emellertid att vi inför budget 2011 ska börja arbetet mycket tidigare och att budgeten kan fastställas innan halvårsskiftet 2010.

Trots att budgeten är mycket stram och innehåller en rad effektiviseringar så finns det åtgärder som innebär satsningar inför framtiden. Det är framför allt på investeringssidan som vi gör betydande insatser. Dessa kan huvudsakligen grupperas inom 4 områden;

#### *Förskola och grundskola*

Här görs åter igen väsentliga investeringar. Det handlar i första hand om en ordentlig satsning på en ombyggnad av Vita skolan i Knislinge för att skapa ändamålsenliga lokaler för 4 förskolavdelningar. På Prästavångsskolan i Broby sker en handikappanpassning genom att en hiss installeras till beräknad kostnad av cirka 1 miljon kronor.

#### *Omsorg*

I samband av ombyggnaden av Vita skolan i Knislinge sker också en satsning i förskolans gamla lokaler på Stormhatten. Här skapas nya och fräscha lokaler för hemtjänsten och för personer med psykiska funktionsnedsättningar. Samtidigt påbörjas också en projektering för ombyggnad av Skogsbrynets lokaler i Sibbhult.

#### *Yttre miljöer*

Under 2010 sker också flera satsningar på den yttre miljön. GC-leden mellan Glimåkra och Broby byggs i samarbete med Vägverket. Ett sådant samarbete sker också för att skapa en rastplats vid väg 19 och för att rusta upp Tydingegatan i Broby (väg 119). I Immeln investeras 2 miljoner kronor för att påbörja omdaning av hamnområdet.

#### *Vatten och avlopp*

Inom det här området står kommunen inför stora investeringar de närmaste åren. Men redan under 2010 satsas uppemot 18 miljoner kronor. Här ryms en rad olika åtgärder – bl.a. påbörjas den stora ombyggnaden av ett reningsverk i Broby/Knislinge.

Den nu framlagda budgeten innehåller väl avvägda prioriteringar, volymökningar och effektiviseringar.

Allt detta för att skapa långsiktiga och stabila förutsättningar för Östra Göinge kommun. Utifrån denna situation gäller det att göra en kraftsamling för att klara de framtida utmaningarna. Här har vi alla ett ansvar oavsett om vi är politiker eller an-

ställda i kommunen. I alla situationer gäller det för oss att både se hoten och möjligheterna.

Tommy Johansson  
Ordförande i kommunstyrelsen

## Allmänt

### Samhällsekonomin

Förra höstens kollaps på de finansiella marknaderna innebar ett tvärstopp i det internationella handelsutbytet. Den svenska exporten föll som en sten och parallellt härmed industrins investeringar. Den finansiella turbulensen i kombination med en kraftigt försvagad framtidstro bidrog också till att andra investeringar och hushållens konsumtionsutgifter backade. Sammantaget föll BNP med hela 5 procent mellan tredje och fjärde kvartalet 2008.

Eftersom det i modern tid aldrig tidigare på så kort tid inträffat ett så påtagligt fall i produktionen är det naturligtvis svårt att med säkerhet och precision förutsäga den fortsatta utvecklingen. Den finansiella oron har dämpats och bristen på krediter är inte längre lika uppenbar. Kurserna på Stockholmsbörsen har sedan årsskiftet stigit med omkring 40 procent samtidigt som företagens och hushållens framtidsförväntningar blivit betydligt mera positiva. En viss återhämtning i ekonomin har också börjat skönjas. Beroende på det tidigare fallets omfattning kommer det dock att ta tid innan nedgången på arbetsmarknaden hejdas.

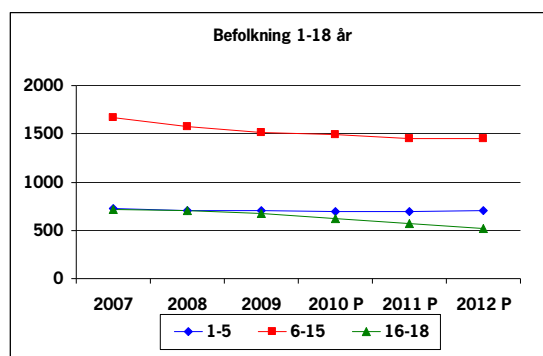
Sveriges kommuner och landsting räknar med att BNP växer med omkring 2½ procent såväl 2010 som 2011. Trots det bedöms sysselsättningen 2011 bli lägre än vad den är i år samtidigt som arbetslösheten förutses öka. Att tillväxten i produktion och efterfrågan inte förmår stoppa en fortsatt försvagning av arbetsmarknaden beror på att det tidigare produktionsbortfallet var så stort. Det låga resursutnyttjande som fallet resulterat i kan inte rättas till enbart genom en ökad efterfrågan utan måste också mötas med reducerad produktionskapacitet. Det senare innebär fortsatta neddragningar och friställd arbetskraft.

Även om företagens orderläge nu förbättras så kommer det att ta ytterligare något år innan en vändning kan konstateras på arbetsmarknaden. Det innebär att skatteunderlaget fortsätter att minska i reala termer nästa år och att nivån 2011 kommer att vara lägre än vad den är i år. Efter 2011 väntas utvecklingen bli starkare både vad gäller skatteunderlag och sysselsättning. Den starka utvecklingen vilar på förutsättningen att den svenska ekonomin fortsätter att stabiliseras samtidigt som arbetsmarknadsläget på sikt normaliseras.

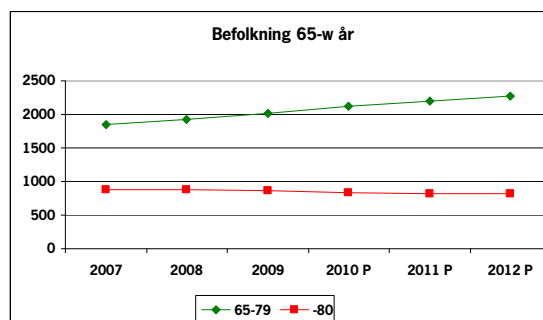
### Befolkningsutveckling

Befolkningsprognos framtagen i februari 2009 ligger till grund för nedanstående kommentarer. Antalet invånare i kommunen 2008-12-31 var 13 662. Under det första halvåret 2009 minskade invånareantalet med 80 personer till 13 582.

Målgruppen för kommunal verksamhet är främst barn, ungdomar och äldre. Förändringar i dessa åldersgrupper påverkar därmed de kommunala kostnaderna i betydligt högre grad än i övriga ålderskategorier.



Antalet barn i åldern 1-5 år beräknas öka med 16 under perioden 2010-2012, medan antalet barn i åldern 6-15 år förväntas minska med 42. Minskningstakten avtar fr.o.m. 2009 men minskningen fortsätter till år 2014 då vändningen sker. Antalet ungdomar i åldern 16-18 minskar under samma period med 108 och kommer att fortsätta att minska fram till år 2018.



Antalet äldre 80-w minskar med 57 personer under perioden 2010-2012 och fortsätter att minska till år 2016. Antalet äldre i ålder 65-79 ökar med 157 personer under perioden.

## Känslighetsanalys

Kommunens ekonomi påverkas av ett antal faktorer.

Några av de viktigaste faktorernas betydelse beskrivs nedan.

- Löneförändring med 1 % +/- 4,3 mnkr
- Prisförändring med 1 % +/- 2,4 mnkr
- 1 krona i kommunalskatt +/- 21,6 mnkr
- 100 kommuninvånare +/- 4,2 mnkr
- Ränteförändring med 1 % +/- 1,0 mnkr
- Avgiftsförändring med 1 % +/- 0,4 mnkr

## Vision och mål

### Vision 2015

15 000 stolta Göingar.

### Plattform - övergripande perspektiv

- Stabil ekonomisk hushållning
- God livsmiljö och långsiktig hållbar utveckling
- Social trygghet
- Kommunal service med god kvalitet
- Starkt medborgarinflytande

## Fokusområden

### Boende

#### År 2015

- präglas våra tätorter av aktiva och trivsamma centra där alla känner trygghet
- finns det en variation av nya bostadsområden och tomter samt en god tillgång till bostäder med olika upplåtelseformer
- är det kommunala bostadsbolagets fastigheter upprustade och förnyade
- erbjuds boendeformer som är naturnära och miljöinriktade samt seniorboende

### Kommunikationer

#### År 2015

- finns det täta förbindelser med omvärlden via Hässleholm, Kristianstad och Osby
- tar medborgarna sig lätt mellan de olika kommundelarna genom en välutvecklad kollektivtrafik
- är vägstandarden förbättrad med en prioritet på stråkvägarna 19 och 119
- finns det tillgång till bästa möjliga elektroniska kommunikation för alla hushåll och företag.

### Arbete och företagande

#### År 2015

- kan företag snabbt erbjudas ändamålsenliga lokaler, liksom mark för nybyggnation

- är den kommunala organisationens service mot företag smidig och högkvalitativ
- finns ett väl utvecklat småskaligt företagande
- är turismen en av basnäringarna i kommunen
- finns det ett industriellt kompetenscenter i nära samarbete med högskolor och universitet.

## Utbildning

### År 2015

- har varje förskola skapat sin egen profil där alla barn får en trygg omvårdnad med pedagogiska utmaningar
- är tretton av fjorton elever godkända
- är kultur och hälsofrämjande aktiviteter naturliga inslag i elevens personliga utveckling och lärande
- är Göinge Utbildningscenter i tätpositionen när det gäller yrkesinriktade profilprogram.

## Verksamhetsmål 2010

### Boende

- Antalet stolta Göingar är fler.
- Bostadsförsörjningsprogrammet med olika boendialternativ är antaget.
- Immeln är detaljplanerat och bostadsproduktion har påbörjats.

### Kommunikationer

- En strategi för kommunikationer är framtagen.
- I Vägverkets och Region Skånes planeringsdokument finns konkreta och tidsatta åtgärder för förbättrad standard på det statliga vägnätet.
- En bredbandsstrategi är antagen.

### Arbete och företagande

- Ett miljötekniskt centrum är etablerat i Östra Göinge kommun.
- En helårsöppen turistbyrå är inrättad.
- Ett nytt näringslivsprogram är antaget.

### Utbildning

- En skolutvecklingsplan är antagen.
- Alla elever på Göinge Utbildningscenter får utökade kunskaper och erfarenheter av entreprenörskap.
- Varje förskola har särskild profilering.

### Organisationsförnyelse

- Göingemodellen är ett tydligt redskap i kommunens förändringsarbete.
- En marknads- och kommunikationsplan är antagen.

- Kommunen har infört ett gemensamt systematiskt kvalitetsarbete.
- Fastighetsutredning är klar och strategi fastställd.

### **Finansiella mål**

Följande finansiella målsättningar gäller för perioden 2010-2012

- Oförändrad skattesats
- Nettokostnadens andel av skatteintäkterna får uppgå till högst 98 %

- Nettoinvesteringarna exkl. affärsverksamheterna får inte överstiga nivån på summan av årets resultat och avskrivningarna, med undantag för år 2010.

### **Osäkerhetsfaktorer**

- Utvecklingen av skatteintäkterna och bidragen
- Befolkningsutvecklingen
- Lönekostnadsutvecklingen

## Finansiell analys

### Analysmetod

För att analysera kommunens ekonomi använder Östra Göinge kommun en modell som kallas RK-modellen och som utgår från fyra aspekter i den finansiella bedömningen.

**Resultat:** Vilken balans har kommunen haft över sina intäkter och kostnader under året och över tiden?

**Kapacitet:** Vilken kapacitet har kommunen att möta finansiella svårigheter på lång sikt?

**Risk:** Finns det några risker som kan påverka kommunens resultat och kapacitet?

**Kontroll:** Vilken kontroll har kommunen över den ekonomiska utvecklingen?

Allmänt i hela analysen gäller att siffrorna för 2009 bygger på delårsbokslutets prognos (2009-08-31).

### Resultat och kapacitet

#### Årets resultat

Årets resultat är positivt under hela planperioden. Den finansiella målsättningen uppnås under planperioden.

#### Nettokostnadsutvecklingen

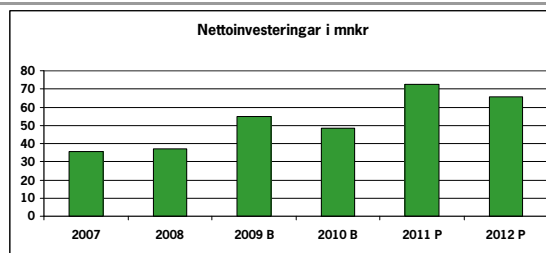
Nettokostnadernas andel av skatteintäkterna visar hur stor del av skatteintäkterna som går till den löpande verksamheten.



Högst 98 % av skatteintäkterna används till verksamheterna i enlighet med målsättningen.

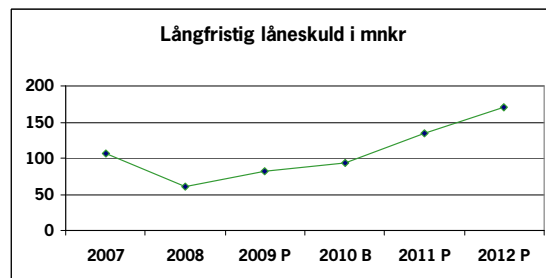
#### Investeringar

Investeringarna finansieras genom egna medel, avskrivningar och extern upplåning. Med den investeringsvolym som finns i budgeten nås den finansiella målsättningen att investeringarna exkl. affärsverksamheterna skall finansieras med årets resultat och avskrivningar utom år 2010.



### Upplåning

Under planperioden görs nettoupplåning för va-investeringar med totalt 88,2 miljoner kronor.



### Kommunens skattesats en jämförelse

#### Total skattesats, kommun och region

##### År 2009

Hörby kommun	30,17
Perstorp	30,95
Hässleholms kommun	31,00
Kristianstads kommun	31,25
Osby kommun	31,40
<b>Östra Göinge kommun</b>	<b>31,50</b>
Bromölla kommun	32,15
Snitt SkåneNordost	31,20
Snitt Skånes kommuner	30,68
Snitt Sveriges kommuner	31,52

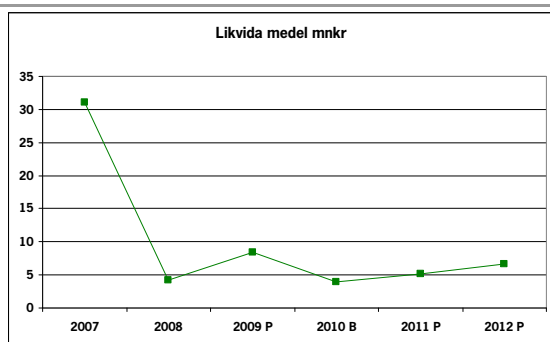
En kommuns finansiella kapacitet beror på vilken möjlighet den har att påverka sina inkomstkällor. Exempelvis bör en låg kommunalskatt ge kommunen en möjlighet att via skattehöjning påverka intäkterna positivt.

Efter skattehöjningen 2008 med 50 öre ligger Östra Göinge kommuns skatt på ungefär riksgenomsnittet men ca 80 öre över genomsnittet i Skåne.

### Risk – kontroll

#### Likviditet

Den höga investeringsnivån påverkar likviditeten som kommer att sjunka under 2010 för att därefter öka.



### Finansnetto

Ett negativt finansnetto, d.v.s. skillnaden mellan finansiella intäkter och finansiella kostnader, minskar utrymmet för verksamheterna. Kommunens riskexponering för ränteförändringar ökar vid hög upplåning.

Räntekostnaderna för kommunen ligger på 2,9 mnkr för år 2010 för att därefter öka pga. nyupplåning och att räntan förväntas öka.

### Borgensåtagande

Kommunens borgensåtagande är i huvudsak gentemot de kommunala bolagen, såsom Bostads AB Klockaren och Östra Göinge kommuns Industrifastighets AB. Borgensåtagandena kommer att öka något under perioden.

### Pensionsåtaganden

Kostnaderna för kommunens pensionsåtaganden beräknas öka under planperioden med ca 1-3 mnkr per år.

### Budgetförutsättningar 2010-2012

Skatter och bidrag har beräknats enligt oktoberprognosen för taxeringsutfallet 2008 och med SKL: s uppräkningsfaktorer för skatteunderlaget 2009 och 2010. Vidare beräknas kommuninvånareantalet till

13 530 per den 1 november 2009. Skatter och bidrag ökar då med 0,3 % mot budget 2009.

I 2010 års budget är personalkostnaderna upptagna enligt 2009 års avtal. Löneökningarna för 2010 ligger i en central pott, dvs. i kommunstyrelsens anslag för oförutsedda behov och fördelas ut när avtalen är klara. Politikerarvodena är justerade med 2 %.

I budgeten för 2010 är avsatt 10 024 tkr till kommunstyrelsens anslag för oförutsedda behov. Dessa medel ska bl a täcka löneökningarna i samband med 2010 års löneförhandlingar, justering av arvoden enligt ersättningsbestämmelserna, ersättningar till Va-kollektivet för obebyggda tomter enligt va-taxan och oförutsedda händelser.

För planperioden 2011-2012 är personalkostnaderna uppräknade med 2 % per år och övriga kostnader med ca 2 %. För år 2011 ligger det ett ospecificerat effektiviseringskrav om 11 miljoner kronor.

### Anslagsbindning

Anslagsbindningen är till respektive nämnd/styrelse nettokostnad enligt fastställd års- och tilläggsbudget. Eventuella omDispositioneringar inom driftbudgeten skall snarast meddelas ekonomienheten.

Investeringsprojekten får inte disponeras förrän kommunstyrelsen beslutat om start. Förutom investeringsprojekten enkelt avhjälpda hinder och energisparande åtgärder som får disponeras efter beslut i kommunstyrelsens samhällsbyggnadsutskott. Emedan investeringsprojektet inventarier produktion får disponeras efter beslut av produktionschefen och investeringsprojektet IT och telefoni får disponeras efter beslut av gemensam service chefen

## Resultatbudget

Tkr		Budget 2010	Plan 2011	Plan 2012
Verksamhetens nettokostnader	not 1	-580 807	-575 739	-589 367
Avskrivningar		-24 579	-24 579	-24 579
<b>Verksamhetens nettokostnad</b>		<b>-605 386</b>	<b>-600 318</b>	<b>-613 946</b>
Skatteintäkter	not 2	454 304	467 230	482 649
Statsbidrag	not 3	162 122	145 601	144 428
Finansiella intäkter	not 4	300	400	500
Finansiella kostnader	not 5	-2 900	-5 250	-6 750
<b>Resultat före extraordinära poster</b>		<b>8 440</b>	<b>7 663</b>	<b>6 881</b>
Extraordinära intäkter		0	0	0
Extraordinära kostnader		0	0	0
<b>Årets resultat</b>		<b>8 440</b>	<b>7 663</b>	<b>6 881</b>
<b>Nyckeltal</b>				
Nettokostnadernas andel av skatteintäkterna inkl avskrivningarna		98	98	98

## Finansieringsbudget

Tkr		Budget 2010	Plan 2011	Plan 2012
<b>Den löpande verksamheten</b>				
Årets resultat		8 440	7 663	6 881
Justering för av- och nedskrivningar	Not 6	24 579	24 579	24 579
Justering för övriga ej likviditetspåverkande poster		0	0	0
<b>Medel från verksamheten före förändring av rörelsekapital</b>		<b>33 019</b>	<b>32 242</b>	<b>31 460</b>
Ökning (-)/minskning (+) av kortfristiga fordringar		0	0	0
Ökning (-)/minskning (+) av förråd och varulager		0	0	0
Ökning (+)/minskning (-) av kortfristiga skulder		0	0	0
<b>Verksamhetsnetto</b>		<b>33 019</b>	<b>32 242</b>	<b>31 460</b>
<b>Investeringsverksamheten</b>				
Investering i immateriella anläggningstillgångar		0	0	0
Försäljning av immateriella anläggningstillgångar		0	0	0
Investering i materiella anläggningstillgångar		-48 500	-72 500	-65 700
Investeringsbidrag, materiella anläggningstillgångar		0	0	0
Försäljning av materiella anläggningstillgångar		0	0	0
Investering i finansiella anläggningstillgångar		0	0	0
Försäljning av finansiella anläggningstillgångar		0	0	0
<b>Investeringsnetto</b>		<b>-48 500</b>	<b>-72 500</b>	<b>-65 700</b>
<b>Finansieringsverksamheten</b>				
Nyupptagna lån		15 000	45 500	39 700
Amortering av skuld		-4 000	-4 000	-4 000
Ökning av långfristiga fordringar		0	0	0
<b>Finansieringsnetto</b>		<b>11 000</b>	<b>41 500</b>	<b>35 700</b>
<b>Årets kassaflöde</b>		<b>-4 481</b>	<b>1 242</b>	<b>1 460</b>
Likvida medel vid årets början		8 393	3 912	5 154
<b>Likvida medel vid årets slut</b>		<b>3 912</b>	<b>5 154</b>	<b>6 614</b>

**Balansbudget**

<b>Tkr</b>	<b>Budget 2010</b>	<b>Budget 2011</b>	<b>Budget 2012</b>
<b>TILLGÅNGAR</b>			
<b>Anläggningstillgångar</b>			
Immateriella anläggningstillgångar	774	774	774
Materiella anläggningstillgångar	480 540	528 461	569 582
Finansiella anläggningstillgångar	18 078	18 078	18 078
<b>Summa anläggningstillgångar</b>	<b>499 392</b>	<b>547 313</b>	<b>588 434</b>
<b>Omsättningstillgångar</b>			
Förråd mm	1 102	1 102	1 102
Fordringar	27 127	27 127	27 127
Kassa och bank (likvida medel)	3 912	5 154	6 614
<b>Summa omsättningstillgångar</b>	<b>32 141</b>	<b>33 383</b>	<b>34 843</b>
<b>SUMMA TILLGÅNGAR</b>	<b>531 533</b>	<b>580 696</b>	<b>623 277</b>
<b>EGET KAPITAL AVSÄTTNINGAR OCH SKULDER</b>			
<b>Eget kapital</b>	<b>313 732</b>	<b>321 395</b>	<b>328 276</b>
därav årets resultat	8 440	7 663	6 881
<b>Avsättningar</b>			
Avsättningar pensioner och liknande förpliktelser	3 712	3 712	3 712
<b>Skulder</b>			
Långfristiga skulder	95 300	136 800	172 500
Kortfristiga skulder	118 789	118 789	118 789
<b>Summa skulder och avsättningar</b>	<b>217 801</b>	<b>259 301</b>	<b>295 001</b>
<b>SUMMA EGET KAPITAL AVSÄTTNINGAR OCH SKULDER</b>	<b>531 533</b>	<b>580 696</b>	<b>623 277</b>
<b>PANTER OCH ANSVARSFÖRBINDELSER</b>			
Ansvarsförbindelser			
Borgen och övriga ansvarsförbindelser	195 000	195 000	195 000
Pensionsförpliktelser som inte tagits upp bland skulder eller avsättningar	319 586	310 524	321 686

## Noter

Tkr	Budget 2010	Plan 2011	Plan 2012
<b>Not 1: Verksamhetens nettokostnader</b>			
Nämndernas nettokostnader enligt driftredovisningen	604 644	598 370	584 285
Effektiviseringar		-11 000	
Kapitalkostnader	-46 361	-46 361	-46 361
Differens kalkylerade/verkliga personalomkostnader	-1 500	-1 500	-1 500
Utgående pensioner inkl löneskatt	14 000	14 700	17 563
KS :s oförutsedda	10 024	21 530	35 380
<b>Summa</b>	<b>580 807</b>	<b>575 739</b>	<b>589 367</b>
<b>Not 2: Skatteintäkter</b>			
Kommunalskatt	454 304	467 230	482 649
<b>Summa</b>	<b>454 304</b>	<b>467 230</b>	<b>482 649</b>
<b>Not 3: Bidrag o avgifter</b>			
Inkomstutjämning	109 943	109 724	110 916
Kostnadsutjämning	19 266	19 675	19 704
Regleringsbidrag/avdrag	3 491	-190	-2 578
Fastighetsavgift	20 276	20 376	20 376
Avgift LSS-utjämning	-4 073	-3 984	-3 990
Tillfälligt konjunkturstöd	13 219	0	0
<b>Summa</b>	<b>162 122</b>	<b>145 601</b>	<b>144 428</b>
<b>Not 4: Finansiella intäkter</b>			
Räntor mm	300	400	500
<b>Summa</b>	<b>300</b>	<b>400</b>	<b>500</b>
<b>Not 5: Finansiella kostnader</b>			
Räntor lån mm	2 900	5 250	6 750
<b>Summa</b>	<b>2 900</b>	<b>5 250</b>	<b>6 750</b>
<b>Not 6: Justering för av- och nedskrivningar</b>			
Avskrivning av anläggningstillgångar	24 579	24 579	24 579
<b>Summa</b>	<b>24 579</b>	<b>24 579</b>	<b>24 579</b>

## Driftsammandrag

Tkr	Beräknad	S:a		S:a		S:a	S:a	S:a
	ingående ram	S:a Justeringar	Volym-förändringar	S:a Övrigt	Effektiveringar	budgetram 2010	budgetram 2011	budgetram 2012
Politik	5 164	0	0	0	0	5 164	5 267	5 267
Kommunchef	12 323	0	0	300	-450	12 173	11 773	11 873
Produktion, övergripande	40 539	-985	-700	1 381	-2 692	37 543	37 869	37 869
Prod., vht omr förskola/grundskola Norra	81 086	-192	187	1 486	-445	82 122	81 725	82 287
Prod., vht omr förskola/grundskola Södra	63 999	-245	-1 200	1 020	-215	63 359	62 209	62 212
Prod., vht omr gymnasie/vuxenutbildn.	89 793	-8	-4 700	0	-1 802	83 283	79 283	75 283
Prod., vht omr. boende	72 323	234	2 475	0	-564	74 468	74 468	74 468
Prod., vht omr. insatser i hemmet	84 426	-436	50	0	-851	83 189	84 939	84 939
Prod., vht omr teknik	27 254	-149	1 225	250	-1 010	27 570	26 545	26 545
Prod., räddningstjänsten	7 340	-27	0	617	0	7 930	8 035	8 035
Göinge Direkt (exkl. miljö-o byggenheten)	27 160	-943	0	0	-1 130	25 087	24 573	24 573
Gemensam Service	30 628	-46	0	0	-1 438	29 144	28 231	28 231
Prod., vht omr. stöd	64 904	-12	4 184	-1 498	-1 118	66 460	66 460	66 460
Göinge Direkt, miljö-o byggenheten	5 851	0	0	345	-43	6 153	5 813	5 813
Valnämnden	135	0	-36	0	0	99	30	30
Överförmyndare	755	0	145	0	0	900	1 150	1 400
<b>Summa totalt</b>	<b>613 680</b>	<b>-2 809</b>	<b>1 630</b>	<b>3 901</b>	<b>-11 758</b>	<b>604 644</b>	<b>598 370</b>	<b>595 285</b>

## Investeringar på projektnivå

Tkr	Budget 2010	Plan 2011	Plan 2012
Gång- o cykelled Br-Gl	4 000		
Vita skolan Kn	1 000		
Stormhatten Kn	5 500		
Kommunhuset inkl inventarier	8 000	2 000	
Skogsbrynet	1 000		
En barnomsorgsavdelning	1 500		
Hiss Prästavångsskolan	1 000		
Enkelt avhjälpna hinder	1 000	3 000	
Energibesparande åtgärder	1 000	1 000	1 000
Sporthallar	500		
Rastplats vid väg 19 Nöbbelöv	600		
Immeln hamnområde GC-led mm	2 000		
Tydingegatan Br	2 000		
Lokal avloppsanläggning Tydingesjön	600		
Vattentäkt Sibbhult	2 500		
Damluckor fördämning Sibbhult	900		
Inventarier Produktion inkl räddningstjänst	3 000		
IT o telefoni Gemnesam service	1 400		
Övrigt		25 000	29 000
Va-investeringar	11 000	41 500	35 700
<b>Totalt</b>	<b>48 500</b>	<b>72 500</b>	<b>65 700</b>

# Kommunstyrelse

## Investeringar

- Kommunfullmäktige beslutade 2008-12-18 om finansiering av **gång- och cykelled Broby-Glimåkra**.
- Kommunfullmäktige beslutade 2009-09-24 om finansiering av **Vita skolan och Stormhatten i Knislinge**.
- Sedan flera år tillbaka har det dessutom äskats medel för att få en väl fungerande luftförsörjning till **kommunhuset**. Vid skyddsronder har den bristande luftförsörjningen påpekats vid ett flertal tillfällen. En översyn och anpassning av kommunhuset till den nya organisationen är nu också nödvändig.
- Anslag för att projektera en ombyggnad av **Skogsbrynet** i enlighet med konsultens utredning vid översynen inför konkurrensutsättningen av särskilt boende.
- Det finns behov av att utöka med **en avdelning inom barnomsorgen**, men lokal saknas.
- **Prästavångsskolan** görs tillgänglig för alla genom installation av hiss.
- Det är lag på att **enkelt avhjälpna hinder** ska vara åtgärdade senast 2010. I förslaget ligger åtgärderna på åren 2010-2011.
- Genom **energibesparande åtgärder**, t ex utbyte av gatulampor minskas energikostnaden.
- Anslag för projektering av ombyggnad av **sporthallarna**.
- Kommunfullmäktige har beslutat 2009-06-17 om utbyggnad av **rastplats vid väg 19, Nöbbelöv**.
- Detaljplanen **Immelns** hamnområde är antagen och enligt den ska en **GC-led** mm byggas söder om sjön på den gamla järnvägsbanken.
- I samband med att Vägverket ska asfaltera **Tydingegatan** mellan Köpmannagatan och Västergatan kommer kommunen göra den trafiksäkrare.
- Kommunen anlägga en **lokal miniavloppsanläggning vid Tydingesjön** för att spara slamtömningskostnader både för kommunens badplats och för Tydingesjöns festplats. Den årliga kostnaden är ca 300 tkr, varav kommunens andel är ca 100 tkr. Anslaget omfattar en tredjedel av investeringen.
- **Vattentäkt Sibbhult** slutfinansieras i 2010 års budget.
- **Dammluckorna i Sibbhult** förnyas.
- **Inventarier Produktionen** för samtliga sina verksamheter inklusive räddningstjänsten.
- Kommunens **telefonväxel** ersätts med ny teknik och medel för IT-program.
- **VA-investeringarna** omfattar vattenreningsverk med 2 000 tkr, sanering av ledningsnät med 2 000 tkr, byte brandposter med 500 tkr, ombyggnad Br/Kn reningsverk 4 500 tkr, Sibbhults vattentorn/ nytt vattenverk med 1 000 tkr.

# Politiken

## Uppdrag

Kommunfullmäktige inkl beredningarna, partistöd,  
Kommunstyrelsen inkl. utskotten, Tillstånds- och  
tillsynsnämnden inkl utskott och revisionen.

## Förändringar i verksamheten

Oförändrad ram.

## Driftsbudget

Tkr	Budget 2010	Plan 2011	Plan 2012
<b>Beräknad ingående budgetram</b>	<b>5 164</b>	<b>5 164</b>	<b>5 164</b>
Volymförändringar:			
<b>Summa volymförändringar</b>	<b>0</b>	<b>0</b>	<b>0</b>
Övriga budgetäskanden:			
<b>Summa övriga budgetäskanden</b>	<b>0</b>	<b>0</b>	<b>0</b>
Effektiviseringar:			
<b>Summa effektiviseringar</b>	<b>0</b>	<b>0</b>	<b>0</b>
<b>Förändring mot föregående budgetår</b>	<b>0</b>	<b>0</b>	<b>0</b>
<b>Total äskad budgetram</b>	<b>5 164</b>	<b>5 164</b>	<b>5 164</b>

# Kommunstyrelse

## Kommunchef

### Uppdrag

Kommunchefens budget omfattar ledningsgruppen och strategisk planering och utredning (SPU)

Kommunchefen ansvarar direkt inför de förtroendevalda för att politiska besluts- och målformuleringar omsätts i praktisk handling. En väl fungerande ledningsgrupp är en förutsättning för att kommunchefen skall kunna leva upp till detta ansvar och till de förtroendevaldas krav och förväntningar.

Till enheten SPU:s ansvarsområde hör infrastruktur, kollektivtrafik, översikts- och detaljplaner, boendefrågor och bostadsförsörjningsprogram, näringslivsfrågor, varumärkes och profilfrågor, marknadsföringsstrategier och samordning av åtgärder och projekt inom ramen för Vision 2015. Enheten har ett särskilt ansvar för omvärldsbevakning.

### Förändringar i verksamheten

#### Effektiviseringar:

#### Bodagar -50 tkr

Under 2010 genomförs **Bodagarna** under bara en helg varför kostnaderna kan minskas med 50 tkr.

### Översiktsplan -300 tkr

Kostnaden för **översiktsplanen** är beräknad till 1000 tkr av det beloppet skjuts 300 tkr till 2011 utan att senarelägga antagandet av översiktsplanen eftersom det är den nyvalda kommunfullmäktigeförsamlingen som ska anta planen.

### Marknadsföring mm -100 tkr

Det blir en minskning av medel för **marknadsföring och utredningar** med 100 tkr till 900 tkr. Merparten av anslaget kommer att användas till marknadsföringsaktiviteter som tagits fram inom ramen för projektet Göingeoffensiven. Det finns även ett utrymme för en mindre extern utredningsinsats.

### Framtiden

Under år 2011 minskas anslaget för **översiktsplanen** med 400 tkr till 300 tkr för att färdigställa planen.

Även 2011 är **Bodagarna** koncentrerade till ett veckoslut, men 2012 ska det omfatta två veckoslut varför en utökning sker med 100 tkr.

## Driftsbudget

Tkr	Budget 2010	Plan 2011	Plan 2012
<b>Beräknad ingående budgettram</b>	<b>12 323</b>	<b>12 173</b>	<b>11 773</b>
<u>Justeringar:</u>			
<b>Summa justeringar</b>	<b>0</b>	<b>0</b>	<b>0</b>
<u>Volymförändringar:</u>			
Bodagar			100
<b>Summa volymförändringar</b>	<b>0</b>	<b>0</b>	<b>100</b>
<u>Övrigt:</u>			
Lean	300		
<b>Summa övrigt</b>	<b>300</b>	<b>0</b>	<b>0</b>
<u>Effektiviseringar:</u>			
Bodagar	-50		
Översiktsplan	-300	-400	
Marknadsföring och utredningar	-100		
<b>Summa effektiviseringar</b>	<b>-450</b>	<b>-400</b>	<b>0</b>
<b>Förändring mot föregående budgetår</b>	<b>-150</b>	<b>-400</b>	<b>100</b>
<b>Total äskad budgettram</b>	<b>12 173</b>	<b>11 773</b>	<b>11 873</b>

# Kommunstyrelse

## Produktion

### Övergripande

#### Uppdrag

Produktionen har en del ekonomiska poster samlade, dessa ansvarar och redovisas av produktionschefen.

#### Förändringar i verksamheten

##### Volymförändringar:

##### **Interkommunal kostnad -600 tkr.**

Denna kostnad har minskat de senaste åren och det har redovisats överskott vid årens slut. Minskningen hänger samman med minskningen av antalet elever i grundskolan.

##### **Hemspråk -100 tkr.**

Det finns överskott i resultatet för 2009. Antalet grupper har minskat eftersom efterfrågan har varit lägre.

##### Övrigt:

##### **Sommarjobb 210 tkr.**

Denna budgetpost har inte funnits med i budgeten sedan socialnämnden valde att göra en besparing på detta för ett par år sedan. Kommunen har ändå valt att erbjuda kommunens ungdomar sommarjobb och pengar har samlats ihop i efterhand från olika verksamheter. Med detta åskande finns posten med från början.

##### **Nettokostnad lärarlyftet 519 tkr.**

Kommunens kostnad fanns inte budgeterad i budget för 2009 och det finns för året ett underskott.

##### **Allmän förskola för 3-åringar 326 tkr**

Från och med hösten 2010 kommer en ny lag som ger även 3-åringar rätt till 15 timmar avgiftsfritt. Eftersom de flesta barn i 3-års ålder redan finns i förskolan idag, bedöms ingen ökning av antalet

barn. Ersättningen ska täcka intäktsbortfallet och kommunen ersätts i det generella statsbidraget.

##### **Barnomsorgspeng 326 tkr.**

Kommunen får ersättning i det generella statsbidraget för att införa valfrihet för föräldrar att välja barnomsorg och öka mångfalden av barnomsorg.

##### Effektiviseringar:

##### **Allmänt -100 tkr**

##### **Tjänster -1 201 tkr.**

Denna budgetpost kan minskas eftersom det finns en tjänstledighet som inte bedöms komma tillbaka under 2010. Även en bortprioriterad tjänst får tillgodoses med befintliga resurser.

##### **Lokalhyra -71 tkr.**

Lokalen har använts till att förvara inventarier som inte används för tillfället.

##### **Pedagogiska måltider -250 tkr.**

Kostnadsramen för pedagogiska måltider inom förskola/grundskola reduceras.

##### **Skolutvecklingsprojekt -450 tkr.**

Minskningen innebär att antalet utvecklingsprojekt reduceras.

##### **Halvera lärarlyftet -250 tkr.**

De lärare som redan idag är antagna till en utbildning får fortsätta sina studier inom ramen för lärarlyftet.

##### **Kurser/fortbildning -370 tkr.**

Antalet kurser och fortbildningsinsatser reduceras.

## Driftsbudget

Tkr	Budget 2010	Plan 2011	Plan 2012
<b>Beräknad ingående budgettram</b>	<b>40 539</b>	<b>37 543</b>	<b>37 869</b>
Justeringar:			
Justering Hyra	-616		
Justering Lokalvård	-226		
Justering Kost	-143		
<b>Summa justeringar</b>	<b>-985</b>		
Volymförändringar:			
Interkommunala kostnader grundskolan	-600		
Hemspråk	-100		
<b>Summa volymförändringar</b>	<b>-700</b>	<b>0</b>	<b>0</b>
Övrigt:			
Sommarjobb	210		
Nettokostnad för lärarlyftet, underskott 2009	519		
Allmän förskola för 3-åringar (halvår)	326	326	
Barnomsorgspeng, valfrihetssystem	326		
<b>Summa övrigt</b>	<b>1 381</b>	<b>326</b>	<b>0</b>
Effektiviseringar:			
Allmän	-100		
Tjänster	-1 201		
Lokalhyra	-71		
Pedagogiska måltider	-250		
Skolutvecklingsprojekt	-450		
Halvera lärarlyftet	-250		
Kurser/fortbildning	-370		
<b>Summa effektiviseringar</b>	<b>-2 692</b>	<b>0</b>	<b>0</b>
<b>Förändring mot föregående budgetår</b>	<b>-2 996</b>	<b>326</b>	<b>0</b>
<b>Total äskad budgettram</b>	<b>37 543</b>	<b>37 869</b>	<b>37 869</b>

# Kommunstyrelse

## Produktion

### Verksamhetsområde förskola/grundskola Norra skolområdet

#### Uppdrag

Verksamhetsområde förskola, grundskola och grundsärskola norra har ansvar för den verksamhet som omfattar barn och ungdomar mellan 1-16 år. Här ingår förskoleverksamhet, skolbarnsomsorg, grundskola och fritidsgårdsverksamhet.

#### Förändringar i verksamheten

##### Volymförändringar:

##### **Antalet elever 187 tkr**

Barnantalet beräknas öka på förskolan och på fritidshem under 2010. Däremot bedöms det minska på grundskolan. Hösten 2010 slutar 97 st elever åk 9 och 67 st elever börjar åk 6 på Göingeskolan. Färre antal elever/barn ger mindre skolpeng som genererar färre pedagoger.

##### Övrigt:

##### **Tjänster 506 tkr**

En tjänst övertogs av området under 2009 men ingen tilldelning i budget lämnades. Enheten delar en tjänst med södra området som det inte finns budget för och som tidigare finansierats av elevpengen.

##### **Särskoleelever 436 tkr**

I budget 2009 fanns ingen reserv för fler särskoleelever, vilket behövs för att kunna ta emot nya elever.

##### **Extra stödresurs 444 tkr**

Detta är nödvändigt för att inte behöva skicka elev till dyrare skola utanför kommunen.

##### **Hyra av fritidsgården i Sibbhult 100 tkr**

Hyran fick under 2009 finansieras av centrala pengar då inget tillskott för denna erhöles.

##### Effektiviseringar:

##### **Tjänst -215 tkr**

Norra skolområdet kan lösa undervisningen på annat sätt men får en övertalighet i verksamheten.

##### **Lokalkostnader Eken ht 2010 -230 tkr**

Kostnader för att flytta till nya lokaler tillkommer, men är en engångskostnad.

##### **Framtiden**

Elevantalet på Göingeskolan sjunker med ca 35 elever från läsår 09/10 till 11/12. Samtidigt ökar barnantalet underifrån.

## Driftsbudget

Tkr	Budget 2010	Plan 2011	Plan 2012
<b>Beräknad ingående budgetram</b>	<b>81 086</b>	<b>82 122</b>	<b>81 725</b>
Justeringar:			
Justering Hyra	-78		
Justering Lokalvård	-114		
<b>Summa justeringar</b>	<b>-192</b>	<b>0</b>	<b>0</b>
Volymförändringar:			
Förskola	158	-221	631
Fritidshem	611	264	42
Grundskola	-582	-440	-111
<b>Summa volymförändringar</b>	<b>187</b>	<b>-397</b>	<b>562</b>
Övrigt:			
Tjänster	506		
Reserv särskolan	436		
Extra resurs stöd	444		
Hyra fritidsgården i Sibbhult	100		
<b>Summa övrigt</b>	<b>1 486</b>	<b>0</b>	<b>0</b>
Effektiviseringar:			
Tjänst	-215		
Lokalkostander Eken ht 2010	-230		
<b>Summa effektiviseringar</b>	<b>-445</b>	<b>0</b>	<b>0</b>
<b>Förändring mot föregående budgetår</b>	<b>1 036</b>	<b>-397</b>	<b>562</b>
<b>Total äskad budgetram</b>	<b>82 122</b>	<b>81 725</b>	<b>82 287</b>

# Kommunstyrelse

## Produktion

### Verksamhetsområde förskola/grundskola Södra området

#### Uppdrag

Verksamhetsområde förskola, grundskola och grundsärskola södra har ansvar för den verksamhet som omfattar barn och ungdomar mellan 1-16 år. Här ingår förskoleverksamhet, skolbarnsomsorg, grundskola och fritidsgårdsverksamhet.

#### Förändringar i verksamheten

##### Volymförändringar:

##### **Antalet elever -1 200 tkr**

Elevantalet sjunker på de äldre stadierna och det är där man måste hitta de organisatoriska besparingarna som kan leda till färre tjänster. Det slutar 93 åk 9-elever och börjar 53 åk 5-elever på Snapphaneskolan ht-10. Organisatoriskt är det svårt att göra förändringar i en verksamhet som är lagd och sträcker sig över ett läsår. Hela volymförändringen måste dras in under höstterminen -10 .

##### Övrigt:

##### **Tjänst 426 tkr**

En på 50 % behövs för att minska trycket på nuvarande vaktmästare och göra belastningen mellan områdena mer lika. Enheten delar en tjänst med norra området som det inte finns budget för

och har tidigare finansierats av elevpengen.

##### **Särskoleelever 240 tkr**

I budget 2009 fanns ingen reserv för fler särskolebarn, vilket behövs för att kunna ta emot nya elever.

##### **Extra resurs särskolan 354 tkr**

Detta behövs för att ett utökat behov finns inom särskolan som inte ryms inom tilldelad elevpeng.

##### Effektiviseringar:

##### **Tjänst -215 tkr**

Södra skolområdet klarar undervisningen men får en övertalighet i verksamheten.

##### **Framtiden**

Vi ser att elevantalet sjunker med ca 65 elever på Snapphane skolan från läsår 09/10 till 11/12. Samtidigt ser vi en ökning av barnantalet underifrån. Västerskolan kommer att ha svårt att få plats till sina elever 2013. Stormhatten kommer enligt planerna att flytta in i Vita skolan under 2010. Detta kommer däremot inte att innebära fler avdelningar än de vi har idag på Södra området.

## Driftsbudget

Tkr	Budget 2010	Plan 2011	Plan 2012
<b>Beräknad ingående budgetram</b>	<b>63 999</b>	<b>63 359</b>	<b>62 209</b>
Justeringar:			
Justering Hyra	-399		
Justering Lokalvård	154		
<b>Summa justeringar</b>	<b>-245</b>	<b>0</b>	<b>0</b>
Volymförändringar:			
Förskola	-189	189	599
Fritidshem	-42	167	208
Grundskola	-969	-1 506	-804
<b>Summa volymförändringar</b>	<b>-1 200</b>	<b>-1 150</b>	<b>3</b>
Övrigt:			
Tjänster	426		
Reserv särskolan	240		
Extra resurs stöd	354		
<b>Summa övrigt</b>	<b>1 020</b>	<b>0</b>	<b>0</b>
Effektiviseringar:			
Tjänst	-215		
<b>Summa effektiviseringar</b>	<b>-215</b>	<b>0</b>	<b>0</b>
<b>Förändring mot föregående budgetår</b>	<b>-640</b>	<b>-1 150</b>	<b>3</b>
<b>Total äskad budgetram</b>	<b>63 359</b>	<b>62 209</b>	<b>62 212</b>

# Kommunstyrelse

## Produktion

### Verksamhetsområde gymnasieskola/vuxenutbildning

#### Uppdrag

Verksamhetsområde gymnasieskola, vuxenutbildning och musikskola, GUC (Göinge utbildningscenter), har ansvar för den verksamhet som omfattar barn och ungdomar mellan 17-20 år. Här ingår gymnasieskola, vuxenutbildning, uppdragsutbildning samt musikskola. Inom detta verksamhetsområde ingår även Tranan.

#### Förändringar i verksamheten

##### Volymförändringar:

##### **Gymnasieelever -4 700 tkr**

Antal gymnasieelever totalt beräknas till 680 st (-74 st jämfört med budget 2009). Av dessa bedöms 346 st. att välja Stenforsaskolan. Övriga, 334 st. kommer att välja skola utanför kommunen. Vad gäller gymnasiesärskola beräknas ett totalt elevantal på 24 st, varav 13 st kommer att välja att gå på Stenforsaskolan och resterande på skola utanför kommunen.

##### Effektiviseringar:

##### **Elevpeng (kommunens gymnasieelever) -1 052 tkr**

Genom mindre tilldelning till kommunens gymnasieelever som väljer att gå på Stenforsaskolan har en besparing på ca 1 025 tkr gjorts.

##### **Ökad interkommunal intäkt -750 tkr**

Genom att fler elever från andra kommuner väljer Stenforsaskolan kan intäkterna ökas med 750 tkr.

##### **Framtiden**

Vad gäller ungdomsgymnasiet så minskar elevkullarna, man planering pågår för en ökad andel elever som söker till Stenforsaskolan.

Vuxenutbildningens volymer beror på hur konjunktur m.m. utvecklas.

#### Driftsbudget

Tkr	Budget 2010	Plan 2011	Plan 2012
<b>Beräknad ingående budgetram</b>	<b>89 793</b>	<b>83 283</b>	<b>79 283</b>
<u>Justeringar:</u>			
Justering Hyra	-13		
Justering Lokalvård	5		
<b>Summa justeringar</b>	<b>-8</b>	<b>0</b>	<b>0</b>
<u>Volymförändringar:</u>			
Gymnasieskolan	-4 700	-4 000	-4 000
<b>Summa volymförändringar</b>	<b>-4 700</b>	<b>-4 000</b>	<b>-4 000</b>
<u>Övrigt:</u>			
<b>Summa övrigt</b>	<b>0</b>	<b>0</b>	<b>0</b>
<u>Effektiviseringar:</u>			
Elevpeng kommunens gymnasieelever	-1 052		
Ökad interkommunal intäkt	-750		
<b>Summa effektiviseringar</b>	<b>-1 802</b>	<b>0</b>	<b>0</b>
<b>Förändring mot föregående budgetår</b>	<b>-6 510</b>	<b>-4 000</b>	<b>-4 000</b>
<b>Total äskad budgetram</b>	<b>83 283</b>	<b>79 283</b>	<b>75 283</b>

# Kommunstyrelse

## Produktion

### Verksamhetsområde boende

#### Uppdrag

I Östra Göinge kommun finns det 3 särskilda boende. Lindgården i Broby som har 72 platser inkl korttidsplatser, Skogsbrynet i Sibbhult som har 42 platser, Västanvid i Knislinge som har 32 platser. Utöver det kommunala särskilda boendet köper Östra Göinge 8 permanenta platser på Solglimma i Glimåkra samt 4 externa platser från andra vårdgivare utanför Östra Göinge kommun.

#### Förändringar i verksamheten

##### Volymförändringar:

#### Driftsbudget

Tkr	Budget 2010	Plan 2011	Plan 2012
<b>Beräknad ingående budgetram</b>	<b>72 323</b>	<b>74 468</b>	<b>74 468</b>
<u>Justeringar:</u>			
Justering Hyra	-145		
Justering Lokalvård	86		
Justering Kost	293		
<b>Summa justeringar</b>	<b>234</b>		
<u>Volymförändringar:</u>			
Vårdköp	2 475		
<b>Summa volymförändringar</b>	<b>2 475</b>	<b>0</b>	<b>0</b>
<u>Övrigt:</u>			
<b>Summa övrigt</b>	<b>0</b>	<b>0</b>	<b>0</b>
<u>Effektiviseringar:</u>			
Tjänster	-564		
<b>Summa effektiviseringar</b>	<b>-564</b>	<b>0</b>	<b>0</b>
<b>Förändring mot föregående budgetår</b>	<b>2 145</b>	<b>0</b>	<b>0</b>
<b>Total äskad budgetram</b>	<b>74 468</b>	<b>74 468</b>	<b>74 468</b>

#### **Vårdköp 2 475 tkr.**

Budgeten för vårdköp minskades inför 2009 eftersom planen var att utöka antalet platser på Lindgården. Så blev inte fallet utan det innebär att fler platser köps och att budgeten måste utökas.

#### Effektiviseringar:

#### **Tjänster -564 tkr**

Minskning av tjänster för att ställa om verksamheten till den tidigarelagda målbilden.

# Kommunstyrelse

## Produktion

### Verksamhetsområde insatser i hemmet

#### Uppdrag

Verksamhetsområdet omfattar hjälp i hemmet, matdistribution, hälso- och sjukvård, närstående-stöd/frivilligverksamhet, daglig verksamhet, LSS-boende, ledsagarservice och avlösarservice. Ledning och styrning av dessa verksamheter samt löpande administration görs av verksamhetschef och enhetschefer.

#### Förändringar i verksamheten

##### Volymförändringar:

##### **Tjänster -1 700 tkr**

Hemtjänsten beräknas minska med antalet beviljade timmar. Och det innebär en minskning av ca 6 årsarbetare.

##### **Handikappboende 1 750 tkr**

Nytt handikappboende med start från halvårsskiftet. Det finns underlag/behov för detta nya boende som beräknas bli för fem personer.

##### Effektiviseringar:

##### **Allmänt -176 tkr**

Allmänt minskas genom bl a färre antal leasingbilar.

##### **Driftsbudget**

##### **Lokalkostnader Västergård -235 tkr.**

Lokalerna på Västergård för hemtjänsten är uppsagda och även städningen av dessa. Omorganisering av hemtjänst och hemsjukvård och lokaler där denna verksamhet kan inrymmas.

##### **Tjänster -440 tkr**

Minskning av tjänster inom vaktmästeri/teknik.

#### Framtiden

Om beslut tas att införa valfrihetssystem inom hemtjänsten (LOV) så kommer det att påverka hemtjänsten. Andra aktörer/företag kan bli utförare inom hjälp i hemmet. Konkurrenskraften och kvalitén blir än mer viktigt.

Behov av utveckling inom IT-området för verksamheten.

Ett uppbyggt närståendestöd ska finnas i kommunen med avlastning och dagvård i olika former. Uppsökande verksamhet i samarbete med frivilliga.

Tkr	Budget 2010	Plan 2011	Plan 2012
<b>Beräknad ingående budgetram</b>	<b>84 426</b>	<b>83 189</b>	<b>84 939</b>
<u>Justeringar:</u>			
Justering Hyra	-295		
Justering Lokalvård	0		
Justering Kost	-141		
<b>Summa justeringar</b>	<b>-436</b>		
<u>Volymförändringar:</u>			
Hemtjänst	-1 700		
Nytt handikappboende (halvår)	1 750	1 750	
<b>Summa volymförändringar</b>	<b>50</b>	<b>1 750</b>	<b>0</b>
<u>Övrigt:</u>			
<b>Summa övrigt</b>	<b>0</b>	<b>0</b>	<b>0</b>
<u>Effektiviseringar:</u>			
Allmänt	-176		
Lokalkostnad Västergård	-235		
Tjänster	-440		
<b>Summa effektiviseringar</b>	<b>-851</b>	<b>0</b>	<b>0</b>
<b>Förändring mot föregående budgetår</b>	<b>-1 237</b>	<b>1 750</b>	<b>0</b>
<b>Total äskad budgetram</b>	<b>83 189</b>	<b>84 939</b>	<b>84 939</b>

# Kommunstyrelse

## Produktion

### Verksamhetsområde teknik

#### Uppdrag

Verksamhetsområde teknik är inriktat på att ge service åt kommunens invånare, företag och kommunala förvaltningar. Verksamheten ansvarar för gator, parker, vatten och avlopp, fjärrvärme, fastigheter, lokalvård, kosthållning samt övrig teknisk service.

#### Förändringar i verksamheten

##### Volymförändringar:

##### **Driftsvolym 200 tkr**

Denna ökas till följd av nyanläggning av torg, gator och kulturhus.

##### **Driftsanslag 1 025tkr**

Driftsanslag med 375 tkr för **rastplats** vid väg 19 i Nöbbelöv samt med 650 tkr för **GC-väg** Broby-Glimåkra.

##### Övrigt:

##### **VA-avgift 250 tkr**

Gatuverksamheten kompenseras för va-avgifter för dagavvattning av gator och övrig offentlig platsmark.

##### Effektiviseringar:

##### **Allmänt -150 tkr**

Allmän verksamhet minskas bl a genom neddragning av kompetensutveckling, konferens- och seminariemedverkan samt genom anskaffande av en tjänstebil och som ger reduktion av resekostnader jämfört med användande av egen bil.

##### **Energieffektivisering -180 tkr**

Kostnadsminskning genom energieffektivisering avseende gatubelysning

##### **Rensning av gatubrunnar -150 tkr**

Intervallerna för rensning förlängs från ett till tre år och ger en besparing.

##### **Park- och grönyteskötsel -530 tkr**

Effektivisering sker inom park och grönyteskötsel genom minskad slaghackning av vägrenar, halvering av vikarier och säsongsanställningar, färre utväxter samt konvertering av en tjänst från helår till säsongsanställning.

## Driftsbudget

Tkr	Budget 2010	Plan 2011	Plan 2012
<b>Beräknad ingående budgettram</b>	<b>27 254</b>	<b>27 570</b>	<b>26 545</b>
<u>Justeringar:</u>			
Justering Internhyra	405		
Justering Lokalvård	26		
Justering Kost	-485		
Justering Löner	-95		
<b>Summa justeringar</b>	<b>-149</b>		
<u>Volymförändringar:</u>			
Volymförändringar	200		
Rastplats väg 19	375	-375	
GC-led Broby-Glimåkra	650	-650	
<b>Summa volymförändringar</b>	<b>1 225</b>	<b>-1 025</b>	<b>0</b>
<u>Övriga budgetäskande</u>			
Dagvattenavgift	250		
<b>Summa övrigt</b>	<b>250</b>	<b>0</b>	<b>0</b>
<u>Effektiviseringar:</u>			
Allmän verksamhet	-150		
Energieffektiviseringar	-180		
Rensning av gatubrunnar	-150		
Park- och grönyteskötsel	-530		
<b>Summa effektiviseringar</b>	<b>-1 010</b>	<b>0</b>	<b>0</b>
<b>Förändring mot föregående budgetår</b>	<b>316</b>	<b>-1 025</b>	<b>0</b>
<b>Total äskad budgettram</b>	<b>27 570</b>	<b>26 545</b>	<b>26 545</b>

# Kommunstyrelsen

## Produktion

### Räddningstjänsten

#### Uppdrag

Räddningstjänsten skall kontinuerligt arbeta med att identifiera, värdera och hantera risker så att rätt förebyggande åtgärder kan sättas in och räddningstjänsten planeras, utrustas, organiseras och övas utifrån den aktuella riskbilden.

#### Rakel 105 tkr

Licenser för att vara med i kommunikationssystemet RAKEL.

#### Brandposter 512 tkr

Räddningstjänsten kompenseras för va-avgifter för brandposter inklusive släckvatten.

#### Förändringar i verksamheten

Övrigt:

#### Driftsbudget

Tkr	Budget 2010	Plan 2011	Plan 2012
<b>Beräknad ingående budgetram</b>	<b>7 340</b>	<b>7 930</b>	<b>8 035</b>
Justeringar:			
Justering Hyra	-27		
<b>Summa justeringar</b>	<b>-27</b>		
Volymförändringar:			
<b>Summa volymförändringar</b>	<b>0</b>	<b>0</b>	<b>0</b>
Övrigt:			
Rakellicenser	105	105	
Brandposter	512		
<b>Summa övrigt</b>	<b>617</b>	<b>105</b>	<b>0</b>
Effektiviseringar:			
<b>Summa effektiviseringar</b>	<b>0</b>	<b>0</b>	<b>0</b>
<b>Förändring mot föregående budgetår</b>	<b>590</b>	<b>105</b>	<b>0</b>
<b>Total äskad budgetram</b>	<b>7 930</b>	<b>8 035</b>	<b>8 035</b>

## Kommunstyrelse

### Göinge Direkt (exkl. Miljö och byggenheten)

#### Uppdrag

Göinge Direkt är den nya och moderna organisation som först möter de som söker kontakt med Östra Göinge kommun. Det kan ske genom personliga besök, via telefon eller mail kontakt etc., vi kallar det "en väg in". Göinge Direkt skall besvara alla enklare frågor som kommer till kommunen från innevånare, näringsliv och de som besöker vår kommun.

Inom Göinge Direkt finns kommunens kundtjänst, miljö- och byggverksamhet, biblioteks- och kulturverksamhet, fritidsverksamhet och turismverksamhet samlat. Göinge direkt svarar även för bostadsanpassningsbidrag och färdtjänstfrågor.

Det finns sammanlagt, inklusive Miljö- och byggenheten, ca 25 anställda inom Göinge Direkt.

Samtliga verksamheter som ligger inom Miljö- och byggenheten redovisas separat till Tillsyns- och tillståndsnämnden. Enhetens budget ingår därför inte i detta material.

#### Förändringar i verksamheten

##### Effektiviseringar:

**Bidrag -260 tkr**

Minskning av bidrag till "vuxenföreningar" och inom denna kategori finns bidrag till kulturföreningar, studieförbund samt driftsbidrag till föreningsägda samlingslokaler. I budget 2009 finns 1 285 tkr avsatta.

#### **Knislinge simhall -870 tkr**

Beslut gällande stängning av Knislinge simhall är fattat. På helårsbasis medför detta en kostnadsminskning med ca 1 295 tkr. I budgeten beräknas omställningskostnader under 2010 med ca 425 tkr. Slutligt ställningstagande kring anläggningens framtid tas efter att utredningen angående kultur- och fritidslokaler har slutförts.

#### **Framtiden**

Hyseskontraktet gällande f.d. Broby Bibliotek är uppsagt och utflyttning av verksamheten har skett. Avtalet löper fram tom den 1/10-2011. Under förutsättning att hyresvärden inte kan hyra ut lokalen före avtalets utgång kommer hyra betalas fram tom avtalets slut.

En översyn av biblioteksverksamheten inom kommunen kommer att påbörjas vilket på sikt kan leda till kostnadseffektiviseringar.

## Driftsbudget

Tkr	Budget 2010	Plan 2011	Plan 2012
<b>Beräknad ingående budgettram</b>	<b>27 160</b>	<b>25 087</b>	<b>24 573</b>
<u>Justeringar:</u>			
Justering Hyra	-1 051		
Justering Lokalvård	13		
Justering köp av verksamhet av verksamhetsområde teknik	95		
<b>Summa justeringar</b>	<b>-943</b>	<b>0</b>	<b>0</b>
<u>Volymförändringar:</u>			
<b>Summa volymförändringar</b>	<b>0</b>	<b>0</b>	<b>0</b>
<u>Övrigt:</u>			
<b>Summa övrigt</b>	<b>0</b>	<b>0</b>	<b>0</b>
<u>Effektiviseringar:</u>			
Minskning av bidrag till "vuxenföreningar"	-260		
Stängning av Knislinge Simhall	-870	-425	
Kontrakt FD Broby Bibliotek	0	-89	
<b>Summa effektiviseringar</b>	<b>-1 130</b>	<b>-514</b>	<b>0</b>
<b>Förändring mot föregående budgetår</b>	<b>-2 073</b>	<b>-514</b>	<b>0</b>
<b>Total äskad budgettram</b>	<b>25 087</b>	<b>24 573</b>	<b>24 573</b>

# Kommunstyrelsen

## Gemensam service

### Uppdrag

Gemensam Service ska ge internt stöd till verksamheterna i Produktionen och till Göinge Direkt för att dessa skall kunna frigöra tid till det direkt kundorienterade arbetet och till kärnverksamheterna.

Gemensam service ska även ge service till den politiska organisationen.

I Gemensam Service samlas resurser för nämnds-, ekonomi- och personaladministration samt IT. Här finns också resurser/kompetens för utredningsarbete, upphandlingsfrågor, kvalitets- och metodutveckling.

Det finns sammanlagt ca 40 anställda i Gemensam Service.

### Förändringar i verksamheten

#### Effektiviseringar:

#### **IT -100 tkr**

IT upphandling av konsultverksamhet minskas.

#### **Personalutveckling -300 tkr**

Ledarutveckling och utbildningsinsatser för framtida ledare genomförs över längre tid.

#### **Fackligt – 100 tkr**

I samband med översyn av fackligt arbete och samverkansformer utvecklas effektivare samarbetsformer.

#### **Försäkringar -50 tkr.**

Med erfarenhet av tidigare års låga antal försäkringsskador minskas kostnaderna för självrisker med 50 tkr.

#### **Administrativa omkostnader -210 tkr.**

Samordnad upphandling och förråd av kontorsmateriel och kontorsutrustning ska ge lägre kostnader. Minskad omfattning av tryckning.

#### **Tjänster -678 tkr.**

Vid vakanser omprövas fördelning av arbetsuppgifter och arbetsformer.

#### **Framtiden**

**Hyra facket**, vid lokalöversyner prövas möjligheten att inrymma lokaler för fackligt arbete i kommunens egna fastigheter.

**Driftsbudget**

<b>Tkr</b>	<b>Budget 2010</b>	<b>Plan 2011</b>	<b>Plan 2012</b>
<b>Beräknad ingående budgettram</b>	<b>30 628</b>	<b>29 144</b>	<b>28 231</b>
<u>Justeringar</u>			
Justering Hyra	-62		
Justering Lokalvård	16		
<b>Summa justeringar</b>	<b>-46</b>	<b>0</b>	<b>0</b>
<u>Volymförändringar:</u>			
<b>Summa volymförändringar</b>	<b>0</b>	<b>0</b>	<b>0</b>
<u>Övrigt</u>			
<b>Summa övrigt</b>	<b>0</b>	<b>0</b>	<b>0</b>
<u>Effektiviseringar:</u>			
IT	-100		
Personalutveckling	-300		
Fackligt arbete	-100		
Försäkringar	-50		
Administrativa omkostnader	-210		
Tjänster	-678	-838	
Hyra facket		-75	
<b>Summa effektiviseringar</b>	<b>-1 438</b>	<b>-913</b>	<b>0</b>
<b>Förändring mot föregående budgetår</b>	<b>-1 484</b>	<b>-913</b>	<b>0</b>
<b>Total äskad budgettram</b>	<b>29 144</b>	<b>28 231</b>	<b>28 231</b>

# Tillsyns- och tillståndsnämnd

## Produktion

### Verksamhetsområde Stöd

#### Uppdrag

Verksamhetsområde stöds uppdrag omfattar handläggning av ärenden med myndighetsutövning rörande ekonomiskt bistånd, utredning och behandling/stödinsatser till barn, unga och vuxna. Biståndsbedömning enligt SoL och LSS till äldre och funktionshindrade.

Familjerätt, familjerådgivning, flyktingmottagande, visst påföljdssystem rörande ungdomsbrott, medlingsverksamhet och stöd till brottsoffer och våldsutsatta i nära relationer samt barn som bevittnat våld. Hälsovård och stödinsatser till elever i grundskola. Verkställighet av biståndsbeslut avs. personlig assistans.

#### Förändringar i verksamheten

##### Volymförändringar:

##### **Ekonomiskt bistånd 2 500 tkr.**

En ökning av utbetalt försörjningsstöd på grund av det rådande konjunkurläget har skett över hela riket. För Östra Göingens del har det inneburit att från januari till och med augusti ökade utbetalt bistånd med 66 % och antalet hushåll som är beroende av bistånd till sin försörjning ökade med 52 % i förhållande till samma period 2008.

##### **Personliga assistenter 684 tkr.**

Nya ärenden har tillkommit under 2009 och det är realistiskt att utgå från att så även kommer att ske under 2010.

##### **Elevassistenter 1 000 tkr.**

I budget 2009 hade föregående organisation enbart budgeterat elevassistenter under årets första månader för att få en budget i balans. Denna budget var inte realistisk eftersom behovet av elevassistans är minst lika stort resterande del av året. Volymförändringen handlar således inte om en utökning utan om att ha full budgettäckning på helår.

##### Övrigt:

##### **Vårdköp SOL 991 tkr.**

Kommunen har en placering i Ystad där behovet av stöd ökade i slutet av 2008 och därmed kostnaden. Detta var inte känt när budgeten gjordes och det finns en prognos för ett underskott för 2009. Kost-

nadsökningen kommer att flyttas över till Insatser i hem eftersom den boende planeras flytta till kommunens eget boende.

##### **Gardasil 84 tkr.**

Skolhälsovården ansvarar för att vaccinera flickor mot livmoderhalscancer. Ett bidrag för detta kommer i det generella statsbidraget. Detta avser kostnaden för vaccinet.

##### Effektiviseringar:

##### **Fortbildning -210 tkr.**

I posten ingår kurser, konferenser, fortbildning och böcker/material. Under 2009 var det budgeterat 372 tkr för detta och neddragningen innebär att för 2010 är det 162 tkr.

##### **Bil, boendestöd -50 tkr.**

Eftersom en neddragning av personal inom boendestöd har skett så finns inte behov av lika många bilar.

##### **Institutionsvård missbruk -400 tkr.**

Kostnaderna har varit något lägre än budgeterat 2009, kan innebära att om antalet ansökningar om vård och behandling för missbruk ökar under 2010 så kommer ett större antal att erbjudas öppenvård som alternativ till institutionsvård.

##### **Nakterhuset/kompassen -58 tkr.**

Genom en omläggning av personalens tjänstgöringsschema med minskad dubbelbemanning kvällar och helger samt restriktioner med vikarietillsättning när arbetspassen är dubbelbemannade. Kompassen kommer att stänga tre veckor i stället för två under sommaren.

##### **Köpt öppenvård barn -200 tkr.**

Detta bedöms kunna minskas med ovanstående belopp.

##### **Hemtjänst i assistansliknande form -200 tkr.**

Kostnaderna har varit något lägre än budgeterat 2009.

## Driftsbudget

Tkr	Budget 2010	Plan 2011	Plan 2012
<b>Beräknad ingående budgetram</b>	<b>64 904</b>	<b>66 460</b>	<b>66 460</b>
Justeringar:			
Justering Hyra	-17		
Justering Lokalvård	5		
<b>Summa justeringar</b>	<b>-12</b>		
Volymförändringar:			
Ekonomiskt bistånd	2 500		
Personliga assistenter	684		
Elevassistent	1 000		
<b>Summa volymförändringar</b>	<b>4 184</b>	<b>0</b>	<b>0</b>
Övrigt:			
Vårdköp SOL - större vårdbehov för en boende	991		
Vårdköp SOL flyttas till eget boende under insatser i hem	-2 573		
Vaccination Gardasil	84		
<b>Summa övrigt</b>	<b>-1 498</b>	<b>0</b>	<b>0</b>
Effektiviseringar:			
Fortbildning	-210		
Bil boendestöd	-50		
Institutionsvård missbrukare	-400		
Nakterhuset/Kompassen	-58		
Köpt öppenvård, barn	-200		
Hemtjänst i assistentliknande form	-200		
<b>Summa effektiviseringar</b>	<b>-1 118</b>	<b>0</b>	<b>0</b>
<b>Förändring mot föregående budgetår</b>	<b>1 556</b>	<b>0</b>	<b>0</b>
<b>Total äskad budgetram</b>	<b>66 460</b>	<b>66 460</b>	<b>66 460</b>

# Tillsyns- och tillståndsnämnd

## Göinge Direkt

### Miljö- och byggenheten

#### Uppdrag

Nämndens uppdrag omfattar miljö- och hälsoskyddsområdet, byggnadsväsendet samt enkelt planförfarande. Brandtillsyn ingår även.

Vidare skall nämnden ta initiativ/samråda och samarbeta med myndigheter, organisationer och enskilda samt vara tillgänglig för råd och upplysningar inom verksamhetsområdet.

Beträffande bostadsanpassningsärendet samt färdtjänst ligger uppdraget på vård- och omsorgsutskottet men ingår i miljö- och byggenhetens budget.

#### Förändringar i verksamheten

Övrigt:

##### Lagstadgat ansvar 280 tkr

Medel avsätts för att genomföra det lagstadgade ansvaret som kommunerna har beträffande **enkelt**

**avhjälpna hinder.** Samma sak gäller för **energi-deklarationerna**. Brist på personella resurser gör att en tillfällig förstärkning är nödvändig.

##### Skamfläckar/miljöpris 25 tkr

Projektet **skamfläckar** har fått 20 tkr för att kunna påbörjas samt 5 tkr anslås till **miljö- och klimatpriset**.

##### Konvertering 40 tkr

**Bygglövsprogrammet** måste bytas ut. Kostnaden för konvertering och utbildning beräknas till ca 40 tkr.

Effektiviseringar:

##### Taxor -43 tkr

En ökning av intäkterna genom höjning av taxan på bygglovssidan har lagts in i budgeten för 2010.

### Driftsbudget

Tkr	Budget 2010	Plan 2011	Plan 2012
<b>Beräknad ingående budgetram</b>	<b>5 851</b>	<b>6 153</b>	<b>5 813</b>
<u>Justeringar:</u>			
<b>Summa justeringar</b>	<b>0</b>	<b>0</b>	<b>0</b>
<u>Volymförändringar:</u>			
<b>Summa volymförändringar</b>	<b>0</b>	<b>0</b>	<b>0</b>
<u>Övrigt:</u>			
Lagstadgat ansvar	280	-280	
Skamfläckar samt miljö/klimatpris	25	-20	
Konvertering av dataprogram inkl utbildning	40	-40	
<b>Summa övrigt</b>	<b>345</b>	<b>-340</b>	<b>0</b>
<u>Effektiviseringar:</u>			
Höjning av taxa gällande bygglov	-43		
<b>Summa effektiviseringar</b>	<b>-43</b>	<b>0</b>	<b>0</b>
<b>Förändring mot föregående budgetår</b>	<b>302</b>	<b>-340</b>	<b>0</b>
<b>Total äskad budgetram</b>	<b>6 153</b>	<b>5 813</b>	<b>5 813</b>

## Valnämnd

### Uppdrag

Valnämnden ansvarar för genomförandet av allmänna val till riksdag, kommunfullmäktige, regionfullmäktige och EU-parlamentet samt genomförandet av folkomröstningar som beslutats av riksdag eller kommunfullmäktige.

### Förändringar i verksamheten

Volymförändringar:

### Driftsbudget

Tkr	Budget 2010	Plan 2011	Plan 2012
<b>Beräknad ingående budgetram</b>	<b>135</b>	<b>99</b>	<b>30</b>
<u>Volymförändringar:</u>			
Anpassning till 2009 års utfall	-36		
Inget allmänt val		-69	
<b>Summa volymförändringar</b>	<b>-36</b>	<b>-69</b>	<b>0</b>
<u>Övriga budgetäskanden:</u>			
<b>Summa övriga budgetäskanden</b>	<b>0</b>	<b>0</b>	<b>0</b>
<u>Effektiviseringar:</u>			
<b>Summa effektiviseringar</b>	<b>0</b>	<b>0</b>	<b>0</b>
<b>Förändring mot föregående budgetår</b>	<b>-36</b>	<b>-69</b>	<b>0</b>
<b>Total äskad budgetram</b>	<b>99</b>	<b>30</b>	<b>30</b>

### Allmänt -36 tkr

Under 2009 har det varit möjligt att hålla nere kostnaderna genom att förvaltningens personal har utfört uppgifterna åt **valnämnden**.

### Framtiden

Under åren 2011-2012 är det inga allmänna val varför en volymförändring görs av ramen.

# Överförmyndare

## Uppdrag

Överförmyndaren har till uppgift att utöva tillsyn över förmyndare, gode män och förvaltare. De är ställföreträdare för någon som inte själv kan sköta sina angelägenheter. I överförmyndarens uppgifter ingår också rekrytering av lämpliga ställföreträdare.

## Förändringar i verksamheten

Volymförändringar:

## Driftsbudget

Tkr	Budget 2010	Plan 2011	Plan 2012
<b>Beräknad ingående budgetram</b>	<b>755</b>	<b>900</b>	<b>1 150</b>
<u>Volymförändringar:</u>			
Fler ärenden	145		
Höjning av ställföreträdarnas arvoden		250	250
<b>Summa volymförändringar</b>	<b>145</b>	<b>250</b>	<b>250</b>
<u>Övriga budgetäskanden:</u>			
<b>Summa övriga budgetäskanden</b>	<b>0</b>	<b>0</b>	<b>0</b>
<u>Effektiviseringar:</u>			
<b>Summa effektiviseringar</b>	<b>0</b>	<b>0</b>	<b>0</b>
<b>Förändring mot föregående budgetår</b>	<b>145</b>	<b>250</b>	<b>250</b>
<b>Total äskad budgetram</b>	<b>900</b>	<b>1 150</b>	<b>1 400</b>

## Ärenden 145 tkr

Antalet **ärenden** ökar beroende på att antalet äldre personer ökar samt att en ny grupp har tillkommit, dvs. yngre personer med psykiska besvär.

## Framtiden

För att **höja ställföreträdarnas arvoden** i paritet med grannkommunerna och SKL:s rekommendationer erfordras en ökning av ramen med 500 tkr.