

# Budget 2011

## Plan 2012-2013

# Östra Göinge kan mer!

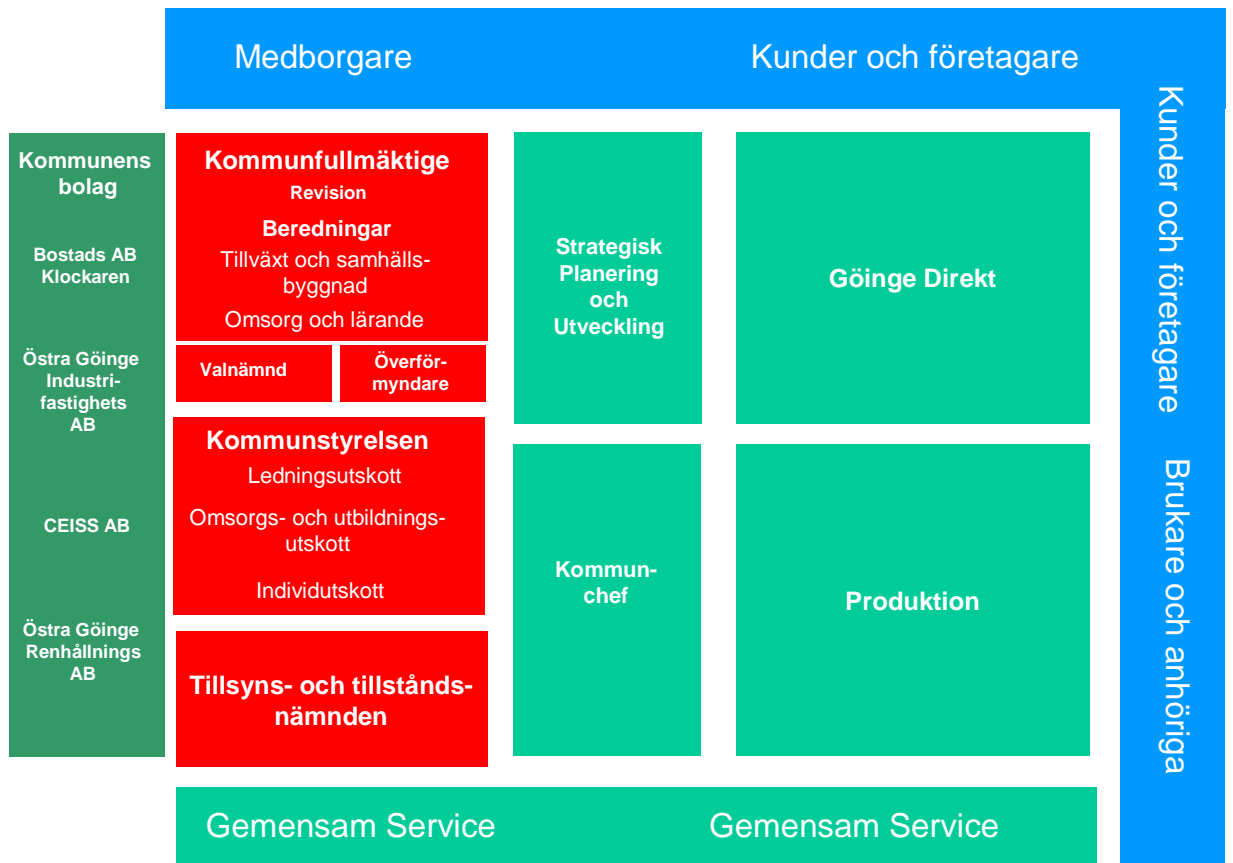


Foto: Dan Sköld



Östra Göinge Kommun

# Organisationsschema



## Innehållsförteckning

Innehållsförteckning .....	3
Kommunstyrelsens tillträdande ordförande .....	4
Omvärld .....	5
Mål och måluppfyllelse .....	6
Ekonomisk översikt.....	8
Budgetförutsättningar .....	8
Resultatbudget.....	9
Kassaflödesbudget.....	9
Balansbudget.....	9
Noter till resultatbudget .....	10
Investeringsbudget.....	12
Kommunfullmäktige.....	13
Revisorer .....	14
Valnämnd .....	15
Överförmyndare.....	16
Kommunstyrelse .....	17
Kommunchef.....	18
Produktion .....	19
Produktionschef .....	19
Verksamhet förskola.....	20
Verksamhet grundskola.....	21
Verksamhet Göinge Utbildningscenter .....	23
Verksamhet stöd .....	24
Verksamhet insatser i hemmet.....	25
Verksamhet boende.....	26
Verksamhet teknik .....	27
Verksamhet räddningstjänst .....	28
Göinge Direkt.....	29
Gemensam service.....	31
Tillsyns och tillståndsnämnd.....	32
Göinge Direkt.....	33

# Kommunstyrelsens tillträdande ordförande

## Östra Göinge kan mer!

Efter valet den 19 september stod det klart att Östra Göinge för första gången i sin 36-åriga historia får en ny majoritet. En majoritet byggd på ett samarbete mellan M, C, FP, KD och MP. I valet gav väljarna oss ett tydligt mandat för förändring. Den viktigaste förändringen som måste till är en förändring av vår attityd.

Vi säger att **Östra Göinge kan mer** därför att vi tror på vår bygd, vi tror på våra invånare, vi tror på framtiden! Nu är det vår utmaning att bära med oss denna nya attityd, oavsett vilken roll vi har i vår organisation. Och denna utmaning gäller oss alla, oavsett om vår roll är att vara lärare i skolan, undersköterska i hemtjänsten, maskinförare i parkarbetet, tjänsteman på kontoret, chef i verksamheten, inhyrd konsult, extern entreprenör, förtroendevald i nämnd eller styrelse eller ledamot i kommunfullmäktige. Antar vi utmaningen kommer vi också tillsammans kunna förändra mycket till nytta för våra medborgare och vår framtid i kommunen!

Vision 2015 ligger fast och är vår ledstjärna i det framtida arbetet. Fokus kommer de kommande fyra åren självklart att ligga på de fyra prioriterade områdena; boende, kommunikation, arbete och företagande samt utbildning. Vi kommer de kommande åren lägga särskild tyngd på förebyggande verksamhet i omsorgen och utveckling av samverkansformer med föreningslivet.

- 2011 års prioriteringar ligger på skolan där vi kommer att initiera ett kvalitetsutvecklingsarbete som syftar till att höja kunskapen hos våra elever.
- En ny näringslivsplattform ska skapas för att växla upp det arbete som pågår idag och möta framtiden på bästa sätt.
- Marknadsföring av kommunen som en del i "Östra Göinge – Skånes gröna hjärta" skall dra igång på.
- Ökat anslag till kommunens fastighetsunderhåll.

Vår målsättning är också att under våren 2011 lägga fast en arbetsplan för åren 2012 – 2014. På så sätt skapar vi en tydlighet gentemot våra kommuninvånare och vår egen verksamhet. En sådan arbetsplan ger bättre förutsättningar för vår organisation till en mer långsiktig och strategisk planering, både när det gäller löpande verksamhet och investeringar.

Östra Göinge kan mer!

Patric Åberg  
tillträdande ordförande kommunstyrelsen

## Omvärld

### Samhällsekomin

Den svenska ekonomin återhämtar sig nu snabbt säger konjunkturinstitutet i sin septemberrapport. Vändningen beror framförallt på att den ekonomiska politiken har getts en mycket expansiv inriktning i både Sverige och omvärlden. En snabbt stigande omvärldsefterfrågan innebär att svensk export växer kraftigt i år. Hushållens stigande konsumtion och näringslivets ökade investeringar bidrar också i hög grad till att stärka konjunkturen. Sysselsättningen stiger snabbt, med cirka 140 000 personer 2010–2012. Sammantaget leder detta till höga tillväxttal under hela prognosperioden. Trots stark tillväxt kommer arbetslösheten att förbli hög de närmaste åren. Den ekonomiska politiken behöver därför hållas fortsatt expansiv.

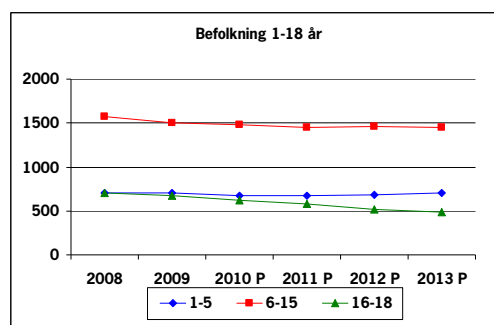
### Kommunernas ekonomi

Sveriges Kommuner och Landsting skriver i september 2010 att skatteunderlaget förväntas bli oförändrat i år när prisökningarna rensats bort. Från och med nästa år ökar det reala skatteunderlaget igen. Relativt beskedliga kostnadsökningar, den betydligt mörkare bilden av ekonomin för ett år sedan när budgetarna för 2010 beslutades och ökade statsbidrag leder till att kommunerna sammantaget i år förväntas redovisa stora positiva resultat. Bortfallet av det tillfälliga konjunkturstödet och relativt stora demografiskt betingade behovsökningar ger markant sämre förutsättningar redan 2011. Det är förklaringen till återhållsamheten i sektorn i år trots de stora intäkterna.

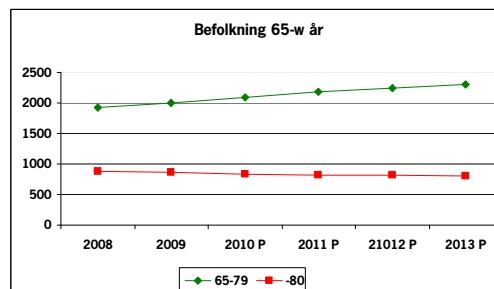
### Befolkningsutveckling

Antalet kommuninvånare 2009-12-31 var 13 526. Under de första tre kvartalen har antalet invånare ökat med 73 till 13 599. Befolkningsprognos framtagen i mars 2010 ligger till grund för nedanstående kommentarer.

Målgruppen för kommunal verksamhet är främst barn, ungdomar och äldre. Förändringen i dessa åldersgrupper påverkar därmed de kommunala kostnaderna i betydligt högre grad än övriga ålderskategorier.



Antalet barn i åldern 1-5 år beräknas öka med 26 under perioden 2011-2013, medan antalet barn i åldern 6-15 år förväntas minska med 40. Fr.o.m. 2014 sker en vändning då antalet barn i åldern 6-15 år ökar igen. Ungdomarna i åldern 16-18 minskar under samma period med 138 och kommer att fortsätta att minska fram till år 2018.



Antalet äldre 80-w minskar med 39 personer under perioden 2011-2013 och fortsätter att minska till 2016. Antalet äldre i ålder 65-79 ökar med 204 personer under perioden.

### Känslighetsanalys

Den ekonomiska utvecklingen styrs av ett stort antal faktorer. Vissa kan påverkas av den enskilda kommunen, medan andra ligger utanför vår kontroll. Ett sätt att beskriva kommunens beroende av omvärlden är att upprätta en känslighetsanalys. Nedan redovisas de ekonomiska konsekvenserna av olika händelser:

Händelse	Förändring +/-
10 öres förändring i kommunalskatt	+/- 2,1 mnkr
Förändrat invånareantal med 100	+/- 4,2 mnkr
Avgiftsförändring med 1 %	+/- 0,5 mnkr
Ränteförändring med 1 %	+/- 0,8 mnkr
Prisförändring med 1 %	+/- 2,5 mnkr
Löneförändring med 1 %	+/- 4,3 mnkr

# Mål och måluppfyllelse

## Vision 2015

15 000 stolta göingar

### Plattform – övergripande perspektiv

- Stabil ekonomisk hushållning
- God livsmiljö och långsiktig hållbar utveckling
- Social trygghet
- Kommunal service med god kvalitet
- Starkt medborgarinflytande

Fokusområde	År 2015	År 2011
Boende	präglas våra tätorter av aktiva och trivsamma centra där alla känner trygghet	är en grönområdesplan antagen
	finns det en variation av nya bostadsområden och tomter samt god tillgång till bostäder med olika upplåtelseformer	är översiktsplanen utställd för samråd har planering av nya marklägenheter påbörjats
	är det kommunala bostadsbolagets fastigheter upprustade och förnyade	har ett nytt ägardirektiv till Bostads AB Klockaren antagits
	erbjuds boendeformer som är naturnära och miljöinriktade samt seniorboende	
	finns det täta förbindelser med omvärlden via Hässleholm, Kristianstad och Osby	har tillgängligheten till Pågatågssystemet ökat
	tar medborgarna sig lätt mellan de olika kommundelarna genom en välutvecklad kollektivtrafik	har en strategi för interntrafiken i kommunen utarbetats i samverkan med Skänetraffiken
	är vägstandarden förbättrad med en prioritet på stråkvägarna 19 och 119	är gång- och cykelleden mellan Broby - Glimåkra klar för invigning
	finns det tillgång till bästa möjliga elektroniska kommunikation för alla hushåll och företag	har en strategi för genomförandet av nästa steg i BAS-projektet utarbetats

<b>Arbete och företagande</b>	kan företag snabbt erbjudas ändamålsenliga lokaler, liksom mark för nybyggnation	
	är den kommunala organisationens service mot företag smidig och högkvalitativ	är en ny näringslivsplattform antagen
	finns det ett väl utvecklat småskaligt företagande	finns ökad möjlighet för fler aktörer att utföra delar av kommunal verksamhet
	är besöksnäringen en av basnäringarna i kommunen	är varumärket "Östra Göinge - Skånes gröna hjärta" implementerat i den kommunala organisationen
	finns det ett industriellt kompetenscenter i nära samarbete med högskolor och universitet	
<b>Utbildning</b>	har varje förskola skapat sin egen profil där alla barn får en trygg omvårdnad med pedagogiska utmaningar	har varje förskola påbörjat arbetet med att skapa sin egen profil
	är minst tretton av fjorton elever godkända	har minst tio av fjorton avgångselever i årskurs 9 godkänt i alla ämnen (Läsåret 2011/2012)
	är kultur och hälsofrämjande aktiviteter naturliga inslag i elevens personliga utveckling och lärande	
	är Göinge Utbildningscenter i tätpositionen när det gäller yrkesinriktade profilprogram	har Göinge Utbildningscenter flera utbildningar inom energi och miljöteknik

## Finansiella mål

Följande finansiella målsättningar gäller för år 2011

- Oförändrad skattesats
- Nettokostnadernas andel av skatteintäkterna får uppgå till högst 98 %
- Nettoinvesteringar exkl. affärsverksamheter får inte överstiga nivån på summan av årets resultat och avskrivningar

## Ekonomisk översikt

### Budgetförutsättningar

De viktigaste beräkningsförutsättningarna för budget 2011 är:

- Oförändrad utdebitering: 21,11 kr.
- Skatter, bidrag och utjämning har beräknats efter Sveriges Kommuner och Landstings cirkulär 2010:63. Invånareantalet har beräknats efter egen prognos, dvs. 13 580 invånare 2010-11-01.
- Förändringen i den kommunala fastighetsavgiften mellan 2008-2011 utgår från SCB:s prognos och egen bedömning.
- Personalkostnaderna är upptagna enligt 2009 års avtal. Löneökningarna för 2010 och 2011 ligger i en central pott, dvs. i kommunstyrelsens anslag för oförutsedda behov och fördelas ut när avtalen är klara. Genomsnittlig löneökning om ca 2 % för 2011.
- Kommunstyrelsen har 3 000 tkr avsatta för oförutsedda händelser.
- Arbetsgivareavgifterna beräknas uppgå till 38,98 %.
- Kompensation för inflation.
- Pensionskostnader och ansvarsförbindelsens storlek har beräknats enligt KPA:s prognoser.
- För kvalitetsutveckling inom skolan i linje med skolutvecklingsplanen finns 1 500 tkr avsatta hos kommunstyrelsen.

För planperioden 2012-2013 är personalkostnaderna uppräknade med ca 3 % per år och övriga kostnader med 2 %. Vidare har kommuninvånareantalet beräknats till 13 600 resp 13 650 per den 1 november.

## Resultatbudget

Tkr	Budget 2010	Budget 2011	Plan 2012	Plan 2013
Verksamhetens nettokostnader	-580 807	-593 449	-604 049	-627 807
Avskrivningar		-26 203	-26 203	-26 203
<b>Verksamhetens nettokostnad</b>	<b>-605 386</b>	<b>-619 652</b>	<b>-630 252</b>	<b>-654 010</b>
Skatteintäkter			467 783	488 366
Statsbidrag			174 622	175 770
Finansiella intäkter			900	900
Finansiella kostnader			-3 100	-4 500
<b>Resultat före extraordinära poster</b>	<b>8 440</b>	<b>9 549</b>	<b>9 953</b>	<b>6 526</b>
Extraordinära intäkter	0		0	0
Extraordinära kostnader	0		0	0
<b>Årets resultat</b>	<b>8 440</b>	<b>9 549</b>	<b>9 953</b>	<b>6 526</b>
<b>Nyckeltal</b>				
Nettokostnadernas andel av skatteintäkterna inkl avskrivningarna	98	98	98	98

## Kassaflödesbudget

Tkr	Budget 2010 *)	Budget 2011	Plan 2012	Plan 2013
<b>Den löpande verksamheten</b>				
Årets resultat	8 440	9 549	9 953	6 526
Justering för av- och nedskrivningar	24 579	26 203	26 203	26 203
Justering för övriga ej likviditetspåverkande poster	0	0	0	0
Medel från verksamheten före förändring av rörelsekapital	33 019	35 752	36 156	32 729
Ökning (-)/minskning (+) av kortfristiga fordringar	0	0	0	0
Ökning (-)/minskning (+) av förråd och varulager	0	0	0	0
Ökning (+)/minskning (-) av kortfristiga skulder	0	0	0	0
<b>Verksamhetsnetto</b>	<b>33 019</b>	<b>35 752</b>	<b>36 156</b>	<b>32 729</b>
<b>Investeringsverksamheten</b>				
Investering i immateriella anläggningstillgångar	0	0	0	0
Försäljning av immateriella anläggningstillgångar	0	0	0	0
Investering i materiella anläggningstillgångar	-78 246	-36 500	-65 000	-65 000
Investeringsbidrag, materiella anläggningstillgångar	0	0	0	0
Försäljning av materiella anläggningstillgångar	0	0	0	0
Investering i finansiella anläggningstillgångar	0	0	0	0
Försäljning av finansiella anläggningstillgångar	0	0	0	0
	<b>-78 246</b>	<b>-36 500</b>	<b>-65 000</b>	<b>-65 000</b>
<b>Finansieringsverksamheten</b>				
Nyupptagna lån	15 000	0	20 000	30 000
Amortering av skuld	-4 000	-4 000	-4 000	-4 000
Ökning av långfristiga fordringar	0	0	0	0
<b>Årets kassaflöde</b>	<b>-34 227</b>	<b>-4 748</b>	<b>-12 844</b>	<b>-6 271</b>
Likvida medel vid årets början	80 859	46 632	41 884	29 040
<b>Likvida medel vid årets slut</b>	<b>46 632</b>	<b>41 884</b>	<b>29 040</b>	<b>22 769</b>

## Balansbudget

Tkr	Budget 2010	Budget 2011	Budget 2012	Budget 2013
<b>TILLGÅNGAR</b>				
<b>Anläggningstillgångar</b>				
Immateriella anläggningstillgångar	522	522	522	522
Materiella anläggningstillgångar	482 446	492 743	531 540	570 337
Finansiella anläggningstillgångar	19 709	19 709	19 709	19 709
<b>Summa anläggningstillgångar</b>	<b>502 677</b>	<b>512 974</b>	<b>551 771</b>	<b>590 568</b>
<b>Omsättningstillgångar</b>				
Förråd mm	1 222	1 222	1 222	1 222
Fordringar	23 513	23 513	23 513	23 513
Kassa och bank (likvida medel)	46 633	41 885	29 041	22 770
<b>Summa omsättningstillgångar</b>	<b>71 368</b>	<b>66 620</b>	<b>53 776</b>	<b>47 505</b>
<b>SUMMA TILLGÅNGAR</b>	<b>574 045</b>	<b>579 594</b>	<b>605 547</b>	<b>638 073</b>
<b>EGET KAPITAL AVSÄTTNINGAR OCH SKULDER</b>				
<b>Eget kapital</b>	<b>334 326</b>	<b>343 875</b>	<b>353 828</b>	<b>360 354</b>
därav årets resultat	8 440	9 549	9 953	6 526
<b>Avsättningar</b>				
Avsättningar pensioner och liknande förpliktelser	3 269	3 269	3 269	3 269
Långfristiga skulder	93 300	89 300	105 300	131 300
Kortfristiga skulder	143 150	143 150	143 150	143 150
<b>Summa skulder och avsättningar</b>	<b>239 719</b>	<b>235 719</b>	<b>251 719</b>	<b>277 719</b>
<b>SUMMA EGET KAPITAL AVSÄTTNINGAR OCH SKULDER</b>	<b>574 045</b>	<b>579 594</b>	<b>605 547</b>	<b>638 073</b>
<b>PANTER OCH ANSVARSFÖRBINDELSER</b>				
Borgen och övriga ansvarsförbindelser	661 000	660 000	660 000	660 000
Pensionsförpliktelser som inte tagits upp bland skulder eller avsättningar	309 000	320 054	318 777	319 036

## Noter till resultatbudget

Tkr	Budget 2010	Budget 2011	Plan 2012	Plan 2013
<b>Not 1: Verksamhetens nettokostnader</b>				
Nämndernas nettokostnader enligt driftredovisningen	604 644	606 801	606 801	606 801
Kapitalkostnader	-46 361	-46 110	-46 110	-46 110
Differens kalkylerade/verkliga personalomkostnader	-1 500	-300		
Utgående pensioner inkl löneskatt	14 000	14 858	16 158	18 916
KS :s oförutsedda	10 024	18 200	34 200	51 200
<b>Summa</b>	<b>580 807</b>	<b>593 449</b>	<b>604 049</b>	<b>627 807</b>
<b>Not 2: Skatteintäkter</b>				
		452 207	467 783	488 366
<b>Summa</b>	<b>454 304</b>	<b>452 207</b>	<b>467 783</b>	<b>488 366</b>
<b>Not 3: Bidrag o avgifter</b>				
Inkomstutjämning	109 943	127 215	130 623	134 152
Tillfälligt konjunkturstöd	13 219			
Kostnadsutjämning	19 266	18 061	18 088	18 924
Regleringsbidrag/avdrag	3 491	13 770	6 746	3 535
Fastighetsavgift	20 276	20 824	20 824	20 824
Avgift LSS-utjämning	-4 073	-1 656	-1 659	-1 665
<b>Not 4: Finansiella intäkter</b>				
Räntor mm	300	880	900	900
<b>Summa</b>	<b>300</b>	<b>880</b>	<b>900</b>	<b>900</b>
<b>Not 5: Finansiella kostnader</b>				
Räntor lån mm	2 900	2 100	3 100	4 500
<b>Summa</b>	<b>2 900</b>	<b>2 100</b>	<b>3 100</b>	<b>4 500</b>
<b>Not 6: Justering för av- och nedskrivningar</b>				
<b>Summa</b>	<b>24 579</b>	<b>26 203</b>	<b>26 203</b>	<b>26 203</b>

## Driftsbudget i sammandrag

Verksamhet	Budget 2010	Justering	Volym- förändring	Övrigt	Besparing	Budgetram 2011
Kommunfullmäktige	1 608	0	0	237	0	1 845
Revisorer	793	0	0	0	0	793
Valnämnd	99	0	0	-82	0	17
Överförmyndare	900	0	0	92	0	992
Kommunstyrelse	2 578	0	0	-60	0	2 518
- Kommunchef	11 232	-586	-200	683	0	11 129
- Produktion	525 924	5 447	-4 038	-203	-670	526 460
varav övergripande produktion	12 722	835	0	40	0	13 597
varav verksamhet förskola	52 408	708	-3 531	988	0	50 573
varav verksamhet grundskola	117 684	3 177	-2 123	835	0	119 573
varav verksamhet Göinge Utbildningscenter	83 493	1 937	-4 095	0	0	81 335
varav verksamhet stöd	66 460	-947	2 120	0	0	67 633
varav verksamhet insatser i hemmet	83 189	-3 643	1 540	-380	0	80 706
varav verksamhet boende	74 468	2 827	2 211	-1 784	-550	77 172
varav verksamhet teknik skattefinansierad	27 570	371	-160	98	0	27 879
varav verksamhet teknik avgiftsfinansierad	0	0	0	0	0	0
varav verksamhet räddningstjänst	7 930	182	0	0	-120	7 992
- Göinge Direkt	32 049	1 471	0	1 755	-669	34 606
- Gemensam Service	30 396	-886	0	-78	-776	28 656
Tillsyns- och tillståndsnämnd	516	0	0	-187	0	329
- Göinge Direkt	-654	110	0	0	0	-544
<b>Summa</b>	<b>600 555</b>	<b>5 556</b>	<b>-4 238</b>	<b>2 394</b>	<b>-2 115</b>	<b>606 801</b>

## Investeringsbudget

Tkr	Budget 2011
Gång- o cykelled	2 500
Immeln och Tydinge	4 500
Inventarier	5 000
Verksamheter	10 000
<b>Totalt skattefinansierad verksamhet</b>	<b>22 000</b>
VA-investeringar	14 500
<b>Totalt inkl VA</b>	<b>36 500</b>

Disponeras efter beslut i KS  
 Disponeras efter beslut i KS  
 Disponeras efter beslut av kommunchef  
 Disponeras efter beslut i KS  
  
 Disponeras efter beslut i KS

## Kommunfullmäktige

### Uppdrag

Kommunfullmäktige är kommunens högsta beslutande organ. Beredningarna tillväxt och samhällsbyggnad samt omsorg och lärande är kommunfullmäktiges organ för beredning av framtidsfrågor och ska utforma den långsiktiga politiska viljeinriktningen. Valberedningens uppdrag är att bereda valen till nämnder och styrelser mm.

### Förändringar i verksamheten

Övrigt:

**Ökat anslag +237 tkr**

Höjning av ordförandearvoden samt medel för beredningarnas verksamhet.

### Driftsbudget

Tkr	Budget 2011
<b>Ingående budgetram</b>	<b>1 608</b>
<u>Justeringar</u>	
<b>Summa justeringar</b>	<b>0</b>
<u>Volymförändringar</u>	
<b>Summa volymförändringar</b>	<b>0</b>
<u>Övrigt</u>	
Ökat anslag	237
	<b>237</b>
<u>Besparingar</u>	
<b>Summa besparingar</b>	<b>0</b>
<b>Förändring mot föregående budgetår</b>	<b>237</b>
<b>Total äskad budgetram</b>	<b>1 845</b>

## Revisorer

### Uppdrag

Kommunrevisionens syfte är att kontrollera om den interna kontrollen är tillräcklig, om räkenskaperna är rättvisande, om uppsatta mål nås samt om den kommunala verksamheten bedrivs på ett ekono-

miskt tillfredsställande sätt. Detta senare betyder att revisionen ska bedöma om tilldelade resurser används på ett så effektivt sätt som möjligt.

### Driftsbudget

Tkr	Budget 2011
<b>Ingående budgettram</b>	<b>793</b>
<u>Justeringar</u>	
<b>Summa justeringar</b>	<b>0</b>
<u>Volymförändringar</u>	
<b>Summa volymförändringar</b>	<b>0</b>
<u>Övrigt</u>	
<u>Besparingar</u>	
<b>Summa besparingar</b>	<b>0</b>
<b>Förändring mot föregående budgetår</b>	<b>0</b>
<b>Total äskad budgettram</b>	<b>793</b>

## Valnämnd

### Uppdrag

Valnämnden ansvarar för genomförandet av allmänna val till riksdag, kommunfullmäktige, regionfullmäktige och EU-parlamentet samt genomförandet av folkomröstningar som beslutats av riksdag eller kommunfullmäktige.

### Förändringar i verksamheten

Övrigt:

**Minskat anslag -82 tkr**

2011 är inget valår.

### Driftsbudget

Tkr	Budget 2011
<b>Ingående budgetram</b>	<b>99</b>
<b>Summa justeringar</b>	<b>0</b>
<b>Summa volymförändringar</b>	<b>0</b>
Minskat anslag	-82
<b>Summa övrigt</b>	<b>-82</b>
<b>Summa besparingar</b>	<b>0</b>
<b>Förändring mot föregående budgetår</b>	<b>-82</b>
<b>Total äskad budgetram</b>	<b>17</b>

## Överförmyndare

### Uppdrag

Överförmyndaren har till uppgift att utöva tillsyn över förmyndare, gode män och förvaltare. De är ställföreträdare för någon som inte själv kan sköta sina angelägenheter. I överförmyndarens uppgifter ingår också rekrytering av lämpliga ställföreträdare.

### Förändringar i verksamheten

Övrigt:

#### Ökat anslag +92 tkr

Höjning av ordförandearvodet.

Ett samarbete mellan Osby, Hässleholm och Östra Göinge när det gäller överförmyndarverksamheten är planerat att ske under året. Vad detta kommer att innebära både ekonomiskt och personellt är fortfarande obekant. I samband med beslut om samarbetet får arvoden för överförmyndare och gode män anpassas till den nya organisationen.

### Driftsbudget

Tkr	Budget 2011
<b>Ingående budgetram</b>	<b>900</b>
<b>Summa justeringar</b>	<b>0</b>
<b>Summa volymförändringar</b>	<b>0</b>
	<b>92</b>
<b>Summa övrigt</b>	<b>92</b>
<b>Summa besparingar</b>	<b>0</b>
<b>Förändring mot föregående budgetår</b>	<b>92</b>
<b>Total äskad budgetram</b>	<b>992</b>

## Kommunstyrelse

### Uppdrag

Kommunstyrelsen är kommunfullmäktiges beredande och verkställande organ. Inom kommunstyrelsen finns tre utskott; lednings-, omsorgs- och utbildnings- samt individutskott.

### Förändringar i verksamheten

#### Övrigt:

#### Minskat anslag -60 tkr

Minskade ordförandearvoden. Medel har tillförts för handikapprådet och pensionärsrådet. Samhällsbyggnadsutskottet har lagts ner. Socialtjänstutskottet en del av tillsyns- och tillståndsnämnden har förts över till kommunstyrelsen och bytt namn till individutskottet.

### Driftsbudget

Tkr	Budget 2011
<b>Ingående budgetram</b>	<b>2 578</b>
<b>Summa justeringar</b>	<b>0</b>
<b>Summa volymförändringar</b>	<b>0</b>
	-60
<b>Summa övrigt</b>	<b>-60</b>
<b>Summa besparingar</b>	<b>0</b>
<b>Förändring mot föregående budgetår</b>	<b>-60</b>
<b>Total äskad budgetram</b>	<b>2 518</b>

## Kommunstyrelse

### Kommunchef

#### Uppdrag

Kommunchefens budget omfattar ledningsgruppen samt strategisk planering och utredning (SPU)

Kommunchefen ansvarar direkt inför de förtroendevalda för att politiska besluts- och målformuleringar omsätts i praktisk handling. En väl fungerande ledningsgrupp är en förutsättning för att kommunchefen skall kunna leva upp till detta ansvar och till de förtroendevaldas krav och förväntningar.

Till enheten SPU:s ansvarsområde hör infrastruktur, kollektivtrafik, översikts- och detaljplaner, boendefrågor och bostadsförsörjningsprogram, närings-

livsfrågor, varumärkes och profilfrågor, marknadsföringsstrategier och samordning av åtgärder och projekt inom ramen för Vision 2015. Enheten har ett särskilt ansvar för omvärldsbevakning.

#### Förändringar i verksamheten

Volymförändring:

#### Översiktsplanen -200 tkr

Under år 2011 minskas anslaget för **översiktsplanen** med 200 tkr till 500 tkr.

Övrigt

#### Utredare +683 tkr

#### Driftsbudget

Tkr	Budget 2011
<b>Ingående budgetram</b>	<b>11 232</b>
<u>Justeringar</u>	
Justering Hyra	
Justering Kost	
Justering Lokalvård	
Justering PO (egen verksamhet)	-36
Justering leaderprojektet, Queenia	37
Lean förs över till Gemensam service	-484
Bodagarna o Göingeafton förs över till Göinge Direkt	-150
Justering Inflation	47
<b>Summa justering</b>	<b>-586</b>
<u>Volymförändringar</u>	
Översiktsplan	-200
<b>Summa volymförändringar</b>	<b>-200</b>
—	
Utredare	683
<b>Summa övrigt</b>	<b>683</b>
<u>Besparingar</u>	
<b>Summa besparing</b>	<b>0</b>
<b>Förändring mot föregående budgetår</b>	<b>-103</b>
<b>Total äskad budgetram</b>	<b>11 129</b>

## Kommunstyrelse Produktion

### Produktionschef

#### Uppdrag

Större delen av kommunens tjänsteproduktion som social verksamhet, barn- och utbildningsverksamhet, teknisk verksamhet, hälso/sjukvård och räddningstjänst ingår i produktion. Uppdraget är att ge service med god kvalitet till medborgarna. Produktion övergripande har en del ekonomiska poster samlade, dessa ansvarar och redovisas av produktionschefen.

#### Förändringar i verksamheten

##### Övrigt:

##### **Kompetensutveckling +40tkr**

I det generella statsbidraget finns det riktade medel för rektorsutbildning. Kommunen skickar medarbetare på dessa utbildningar.

Tkr	Budget 2011
<b>Ingående budgetram</b>	<b>12 722</b>
<u>Justeringar</u>	
Justering PO (egen verksamhet)	-66
Justering Inflation	0
Justering kapitalkostnad	179
Justering produktion övergripande till förskola, grundskola	722
<b>Summa justeringar</b>	<b>835</b>
<u>Volymförändringar</u>	
<b>Summa volymförändringar</b>	<b>0</b>
<u>Övrigt</u>	
Kompetensutveckling	40
	<b>40</b>
<u>Besparingar</u>	
<b>Summa besparingar</b>	<b>0</b>
<b>Förändring mot föregående budgetår</b>	<b>875</b>
<b>Total äskad budgetram</b>	<b>13 597</b>

## Kommunstyrelse Produktion Verksamhet förskola Uppdrag

Verksamhetsområde förskola ansvarar för den verksamhet som omfattar barn i åldern 1-5 år. Här ingår förskola och pedagogisk omsorg.

### Förändringar i verksamheten

#### Volymförändring:

#### **Förskolan -3 531 tkr**

Antal barn i förskola minskar 2011 i förhållande till 2010. Förskolan har under 2010 ca 655 barn i budget och kommande år prognostiseras det att vara 601 barn i förskoleverksamheten fördelat på familjedaghem och förskola. Prognosen är att 2012 har kommunen 604 barn i förskolan och 2013 610 barn.

#### Övrigt:

#### **Förskolechef +123 tkr**

Ny skolorganisation trädde ikraft 1 juli 2010 och i den finns det en utökning av förskolechefstjänst med 20 %.

#### **Språkförskola +346 tkr**

Profilering av förskola i enlighet med Vision 2015 och kommunens mål 2011. Det blir ett Språkcentrum i kommunen som förutom förekommande arbetsuppgifter på förskolan ska handleda och stötta övriga förskolor i kommunen.

#### **Kompetensutveckling +519 tkr**

Fortbildning för barnskötare, förskollärare och personal med pedagogiskt ledningsansvar där syftet är att öka personalens kompetens i att kunna stödja och stimulera barns språkliga och matematiska utveckling.

### Driftsbudget

Tkr	Budget 2011
<b>Ingående budgetram</b>	<b>52 408</b>
Justeringar	
Justering Hyra	-462
Justering Kost	-213
Justering Lokalvård	-108
Justering PO (egen verksamhet)	-278
Justering Inflation	117
Justering Kapitalkostnad	166
Justering verksamhet GS till förskola	303
Justering verksamhet förskola från övergripande & grundskola	1 183
<b>Summa justeringar</b>	<b>708</b>
<u>Volymförändringar</u>	
Förskolan	-3 531
<b>Summa volymförändringar</b>	<b>-3 531</b>
<u>Övrigt</u>	
Förskolechef	123
Språkförskola	346
Kompetensutveckling	519
	<b>988</b>
<u>Besparingar</u>	
<b>Summa besparingar</b>	<b>0</b>
<b>Förändring mot föregående budgetår</b>	<b>-1 835</b>
<b>Total äskad budgetram</b>	<b>50 573</b>

## Kommunstyrelse Produktion

Verksamhetsområde grundskola ansvarar för den verksamhet som omfattar barn och ungdomar i åldern 6-16 år. Här ingår skolbarnomsorg, förskoleklass, grundskola, grundsärskola, träningsskola och fritidsgårdsverksamhet.

### Volymförändring:

#### **Skolbarnomsorg +648 tkr**

Antal barn i skolbarnomsorgen ser ut att öka år 2011 i förhållande till 2010. I skolbarnomsorgen beräknas det vara 443 barn år 2011. Prognosen för år 2012 och 2013 är att det kommer att finnas ca 450 barn i skolbarnomsorgen dessa år.

#### **Grundskola -2 771 tkr**

Elever i årskurs F-9 (inkluderat sarskolan) beräknas minska år 2011 med totalt 48 st till 1 404 elever. Prognosen är att år 2012 finns det 1 387 elever inskrivna i kommunens skolverksamhet och år 2013 finns det 1 380 elever.

### Övrigt:

#### **Rektor +123 tkr**

Ny skolorganisation trädde ikraft 1 juli 2010 och i den finns det en utökning av rektorstjänst med 20 %.

#### **Vaktmästare -186 tkr**

Inför 2010 äskades 0,5 tj vaktmästare för att täcka ökade kostnader. Inför 2011 äskas inte dessa pengar.

#### **Utökad resurstilldelning +898 tkr**

Översyn av timplanen för de olika årskurserna har gjorts och korrigerats vilket påverkat elevpengen. Detta för att ge en rättvis tilldelning om vi skulle få enskilda verksamheter som bedriver fritidshem. Förstärkning i årskurs 5 fortlöper då vi började arbetet under ht 2010.

<b>Tkr</b>	<b>Budget 2011</b>
<b>Ingående budgetram</b>	<b>117 684</b>
<u>Justeringar</u>	
Justering Hyra	904
Justering Kost	95
Justering Lokalvård	-234
Justering PO (egen verksamhet)	-461
Justering Inflation	1 097
Justering kapitalkostnad	126
Justering interkommunala ersättningar	-400
Justering verksamhetskostnad grundskola från övergripande & förskola	-284
Justering verksamhetskostnad grundskola från GS	981
Justering verksamhetskostnad grundskola till GUC	-176
Justering verksamhetskostnad grundskola till stöd	-96
Justering verksamhetskostnad grundskola från stöd	1 624
<b>Summa justeringar</b>	<b>3 177</b>
<u>Volymförändringar</u>	
Skolbarnomsorg	648
Grundskola	-2 771
<b>Summa volymförändringar</b>	<b>-2 123</b>
<u>Övrigt</u>	
Rektor	123
Vaktmästare	-186
Utökad resurstilldelning	898
	<b>835</b>
<u>Besparingar</u>	
<b>Summa besparingar</b>	<b>0</b>
<b>Förändring mot föregående budgetår</b>	<b>1 889</b>
<b>Total äskad budgetram</b>	<b>119 573</b>

## Kommunstyrelse Produktion Verksamhet Göinge Utbildningscenter

### Uppdrag

Göinge Utbildningscenters, GUC, verksamhetsområde är gymnasieskola, vuxenutbildning, musikskola, lärcentra och stenkompetenscenter. Inom detta verksamhetsområde ingår även restaurang Tranan. GUC sköter även kommunens energirådgivning.

### Förändringar i verksamheten

#### Volymförändring:

#### Gymnasieskola -4 095 tkr

Antal gymnasieelever minskar de kommande åren. Läsår 2011/2012 har gymnasieverksamheten ca 634 elever och läsår 2014/2015 kommer verksamheten att ha ca 500 elever.

### Driftsbudget

Tkr	Budget 2011
<b>Ingående budgettram</b>	<b>83 493</b>
<u>Justeringar</u>	
Justering Hyra	-163
Justering Kost	16
Justering Lokalvård	6
Justering PO (egen verksamhet)	-568
Justering Inflation	1 417
Justering kapitalkostnad	-16
Sommarjobb	90
Justering verksamhet grundskola till GUC	176
Justering verksamhet GS till GUC	979
<b>Summa justeringar</b>	<b>1 937</b>
<u>Volymförändringar</u>	
Gymnasieskolan	-4 095
<b>Summa volymförändringar</b>	<b>-4 095</b>
<u>Övrigt</u>	
<b>Summa övrigt</b>	<b>0</b>
<u>Besparingar</u>	
<b>Summa besparingar</b>	<b>0</b>
<b>Förändring mot föregående budgetår</b>	<b>-2 158</b>
<b>Total äskad budgettram</b>	<b>81 335</b>

## Kommunstyrelse Produktion Verksamhet stöd

### Uppdrag

Verksamhetsområde stöds uppdrag omfattar handläggning av ärenden med myndighetsutövning rörande ekonomiskt bistånd, utredning och behandling/stödinsatser till barn, unga och vuxna. Biståndsbedömning enligt SoL och LSS till äldre och funktionshindrade.

Familjerätt, familjerådgivning, flyktingmottagande, visst påföljdssystem rörande ungdomsbrott, medlingsverksamhet och stöd till brottsoffer och våldsutsatta i nära relationer samt barn som bevittnat våld. Hälsovård och stödinsatser till elever i grundskola. Verkställighet av biståndsbeslut avs. personlig assistans.

### Förändringar i verksamheten

Volymförändring:

#### Ledsagning, barn +420 tkr

Antalet barn med behov av ledsagning har ökat.

#### Personlig assistans +1 700 tkr

Kostnaderna för personlig assistans ökar eftersom försäkringskassan är mer restriktiv att ge ersättning enligt Lagen om personlig assistans. Dessutom ökar kostnaden när vissa brukare väljer en annan utförare än kommunen. Brukare med stora behov där försäkringskassans ersättning inte täcker alla kostnader, har tillkommit.

### Driftsbudget

Tkr	Budget 2011
<b>Ingående budgetram</b>	<b>66 460</b>
<u>Justeringar</u>	
Justering Hyra	16
Justering Kost	
Justering Lokalvård	19
Justering PO (egen verksamhet)	-370
Justering Inflation	642
Justering Kap kostnader	-7
Justering skola, resursteamet	-1 624
Justering skola, profdoc, måltider	96
Justering verksamhet till Insatser i hem	-115
Justering verksamhet från Insatser i hem	396
<b>Summa justeringar</b>	<b>-947</b>
<u>Volymförändringar</u>	
Ledsagning, barn	420
Personlig assistans	1 700
<b>Summa volymförändringar</b>	<b>2 120</b>
<u>Övrigt</u>	
<b>Summa övrigt</b>	<b>0</b>
<u>Besparingar</u>	
<b>Summa besparingar</b>	<b>0</b>
<b>Förändring mot föregående budgetår</b>	<b>1 173</b>
<b>Total äskad budgetram</b>	<b>67 633</b>

## Kommunstyrelse

### Produktion

### Verksamhet insatser i hemmet

#### Uppdrag

Verksamhetsområdet omfattar hjälp i hemmet, matdistribution, hälso- och sjukvård, närstående-stöd/frivilligverksamhet, daglig verksamhet, LSS-boende, ledsagarservice och avlösarservice. Ledning och styrning av dessa verksamheter samt löpande administration görs av verksamhetschef och enhetschefer.

#### Förändringar i verksamheten

##### Volymförändring:

##### **Helårseffekt LSS-boende +1 750 tkr**

Planeringen av ett nytt LSS-boende är igång. Den ursprungliga planen var att boende skulle öppnas vid halvårsskiftet 2010, det blir dock några månader försenat. I budgeten 2010 finns boendet budgeterat för ett halvår och budgeten 2011 behöver utökas till ett helår.

#### **Ledsagning -210 tkr**

Antalet vuxna i behov av ledsagning har minskat.

##### Övrigt:

##### **Intäkter för taxor och avgifter +210 tkr**

Kommunens intäkter för taxor och avgifter inom ordinärt boende har den senaste tiden varit mindre än budgeterat.

##### **Effektivisering flytt av LSS-boende -590 tkr**

Kommunen hade tidigare en person i ett eget LSS-boende. Denna är nu flyttad till Källgatan i Sibbhult och samordningsvinster kan göras med andra boende.

#### Driftsbudget

Tkr	Budget 2011
<b>Ingående budgetram</b>	<b>83 189</b>
Justeringar	
Justering Hyra	-19
Justering Kost	-78
Justering Lokalvård	41
Justering PO (egen verksamhet)	-884
Justering Inflation	276
Justering Kap kostnader	-136
Justering Sem ersättning	289
Justering Entreprenör Lindgården till Boende	-2 851
Justering verksamheter till Stöd	-396
Justering verksamheter från Stöd	115
<b>Summa justeringar</b>	<b>-3 643</b>
<u>Volymförändringar</u>	
Helårseffekt LSS-boende	1 750
Ledsagning, vuxna	-210
<b>Summa volymförändringar</b>	<b>1 540</b>
<u>Övrigt</u>	
Intäkter för taxor & avgifter	210
Effektivisering flytt av LSS-boende	-590
<b>Besparingar</b>	
<b>Summa besparingar</b>	<b>0</b>
<b>Förändring mot föregående budgetår</b>	<b>-2 483</b>
<b>Total äskad budgetram</b>	<b>80 706</b>

## Kommunstyrelse Produktion Verksamhet boende

### Uppdrag

I Östra Göinge kommun finns det 3 särskilda boende. Lindgården i Broby som har 72 platser inkl korttidsplatser, Skogsbrynet i Sibbhult som har 42 platser, Västanvid i Knislinge som har 32 platser. Utöver det kommunala särskilda boendet köper Östra Göinge permanenta platser på Solglimma i Glimåkra samt externa platser från andra vårdgivare utanför Östra Göinge kommun.

### Förändringar i verksamheten

#### Volymförändring:

#### **Köpta vårdplatser i SÄBO +2 211 tkr**

Behovet av antalet platser inom särskilt boende har ökat de senaste åren. Under 2008 köptes 18-19 platser. I slutet av detta år skapades därför 7 nya platser på Västanvid och det budgeterade för 12 köpta platser. I början av 2010 har ca 16 platser köpts och behovet är en utökning av budgeten med 4 köpta platser.

#### Övrigt:

#### **Hyreshöjning Lindgården +840 tkr**

Innan verksamheten på Lindgården kunde läggas ut på entreprenad, måste vissa åtgärder göras på fastigheten. Bostads AB Klockaren äger den del av fastigheten och det innebär en extern hyra för verksamheten. Hyran fördyrades efter ombyggnaden.

#### **Intäkter för taxor och avgifter -580 tkr**

Kommunens intäkter för taxor och avgifter inom särskilt boende har den senaste tiden varit större än budgeterat.

#### **Verksamhetsövergång -2 044 tkr**

När upphandlingen av Lindgården gjordes om blev priset lägre.

#### Besparing:

#### **Korttidsplatser -550 tkr**

Antalet korttidsplatser kan minskas genom en mer effektiv hemrehabilitering.

### Driftsbudget

Tkr	Budget 2011
<b>Ingående budgetram</b>	<b>74 468</b>
	518
Justering Kost	-517
Justering Lokalvård	23
Justering PO (egen verksamhet)	-892
Justering Inflation	649
Justering kap kostnader	195
Justering Entreprenör Lindgården från Insatser i hem	2 851
<b>Volymförändringar</b>	
Köpta platser, SÄBO	2 211
<b>Övrigt</b>	
Hyreshöjning Lindgården pga ombyggnation	840
Intäkter för taxor & avgifter	-580
Verksamhetsövergång	-2 044
<b>Besparingar</b>	
Hemrehabilitering minska antalet korttidspl	-550
	<b>-550</b>
<b>Förändring mot föregående budgetår</b>	<b>2 704</b>
<b>Total äskad budgetram</b>	<b>77 172</b>

## Kommunstyrelse Produktion Verksamhet teknik

### Uppdrag

Teknisk verksamhet är inriktad på att ge service åt kommunens invånare, företag och kommunala förvaltningar. Verksamheten är inriktad på gator, parker, vatten och avlopp, fjärrvärme, fastigheter, lokalvård, kosthållning samt övrig teknisk service.

### Förändringar i verksamheten

#### Volymförändringar:

#### **Driftsvolym +215 tkr**

Anslaget ökas med 215 tkr till följd av ombyggnad av Mickels torg, ombyggnad av Tydingegatan, GC-väg Immeln, nyanläggning av utemiljö för träningskolan vid Göingeskolan samt nyanläggning busstorg Glimåkra.

#### **Rastplats väg 19 -375 tkr**

Driftsanslag minskas med de 375 tkr som verksamhet teknik tilldelades inför år 2010 för att utföra rastplatsen vid väg 19 i Nöbbelöv.

#### Övrigt:

#### **Obebyggda fastigheter +98tkr**

Brukningavgift enligt taxan för vatten och avlopp för kommunens obebyggda fastigheter.

#### **\*)Fastighetsunderhåll (+1 000 tkr)**

Underhållsbehovet på våra fastigheter kan inte tillgodoses med nuvarande anslagsnivå. För att inte ackumulera ytterligare underhållsåtgärder krävs ett ökat anslag. I internhyran har underhållet utökats med 1 mnkr.

### Driftsbudget

Tkr	Budget 2011
<b>Beräknad ingående budgetram</b>	<b>27 570</b>
<u>Justeringar</u>	
Justering Hyra	18
Justering Lokalvård	4
Justering PO (egen verksamhet)	-337
Justering Inflation	242
Justering kalkning GD	-46
Justering kapitalkostnader	490
<b>Summa justeringar</b>	<b>371</b>
<u>Volymförändringar</u>	
Driftsvolym	215
Rastplats väg 19	-375
<b>Summa volymförändringar</b>	<b>-160</b>
<u>Övrigt</u>	
Obebyggda fastigheter	<b>98</b>
Fastighetsunderhåll	*)
<u>Besparingar</u>	
<b>Summa besparingar</b>	<b>0</b>
<b>Förändring mot föregående budgetår</b>	<b>309</b>
<b>Total äskad budgetram</b>	<b>27 879</b>

## Kommunstyrelse Produktion Verksamhet räddningstjänst

### Uppdrag

Räddningstjänsten skall kontinuerligt arbeta med att identifiera, värdera och hantera risker så att rätt förebyggande åtgärder kan sättas in och räddningstjänsten planeras, utrustas, organiseras och övas utifrån den aktuella riskbilden.

### Förändringar i verksamheten

#### Besparing:

#### **Personalkostnader - 120 tkr**

Det har under de senaste åren redovisats överskott avseende personalkostnader. Dock måste reservation göras för händelser som kan medföra exempelvis särskilt komplicerade eller långa insatser.

### Driftsbudget

Tkr	Budget 2011
<b>Ingående budgetram</b>	<b>7 930</b>
<u>Justeringar</u>	
Justering Hyra	87
Justering Kost	0
Justering Lokalvård	1
Justering PO (egen verksamhet)	-36
Justering Inflation	28
Justering kap kostnader	102
<b>Summa justeringar</b>	<b>182</b>
<u>Volymförändringar</u>	
<b>Summa volymförändringar</b>	<b>0</b>
<u>Övrigt</u>	
<b>Summa övrigt</b>	<b>0</b>
<u>Besparingar</u>	
Minskning av personalkostnader	-120
<b>Summa besparingar</b>	<b>-120</b>
<b>Förändring mot föregående budgetår</b>	<b>62</b>
<b>Total äskad budgetram</b>	<b>7 992</b>

## Kommunstyrelse Göinge Direkt

### Uppdrag

Göinge Direkt är den organisation som först möter de som söker kontakt med Östra Göinge kommun. Det kan ske genom personliga besök, via telefon eller mail kontakt etc., vi kallar det "en väg in". Göinge Direkt skall besvara alla enklare frågor som kommer till kommunen från innevanare, näringsliv och de som besöker vår kommun.

Inom Göinge Direkt finns kommunens kundtjänst, miljö- och byggverksamhet, biblioteks- och kulturverksamhet, fritidsverksamhet och turismverksamhet samlat. Göinge direkt svarar även för bostadsanpassningsbidrag och särskilt parkeringstillstånd.

### Förändringar i verksamheten

#### Övrigt

#### **Marknadsföringsbidrag +80 tkr**

Utökning av marknadsföringsbidrag till Wanås.

#### **Turismbroschyr +100 tkr**

Medel för framtagning av en hållbar utformning av turismbroschyr.

#### **Göinge Offensiven +1 575 tkr**

Medel för att förvalta varumärket och marknadsstrategin samt genomföra handlingsplanerna.

#### Besparingar

#### **Knislinge Simhall -425 tkr**

Helårseffekt av gjord besparing 2010.

#### **Engångsanslag -280 tkr**

Riktat anslag under år 2010 till energideklarationer och enkelt avhjälpna hinder.

#### **Enkelt avhjälpna hinder +125 tkr**

Riktat anslag under år 2010 som även fås 2011.

#### **Broby bibliotek -89 tkr**

Uppsagd lokal där avtalet upphör att gälla hösten 2011.

## Driftsbudget

<b>Beräknad ingående budgettram</b>	<b>32 049</b>
<u>Justeringar</u>	
Justering Hyra	720
Justering Lokalvård	16
Justering PO (egen verksamhet)	-85
Justering Inflation	0
Justering personalledning Fritid, köp TK	200
Justering arrendkostnad Breanäs	40
Justering Bodagar o Göingeafton	150
Justering helårsfinansiering av kommunikatörstjänst	494
Justering kalkning	46
Justering ram mellan GD KS och GD TT	-110
<b>Summa justeringar</b>	<b>1 471</b>
<u>Volymförändringar</u>	
<b>Summa volymförändringar</b>	<b>0</b>
<u>Övrigt</u>	
Marknadsföringsbidrag, Wanås	80
Utformning av turistbroschyr	100
Göinge Offensiven	1 575
	<b>1 755</b>
<u>Besparingar</u>	
Omställningskostnader, Knislinge Simhall	-425
Engångsanslag 2010	-280
Enkelt avhjälpna hinder 2011	125
Broby bibliotek, lokalhyra	-89
<b>Summa besparingar</b>	<b>-669</b>
<b>Förändring mot föregående budgetår</b>	<b>2 557</b>
<b>Total äskad budgettram</b>	<b>34 606</b>

## Kommunstyrelse Gemensam service

### Uppdrag

Gemensam Service ska ge internt stöd till verksamheterna i Produktionen och till Göinge Direkt för att dessa skall kunna frigöra tid till det direkt kundorienterade arbetet och till kärnverksamheterna.

Gemensam service ska även ge service till den politiska organisationen.

I Gemensam Service samlas resurser för nämnds-, ekonomi- och personaladministration samt IT. Här finns också resurser/kompetens för utredningsarbete, upphandlingsfrågor, kvalitets- och metodutveckling.

Det finns sammanlagt ca 40 anställda i Gemensam Service.

### Förändringar i verksamheten

Övrigt:

#### Avgift kommunförbunden -16 tkr

Lägre kostnad pga. anpassning till invånareantalet.

#### Inkassoverksamheten -62 tkr

Anpassning till utfallet.

#### Besparing

##### Friskvård -85 tkr

Rökavvänjningsstöd minskar med 25 tkr medan individuella friskvårdsinsatser ökar med 15 tkr.

##### Facken -56 tkr

I samband med översyn av fackligt arbete och samverkansformer utvecklas effektivare samarbetsformer.

##### Tjänster -635 tkr

Helårseffekt för indragna tjänster 2010 inom adm. service -85 och pers enheten -330 tkr samt administrativ service -220 tkr.

### Driftsbudget

Tkr	Budget 2011
<b>Ingående budgetram</b>	<b>30 396</b>
<u>Justeringar</u>	
Justering Hyra	260
Justering Lokalvård	10
Justering PO (egen verksamhet)	-142
Justering Inflation	3
Justering kapitalkostnader IT	346
Överfört till förskola, grundskola och GUC	-1 847
Lean överfört från kommunchefen	484
<b>Summa justeringar</b>	<b>-886</b>
<u>Volymförändringar</u>	
<b>Summa volymförändringar</b>	<b>0</b>
---	
Avg kommunförbunden	-16
Ekonomienheten inkassoverksamhet	-62
	<b>-78</b>
<u>Besparingar</u>	
Friskvård	-85
Facken	-56
Helårseffekt indragna tjänster adm service 2010	-85
Helårseffekt av indragna tjänster pers enheten 2010	-330
Adm service	-220
<b>Summa besparingar</b>	<b>-776</b>
<b>Förändring mot föregående budgetår</b>	<b>-1 740</b>
<b>Total äskad budgetram</b>	<b>28 656</b>

## Tillsyns och tillståndsnämnd

### Uppdrag

Tillsyns- och tillståndsnämndens uppdrag omfattar miljö- och hälsoskyddsområdet, byggnadsväsendet, brandsyn samt tillstånd och tillsyn gällande brandfarlig och explosiv vara.

### Övrigt:

#### Minskat anslag -187 tkr

Socialtjänstutskottet flyttas över till kommunstyrelsen.

### Förändringar i verksamheten

#### Driftsbudget

	Budget
Tkr	2011
<b>Ingående budgetram</b>	<b>516</b>
<u>Justeringar</u>	
<b>Summa justeringar</b>	<b>0</b>
<u>Volymförändringar</u>	
<b>Summa volymförändringar</b>	<b>0</b>
Övrigt	
Minskat anslag	-187
	<b>-187</b>
<u>Besparingar</u>	
<b>Summa besparingar</b>	<b>0</b>
<b>Förändring mot föregående budgetår</b>	<b>-187</b>
<b>Total äskad budgetram</b>	<b>329</b>

## Tillsyns och tillståndsnämnd Göinge Direkt

### Uppdrag

Verksamhetens uppdrag omfattar miljö- och hälso-skyddsområdet, byggnadsväsendet samt tillstånd och tillsyn gällande brandfarlig och explosiv vara. Även brandsyn ingår. Vidare skall verksamheten samråda och samarbeta med myndigheter, organisationer och enskilda samt vara tillgänglig för råd och upplysningar inom verksamhetsområdet.

### Förändringar i verksamheten

#### Övrigt:

Påpekande från Ögrab har inkommit gällande bristfälliga enskilda avlopp inom kommunen. Under år 2011 kommer behov finnas att anställa en person för att inventera och ställa krav på åtgärder beträffande dessa. Antalet icke godkända avloppsanläggningar i kommunen i dagsläget uppskattas till ca 1500 varav ca 300 kan definieras som direktutsläpp. Ca 500 anläggningar är helt godkända. Möjlighet ges för anställning avseende besiktning av enskilda avloppsanläggningar genom avgiftsfinansiering.

### Driftsbudget

Tkr	Budget 2011
<b>Beräknad ingående budgetram</b>	<b>-654</b>
<u>Justeringar</u>	
Justering Hyra	0
Justering Lokalvård	0
Justering PO (egen verksamhet)	0
Justering Inflation	0
Justering ram mellan GD KS och GD TT	110
<b>Summa justeringar</b>	<b>110</b>
<u>Volymförändringar</u>	0
<b>Summa volymförändringar</b>	<b>0</b>
Övrigt	*)
<u>Besparingar</u>	
<b>Summa besparingar</b>	<b>0</b>
<b>Förändring mot föregående budgetår</b>	<b>110</b>
<b>Total äskad budgetram</b>	<b>-544</b>

Möjlighet ges för anställning avseende besiktning av enskilda avloppsanläggningar genom avgiftsfinansiering



## Östra Göinge Kommun

Storgatan 4  
280 60 Broby  
Telefon 044 - 775 60 00  
Telefax 044 - 775 62 90  
E-post: [kommunen@ostragoinge.se](mailto:kommunen@ostragoinge.se)  
Internet: [www.ostragoinge.se](http://www.ostragoinge.se)