

Ö Göinge Kommun

Handlingsprogram enligt

Lag (2003:778) om skydd mot olyckor:

Förebyggande åtgärder
och
Räddningstjänst

1 Förord	3
2 Beskrivning av kommunen.....	5
3 Målsättningar	6
4 Förebyggande verksamhet	7
4.1 Lokala målsättningar	7
4.2 Allmänt	8
4.3 Tillsyn.....	8
4.4 Utbildning/rådgivning/information	8
4.5 Plan- och byggärenden	9
4.6 Brandfarlig vara.....	9
4.7 Varning.....	10
4.8 Sotning/rengöring och brandskyddskontroll	10
4.9 Rutiner vid eldning utomhus.....	11
5 Räddningstjänst.....	12
5.1 Förstärkning	12
5.2 Lokal målsättning	12
5.3 Mål och riktlinjer vid olika olyckstyper	12
5.4 Resurser/operativ organisation	16
5.5 Ledningsnivåer/grunder för ledning inom Skåne Nordost	18
5.6 Kompetens hos räddningspersonal.....	18
5.7 Operativ uthållighet	20
5.8 Samverkan.....	20
5.9 Avtal med Kristianstads Kommun	21
5.10 Avtal	21
5.11 Övningsverksamhet	22
5.12 Vatten för brandsläckning	22
5.13 Alarmering.....	22
5.14 Beslut under och efter räddningsinsats.....	23
6 Förkortningar och definitioner	24

1 Förord

Följande handlingsprogram är en revidering av tidigare handlingsprogram (antaget 2004-12-16) enligt Lag om Skydd mot Olyckor (LSO, SFS 2003:778).

Programmet bygger på aktuell riskbild. Kommunen har gjort en uppdatering av riskinventeringen under 2007. Riskinventeringen finns som en separat handling. *Räddningstjänsten*¹⁾ är ansvarig för riskinventeringens framtagande och revideringar.

Östra Göinge kommun har valt att göra ett samlat program för förebyggande åtgärder och räddningstjänst/operativ verksamhet

Initialt är programmet avgränsat att gälla enbart LSO och därigenom skydd mot olyckor som kan föranleda räddningsinsats. Kommunens ambition är dock att på sikt sammanväva detta program även med övriga säkerhetshöjande program enligt Lagen om extraordinära händelser, kommunens interna säkerhetsarbete m.m.

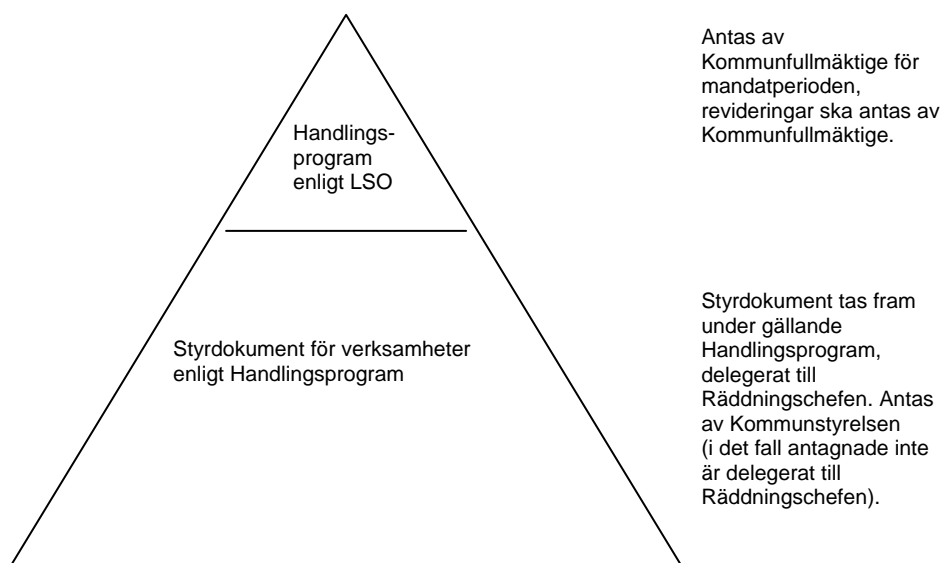
Handlingsprogrammet beskriver hur kommunen med samlat förebyggande arbete och räddningstjänst ska möta nuvarande och framtida olyckor och olycksrisker.

Arbetet enligt handlingsprogrammet bygger på att kommunens samlade resurser inom olika områden måste användas och kunna samverka samt att stor vikt läggs vid samverkan även utanför kommunen. Särskild betydelse i samverkan utanför kommunen har samarbetet inom Skåne Nordost där kommunen inom området ska vara en aktiv samarbetspartner.

Enligt LSO ska handlingsprogram ses över och antas till varje ny mandatperiod. Eventuella revideringar av handlingsprogrammet ska antas i Ö Göinge kommuns kommunfullmäktige. Ambitionen är att handlingsprogrammet ska ligga till grund för ett antal styrdokument inom olika områden såsom *Räddningstjänstens* övningsverksamhet, kommunens tillsynsplan enligt LSO och uppföljning av olyckor

Huvudansvarig kommunal förvaltning för samordning av åtgärder enligt detta handlingsprogram är *Räddningstjänsten*. Ansvarig nämnd för *Räddningstjänstens* verksamhet och därigenom räddningstjänst och förebyggande åtgärder är kommunstyrelsen. Framtagandet av förslag till styrdokument enligt ovan delegeras till *Räddningstjänstens* räddningschef. Antagande av styrdokument görs av Kommunstyrelsen såsom Räddningsnämnd i de fall detta arbete inte är delegerat till räddningschefen.

Arbetet med handlingsprogram och styrdokument kan illustreras som en pyramid:



Uppföljning av åtgärderna enligt handlingsprogrammet kommer att utföras och sammanställas årsvis. Egenkontrollmodellen ska i princip följa följande handlingsgång:

- Årlig identifiering av aktuella arbetsområden, ex.vis vilka styrdokument som bör arbetas fram
- Arbeta enligt handlingsprogram och styrdokument
- Uppföljning av arbetet enligt styrkortsmodell
- Förslag till justeringar och nya arbetsområden

För att underlätta för den enskilde kommunmedborgaren att tillgodogöra sig innehållet i handlingsprogrammet avser *Räddningstjänsten* i samarbete med kommunens informationsansvariga ta fram en "populärutgåva" (förenklad version) av handlingsprogrammet.

Handlingsprogrammet är antaget 2008-01-24 i Östra Göinge kommuns kommunfullmäktige.

¹⁾För att skilja på det lagmässiga begreppet "räddningstjänst" och kommunens förvaltning *Räddningstjänsten* skrivs förvaltningen med kursiv stil.

2 Beskrivning av kommunen

Ö Göinge kommun är en kommun med en areal på 435 km².

Antalet invånare var vid årsskiftet 06/07 ca 14000. Av dessa bor knappt 80% i de 8 tätorterna Broby, Knislinge, Hanaskog, Sibbhult, Glimåkra, Hjårsås, Immeln och Östanå. En stor del av de boende bor i småhus.

Genom kommunen löper följande större vägar: Rv 19/23 från Österlen och Kristianstad (19) samt från Hässleholm (23) mot Osby och sedermera Växjö, samt väg 119.

Inom kommunens område finns några större industrier, verksamheter och olyckstyper där det vid inträffad olycka kan medföra en större räddningsinsats. Kommunens riskinventering (separat dokument) visar på dessa. Exempel från riskinventeringen:

- Stora tillverkningsindustrier (trävaruindustri, mekaniska industrier) med ett stort antal anställda och med verksamheter där en brand eller olycka skulle kunna få stora konsekvenser
- Gashantering (gasol) i större omfattning på vissa platser (förtida naturgasinkoppling)
- En stor andel bostäder som värms med egna fastbränsleanläggningar

Relativt vanliga olyckor inom kommunen är trafikolyckor, brand i det fria och brand i byggnad. De här olyckorna har relativt hög sannolikhet men innebär oftast att resursbehovet från räddningstjänst är begränsat till 1-2 styrkor.

Större och allvarigare olyckor inträffar med lägre sannolikhet. Exempel kan vara industribränder, farligtgodsolyckor och större transportolyckor. När dessa olyckor inträffar kräver de oftast stora resurser från *Räddningstjänsten* och samverkande organ.

Kommunens målsättning är att hitta en modell för att utveckla riskinventeringen till en riskanalys under 2008-2009.

Räddningstjänsten i Ö Göinge kommun består av 2 stationer i Broby och Sibbhult. Personalen på dessa stationer är deltidsanställd och huvudsakligen nyttjad för operativa ändamål. Via avtal med Kristianstads kommun (se bl.a. kap. 4.2 och 5.9) löses uppgifter inom det förebyggande området och vid räddningstjänstupdrag. När handlingsprogrammet anger "*Räddningstjänsten*" menas den samlade resursen.

3 Målsättningar

Nationella mål angivna i LSO:

- **Bestämmelserna i denna lag syftar till att i hela landet bereda människors liv och hälsa samt egendom och miljö ett med hänsyn till de lokala förhållandena tillfredsställande och likvärdigt skydd mot olyckor. LSO 1 kap 1§**
- **Räddningstjänsten skall planeras och organiseras så att räddningsinsatserna kan påbörjas inom godtagbar tid och genomföras på ett effektivt sätt. LSO 1 kap 3§**

Verksamhetsmål angivna i LSO:

- **För att skydda människors liv och hälsa samt egendom och miljön skall kommunen se till att åtgärder vidtas för att förebygga bränder och skador till följd av bränder samt, utan att andras ansvar inskränks, verka för att åstadkomma skydd mot andra olyckor än bränder. Kommunerna skall ta till vara möjligheterna att utnyttja varandras resurser för förebyggande verksamhet. LSO 3 kap 1§**
- **Kommunerna och de statliga myndigheter som ansvarar för verksamhet enligt denna lag skall samordna verksamheten samt samarbeta med varandra och med andra som berörs. LSO 1 kap 6§**

Övergripande kommunala målsättningar:

- **Östra Göinge kommun ska vara en säker och trygg kommun. Säkerhet och trygghet för människor som besöker, bor eller arbetar i kommunen är väsentligt för kommunens totala kvalitet.**
- **Risker ska kontinuerligt identifieras, värderas och hanteras så att:**
 - **förebyggande åtgärder kan sättas in**
 - **räddningstjänst planeras, utrustas, organiseras och övas utefter identifierade risker.**

4 Förebyggande verksamhet

4.1 Lokala målsättningar

Kommunens olycksförebyggande verksamhet ska främja människors förmåga att skydda sig själva och andra, sin och andras egendom och miljön.

- För alla byggnader inom kommunen gäller att utrymningssäkerheten ska vara betryggande, miljön ska vara väl brandskyddad och säker genom att ett systematiskt brandskyddsarbete (SBA) ska bedrivas.
- Badplatser och andra områden nära sjöar och vattendrag, där ett större antal personer regelbundet vistas, ska vara försedda med livräddningsredskap.
- Kommuninvånare skall vara medvetna om brandrisker, kunniga och välinformerade.
 - Utbildning ska erbjudas om SBA, allmänt brandskydd, handhavande av brandfarlig vara m.m.
 - Information och rådgivning till allmänheten skall vara lättillgänglig
 - Skolbarn ska regelbundet utbildas i grundläggande brandskydd.
- Personal på kommunala förvaltningar ska ha god förmåga att förhindra brandtillbud och vid uppkommet tillbud begränsa skadorna.
 - Berörd personal inom kommunen ska identifieras inom respektive enhet och erbjudas utbildning i anpassat brandskydd.
- Hantering av brandfarlig vara ska ske på ett säkert sätt.
 - Säkerhetsaspekter ska vävas in redan i tillståndshantering.
 - Information ska ges till ägare och nyttjanderättshavare om systematiskt brandskyddsarbete, krav i LSO och krav i LBE.
- Kommunen ska sträva mot att alla bostäder ska vara försedda med fungerande brandvarnare.
- Säkerhetsaspekter ska beaktas vid arbete med översikts- och detaljplaner och vid större ny- och ombyggnationer inom kommunen. Särskilda riktlinjer som ska beaktas är Länsstyrelsens dokument "Riktsam" med riktlinjer för avstånd till leder för Farligt gods.
- Eldstäder och skorstenar ska inte orsaka brand och brandspridning.

4.2 Allmänt

Varje förvaltning och bolag har ett eget ansvar för att förebygga och hantera olyckor enligt LSO inom sin verksamhet. Varje organisatorisk enhet ska också se till att erforderlig kompetens och utbildningsnivå finns hos personalen.

Personal för förebyggande åtgärder enligt nedan (tillsyn, utbildning m.m.) inom räddningstjänstområdet tillhandahålls via det övergripande avtalet med Kristianstads kommun, se även nedan under 5.9. Inom *Räddningstjänsten* hanteras förebyggandeärenden av personal inom alla delar av förvaltningen. Personal från operativa avdelningen deltar på olika sätt i arbetet. *Räddningstjänsten* har egen personal av de olika kategorier som anges nedan: brandingenjörer, brandbefäl med förebyggande 1/tillsyn A och förebyggande 2/tillsyn B samt vidareutbildade brandmän och annan personal.

4.3 Tillsyn

Kommunen tillämpar tillsyn enligt modell för systematiskt brandskyddsarbete, SBA. Kommunal instans för tillsyn och hantering av skriftliga redogörelser för brandskyddet är *Räddningstjänsten*. Enligt nu gällande tillsynsplan följer frist för inlämnande av skriftlig redogörelse fristen för tillsyn.

Tillsyn över brandskyddet enligt LSO ska genomföras enligt tillsynsplan som *Räddningstjänsten* tar fram och reviderar kontinuerligt, dock skall fastställande av riktlinjerna i tillsynsplanen göras årligen. Tillsynsplanen ska bl.a. spegla kommunens riskbild enligt riskinventering.

Ansvar för tillsyn över säkerhetsanordningar vid badanläggningar åvilar Tekniska kontoret.

Den personal som för kommunens räkning genomför tillsyn över brandskyddet enligt LSO ska ha lägst utbildningsnivå tillsyn A eller förebyggande 1. För särskilda objekt m.m. ska kompetensnivå motsvarande tillsyn B eller förebyggande 2 samt BI-kompetens finnas inom *Räddningstjänsten*.

Samverkan och erfarenhetsutbyte ska vara en naturlig del av arbetet genom samverkansgrupper inom området Skåne Nordost och via aktivt deltagande i Kommunförbundets arbetsgrupp AG Skåne, sakområde skydd och säkerhet.

4.4 Utbildning/rådgivning/information

Ö Göinge kommun skall tillse att grundläggande såväl som kvalificerad utbildning inom brandskydd, hjärt-lungräddning och liknande inom och utom kommunens verksamhet kan tillhandahållas åt kommuninnevånare, förvaltningar och företag.

Räddningstjänsten skall ha personal som är specialister på att genomföra brandskyddsutbildning. Personalen som genomför utbildning ska ha för ändamålet anpassad grundläggande pedagogisk utbildning.

Räddningstjänstens personal ska kunna svara för adekvat information inom *Räddningstjänstens* verksamhetsområde.

Kommunens och samarbetskommitténs (Skåne Nordost) hemsidor, informationskanaler via kommunledningskontoret samt övrig massmedia ska utnyttjas aktivt för att sprida information till kommuninnevånare, förvaltningar, företag och enskilda. Ovanstående informationsvägar, särskilt hemsidorna, ska användas för att upplysa allmänheten om kommunens förmåga att genomföra räddningsinsatser.

Räddningstjänsten skall ha resurser och kompetens för att kunna svara på remisser och andra förfrågningar från övriga myndigheter.

4.5 Plan- och byggärenden

Säkerhetsarbetet ska fasas in i ett tidigt skede i plan- och byggärenden genom samverkan mellan kommunens berörda förvaltningar. De förvaltningar som kan anses berörda kan variera. Ansvar för att samtliga berörda förvaltningar deltar i ett tidigt skede åvilar kommunens stadsarkitekt resp. miljö- och byggkontoret.

Räddningstjänsten skall ha resurser och kompetens för att kunna vara kommunens specialistfunktion i säkerhetsfrågor vid plan- och byggärenden.

Vägar och transportområden för farligt gods måste vägas in särskilt i plan- och byggprocessen.

4.6 Brandfarlig vara

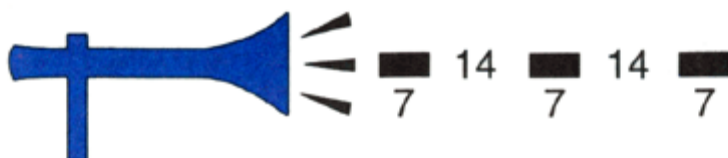
Tillståndsärenden för hantering av brandfarlig vara enligt Lag (1988:868) om brandfarliga och explosiva varor (LBE) hanteras av kommunens byggnadsnämnd vilken delegerat ärendena till tjänstemän på Miljö- och Byggkontoret. Samråd ska ske i de fall det är behövligt med *Räddningstjänsten*.

En översyn av LBE väntas under 2008 vilket kan leda till en översyn av denna punkt.

Tillsyn över hanteringen av brandfarlig vara enligt LBE utförs av *Räddningstjänsten*. Personal som för kommunens räkning utför tillsyn ska ha lägst utbildning tillsyn A eller förebyggande 1.

4.7 Varning

Viktigt meddelande



Signalen Viktigt meddelande: 7 sekunder ton och 14 sekunder tystnad i minst 2 minuter.

När fara hotar och när människor snabbt måste varnas kan allmänheten uppmärksammas med hjälp av utomhuslarmet "Viktigt meddelande". Signalen kan t.ex. användas vid utsläpp av giftig gas eller spridning av giftiga gaser från bränder.

Signalen betyder:

- Gå in
- Lyssna på radio
- Stäng dörrar, fönster och ventilation

Varningssystemet testas fyra gånger per år.

Viktigt meddelandesignalen följd av signalen "Faran över" provas första helgfria måndagen i mars, juni, september och december, klockan 15.00. Informationen kan också komma i TV och text-TV.



Faran över.

Signalen Faran över: En 30-40 sekunder lång signal.

Signalen "viktigt meddelande" kan utlösas från larmcentralen/räddningscentralen i Kristianstad samt från räddningscentralen i Hässleholm. Signalanordningar för utomhusvarning finns i Hanaskog.

4.8 Sotning/rengöring och brandskyddskontroll

Kommunen tillämpar frister för rengöring enligt Statens Räddningsverks allmänna råd SRVFS 2005:9 med en lokal skärpning för oljepannor med bränsle lätt eldningsolja. Fristerna meddelas i en kommunal föreskrift.

Kommunen medger egenrengöring/-sotning efter skriftlig ansökan från enskild fastighetsägare om detta kan ske på ett ur brandskyddssynpunkt betryggande sätt. Ansökan behandlas av räddningsnämnden vilken vidaredelegerat ärendet till handläggare inom *Räddningstjänsten*.

Ö Göinge Sotningsdistrikt Sandher & Co HB utför rengöring på entreprenad för kommunens räkning. Sotningsregister ska hållas av ovanstående bolag.

Brandskyddskontroll utföres av särskilt utbildad personal, med lägst utbildning för skorstensfejartekniker eller motsvarande, från ovanstående entreprenör.

Vid installation, byte eller väsentlig ändring av eldstäder, rök- och större ventilationskanaler finns särskilda rutiner framtagna mellan Miljö- och Byggkontoret och Ö Göinge Sotningsdistrikt Sandher & Co HB för att säkerställa att objekten tillförs sotningsverksamhetens objektförteckning.

4.9 Rutiner vid eldning utomhus

Vid perioder med längre torra får kommunen information via SMHI och Räddningsverket om gällande brandriskprognoser. *Räddningstjänsten* har via Räddningschef eller vakthavande brandingenjör möjlighet att utfärda eldningsförbud.

5 Räddningstjänst

5.1 Förstärkning

Styrka från Kristianstad förstärker på flertalet olyckstyper under 5.3 i enlighet med det övergripande avtalet med Kristianstads kommun, se nedan.

5.2 Lokal målsättning

När den enskildes förmåga att hantera olyckor inte räcker till, skall kommunen genom egna räddningstjänståtgärder, genom samverkan inom kommunen, med samarbetsorgan samt mellan kommuner kunna hantera olyckorna på ett professionellt sätt. Särskilt prioriterad samverkan utom kommunen är mellan de olika kommunerna ingående i Räddningsregion Skåne Nordost samt mot övriga kommuner i Skåne Län.

Räddningstjänsten skall kunna leda och samordna större räddningsinsatser via samverkansavtal med **Räddningstjänsten** i Kristianstad.

5.3 Mål och riktlinjer vid olika olyckstyper

Trafik-/transportolyckor

Skadade vid trafikolyckor i kommunen skall vara under vård på sjukhus inom en timme från det att olyckan inträffat.

Räddningstjänsten skall kunna genomföra en räddningsinsats vid större transportolyckor.

- Vägtrafiken

Vid en olycka har man som målsättning att patienten skall vara under vård på sjukhus inom en timme från det att olyckan inträffar. Denna timme, som ofta kallas den gyllene timmen, har visat sig vara avgörande för vilka följder patienten kommer att få av olyckan. För att klara detta krävs ett säkert och effektivt arbete på olycksplatsen.

Räddningsarbetet vid en trafikolycka är ett samspel mellan **Räddningstjänsten** och ambulanssjukvården. Man arbetar efter fastställda rutiner där alla har sin roll, allt för den skadades bästa.

Målsättning är att utbilda **Räddningstjänstens** personal i PHTLS (Pre Hospital Trauma Life Support, prehospitalt omhändertagande).

Möjligheterna att klara målsättningen att ha patienten under sjukhusvård inom en timme beror på flera faktorer. Givetvis beror mycket på var olycksplatsen är belägen. Körtid för räddningsstyrkan till olycksplatsen samt körtid för ambulans till och från olycksplatsen begränsar tiden man har på sig på olycksplatsen.

Olyckans omfattning, hur många bilar som är inblandade, antal skadade, typ av skador är också viktiga faktorer. Deltidsstationerna är dimensionerade för att klara trafikolyckor med skadade i en bil inom sina insatsområden. Vid större olyckor krävs förstärkning från annan station.

Ett särskilt uppmärksammat problem är den ökade förekomsten av s.k. 2+1-vägar med vajerräcke. Dessa vägar är bra ur total trafiksäkerhetssynpunkt men kan vid inträffade olyckor innebära framkomlighetsproblem m.m. för räddningstjänst och samverkande organ. En löpande insatsplanering med styrkor från olika håll, alternativa körvägar och studier av räckestyper görs för att minimera problemen. Vägverket är en samarbetspartner som måste nyttjas för dessa frågor.

Kemikalieolyckor

Räddningstjänsten skall vid kemikalieolyckor kunna:

- ta hand om mindre läckage och spill.
- utföra livräddningsinsats.
- stoppa utflöde av kemikalie
- upprätta saneringsplats för skadade och insatt personal.
- Indikera och mäta utsläpp

Kemikalieolyckor är ett samlat begrepp för en mängd tänkbara olyckor som innefattar kemiska ämnen. Ämnets egenskaper, mängd, plats och andra yttre omständigheter är faktorer som påverkar *Räddningstjänstens* förmåga att klara situationen.

Olika ämnen ställer olika krav på skyddsnivå på personal som skall arbeta på skadeplatsen. Generellt kan man säga att den skyddsutrustning som normalt används av personalen vid bränder räcker för att genomföra enklare livräddningsinsatser samt eventuellt omhändertagande av mindre utsläpp om man ej kommer i direkt kontakt med ämnet. Detta kan genomföras eller påbörjas av samtliga enheter inom *Räddningstjänsten*.

Vid insatser där en högre skyddsnivå krävs i form av speciella kemskyddsdräkter är det styrkan i Kristianstad (via avtal) som kan genomföra detta. Insatser vid kemikalieolyckor kan bli resurskrävande och medföra samverkan med flera kommuners räddningstjänst.

I Skåne är denna samverkan väl utvecklad och förberedd. Gemensamma materielresurser finns i Malmö och Perstorp, personellt finns tillgång till specialutbildade kembefäl som kan bistå räddningsledningen med val av taktik och teknik.

Vid brand eller utsläpp av brandfarlig gas som riskerar att antändas kan omfattande avspärrningar och utrymningar bli aktuella. För att detta skall fungera krävs stora räddningstjänstresurser och samverkan med polisen. Detta ska planläggas via beredskapsplaner och insatsplaner i samverkan med innehavare av anläggningarna.

Brand i byggnad

Räddningstjänsten skall vid brand kunna:

- **Utföra inre livräddning/släckning med rökdykarinsats.**
- **Utföra yttre livräddning/släckning i byggnader upp till 11 m/4:e våningen med bärbar stegutrustning.**
- **vid förstainsats mobilisera minst 7 m³ vatten via tankbilar där brandposter saknas eller är bristfälliga.**

Ett viktigt begrepp i resonemang kring *Räddningstjänstens* förmåga vid brand i olika typer av fastigheter är brandceller. En brand som startar i en brandcell skall inom en viss föreskriven tid ej kunna sprida sig till nästa brandcell, som kan vara en annan del av byggnaden eller annan byggnad. *Räddningstjänstens* förmåga beror på brandcellens storlek, att brandcellsgränsen är intakt och rätt utförd, samt brandbelastningen i brandcellen.

- Brand i bostad

Bostäder är normalt sett byggda som egen brandcell, detta gäller såväl lägenheter som småhus. Vid en brand i bostad kan följande arbetsmoment vara aktuella: rökdykarinsats med livräddning och invändig släckning, utvändig livräddning, utvändig släckning, brandventilation, begränsning mot intilliggande byggnader. Samtliga enheter skall kunna utföra dessa moment.

I normalfallet görs en första insats med invändig rökdykning med inriktning livräddning och invändig släckning. Om ytterligare arbetsmoment skall genomföras krävs förstärkning. För att uppnå denna ambitionsnivå krävs förstärkningsresurs, primärt från heltidsstationen i Kristianstad.

- Industrier och industrihotell

Industrier kännetecknas ofta av till ytan stora brandceller. Detta innebär att man vid en rökdykarinsats ofta har lång väg in för att komma åt branden. Beroende på förhållandena kan detta innebära att rökdykarinsatsen måste förstärkas med ytterligare personal för att kunna genomföras på ett säkert sätt eller att rökdykarinsats är omöjlig och insatsen inriktas på att begränsa branden till startbrandcellen.

Mindre verksamheter samsas ofta i samma fastighet, oklara brandcellsgränser mellan verksamheterna är inget ovanligt. Detta innebär att en insats kan bli resurskrävande och får inriktas på att begränsa branden mot intilliggande fastigheter.

Övriga risktyper

**Räddningstjänsten skall (i samverkan) kunna släcka en spillbrand på 300m².
Vid räddningsinsatser skall miljöpåverkan minimeras.
Kommunen skall ha en god insats- och beredskapsplanering.
Räddningstjänsten skall kunna utföra ytlivräddning.**

- Bensinstationer och annan större hantering av brandfarlig vara.

Större spillbränder med brandfarlig vara kräver resurser för att släcka med skum. Alla enheter i kommunen har resurser för att släcka en mindre brand. Vid en större brand krävs en kraftsamling av dessa, dessutom finns större resurser att tillgå i Åhus samt en regional resurs i Perstorp/Malmö.

- Miljöskador

Vid utsläpp och bränder där miljön hotas krävs samverkan mellan framförallt *Räddningstjänsten* och Miljö- och Byggkontoret.
Särskilda larmlistor finns i larmcentralen.

- Drunkningsolyckor

Samtliga enheter har förmåga att genomföra ytlivräddning vid enklare tillbud på vattendrag.

- IVPA och Sjukvårdsolyckor

Räddningstjänsten assisterar och är ett resurstillskott till ambulanssjukvården vid sjukvårdslarm och i väntan på ambulans (IVPA). Insatserna sker enligt Hälso- och sjukvårdslagen och inte enligt LSO.

5.4 Resurser/operativ organisation

Följande räddningsstyrkor ska ständigt kunna rycka ut inom de tider som anges nedan:

Styrka från	Styrka minst	Längsta anspänningstid
Broby	1 ¹⁾ +4	5 minuter
Sibbhult	1 ¹⁾ +4	5 minuter
Kristianstad (via avtal)	Styrka med betyggande storlek och kompetens enl. avtalet. 1 ²⁾ +1 ¹⁾ +6 finns att tillgå	90 sekunder
Regionsgemensam VBI ³⁾ , utgår från Kristianstad		90 sekunder

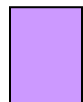
Kommentar:

¹⁾Befäl ledningsnivå 1

²⁾Befäl ledningsnivå 2

³⁾Befäl ledningsnivå 3

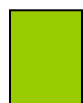
Ankomsttider anges på karta.



Ankomsttid 0-9 minuter



Ankomsttid 9-19 minuter



Ankomsttid 19-29 minuter

Ankomsttiderna är angivna för när styrka om lägst 1+4 är på plats.

För de norra delarna av kommunen täcks behovet av högre befälskompetens, ledningsnivå 2, via avtal med *Räddningstjänsten* Osbys befälsberedskap. Detta gäller för en geografisk linje strax söder om Glimåkra tätort.



5.5 Ledningsnivåer/grunder för ledning inom Skåne Nordost

Nivå 1- ledning av enskild enhet

Samtliga hel och deltidresurser betraktas som disponibla för insatser i område Räddningsregion Skåne Nordost. Enskild enhet (grupp) leds av BfD, BfH eller BM och bör alltid utnyttjas som en hel grupp. Befälet är räddningsledare. När flera grupper är insatta är BfD, BfH, eller BM underställd ledningsnivå 2

Nivå 2 - samordning mellan enskilda enheter

Vid insatser som kräver 2-5 enheter (grupper) skall insatsen organiseras med två ledningsnivåer, ledning av enskild enhet och samordning mellan enskilda enheter (grupper). BM är räddningsledare när två nivåer är organiserade.

Nivå 3 - operativ ledning (ledning av flera sektorer/geografiska eller funktionsrelaterade)

Vid större insatser som kräver flera sektorer/geografiska eller funktionsrelaterade är BM i nivå 2 skadepplatschef och underställd VBI som verkar i ledningsnivå 3, operativ ledning. Ledningsnivå 3 skall förutom ovanstående användas vid komplicerade händelser, händelser som kräver omfattande samverkan samt händelser där ett stort mediatryck föreligger.

Ledningsstöd åt operativ nivå (3)

Regionalt ledningsfordon och regional stabs- och ledningsresurs utgör ledningsstöd till operativ nivå.

Nivå 4 – strategisk / normativ ledning

Vid långvariga insatser, flera samtidigt insatser och vid komplicerade insatser skall stabschef i beredskap eller fridygnsledig stabschef (om den förstnämnde är insatt i operativt ledningsstöd) utöva den strategiska och normativa ledningen inom räddningsregion Skåne Nordost. Det strategiska/normativa ledningsstödet skall förläggas till RC i Kristianstad. Med detta menas ansvar för beredskap, det operativa ledningsstödet och ledningsstödet på strategisk/normativ nivå, resurstilldelning och samverkan med övriga myndigheter och organisationer i övergripande frågor.

Under 2008 kommer stabsorganisationen förändras till en gemensam stabsorganisation för hela Skåne ("Stab Skåne 2008") vilket bl.a. innebär förändrade rutiner och bemanning. Arbetet kommer att utvecklas gemensamt för Skåne Län via Kommunförbundets grupp AG Skåne sakområde ledning.

5.6 Kompetens hos räddningspersonal

I LSO ställs inte några specifika krav allmänt på räddningspersonal och personal som ska utföra uppgifter enligt lagen, med undantag för räddningsledare (där befälsutbildning hos Statens Räddningsverk är ett grundkrav) och även för brandskyddskontrollanter (gäller sotning). Kommunen ska se till att det inom

Räddningstjänstens organisation finns personal, som har sådan utbildning och erfarenhet att allmänheten tillförsäkras en tillfredsställande säkerhetsnivå med hänsyn till den lokala riskbilden.

Målsättningen är att räddningspersonal ska ha lägst kompetens enligt nedan

Brandman deltid (BmD)	Grundläggande introduktionsutbildning. Utbildning brandman deltid eller utbildning i räddningsinsats inom 2 år efter anställning.
Brandförman deltid (BfD)	Brandman deltid enligt ovan, tillräcklig bedömd erfarenhet samt utbildning brandförman deltid eller räddningsledning A.
Brandman heltid (BmH)*	Grundläggande introduktionsutbildning Utbildning brandman heltid eller Skydd mot olyckor.
Brandförman heltid* (BfH)	Brandman heltid enligt ovan, samt utbildning brandförman heltid eller räddningsledning A.
Brandmästare* (BM)	Brandförman heltid enligt ovan, tillräcklig bedömd erfarenhet samt utbildning brandmästare eller räddningsledning B och tillsyn A eller förebyggande 1.
Brandingenjör* (BI)	Brandingenjörutbildning enligt högskoleförordningen (SFS 1993:100) och Räddningsverkets påbyggnadsutbildning RUB eller motsvarande tidigare utbildning.

Räddningstjänsten kan alltid ha skäl att göra andra bedömningar av förmåga, kunskap och tillräcklig erfarenhet och sammanfoga dessa till en helhetsbedömning.

Räddningschef

I LSO och FSO finns bestämmelser om att det i varje kommun ska finnas en räddningschef som ska se till att *räddningstjänsten* är ändamålsenligt ordnad. Räddningschefen ska ha behörighet att vara räddningsledare (vara utbildat befäl).

Målsättningen är att räddningschefen ska ha:

- Brandingenjörutbildning enligt högskoleförordningen (1993:100) och Räddningsverkets påbyggnadsutbildning RUB eller motsvarande tidigare utbildning.

Eller:

- Annan adekvat utbildning och där särskild vikt tas till personliga lämpligheter, kompetens, erfarenhet och övrig utbildningsnivå.

*) Finns inga anställda inom Ö Göinge kommun. Tillhandahålls via det övergripande avtalet med Kristianstads kommun, se avtal nedan under 5.9.

5.7 Operativ uthållighet

Operativ uthållighet nås endast genom samverkan, framförallt inom region Skåne Nordost men även utom regionen.

5.8 Samverkan

För att öka förmågan, effektiviteten och uthålligheten hos räddningsstyrkorna i samband med större och komplicerade räddningsinsatser i Räddningsregion Skåne Nordost, har samverkansavtal tecknats. Organisationen möjliggör och optimerar ledning och samordning av resurserna.

De ledningsområden som regleras i samverkansavtalet är gemensam vakthavande brandingenjör i jour, stabschef i beredskap samt stabsbefäl inom områden som information och hantering av resurser. Samverkan enligt ovan finns mellan kommunerna Kristianstad, Östra Göinge, Bromölla, Osby, Höör och Hörby och sker enligt gemensamma samverkansformer för Skåne Län.

Med de övriga kommunerna i Skåne Nordost, Hässleholm och Perstorp, sker resursutbyte enligt formerna för gränslös räddningstjänst för Skåne Län.

Inom Räddningsregion Skåne Nordost sker resursutbyte (släckhjälp m.m.) enligt huvudprincipen gränslös räddningstjänst för Skåne Län. Dock utan specificerad tidsgräns ersättningsmässigt. Eventuella ersättningsanspråk stäms av vid varje tillfälle.

5.9 Avtal med Kristianstads Kommun

Ett övergripande avtal finns mellan Ö Göinge kommun och Kristianstads kommun gällande samarbete på räddningstjänstområdet. Avtalet omfattar bl.a. att Kristianstads kommun tillhandahåller:

- Räddningschef
- Vakthavande brandingenjör (via avtal inom Räddningsregion Skåne Nordost, se 5.5)
- Stabschef och stabsbefäl (via avtal inom Räddningsregion Skåne Nordost, se 5.5)
- Räddningsstyrka med betryggande storlek och kompetens (se bl.a. 5.2 och 5.4)
- Övningsfält och övningsanordningar
- Planering och materielhantering för räddningstjänst under höjd beredskap
- Övningsplanering

Dessutom tillhandahålls för uppgifter enligt kapitel 4, förebyggande åtgärder

- Personal för externutbildning
- Personal för tillsyn
- Personal för information, konsultation och rådgivning

Komplett avtalsskrivelse finns hos Ö Göinge och Kristianstads kommuner.

5.10 Avtal

Särskilda avtal finns med följande kommuner gällande släck-/räddningsenheter:

Primärstyrkor från annan kommun:

- Räddningsstyrkan från Arkelstorp (Kristianstads Kommun) utgör primärstyrka i Vårestorp/Immelområdet (regleras via avtal under 5.9).
- Räddningsstyrkan i Osby (Osby kommun) utgör primärstyrka i Boaltsområdet samt i Källstorpsområdet.
- Räddningsstyrkan i Lönsboda (Osby kommun) utgör primärstyrka i Vesslarpsområdet.

Styrka från Ö Göinge som förstärker annan kommun:

- Räddningsstyrkan i Broby förstärker på trafikolyckor på Rv 23 in i Hässleholms kommun ner till Algustorp samt på väg 119 in i Hässleholms kommun ner till Sandby.

För de norra delarna av kommunen täcks behovet av högre befälskompetens, ledningsnivå 2, via avtal med *Räddningstjänsten* Osbys befälsberedskap. Detta gäller för en geografisk linje strax söder om Glimåkra tätort.

5.11 Övningsverksamhet

Räddningstjänstens personal ska vara övad och tränad för att utföra räddningsinsatser avseende teknik, taktik, ledning, metodik och praktiskt handhavande. Övningarna ska spegla kommunens riskbild enligt riskinventering. *Räddningstjänsten* ska lägga upp program för övningarna och journalföra övningarna.

5.12 Vatten för brandsläckning

I huvuddelen av kommunens tätorter skall finnas brandposter anslutna till vattenledningsnätet. Reservpump och reservkraftverk skall finnas vid kommunens vattenverk.

Brandposternas antal, kapacitet och placering skall huvudsakligen följa riktlinjer i VAV-normen. Samråd skall ske mellan Tekniska kontoret och *Räddningstjänsten* vid ändringar i brandpostnät.

Brandposterna ska redovisas på brandpostkarta där *räddningstjänsten* alltid ska ha ett uppdaterat exemplar.

För att säkerställa vattenförsörjningen vid brandsläckning i områden där inte brandpostnätet är fullt utbyggt skall *räddningstjänsten* vid förstainsats kunna mobilisera minst 7 m³ vatten via tankbilar.

Brister i brandpostnätet inom vissa tätorter gör dock att *Räddningstjänsten*, vid inträffad brand/särskilda larmtyper, alltid förstärker första styrka med tankbil från annan station för att säkerställa primär vattenförsörjning.

5.13 Alarmering

Kommunen är ansvarig för att det finns anordningar för alarmering av *Räddningstjänsten*.

För både ut- och ingående alarmering finns en dygnet runt bemannad larmcentral belägen vid huvudbrandstationen i Kristianstad. Ö Göinge kommun är via avtal anslutna till larmcentralen. Inringda 112-larm överförs från SOS-alarm. Som reservalarmering vid t.ex. avbrott på telenätet används kommunikationsradio direkt från brandstationer och fordon dit allmänheten kan komma för att larma. Alarmering av räddningsstyrkorna skall också kunna ske från belyst alarmeringsanordning utanför respektive brandstation.

5.14 Beslut under och efter räddningsinsats

De beslut som fattas och den myndighetsutövning som vidtas i samband med en räddningsinsats skall dokumenteras och redovisas skriftligt. Av dokumentationen skall framgå följande:

- Vem som fattat beslutet.
- Skälen för beslutet och tidpunkten när beslutet fattats.
- Vem eller vilka som blivit berörda av beslutet.
- Tidpunkt för genomförandet och vilka som genomfört beslutet.

Exempel på beslut som avses i ovanstående stycke är bland annat beslut om enskildas medverkan i räddningsinsats genom tjänsteplikt (LSO 6 kap. 1 §), ingrepp i annans rätt (LSO 6 kap. 2 §) samt beslut om att räddningsinsats är avslutad (LSO 3 kap. 9 §).

Gemensamma blanketter för dokumentation av besluten har tagits fram inom räddningsregion Skåne Nordost. Viktiga tidpunkter och beslut ska dessutom loggas och föras in i uttrykningsrapporten.

När en räddningsinsats är avslutad skall en olycksundersökning vidtas enligt LSO 3 kap 3 § för att i skälig omfattning klarlägga orsakerna till olyckan, olycksförloppet och hur insatsen har genomförts. *Räddningstjänsten* ansvarar för att dessa olycksundersökningar vidtas då en räddningsinsats är genomförd. Erfarenheter och resultat av olycksundersökningar är mycket viktiga ingredienser i *Räddningstjänstens* övergripande uppföljning av verksamheten och är en förutsättning för att kunna erhålla en helhetssyn på arbetet med "skydd mot olyckor". *Räddningstjänsten* skall ha rutiner för hur olycksundersökningarna och dess resultat återkopplas, både internt tillbaka in i verksamheten och externt till andra aktörer och intressenter inom området.

Kommunens undersökning är i många fall bara en av flera undersökningar som genomförs. Det är i dessa fall viktigt att samordning sker mellan de olika organen som gör undersökningar och uppföljningar. Som exempel kan nämnas de djupstudier som görs av Vägverket i samband med inträffad dödsolycka och där kommunen genom *Räddningstjänsten* och andra förvaltningar bör vara en naturlig part.

Inom *räddningstjänsten* finns särskilt utbildade och utsedda personer för samordning och uppföljning av olycksundersökningarna.

6 Förkortningar och definitioner

LSO	Lagen om Skydd mot Olyckor (SFS 2003:778)
FSO	Förordningen om Skydd mot Olyckor (SFS 2003:789)
LBE	Lagen om brandfarliga och explosiva varor (SFS 1988:868)
SBA	Systematiskt brandskyddsarbete. Sätt för ägare och nyttjanderättshavare av byggnad att nå ett skäligt brandskydd.
Räddningstjänst	1) Förvaltning inom Ö Göinge kommun, primärt benämnd "Räddningstjänsten" 2) Definition enligt LSO 1 kap 2§: "De räddningsinsatser som staten eller kommunerna skall ansvara för vid olyckor och överhängande fara för olyckor för att hindra och begränsa skador på människor, egendom eller miljön...en kommun skall ansvara för en räddningsinsats endast om detta är motiverat med hänsyn till behovet av ett snabbt ingripande, det hotade intressets vikt, kostnaderna för insatsen och omständigheterna i övrigt."
Tillsyn A	Grundutbildning för bl.a. tillsyn enligt LSO. Utbildning sker genom Statens Räddningsverk (SRV).
Förebyggande 1	Tidigare grundutbildning i bl.a. tillsyn. Utbildningen hölls av SRV.
Tillsyn B	Fortsatt, högre, utbildning för bl.a. tillsyn enligt LSO. Utbildning sker genom Statens Räddningsverk (SRV).
Förebyggande 2	Tidigare fortsatt utbildning i bl.a. tillsyn. Utbildningen hölls av SRV.
AG Skåne	Arbetsgrupp inom Skåne bestående av bl.a. representanter för kommunernas räddningstjänster. Har flera undergrupper såsom AG sakområde skydd och säkerhet, AG ledning m.fl.
Räddningsledare	Ansvarigt befäl som leder <i>Räddningstjänstens</i> arbete på skadeplats.
Räddning A	Grundutbildning för befäl/räddningsledare. Utbildning sker genom Statens Räddningsverk (SRV).
Brandförman heltid/ Deltid	Tidigare grundutbildning för befäl/räddningsledare. Utbildningen hölls av SRV.

Räddning B	Fortsatt, högre, utbildning för befäl/räddningsledare. Utbildning sker genom Statens Räddningsverk (SRV).
Brandmästare	Tidigare fortsatt utbildning för befäl/räddningsledare. Utbildningen hölls av SRV.
RUB	Räddningstjänstutbildning för brandingenjörer. Kompletterande utbildning för att brandingenjörer ska kunna vara befäl/räddningsledare. Utbildning sker genom Statens Räddningsverk (SRV).
Larmtid	Tid från det att larm inkommer till larmcentral till dess att räddningspersonal larmas.
Anspänningstid	Tid från alarmering av insatsstyrkan till dess räddningsstyrkans första fordon kan utgå.
Körtid	Tid det tar att med räddningsfordon förflytta sig från räddningsstationen till skadeplatsen.
Ankomsttid	Summan av larmtid, anspänningstid och körtid.
Angreppstid	Tid från det att fordon placerats vid skadeplatsen till dess att räddningsarbete kan påbörjas.
Insatstid	Tid från alarmering av insatsstyrkan till dess räddningsarbetet kan påbörjas, d.v.s. summan av larmtid, anspänningstid, körtid och angreppstid.
Skadeplats	Den plats där en olycka eller skada inträffar.
Samarbetskommitté Skåne Nordost	Samarbetsorgan mellan Bromölla, Kristianstads, Ö Göinge, Hässleholms, Osby, Perstorps och Hörby kommuner
Räddningsregion Skåne Nordost	Samarbetsområde (inom räddningstjänst) mellan kommunerna inom Skåne Nordost samt Höörs kommun.