

Delårsrapport/bokslutsprognos 2009-08-31



Östra Göinge Kommun

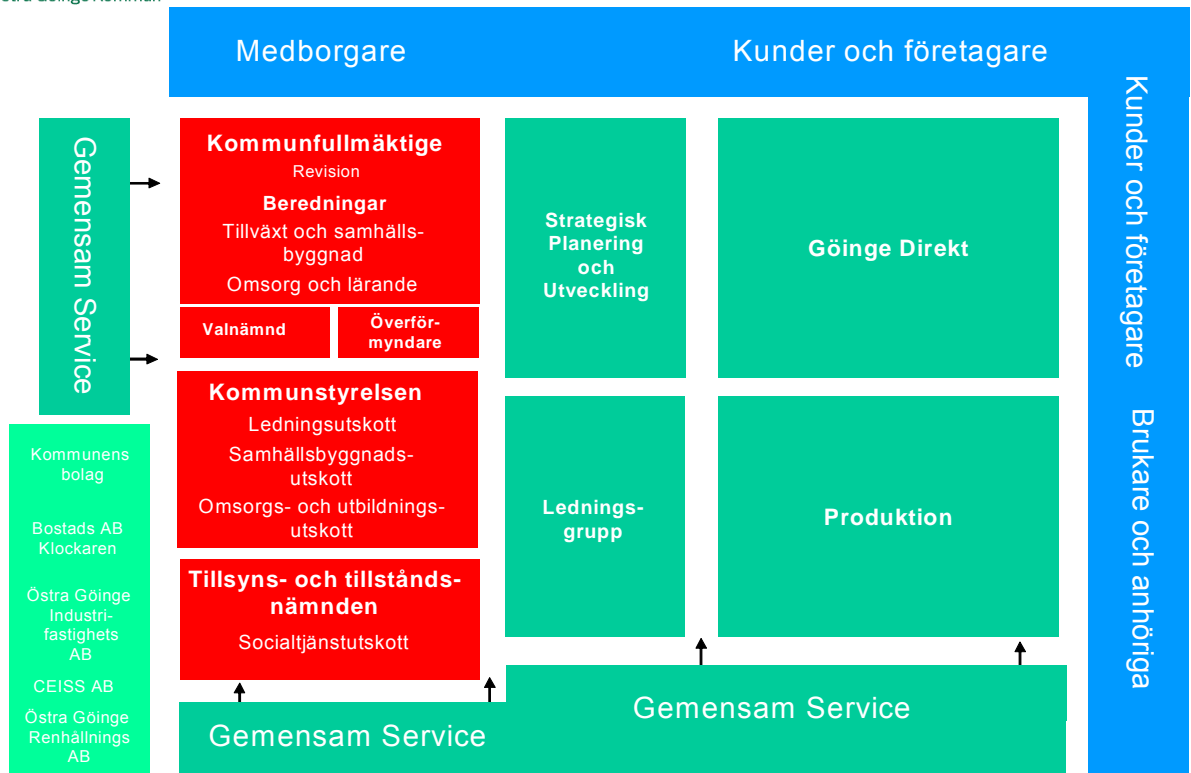
Utvecklingen i sammandrag

	2003	2004	2005	2006	2007	2008	2009 P
Antal invånare	14 047	13 978	13 991	13 886	13 828	13 662	13 550
Kommunens skattesats	20,61	20,61	20,61	20,61	20,61	21,11	21,11
Anställda i kommunen	1 181	1 158	1 112	1 080	1 090	1 094	1 066
Årets resultat, mnkr	3,0	-0,4	0,1	25,3	9,4	22,2	1,4
Nämndernas budgetavvikelser, mnkr	-7,2	-5,2	-0,7	6,2	-5,4	11,6	2,0
Nettokostnadernas andel av skatteintäkterna inkl avskrivn. %	99,3	100,0	99,9	95,1	97,9	95,8	99,5
Nettokostnad per invånare, kr	35 100	35 800	37 200	37 500	40 200	42 450	42 600
Nettoinvesteringar, mnkr	20	37	52	71	35	36	49
Låneskuld, mnkr	58	54	69	94	107	61	84
Soliditet, %	61,4	60,4	57,4	55,8	56	62,9	59,7
Pensionskuld inkl ansvarförbindelse, mnkr	235	242	243	268	305	310	310
Borgen och övriga ansvars- förbindelser exkl pensioner, mnkr	233	227	217	199	191	183	185
-varav koncerninterna	225	219	210	193	186	179	181
Tillgångar per invånare, kr	28 600	29 200	30 700	35 100	36 343	35 319	37 756
Skulder inkl pensionsförpliktelser per invånare, kr	27 500	28 500	30 100	34 400	38 043	36 069	38 117

Organisationsschema



Organisationsschema



Innehållsförteckning

Förvaltningsberättelse	6
Allmänt	6
Finansiell analys	11
Personalredovisning	19
Kommunstyrelsen	20
Kommunchef	20
Produktion	22
Produktion - Övergripande	22
Verksamhetsområde förskola/grundskola Norra området	24
Verksamhetsområde förskola/grundskola Södra området	26
Verksamhetsområde gymnasium/vuxenutbildning	28
Verksamhetsområde Vård & Omsorg - Insatser i hemmet	30
Verksamhetsområde Vård och Omsorg - Boende	33
Verksamhetsområde Teknik	35
Räddningstjänsten	46
Göinge Direkt	48
Gemensam Service	50
Tillsyns- och tillståndsnämnden	52
Verksamhetsområde Stöd	52
Miljö- och byggenheten	55
Valnämnden	57
Överförmyndare	58
Räkenskaper, kommunen	59
Resultaträkning	59
Finansieringsanalys	59
Balansräkning	60
Noter	61
Kommunala bolagen	65
Begreppsförklaring	68

Förvaltningsberättelse

Allmänt

Samhällsekonomin

Enligt konjunkturinstitutets prognos faller Sveriges BNP med 5,4 % i år, men den kraftiga nedgången bromsas dock upp och BNP växer med 0,8 % år 2010 och 2,5 % år 2011. På arbetsmarknaden är det några tuffa år som väntar. Antalet sysselsatta minskar med 300 000 personer åren 2009-2011, varav en tredjedel varaktigt.

Kommunernas ekonomi

Skatteunderlagets tillväxt sjunker från drygt 5,5 % år 2008 till knappt 0,6 % år 2009. Åren 2010-2012 växer skatteunderlaget med 1,1 respektive 2,3 % enligt Sveriges kommuner och landsting (SKL).

Befolknings och arbetsmarknad

Under årets första sex månader minskade antalet invånare i Östra Göinge kommun med 80 st och uppgick den 1 juli 2009 till 13 582 st. Minskningen beror fortfarande främst på att utflyttningen är större än inflyttningen. Det dog 24 fler än det föddes under första halvåret.

I augusti 2009 var den öppna arbetslösheten 5,1 % jämfört med 4,4 % i både länet och riket, vilket är högre än vid samma tid i fjol. Ökningen hänger samman med konjunkturedgången. Under året har ungdomsarbetslösheten minskat från 9,4 % till 6,7 % i kommunen. Den ligger på 6,4 % i länet och 7,1 % i riket.

Känslighetsanalys

Kommunens ekonomi påverkas av olika händelser som ligger inom eller utanför dess egen kontroll. Ett sätt att göra detta tydligt är att upprätta en känslighetsanalys som visar hur olika händelser påverkar kommunens finansiella situation.

- Löneförändring med 1 % +/- 4,5 mnkr
- Prisförändring med 1 % +/- 2,4 mnkr
- 1 krona i kommunalskatt +/- 21,6 mnkr
- Ränteförändring med 1 % +/- 0,9 mnkr
- Avgiftsförändring med 1 % +/- 0,5 mnkr

Vision 2015

– 15 000 stolta Göingar.

Plattform - övergripande perspektiv

- Stabil ekonomisk hushållning
- God livsmiljö och långsiktig hållbar utveckling
- Social trygghet
- Kommunal service med god kvalitet
- Starkt medborgarinflytande

Fokusområden

Boende

År 2015

- präglas våra tätorter av aktiva och trivsamma centra där alla känner trygghet
- finns det en variation av nya bostadsområden och tomter samt en god tillgång till bostäder med olika upplåtelseformer
- är det kommunala bostadsbolagets fastigheter upprustade och förnyade
- erbjuds boendeformer som är naturnära och miljöinriktade samt seniorboende

Kommunikation

År 2015

- finns det täta förbindelser med omvärlden via Hässleholm, Kristianstad och Osby
- tar medborgarna sig lätt mellan de olika kommundelarna genom en välutvecklad kollektivtrafik
- är vägstandarden förbättrad med en prioritet på stråkvägarna 19 och 119
- finns det tillgång till bästa möjliga elektroniska kommunikation för alla hushåll och företag

Arbete och företagande

År 2015

- kan företag snabbt erbjudas ändamålsenliga lokaler, liksom mark för nybyggnation

- är den kommunala organisationens service mot företag smidig och högkvalitativ
- finns ett väl utvecklat småskaligt företagande
- är turismen en av basnäringarna i kommunen
- finns det ett industriellt kompetenscenter i nära samarbete med högskolor och universitet.

Utbildning

År 2015

- har varje förskola skapat sin egen profil där alla barn får en trygg omvårdnad med pedagogiska utmaningar
- är undervisningen individanpassad och kunskapsfokuserad, allt för att möta elevens behov
- är kultur och hälsofrämjande aktiviteter naturliga inslag i elevens personliga utveckling och lärande
- är Göinge Utbildningscenter i tätpositionen när det gäller yrkesinriktade profilprogram.

Mål och måluppfyllelse

Finansiella mål

Följande finansiella målsättningar gäller för 2009

- Oförändrad skattesats
- Nettokostnadens andel av skatteintäkterna får uppgå till högst 98 %
- Nettoinvesteringarna exkl. affärsverksamheterna får inte överstiga nivån på summan av årets resultat och avskrivningarna.

Skattesatsen för 2009 är oförändrad i förhållande till 2008 års nivå.

Det nu föreliggande delårsbokslutet med prognos på helårsresultat innebär att de två sista målen inte kommer att uppfyllas.

Mot bakgrund av kraftigt försämrad skatteintäktsprognos uppdrog kommunstyrelsen vid sitt aprilsammanträde åt kommunchefen att arbeta för att uppnå balanskravet för innevarande år. Kommunchefen beslutade att från och med den 13 maj 2009 införa att mer- och övertid ska prövas av verksamhetschef eller motsvarande och att kommunchefen beslutar om återbesättning av

tjänst. Därtill beslutades att målbilden för särskilt boende avseende kostnad per vård dygn skulle tidigare läggas till den 1 september 2009.

Verksamhetsmål

- ▲ Målet är uppfyllt
- ▶ Målet kommer att uppfyllas
- ▼ Målet är inte uppfyllt

Boende

- ▼ Den negativa befolkningstrenden är bruten.

Uppföljning

Målet är inte uppfyllt. Förklaringen är att vi nu är inne i en period där antalet ungdomar i de utflyttningsbenägna åldrarna överstiger antalet personer som flyttar in i kommunen samtidigt som antalet döda översteg antalet födda.

- ▶ Arbetet med den fysisk översiktsplan är påbörjad.

Uppföljning

Målet är inte uppfyllt men kommer att påbörjas i slutet av året. Arbetet kommer politiskt att ledas av beredningen för samhällsbyggnad.

- ▼ Bostadsförsörjningsprogram är antaget.

Uppföljning

Målet är inte uppfyllt men kommer att påbörjas i slutet av året. Arbetet kommer att politiskt att ledas av beredningen för samhällsbyggnad.

- ▲ Bostads AB Klockarens roll i arbetet med att förverkliga Vision 2015 har tydliggjorts i ägardirektiv.

Uppföljning

Målet är uppfyllt.

- ▶ Genom BoDagarna har kommunen marknadsförts och visat upp de möjligheter som finns till det goda boendet.

Uppföljning

Målet kommer att uppfyllas under september månad.

- ▶ Ett prospekt som beskriver utbyggnadsområdet för boende är framtaget.

Uppföljning

Målet kommer att uppfyllas då ett prospekt kommer att tas fram innan årsskiftet avseende lediga tomter för bostadsändamål samt motsvarande för industrimark.

- ▼ Immeln är detaljplanerat och åtgärder genomförda i samverkan med bybor och andra intressenter.

Uppföljning

Målet är inte uppfyllt. Ny detaljplan är nu för behandling i TT-nämnden. Synpunkter har kommit in på utformningen av planen så det är nu oklart när intentionerna i planen kan genomföras.

- ▼ En aktualiserad plan för kommunens lekplatser är framtagen. En lekplats är upprustad med nya lekredskap.

Uppföljning

Målet är inte uppfyllt. Under våren 2009 har en inventering med kartläggning av status gjorts av samtliga befintliga lekplatser. Under höst/vinter 2009/2010 kommer den tekniska verksamheten att lämna ett förslag till plan för kommunala lekplatser. En begränsad förnyelse av lekredskap har gjorts under året.

Kommunikationer

- ▼ En strategi för kommunikationer är framtagen.

Uppföljning

Målet är inte uppfyllt eftersom övergången till ny organisation har tagit befintliga resurser i anspråk. I den nya organisationen har nu skapats förutsättningar och utrymme för att prioritera detta arbete under hösten 2009 och våren 2010.

- ▶ Arbetet tillsammans med Skånetrafiken pågår om förbättrad busstrafik mellan kommunens tätorter samt om förbättrad och utökad busstrafik till Hässleholm.

Uppföljning

Målet kommer delvis att uppfyllas i samband med Skånetrafikens tidtabellskifte vid årsskiftet 2009/2010 i den del som avser tillgängligheten till i Hässleholm och knytningen mot tågtrafiken där. När det gäller förbättrade busskommunikationer mellan kommunens orter har målet inte uppnåtts eftersom arbetet med förbättrade kommunikationer mot Hässleholm har prioriterats i ett första skede.

- ▼ I Vägverkets och Region Skånes styrande planeringsdokument finns konkreta och tidsatta åtgärder för att förbättra standarden på väg 19 så att den i huvudsak tillåter en hastighet på minst 90 km/tim.

Uppföljning

Målet har inte uppfyllt. Upprustning av väg 19 mellan Bjärlöv och Hanaskog under perioden 2013-2016 finns med i förslag till regional trafikinfrastrukturplan. Det finns dock en risk att projektet skjuts framåt i tiden. Vägverket föreslår nu utifrån sina trafiksäkerhetskriterier sänkning av hastigheten mellan Bössebacken och Broby.

- ▶ I Vägverkets och Regions Skånes styrande planeringsdokument finns konkreta och tidsatta åtgärder för att förbättra standarden på övriga utpekade viktiga vägar.

Uppföljning

Målet kommer troligen att uppfyllas genom att en särskild pott skapas för förbättringsåtgärder i den regionala trafikinfrastrukturplan som nyligen remissbehandlats.

- ▼ En bredbandsstrategi är framtagen.

Uppföljning

Målet är inte uppfyllt eftersom förverkligande av strategin förutsätter att fler kommuner inom SkåneNordost är intresserade av att en sådan tas fram. Frågan om en gemensam strategi bör därför diskuteras och beslutas inom ramen för IT-nämnden inom SkåneNordost.

Arbetande och företagande

- ▶ Genom att det har skapats en gemensam servicefunktion har näringslivet fått en ingång till den kommunala förvaltningen.

Uppföljning

Målet kommer delvis att uppfyllas genom att Göinge Direkt som gemensam servicefunktion finns inrättad. Däremot kommer inte den service till näringslivet som är planerad att kunna lämnas under året eftersom överlämningsarbete och nödvändiga utbildningar först måste genomföras.

- ▶ Grunden är lagd till det industriella kompetenscentret Sibbnova.

Uppföljning

Målet kommer delvis att uppfyllas genom att arbetet med att bygga ett cluster för miljöteknik i Sibbhult påbörjats. Region Skåne stöttar satsningen genom att placera en person på Färe Industricenter med uppgift att arbeta med solenergiområdet för hela Skåne.

- ▼ Det finns en helårsöppen turistbyrå som ger service åt turister, men även åt den lokala näringen.

Uppföljning

Målet är inte uppfyllt. De krav som Föreningen Turism i Sverige ställer på en helårsöppen turistbyrå uppfyller vi inte.

Utbildning

- ▼ Varje förskola har en särskild inriktning.

Uppföljning

Målet är inte uppfyllt. Så länge vi inte kan erbjuda plats till alla barn på den förskola de önskar är det svårt att ha olika inriktningar i en kommun av vår storlek. Idag arbetar många förskolor med extra fokus på natur, bild, och musik men det är viktigt att alla delar från läroplanen är med i det pedagogiska arbetet.

- ▲ Varje skolenhet genomför satsningar inom områdena kultur/hälsa för alla elever.

Uppföljning

Målet bedöms vara uppfyllt.

- ▶ Vid Göinge Utbildningscenter genomförs lärlingsutbildning inom såväl gymnasieskola som vuxenutbildning.

Uppföljning

Målet kommer att uppfyllas. När det gäller vuxenutbildningen så är denna startad inom VVS och måleri. På ungdomsgymnasiet är planeringen genomförd och verksamheten startar innevarande läsår.

Organisationsförnyelse

- ▲ Ny politisk organisation är genomförd.

Uppföljning

Målet är uppfyllt.

- ▲ Förändrad förvaltningsorganisation är fullt bemannad och personalen fullgör arbetsuppgifter i sina nya befattningar.

Uppföljning

Målet är uppfyllt.

- ▶ Utbildningar i vårt nya arbetssätt "Rätt från mej" pågår samtidigt som kompletterande utbildningsinsatser har genomförts för personer som i den nya organisationen har fått nya arbetsuppgifter.

Uppföljning

Målet kommer delvis att uppfyllas genom att Lean utbildningar har startats, däremot har inte kompletterande utbildning kunnat göras för all personal. En kartläggning av behovet av kompletterande utbildning har genomförts och utbildningsinsatser påbörjas under hösten.

- ▲ En utredning om förutsättningarna för alternativa driftsformer inom äldre- och handikappomsorgen har genomförts.

Uppföljning

Målet är uppfyllt och beslut har fattats att Lindgården ska lämnas ut på entreprenad.

- ▼ Räddningstjänsten är en integrerad del i den nya förvaltningsorganisationen och deltar aktivt i samhällsplaneringsprocessen.

Uppföljning

Målet är inte uppfyllt. Arbete pågår med att hitta former för hur målsättningen skall uppfyllas i den nya organisationen.

Marknadsföring

- ▲ Nyhetsbrevet "Kommunen informerar" har fått ny utformning.

Uppföljning

Målet är uppfyllt. Genom samarbetet med Göinge Näringsliv ges Göingebladet ut med fyra nummer under 2009. Göingebladet når 80 000 läsare med information om vad som händer i Östra Göinge. Genom tidningen har vi nu möjlighet att nå viktiga målgrupper även utanför kommunen.

Övrigt

- ▼ Kommunfullmäktige har tagit ställning till lokalutredningen inom verksamhetsområdet för kultur, fritid och turism.

Uppföljning

Målet är inte uppfyllt. Beredningen för samhällsbyggnad leder arbetet politiskt.

- ▼ Miljöprövning och projektering av avloppsreningsverk för Boroby/Glimåkra, Knislinge och Sibbhult är genomförd.

Uppföljning

Målet är inte uppfyllt men beredningen för samhällsbyggnad har nu initierat en snabbutredning så att beslut snart kan fattas om var det nya avloppsreningsverket ska placeras. Därefter kan projektering påbörjas.

Särskilda händelser under året

- Kulturhuset, Vita Skolan invigdes den 7 februari.
- Den nya organisationen trädde i kraft den 30 mars i år.
- Lean, det nya arbetssättet implementeras i kommunen.
- Goingeoffensiven har startat i form av ett Leader-projekt.
- Konkurrensutsättning av det särskilda boendet Lindgården i Broby.
- Nytt LSS-boende (Lagen om särskild service) i Sibbhult.
- Ny avdelning på förskolan i Hjäsås har öppnats.

Finansiell analys

Modell för finansiell analys

För att analysera kommunens ekonomi använder Östra Göinge kommun en modell som kallas RK-modellen och som utgår från fyra aspekter i den finansiella bedömningen.

Resultat: Vilken balans har kommunen haft över sina intäkter och kostnader under året och över tiden?

Kapacitet: Vilken kapacitet har kommunen att möta finansiella svårigheter på lång sikt?

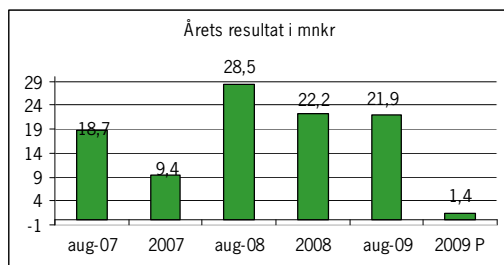
Risk: Finns det några risker som kan påverka kommunens resultat och kapacitet?

Kontroll: Vilken kontroll har kommunen över den ekonomiska utvecklingen?

Resultat och kapacitet

Årets resultat

mnkr	aug-08	2008	aug-09	2009 P
Årets resultat	28,5	22,2	21,9	1,5
Resultat utan jämförelsestörande poster	28,6	24,0	20,8	0,7



Årets resultat per den 31 augusti 2009 uppgår till 21,9 mnkr. Samma period förra året var resultatet 28,5 mnkr. Resultaten innehåller en minskning av semesterlöneskulden med 10,2 mkr för året och 10,6 mkr för fjolåret. Minskningen av semesterlöneskulden är en säsongsmässig förändring och förväntas inte kvarstå vid årets slut.

Kommunen har fått en utbetalning för andelar i Sveriges kommuner och landsting på 766 tkr vilken är upptagen som en jämförelsestörande post. Dessutom har aktieinnehavet skrivits upp med 900 tkr, vilket har påverkat resultatet positivt.

Den stora skillnaden mellan resultatet för perioden och prognostiserat resultat är:

- Semesterlöneskulden
- Underskottet för skatteintäkterna ökar
- Verksamheternas kostnader ökar

Till årets slut prognostiseras ett resultat på 1,5 mnkr, vilket är 4 mnkr sämre än budget.

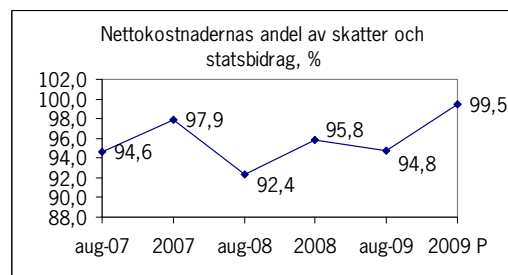
Anledningen till prognosens avvikelse mot budget är i huvudsak följande:

- Nämndernas prognoser +2 000 tkr
- KS oförutsedda +1 800 tkr
- Minskade skatteintäkter -12 000 tkr
- Ökade utjämningsbidrag +1 800 tkr
- Minskade räntekostnader +2 600 tkr

Utvecklingen av nettokostnader, skatteintäkter och nettokostnadsandel

	aug-08	2008	aug-09	2009 P
Verksamhetens nettokostnader	88,7%	91,6%	90,7%	95,5%
Avskrivningar	3,7%	4,2%	4,1%	4,0%
Delsumma	92,4%	95,8%	94,8%	99,5%
Finansnetto	0,5%	0,5%	-0,2%	0,3%
Summa löpande kostnader	92,9%	96,3%	94,5%	99,8%

Årlig förändring nettokostn.	4,1%	4,3%	2,1%	3,6%
Årlig förändring skatteintäkter och generella statsbidrag	6,6%	6,6%	-0,5%	-0,1%



En förutsättning för god kommunal ekonomi är att de löpande kostnaderna inte utgör för stor andel av skatteintäkter och generella statsbidrag. Det måste också finnas balans över tiden där nettokostnadsökningen inte får utvecklas snabbare än ökningen av skatteintäkterna.

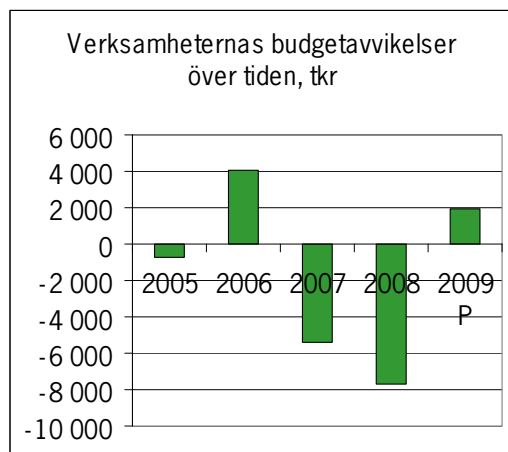
Tabellen ovan visar hur stor andel olika kostnader utgör av skatteintäkter och generella statsbidrag. Per den 31 augusti är nettokostnadernas andel av skatteintäkterna 94,8 % men ökar till 99,5 % i prognosen för 2009. Enligt prognosen för 2009 ökar nettokostnaderna med 3,6 % medan intäkterna minskar med 0,1 % jämfört med 2008. Intäktsminskningen beror naturligtvis till

största delen på det rådande konjunkturläget. Under 2008 höjde kommunen skatten och fick därför en stor ökning av intäkterna under det året.

Den finansiella målsättningen för kommunen är en nettokostnadsandel på högst 98 % vilket anses nödvändigt för att uppnå en god ekonomiskushållning. Prognosen för 2009 visar på att målet inte kommer att klaras. På grund av lågkonjunkturen kommer landets flesta kommuner endast inrikta sig på att klara balanskravet för 2009.

Verksamheternas budgetavvikelser

tkr	2007	2008	2009 P
Kommunfullmäktige	85	11	0
Revisorerna	-9	3	0
Valnämnd	9	10	135
Tillsyns- och tillståndsnämnd			0
Överförmyndarverksamhet	4,1	9,7	0
Kommunövergripande vht	3 087	643	1150
Räddningstjänst	315	256	245
Vård och omsorgsverksamhet		4 158	-4575
Teknisk verksamhet	44	267	900
Miljö- och byggverksamhet	75	121	0
Socialnämnd	-12 458		0
Individ och familjeverksamhet		232	-463
Kultur, fritid och turism verksamhet	286	362	100
Barn- och utbildningsverksamhet	3 172	5 527	4500
Summa	-5390	11600	1992



Att verksamheterna klarar av att drivas inom den budgeterade ramen är en viktig förutsättning för en god kommunal ekonomi. En god budgetföljsamhet underlättar också planeringsförutsättningarna framåt i tiden.

Kommunfullmäktige har idag ett litet överskott, men prognostiserar ett nollresultat vid årets slut.

Revisorerna har för perioden ett överskott på kostnadssidan, men prognostiserar en budget i balans vid årsskiftet.

Valnämnden prognostiserar ett överskott för året, vilket beror på att förtidsröstningen genomförts av förvaltningen.

Tillsyns- och tillståndsnämnden och överförmyndarens verksamhet har idag ett litet överskott, men prognostiserar en budget i balans.

Den *kommunövergripande verksamheten* har efter perioden ett överskott på 2 394 tkr. Det är framförallt ökade intäkter som bidrar till överskottet. Verksamheten prognostiserar ett överskott på 1 150 tkr.

Räddningstjänsten redovisar ett överskott efter augusti månad. Det är främst personalkostnader för utbildning som inte nyttjats. Verksamheten prognostiserar ett överskott på 245 tkr.

Vård och omsorgsverksamheten samt *individ- och familjeverksamheten* visar idag ett underskott på 1 759 tkr vilket enligt prognosen kommer att öka till 5 038 tkr vid årets slut. De största underskotten är vårdköp inom äldreomsorgen, ekonomiskt bistånd, det nya handikappboendet i Sibbhult samt kostnader för personliga assistenter. Ett större bostadsanpassningsbidrag är under behandling och kan generera en ökad kostnad på 1 500 tkr. Dessa verksamheter finns redovisade under verksamhetsområde Insatser i hem, verksamhetsområde Boende, verksamhetsområde Stöd samt Miljö- och byggheten.

Teknisk verksamhet redovisar ett överskott på totalt 3 252 tkr, men prognostiserar ett överskott på 900 tkr. Den *skattefinansierade* delen står för ett överskott på 2 093 tkr. Hälften av detta överskott står gata, väg och park för. Det är kostnaderna som är lägre än budgeterat, dessa kommer dock att öka under kommande månader. Investeringstakten har hittills varit låg vilket medfört lägre kapitalkostnader.

Teknisk verksamhet redovisar för *affärsverksamheten, vatten och avlopp* ett positivt resultat

på 1 390 Både intäkterna och kostnaderna har varit lägre än budget.

Teknisk verksamhet redovisar för *affärsverksamheten*, *fjärrvärme* ett nettoresultat på -286 tkr, vilket beror på att verksamheten inte har sålt lika mycket värme som budgeterats. Återstående delen av året är en mer intensiv period.

Miljö- och byggverksamheten redovisar ett överskott på 150 tkr, vilket är större intäkter för livsmedelstillsyn och bygglov än budgeterat. Verksamheten prognostiserar en budget i balans vid årets slut. Denna verksamhet finns redovisad under Tillsyns- och tillståndsnämnden, Miljö- och byggheten.

Kultur, fritid och turism verksamheten har för perioden ett överskott på 252 tkr, vilket är en inte tillsatt tjänst och inte utbetalda bidrag. Verksamheten prognostiserar ett överskott på 100 tkr, vilket är större intäkter för curlingverksamheten. Dessa verksamheter finns redovisade under Göinge Direkt.

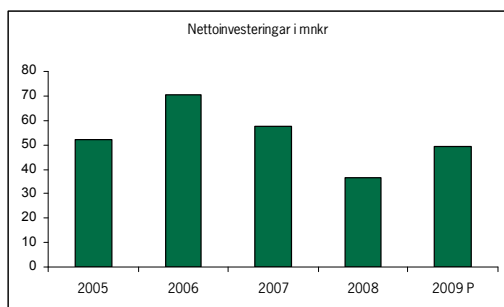
Barn- och utbildningsverksamheten redovisar ett överskott på 6 193 tkr. Merparten av överskottet

finns inom central administration, grundskola och gymnasieskola. Den centrala administrationens överskott innefattar kostnader för skolutveckling och data som inte använts enligt budget. Överskottet på grundskolan är ökade interkommunala intäkter och lägre interkommunala kostnader. Gymnasieskolan har också större interkommunala intäkter jämfört med budget. Prognosen för barn och utbildningsverksamheten är ett överskott på 4 500 tkr. Verksamheten har ett underskott för assistenter på grund av fler barn med behov, dock finns det ett prognostiserat överskott för den interkommunala intäkten.

Finansieringen redovisar per den sista augusti ett överskott på 6 951 tkr och prognostiserar ett underskott på 5 971 tkr. Semesterlöneskulden utgör den största skillnaden mellan resultat och prognos. Dessutom fortsätter underskottet på skatteintäkterna att öka. Värdet på aktieinnehavet har skrivits upp vilket har påverkat resultatet per den 31 augusti positivt med 900 tkr.

	Redov. aug -09	Period- avvikelse aug -09	Budget 2009	Prognos 2009	Budget- avvikelse 2009
Nämnd/styrelse					
Kommunfullmäktige	-508	24	-906	-906	0
Revisorerna	-336	190	-790	-790	0
Valnämnden	15	105	-135	0	135
Kommunstyrelsen	-1 589	-70	-2 418	-2 418	0
Tillsyns- och tillståndsnämnd	-500	14	-809	-809	0
Överförmyndarverksamhet	-619	26	-755	-755	0
Kommunövergripande vht	-20 512	2 394	-33 940	-32 790	1 150
Räddningstjänst	-4 263	603	-7 317	-7 072	245
Vård- och omsorgsverksamhet	-132 253	-955	-198 505	-203 080	-4 575
Teknisk verksamhet	-15 811	3 252	-28 642	-27 742	900
Miljö- och byggverksamhet	-799	150	-1 298	-1 298	0
Individ och familjeverksamhet	-21 473	-804	-30 804	-31 267	-463
Kultur, fritid och turism verksamhet	-15 977	252	-23 680	-23 580	100
Barn- och utbildningsverksamhet	-184 261	6 193	-285 426	-280 926	4 500
Delsumma nämnder	-398 886	11 372	-615 425	-613 433	1 992
Finansiering	420 816	6 951	620 876	614 905	-5 971
Summa	21 929	18 324	5 451	1 472	-3 979

Investeringar



Investeringsvolymen har varit hög de senaste åren med en topp 2006. För 2008 uppgick investeringarna till 37 mnkr vilket var en avvikelse på 20 mnkr jämfört med budget. Årets investeringsbudget är 54,9 mnkr och prognosen är att 5,5 mnkr av dessa inte kommer att utföras i år. I delårsrapporten för augusti 2008 var prognosen att 50 mnkr skulle förbrukas, men endast 37 mnkr

blev nyttjat. Denna avvikelse mellan prognos och utfall är en tendens som kommunen har haft ett antal år.

Hittills har investeringsverksamheten omslutit 14,3 mnkr, varav 11,9 mnkr avser den skattefinansierade verksamheten och 2,4 mnkr avser affärsverksamheten. Det är endast VA-verksamheten som har genomfört några investeringar inom affärsverksamheten. Fjärrvärmens budget för året uppgår endast till 68 tkr och innebär färdigställande av nätet i Knislinge. De största investeringarna har hittills gjorts på Vita skolan i Broby och avloppsreningsverket i Kräbbleboda.

Prognosen för året är en investeringsvolym på 49,4 mnkr, vilket är en avvikelse jämfört med budget på 5,5 mnkr. Avvikelsen finns på den skattefinansierade verksamheten.

Investeringsredovisning 2009 tkr

Projekt	Netto-investering	Budget	Prognos 2009	Budget-avvikelse 2009	
Kommunstyrelsen: kommunledningskontor					
14001	Datainkl telefoni	0	-1 530	-1 530	0
14002	lordningställande för markförsäljning	-120	-1 000	-1 000	0
14003	Markförsäljning	92	1 000	1 000	0
14004	Vattentäkt Sibbhult	0	-2 000	-1 500	500
	Summa	-28	-3 530	-3 030	500
Kommunstyrelsen: vård och omsorg					
14101	Inventarier	-157	-500	-500	0
Tekniska nämnden					
11220	Stenforsaskolan	0	-42	-42	0
11252	Exploatering Bränneriet	-262	-317	-317	0
12220	Vita skolan	-1 918	-1 556	-1 556	0
12239	Råvattenledning Kräbbleboda	-10	-77	-77	0
12242	Knislinge ARV	-79	-12	-79	-66
12249	Fjärrvärmenät Knislinge	0	-68	-68	0
13220	Lokalförsörjning	0	-1 320	-1 320	0
13221	Reservkraft	-564	-1 336	-1 336	0
13223	Stenforsaskolan	-2 900	-2 950	-2 950	0
13224	Lille Mats förskola	-800	-1 109	-1 109	0
13225	Kviingskolan förskoleavdelning	-66	-41	-41	0
13226	Lindgården	-11	-165	-165	0
13230	GC-leder	-77	-371	-371	0
13233	Byförnyelse Glimåkra	-1 917	-1 994	-1 994	0
13234	Byförnyelse Sibbhult	-227	-100	-227	-127
13235	Byförnyelse Broby	-130	-662	-536	127
13241	Vattenserviser	0	-31	-31	0
13242	ARV Kräbbleboda	-1 080	-517	-1 080	-563
13243	VA Boält	-846	-1 141	-512	630
13244	VA sanering ledningsnät	-47	-1 062	-1 062	0
13245	VA-verk	-77	-483	-483	0
13247	Dagvattemled Cedersborgsv	-241	-497	-497	0
13273	Anpassning busshållplatser	-3	-290	-290	0
14220	Lindgården etapp 1	-276	-7 000	-5 000	2 000
14221	Stormhatten och Västanvid	0	-6 500	-5 000	1 500
14222	Träningskola Göingskolan	-86	-2 500	-2 500	0
14223	Mölleskolan	-31	-6 000	-4 500	1 500
14224	Kommunhuset inkl inventarier	-46	-1 000	-1 000	0
14230	Tätortsförnyelse	0	-970	-970	0
14231	Bussterminal Glimåkra	-341	-1 030	-1 030	0
14241	Sanering ledningsnät	0	-2 000	-2 000	0
14242	VA-verk	0	-1 500	-1 500	0
14243	Vattentäkter	0	-1 000	-1 000	0
	Summa	-12 034	-45 640	-40 640	5 000
Räddningstjänsten					
14050	Inventarier	0	-60	-60	0
14051	Släckbil	-976	-2500	-2500	0
	Summa	-976	-2 560	-2 560	0
Individ- och familjenämnden					
14301	Inventarier	0	-100	-100	0
Kultur- och fritidsnämnden					
14401	Inventarier	-10	-100	-100	0
14402	Kulturhuset Vita skolan	-704	-850	-850	0
	Summa	-714	-950	-950	0
Barn- och utbildningsnämnden					
14601	Inventarier	-351	-1 631	-1 631	0
Summa investeringsredovisning	-14 260	-54 911	-49 411	5 500	

Finansiering av investeringarna

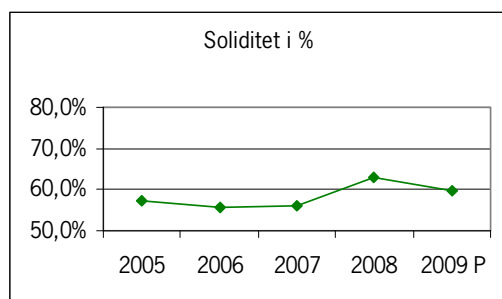
	2007	2008	2009 P
Finansiering via medel från verksamheten	91%	100%	52%
Finansiering via nya lån	9%	0%	47%
Finansiering via sparade medel	0%	0%	1%
Nettoinvesteringar/avskrivningar	138%	144%	205%

De senaste åren har trenden varit att verksamheten har kunnat finansiera en allt större del av investeringarna. För 2008 var resultatet så gott att 100 % av investeringarna kunde finansieras med medel från verksamheten. Denna trend är nu bruten. Lägre skatteintäkter ger ett sämre resultat och därmed kan en mindre del av investeringarna finansieras via medel från verksamheterna.

Prognosen för året är att 52 % kan finansieras via medel från verksamheterna. Enligt prognosen ska resultatet och avskrivningarna uppgå till 25,6 mnkr. De skattefinansierade investeringarna prognostiseras uppgå till 41 mnkr. Därmed uppnås inte det finansiella målet att nettoinvesteringarna exkl. affärsverksamheterna inte får överstiga summan av årets resultat och avskrivningar.

Finansieringsgraden bör återgå till att fortsättningsvis ligga på 100 % för att kommunen inte ska behöva låna till viss del av sina investeringar. Om finansieringsgraden är under 100 %, ökar räntekostnaderna som då tar i anspråk en allt större del av verksamhetsutrymmet.

Soliditet

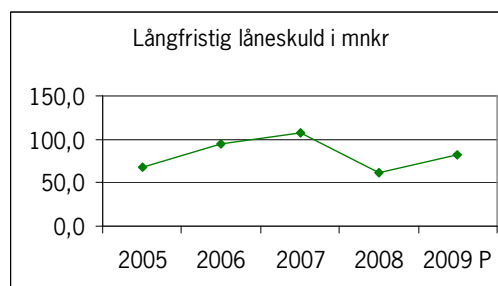


Soliditeten är ett mått på kommunens långsiktiga kapitalstyrka. Den visar hur stor del av kommunens tillgångar som finansierats med eget kapital. Trenden med sjunkande soliditet stannade upp under 2007 och under 2008 steg den kraftigt till 63 %. Prognosen för året är att soliditeten åter

kommer att sjunka till 60 %. Det är dock en högre soliditet än jämfört med tidigare år. Soliditeten är på samma nivå som genomsnittet i Skåne och bättre än både snittet i Sverige och för varuproducerande kommuner. En stor orsak till förbättringen under fjolåret var att kommunen löste lån och de nya lånen utbetalades först efter årsskiftet. En högre soliditet ger kommunen större handlingsutrymme vid ekonomiskt svårare tider.

Skuldsättningsgrad

	2007	2008	2009 P
Total skuldsättningsgrad %	43,8	37,1	40,3
-varav avsättningsgrad (pensioner) %	0,7	0,8	0,7
-varav långfristig skuldsättningsgr. %	21,2	12,7	16,5
-varav kortfristig skuldsättningsgr. %	21,9	23,6	23,1

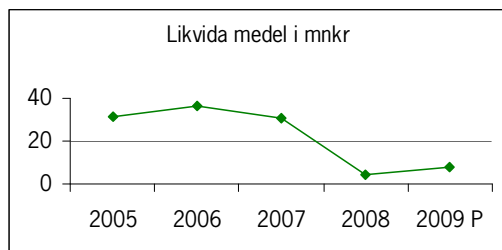


Skuldsättningsgraden är den andel av tillgångarna som finansierats med främmande kapital, helt enkelt en spegling av soliditeten. Den totala skuldsättningsgraden minskade under 2008 för att sedan stiga igen under 2009 till 40,3 %. Åter igen är det att låneskulden var betydligt mindre precis vid årsskiftet. Anledningen till minskningen är att bankerna ville skriva om lånen till betydligt sämre villkor och lånen löstes därför. I slutet av 2008 gick kommunen med i Kommuninvest för att få bättre villkor. Detta beslut vann inte lagakraft under 2008 och de nya lånen togs inte upp förrän under 2009.

Risk – kontroll

Likviditet och risk

	2007	2008	2009 P
Kassalikviditet (%)	56	4	7
Balanslikviditet (%)	58	28	31
Rörelsekapital (mnkr)	-46,7	-81,5	-82,2
Likvida medel	31,0	4,2	7,9



Prognosen för de likvida medlen, kassa och bank, är 7,9 mnkr, vilket är en liten förbättring jämfört med årsskiftet. Kassalikviditeten (omsättningstillgångar exkl. förråd/kortfristiga skulder) och balanslikviditeten (omsättningstillgångar/kortfristiga skulder) har också förbättrats något. Dessa mått försämrades kraftigt under fjolåret på grund av de kraftigt minskade långfristiga lånen som kommunen tvingades till i slutet av året. Dessa mått kommer troligen inte att förbättras mycket under året trots att de långfristiga lånen har ökat. Anledningen är att kommunen prognostiserar ett resultat nära noll samtidigt som investeringsvolymen prognostiseras uppgå till 49 mnkr. Likviditeten är ännu god med 51,6 mnkr i slutet av augusti.

Borgensåtagande och kommunens resultat

mnkr	2007	2008	2009 P
Koncerninterna borgensåtaganden	186	179	181
- varav Bostads AB Klockaren	143	140	138
- varav Ö G Industrifastighets AB	42	39	43
Förlustansvar egna hem	0	0	0
Övriga borgensförbindelser	5	4	4
Summa borgensförbindelser	191	183	185
Kommunens resultat	9	22	1

Kommunens borgensåtagande prognostiseras öka något under 2009 jämfört med 2008. Ö G Industrifastighetsbolags dotterbolag behövde låna för att kunna köpa en fastighet. Under rådande finanskris beviljades inte bolaget lån utan att kommunen gick i borgen. Kommunens borgensåtagande har annars minskat under de senaste åren eftersom de kommunala bolagen har amorterat på sina lån. Kommunen har också varit restriktiv med att gå med på nya borgensåtaganden.

Borgen för de kommunala bolagen uppgick till 181 mnkr, där risknivån är låg. Övrig borgen avser ideell föreningsverksamhet och egna hem med en högre risknivå. Dessa uppgår endast till 4 mnkr.

Pensionsförpliktelser och pensionsmedel

mnkr	2007	2008	2009 P
Avsättningar	3,8	3,7	3,2
Ansvarsförbindelse	305	310	322
Finansiell placering, bokf. värde 1.	7,8	7,1	8,1
Finansiell placering, markn. värde	8,9	7,1	9,2
Totala förpliktelser minus finansiell placering (återlånade medel)	301	307	317

Kommunens pensionsförpliktelser redovisas enligt den s.k. blandmodellen enligt den kommunala redovisningslagen. Det innebär att pensionsförmåner intjänade före 1998 redovisas som ansvarsförbindelse utanför balansräkningen och den årliga ökningen av ansvarsförbindelsen kostnadsförs inte. Pensionsförmåner intjänade fr.o.m. 1998 (exkl. den avgiftsbestämda delen) redovisas som en avsättning i balansräkningen.

Den avgiftsbestämda delen (tidigare individuella delen) redovisas i bokslutet som en kortfristig skuld och betalas årligen in till de anställdas pensionsförvaltare.

Kommunens totala pensionsförpliktelser (exkl. avgiftsbestämd del) beräknas vid kommande årsskifte uppgå till 325 mnkr, varav 322 mnkr är upptaget som en ansvarsförbindelse utanför balansräkningen.

Aktualiseringsgraden för underlaget för beräkningen av pensionsförpliktelser är 94,4 %. För att möta de ökade pensionskostnaderna har kommunen en finansiell placering som skall gå till täckande av pensionskostnader. Placeringen täcker enligt prognosen bara en liten del av pensionsförpliktelserna, 2,5 %. Någon ytterligare placering kommer inte att genomföras under 2009. Utdelningar mm återinvesteras dock löpande i nya pensionsmedel. Vid halvårsskiftet 2009 var den finansiella placeringen fördelad på följande tillgångsslag: svenska aktier 30 %, utländska aktier 20 %, svenska räntebärande papper 45 % och hedgefonder 5 %.

Östra Göinge kommun har inga förpliktelser avseende visstidspension.

Budgetföljsamhet och prognossäkerhet

mnkr	2007	2008	2009 P
Budgetavvikelse årets resultat	4,9	11,2	-4,0
Verksamheternas budgetavvikelse	-5,4	11,6	2,0

För att kommunen skall ha kontroll över den ekonomiska utvecklingen är det viktigt med budget-

följsamhet och att lämnade prognoser har en hög säkerhet.

En långvarig trend med att verksamheterna hade svårt för att hålla tilldelad budgetram bröts under fjolåret. Prognosen för 2009 är att verksamheten åter ska hålla tilldelad budget med ett överskott på 2 mnkr. Det finns dock en negativ budgetavvikelse totalt mot årets resultat vilket beror på det stora underskottet när det gäller skatteintäkter. Östra Göinge Kommun tog årets budget sent under 2008 och har troligtvis en mindre avvikelse jämfört med andra kommuner. Östra Göinge kunde därmed budgetera med en sämre skatteprognos än om budgeten togs under våren då rådande lågkonjunktur inte var känd.

Ur planeringssynpunkt är det viktigt att befarade budgetavvikelser rapporteras i tid för att åtgärder skall kunna vidtas och hinna få effekt. Verksamheterna är i regel pessimistiska i sin prognos och därför brukar årets resultat var bättre än prognosen.

Personalredovisning

Inledning

Under året har det omfattande omstruktureringsarbetet fortsatt. En ny förvaltningsorganisation trädde i kraft den 30 mars 2009. Arbetet har genomförts i samverkan med personal och fackliga organisationer i kommunen.

Under den första delen av året har sjukfrånvaron bland kommunens anställda minskat påtagligt från en redan tidigare låg nivå.

Personalomsättningen i kommunen är också fortsatt låg. Medelåldern bland de anställda i kommunen är ganska hög och antalet pensionsavgångar kommer att vara stora under de närmsta åren.

Nödvändiga rekryteringar har i huvudsak kunnat genomföras på ett tillfredställande sätt. Nyanställd personal har haft den kompetens som kommunen har efterfrågat.

Personalstruktur

Antal anställda

Antalet anställda den 31 augusti 2009 var 1066 personer, varav 1005 personer var anställda tillsvidare och 61 tidsbegränsat anställda med månadslön. De 1066 anställda motsvarar 946 årsarbetare. Av de 1005 tillsvidare anställda arbetar 605 heltid och 400 deltid.

Det är många anställda som har lägre sysselsättningsgrad än vad de egentligen önskar. Svårigheten att tillgodose personalens önskemål, förutom de ekonomiska ramarna, handlar även om att arbetsbelastningen är ojämn under dygnet.

Under våren har ett lokalt kollektivavtal slutits med Kommunal angående Årsarbetstid och flytande arbetstid som på sikt ska kunna öka andel heltidstjänster.

Åldersfördelning

Medelåldern för tillsvidareanställda var 46 år. Medelåldern för tillsvidareanställda är konstant

sedan 2007. Antalet personer som är 60 år och äldre är 143 personer varav 113 är äldre än 61 år, av dessa innehar 7 personer en chefsposition.

Pensionspolicy

Tillsammans med KPA Pension har en Pensionspolicy utarbetats med två möjligheter att användas i samband med övertalighet i kommunen, den fastställdes av kommunstyrelsen den 12 augusti 2009.

Sjukfrånvaro

Sjukfrånvaron är fortsatt låg. Den totala sjukfrånvaron ligger på betydligt lägre nivåer än föregående år. Under perioden 2009-01-01 – 2009-07-31 var den totala sjukfrånvaron 4,74 %, samma period 2008 var den 6,30 % och 2007 var den 7,06 %.

Rökfri arbetstid

Beslut har fattats i kommunstyrelsen att fr.o.m. 2010-01-01 införa rökfri arbetstid. Under hösten 2009 kommer information och aktiviteter för rök- avvänjning att erbjudas.

Begreppsförklaringar

Tidsbegränsat anställda - vikarier, projektanställda eller anställda för särskilda uppdrag. Personer som har kortare anställningar, semestervikariat eller som är anställda för vissa uppdrag inom handikappomsorgen ersätts med timlön.

Tillsvidareanställd - ibland kallad "fast anställd".

Årsarbetare motsvarar den sammanlagda mer- och overtiden omräknad till heltidstjänster under perioden.

Kommunstyrelsen

Kommunchef

Uppdrag

Denna enhet omfattar ledningsgruppen och strategisk planering och utredning (SPU) samt kommunfullmäktige och dess beredningar.

Kommunchefen ansvarar direkt inför de förtroendevalda för att politiska beslut och målformuleringar omsätts i praktisk handling. En väl fungerande ledningsgrupp är en förutsättning för att kommunchefen skall kunna leva upp till detta ansvar och till de förtroendevaldas krav och förväntningar.

Till enheten SPU:s ansvarsområde hör infrastruktur, kollektivtrafik, översikts- och detaljplaner, boendefrågor och bostadsförsörjningsprogram, näringslivsfrågor, varumärkes och profilfrågor, marknadsföringsstrategier och samordning av åtgärder och projekt inom ramen för Vision 2015. Enheten har ett särskilt ansvar för omvärldsbevakning och ett uppdrag att verka för att kommunens interna verksamhetsplanering är så utformad att beslut fattas på rätt nivå och att befintliga resurser används på ett ändamålsenligt och rationellt sätt.

Årets händelser

- Den nya organisationen startade i månads-skiftet mars-april.
- En omfattande utbildningsverksamhet i det nya arbetssättet Lean har initierats, planerats, samordnats och genomförts.
- Fullmäktiges beredningar har fått och börjat arbeta med flera nya uppdrag bland annat en programhandling inom fokusområdet utbildning och en ny översiktsplan.
- ESF projektet - GoingeLean – som syftar till att kartlägga kompetensutvecklingsbehovet hos personalen i det nya arbetssättet har genomförts.
- Goingeoffensiven, ett Leader projekt har startat. Det syftar till att, i samverkan med näringsliv och ideella organisationer, utveckla varumärket Östra Göinge och att ta

fram marknadsföringsplaner för att skapa en positiv bild av kommunen.

- Sjupunktsprogrammet för att skapa bättre förutsättningar för tillväxt och befolkningsutveckling har utarbetats tillsammans med Region Skåne
- Kommunen har yttrat sig över flera förslag och utredningar inom trafik- och infrastrukturområdet; ny kollektivtrafiklag, regional infrastrukturplan och förslag till nya hastigheter på vägnätet i kommunen.

Ekonomisk utvärdering

Drift

Kommunchefen redovisar totalt för perioden ett överskott om 862 tkr.

Kommunfullmäktige har ett överskott om 57 tkr bl a beroende på att beredningarna behövde tid för att finna sina arbetsformer.

Ledningsgruppen inklusive SPU har ett överskott om 806 tkr. Fysisk planering har ett överskott om 217 tkr eftersom arbetet med översiktsplanen inte har kommit igång. Avsatta medel för personalutveckling har ett sammanlagt överskott om 389 tkr som kommer att erfordras för att driva Leanprojektet vidare under resten av året eftersom EU-projektet GoingeLean avslutades den sista augusti. Resterande 200 tkr beror bl a på att en av blockchefstjänsterna var vakant i två månader.

Investeringar

Under perioden har 120 tkr lagts på att marknadsföra industriområdet Bastholmen i Broby genom en skylt. För en fastighetsförsäljning har handpenning erhållits med 92 tkr.

Prognos för hela året och ev åtgärder

Drift

Kommunchefen prognostiserar ett nollresultat för året.

Investeringar

För investeringarna prognostiseras ett överskott om 500 tkr eftersom investeringen vattentäkt Sibbhult inte kommer att färdigställas under året.

Resultaträkning

Tkr	Redovisning 31-aug	Periodavvikelse 31-aug	Budget 2009	Prognos 2009	Budgetavvikelse 2009
Intäkter	9 795	1 440	12 336	13 836	1 500
-avgifter	0	0	0	0	0
-hyror	0	0	0	0	0
-övriga intäkter	1 744	1 440	304	1 804	1 500
-Kommunbidrag	8 051	0	12 032	12 032	0
Kostnader	-8 933	-578	-12 336	-13 836	-1 500
-material,tjänster,bidrag	-2 668	206	-3 687	-3 937	-250
-arbetskraftskostnader	-5 730	-478	-8 126	-9 126	-950
-övriga verksamhetskostn	-527	-307	-510	-760	-300
-kapitalkostnader	-8	1	-13	-13	0
Resultat	862	862	0	0	0

Resultat per verksamhet

Tkr, netto	Redovisning 31-aug	Periodavvikelse 31-aug	Budget 2009	Prognos 2009	Budgetavvikelse 2009
Verksamhet					
Kommunfullmäktige	-509	57	-956	-956	0
Ledningsgrupp o SPU	-6 680	806	-11 076	-11 076	0
Summa	-7 189	862	-12 032	-12 032	0

Produktion

Produktion - Övergripande

Uppdrag

Produktionen har en del ekonomiska poster samlade, dessa ansvarar och redovisas av produktionschefen.

Årets händelser

- Nytt dagbarnvårdaravtal har tecknats med ikraftträdande fr.o.m. maj månad.

Nyckeltal

	Bokslut 2008	Prognos 2009
Förskola		
Nettokostnad per barn	78 672	82 069
Bruttokostnad per barn	93 307	94 855
Antal inskrivna barn	590	600
Självfinansieringsgrad %	15,7	13,5
Fritidshem		
Nettokostnad per barn	23 804	25 159
Bruttokostnad per barn	32 790	34 656
Antal inskrivna barn	364	378
Självfinansieringsgrad %	27,4	27,4
Familjedaghem		
Nettokostnad per barn	66 196	73 650
Bruttokostnad per barn	79 461	95 343
Antal inskrivna barn	40	30
Självfinansieringsgrad %	16,7	22,8
Grundskola		
Nettokostnad per elev i egen vht	74 829	76 528
Bruttokostnad per elev i egen vht	78 462	79 069
Nettokostnad per särskoleelev, samtliga	327 416	388 958
Antal elever i egen vht	1 492	1 466
Antal särskoleelever, samtliga	24	24
Andel godkända elever i kärnämnen	80,3	80,3
Gymnasieskola:		
Nettokostnad/elev, egen vht	99 560	103 648
Bruttokostnad/elev, egen vht	130 853	121 862
Nettokostnad/elev, köpt vht exkl sär	90 227	89 827
Nettokostnad/elev, egen vht sär	56 126	90 673
Nettokostnad/elev köpt sär	284 517	279 091
Antal elever, egen vht	314	315
Antal elever, köpt vht exkl sär (not 1)	445	465
Antal särskoleelever köpt vht	11	11
Antal särskoleelever, egen vht	11	11
Andel elever m avklarad gymn efter 4 år	63%	163%
Vuxenutbildning:		
Nettokostn/elev gruv & gymn vux (not 2)	56 056	49 067
Antal elever, heltid (not 2)	90	132
Musikskola:		
Nettokostnad/elev	8 694	11 637
Bruttokostnad/elev	10 640	13 218
Självfinansieringsgrad i %	18,3	12,0
Antal elever avgifts belagd verksamhet	334	310
Antal elever ensembleverksamhet	98	10
Medelstudietid (år/elev)	3,0	3,2

Not 1: Heltidsstuderande motsvarar 800 gymnasiepoäng per läsår.

Ekonomisk utvärdering

Drift

De samlade ekonomiska posterna har ett överskott på 3 988 tkr efter augusti månad. Skolan står för ett överskott på 3 004 tkr, vård och omsorg samt stöd står för 997 tkr samtidigt som teknik har ett underskott på 13 tkr.

Central administration för skolorna har efter perioden ett överskott på 1 527 tkr. Det är kostnader för skolutveckling som inte är använt. Även kostnader för data är inte använt enligt budget.

Barnomsorgen har totalt sett ett underkott på 74 tkr. Underskottet beror på att utfallet för intäkter av maxtaxa och kvalitetssäkrande åtgärder blivit mindre än budgeterat.

Grundskolan och fritidsgården har ett överskott på 1 497 tkr. Överskottet består av både ökade intäkter och minskade kostnader. Det är framförallt momsbidrag och ersättning för interkommunal verksamhet samt minskade kostnader för den interkommunala verksamheten.

GUC, Göinge Utbildningscenter som innefattar Gymnasieskolan, vuxenutbildning och musikskola har efter perioden ett överskott på 54 tkr. Det är kostnader för data som inte är använt.

Övergripande kostnader för produktionen visar ett överskott på 984 tkr. Den budgeterade bufferten för vård och omsorg är inte använd. Det finns även ett överskott på bostadsanpassning och köp av färdtjänst inom äldreomsorgen.

Investeringar

Produktionen övergripande har ingen investeringsbudget. Den är fördelad på verksamheterna.

Prognos för hela året och ev åtgärder**Drift**

Totalt prognostiserar produktionschefen ett överskott på 2 574 tkr.

Centrala administrationen för skolan prognostiserar ett överskott på 900 tkr. Det är pengarna för skolutveckling som inte kommer att användas

samt att kostnaderna för data prognostiseras att bli mindre än budget.

De centrala medlen för grundskolan prognostiseras att bli 1 000 tkr i överskott. Det är ökade intäkter i förhållande till budget i form av moms-kompensation och interkommunal intäkt. Även interkommunal kostnad och kostnader för hemspråk prognostiseras att bli mindre än budget.

Läraryftet prognostiseras att vid årets slut kosta 400 tkr mer än vad som budgeterats.

Övergripande kostnader för produktionen prognostiserar ett överskott på 1 074 tkr vilket avser den budgeterade bufferten och löner.

Resultaträkning

Tkr	Redovisning 31-aug	Periodavvikelse 31-aug	Budget 2009	Prognos 2009	Budgetavvikelse 2009
Intäkter	35 745	749	53 073	53 473	400
-taxor och avgifter	4 983	129	7 188	7 188	0
-hyror	0	0	0	0	0
-övriga intäkter	5 033	620	6 577	6 977	400
-Kommunbidrag	25 730	0	39 309	39 309	0
Kostnader	-31 758	3 239	-53 073	-50 899	2 174
-material,tjänster,bidrag	-21 369	1 032	-35 034	-34 034	1 000
-arbetskraftskostnader	-7 235	663	-11 056	-10 332	724
-övriga verksamhetskostn	-2 888	1 206	-6 077	-5 627	450
-kapitalkostnader	-266	338	-906	-906	0
Resultat	3 987	3 987	0	2 574	2 574

Resultat per verksamhet

Tkr	Redovisning 31-aug	Periodavvikelse 31-aug	Budget 2009	Prognos 2009	Budgetavvikelse 2009
Verksamhet					
Central adm skola	-2 564	1 527	-5 898	-4 998	900
Barnomsorg	3 267	-74	4 781	4 781	0
Grundskola, Fritidsgård	-17 247	1 497	-29 687	-29 087	600
GUC	-457	54	-838	-838	0
Övergripande	-4 742	984	-7 666	-6 592	1 074
Summa total	-21 743	3 987	-39 309	-36 735	2 574

Verksamhetsområde förskola/grundskola Norra området

Uppdrag

Verksamhetsområde förskola och grundskola norra har ansvar för den verksamhet som omfattar barn och ungdomar mellan 1-16 år. Här ingår förskoleverksamhet, skolbarnsomsorg, grundskola och fritidsgårdsverksamhet.

Årets händelser

- Förskoleavdelningen Droppen har flyttats till Trollbäckens förskola.
- En dagbarnvårdare har gått i pension och har inte ersatts på grund av att ingen efterfrågan på denna omsorg finns.

Ekonomisk utvärdering

Drift

Verksamhetsområde förskola och grundskola norra har efter augusti månad ett underskott på 270 tkr.

Områdesadministrationen har efter perioden ett överskott på 43 tkr. Det är kostnader för fortbildning som inte blivit nyttjat.

Barnomsorgen har totalt sett ett underskott på 26 tkr. Förskolan och familjedaghem står för ett överskott på 541 tkr medan fritidshem ett underskott på 567 tkr. Förskolan i Broby står för den största delen av överskottet, där kostnaderna inte uppgår till det budgeterade då 25 % tjänst inte är tillsatt. Underskott på fritidshemmen beror på att personalkostnaderna överstiger budget på Prästavångskolan och i Glimåkra/ Sibbhult beror underskottet på att måltidskostnaderna varit större än budgeterat. Det finns också ett underskott på 1 tjänst inom fritidsverksamheten, som inte är finansierad.

Grundskolan har ett underskott på 287 tkr. Enheterna har större personalkostnader än vad som täcks inom budget. Trots att intäkterna är

större än budget täcker inte de ökade kostnaderna dessa.

Fritidsgården i Sibbhult där vi ger ett bidrag varje månad följer budget.

Investeringar

Verksamhetsområde förskola och grundskola norra har ännu inte genomfört några investeringar.

Prognos för hela året och ev åtgärder

Drift

Verksamhetsområde förskola och grundskola norra prognostiserar ett underskott på 490 tkr. Skolan i Glimåkra och Sibbhult har svårt att hålla budgeten på grund av måltidskostnaderna. Enheten har sin verksamhet uppdelad på två orter vilket gör att kostnaderna blir större. Enheten prognostiserar ett underskott på 360 tkr som avser dyrare måltidskostnader. Även Prästavångskolan prognostiserar ett underskott på 200 tkr, vilket är budgeterade intäkter som inte kommer att erhållas. Göingeskolan har inför hösten 0,6 tjänst för mycket, vilket innebär att höstens personalbudget inte kommer att hållas och prognostiserar ett underskott på 130 tkr.

Förskolan i Broby prognostiserar ett överskott på 200tkr som kommer att täcka delar av underskottet. Enheten har en vakans på förskolan och en dagbarnvårdare har avvecklats.

Investeringar

Investeringarna för året är beviljade. Det som prioriterats är att iordningställa träningsårskolan på Göingeskolan. Datorer till personal ska köpas in för att kunna genomföra IUP (individuell utvecklingsplan). Bord med ljuddämpande skiva ska också köpas in. Självservice och därmed stämplingsklockor ska

implementeras på alla enheter.

Resultaträkning

Tkr	Redovisning 31-aug	Periodavvikelse 31-aug	Budget 2009	Prognos 2009	Budgetavvikelse 2009
Intäkter	36 694	1 150	84 215	84 215	0
-taxor och avgifter	12	12	0	0	0
-hyror	0	0	0	0	0
-övriga intäkter	2 335	1 138	1 795	1 795	0
-Kommunbidrag	34 347	0	82 420	82 420	0
Kostnader	-58 396	-1 420	-84 215	-84 705	-490
-material,tjänster,bidrag	-3 649	-405	-4 916	-5 276	-360
-arbetskraftskostnader	-46 383	-1 610	-65 817	-65 947	-130
-övriga verksamhetskostn	-7 992	658	-13 019	-13 019	0
-kapitalkostnader	-372	-64	-463	-463	0
Resultat	-21 702	-270	0	-490	-490

Resultat per verksamhet

Tkr, netto Verksamhet	Redovisning 31-aug	Periodavvikelse 31-aug	Budget 2009	Prognos 2009	Budgetavvikelse 2009
Central adm	-678	43	-810	-810	0
Förskola	-17 532	422	-26 548	-26 448	100
Familjedaghem	-1 575	119	-2 532	-2 432	100
Fritidshem	-4 922	-567	-6 100	-6 460	-360
Grundskola	-31 342	-287	-45 939	-46 269	-330
Summa	-56 049	-270	-81 930	-82 420	-490

Verksamhetsområde förskola/grundskola Södra området

Uppdrag

Verksamhetsområde förskola och grundskola södra har ansvar för den verksamhet som omfattar barn och ungdomar mellan 1-16 år. Här ingår förskoleverksamhet, skolbarnsomsorg, grundskola och fritidsgårdsverksamhet.

Årets händelser

- Ingen efterfrågan på dagbarnvårdare har medfört att denna form av omsorg har utvecklats i södra området.
- En ny avdelning har öppnats på förskolan i Hjäsås.

Ekonomisk utvärdering

Drift

Verksamhetsområde förskola och grundskola södra har efter augusti månad ett överskott på 592 tkr.

Områdesadministrationen har efter perioden ett överskott på 97 tkr. Det är framförallt ledningsmaterial, material till vaktmästaren och kostnader för företagshälsovård som inte blivit nyttjat.

Barnomsorgen har totalt sett ett överskott på 937 tkr. Förskolan i Knislinge står för den största delen av överskottet som kan härledas till mindre personalkostnader än vad som budgeterats.

Grundskolan har ett underskott på 369 tkr. Två elever i särskolan kräver extra stödresurser vilket inte finns budgeterat.

Fritidsgården har ett underskott på 72 tkr vilket beror på att extra personal har satts in för att förbereda inför sommarskoj.

Investeringar

Verksamhetsområde förskola och grundskola södra har ännu inte genomfört några investeringar.

Prognos för hela året och ev åtgärder

Drift

Verksamhetsområde förskola och grundskola södra prognostiserar ett underskott på 390 tkr. Snapphaneskolan har ett förväntat underskott på 650 tkr på grund av att två elever i särskolan kräver speciella insatser. Förskolan i Knislinge har ett prognostiserat överskott på 260 tkr som täcker delar av underskottet. Överskottet härrör från att enhetens dagbarnvårdare placerats på en förskola då inga barn står på kö till denna form av omsorg. Samtliga av områdets enheter är medvetna om underskottet och ska göra sitt bästa för att bidra till att täcka det.

Investeringar

Investeringarna för året är beviljade. Det som prioriterats är att iordningställa utemiljön på enheterna och IT-utrustning. Bord med ljuddämpande skiva ska också anskaffas. Självservice och därmed stämplingsklockor ska implementeras på alla enheter.

Resultaträkning

Tkr	Redovisning 31-aug	Periodavvikelse 31-aug	Budget 2009	Prognos 2009	Budgetavvikelse 2009
Intäkter	44 026	424	64 763	64 763	0
-taxor och avgifter	58	58	0	0	0
-hyror	2	2	0	0	0
-övriga intäkter	424	364	90	90	0
-Kommunbidrag	43 543	0	64 673	64 673	0
Kostnader	-43 434	168	-64 763	-65 153	-390
-material, tjänster, bidrag	-2 508	-100	-3 614	-3 614	0
-arbetskraftskostnader	-33 502	-31	-49 566	-49 956	-390
-övriga verksamhetskostn	-7 026	414	-11 158	-11 158	0
-kapitalkostnader	-399	-115	-424	-424	0
Resultat	592	592	0	-390	-390

Resultat per verksamhet

Tkr, netto Verksamhet	Redovisning 31-aug	Periodavvikelse 31-aug	Budget 2009	Prognos 2009	Budgetavvikelse 2009
Central adm	-435	97	-616	-616	0
Förskola	-14 434	709	-22 809	-22 549	260
Familjedaghem	-323	5	-328	-328	0
Fritidshem	-2 847	223	-4 622	-4 622	0
Grundskola	-24 365	-369	-35 588	-36 238	-650
Fritidsgårdar	-546	-72	-710	-710	0
Summa	-42 950	592	-64 673	-65 063	-390

Verksamhetsområde gymnasium/vuxenutbildning

Uppdrag

Verksamhetsområde gymnasieskola, vuxenutbildning och musikskola, GUC (Göinge utbildningscenter), har ansvar för den verksamhet som omfattar barn och ungdomar mellan 17-20 år. Här ingår gymnasieskola, vuxenutbildning, uppdragsutbildning samt musikskola. Inom detta verksamhetsområde ingår även Tranan.

Årets händelser

- Ny VVS-utbildning.
- Ökad efterfråga på vuxenutbildningar.
- Större gymnasieelevgrupp hösten 2009 än den som lämnade skolan våren 2009.

Ekonomisk utvärdering

Drift

Verksamhetsområde gymnasieskola, vuxenutbildning och musikskola har efter augusti månad ett överskott på 2 455 tkr.

Gymnasieskolan har efter perioden ett överskott på 2 583 tkr. Överskottet beror på intäkter som inte budgeterats i form av interkommunal ersättning och momskompensation. Även kostnader för inköpen av läromedel har inte belastat enheten enligt budget.

Tranan redovisar ett underskott på 476 tkr efter augusti månad eftersom antalet ätande gäster har minskat de senaste månaderna. Tranan har dock minskat sina kostnader med 451 tkr medan intäkterna minskats med 927 tkr.

Vuxenutbildning har efter perioden ett underskott på 13 tkr. Underskottet beror på att SFI är dyrare än budget beroende på att reglerna för SFI-undervisning stärkts till att omfatta i princip 40 timmar per vecka. Även måleri- och VVS-utbildningarna är dyrare än vad som budgeterats.

Dock kompenseras underskottet av ökade intäkter.

Musikskolan har ett överskott på 6 tkr. De icke budgeterade intäkterna täcker kostnader för underhåll av instrument.

Investeringar

Verksamhetsområde gymnasieskola, vuxenutbildning och musikskola har ännu inte genomfört några investeringar.

Prognos för hela året och ev åtgärder

Drift

Göinge utbildningscenter prognostiserar att den verksamheten som bedrivs på Stenforsaskolan kommer att hålla budget. Dock finns det osäkerhetsfaktorer inom SFI-verksamheten och den gymnasiala verksamheten vad gäller antal timmar och elevantalet till hösten 2009. Dock är det fler elever som sökt till Stenforsaskolan hösten 2009 än som lämnade skolan våren 2009. Prognosen tyder dock på att den interkommunala intäkten kan ge ett överskott på 4 500 tkr.

Göinge utbildningscenter prognostiserar att den köpta verksamheten klarar budget, men dock finns det en osäkerhetsfaktor med tanke på elevsök och elevkullar hösten 2009.

Uppföljningen av utvecklingen beträffande Tranan är av stor vikt då det budgeterade nollresultatet inte kommer att uppnås.

Musikskolan prognostiserar att budgeten kommer att hålla 2009.

Investeringar

Investeringarna för året är beviljade. Det som prioriterats är frisörhuvuden samt datorer till elever. Instrument till musikskolan ska också köpas in för att behålla standarden.

Resultaträkning

Tkr	Redovisning	Periodavvikelse	Budget	Prognos	Budgetavvikelse
	31-aug	31-aug	2009	2009	2009
Intäkter	68 847	3 905	97 380	101 880	4 500
-taxor och avgifter	280	26	380	380	0
-hyror	40	0	60	60	0
-övriga intäkter	8 236	3 878	6 534	11 034	4 500
-Kommunbidrag	60 292	0	90 405	90 405	0
Kostnader	-66 392	-1 450	-97 380	-97 380	0
-material, tjänster, bidrag	-35 320	-613	-52 192	-52 192	0
-arbetskraftskostnader	-21 817	-510	-31 765	-31 765	0
-övriga verksamhetskostn	-8 678	-86	-12 916	-12 916	0
-kapitalkostnader	-578	-241	-507	-507	0
Resultat	2 455	2 455	0	4 500	4 500

Resultat per verksamhet

Tkr, netto	Redovisning	Periodavvikelse	Budget	Prognos	Budgetavvikelse
Verksamhet	31-aug	31-aug	2009	2009	2009
Central adm	-337	-120	-216	-216	0
Gymnasieskola	-48 640	2 583	-76 783	-72 182	4 500
Vuxenutbildning	-6 492	-13	-9 802	-9 802	0
Musikskola	-2 369	6	3 575	3 575	0
Summa	-57 837	2 455	-83 226	-78 626	4 500

Verksamhetsområde Vård & Omsorg - Insatser i hemmet

Uppdrag

Verksamhetsområdet omfattar hjälp i hemmet, matdistribution, hälso- och sjukvård, närstående-stöd/frivilligverksamhet, daglig verksamhet, LSS-boende, ledsagarservice och avlösarservice. Ledning och styrning av dessa verksamheter samt löpande administration görs av verksamhetschef och enhetschefer.

Hemtjänstverksamhet i ordinärt boende verkställs utifrån biståndsbeslut enligt SOL samt hälso- och sjukvård vilken delegerats utifrån HSL av legitimerad personal. Till hemtjänsten finns det en nattpatrullsverksamhet för hela kommunen.

Kommunal hälso- och sjukvård i ordinärt och särskilt boende regleras av hälso- och sjukvårdslagen och utförs av legitimerad personal, såsom sjuksköterska, arbetsterapeut samt sjukgymnast eller den som utför en syssla på delegation i deras ställe. Inom hälso- och sjukvård ingår även tekniska hjälpmedel samt en hjälpmedelstekniker och vaktmästare.

Närståendestöd och frivillig verksamhet är huvudsakligen uppbyggd av kommunens egen verksamhet i samverkan med frivilliga och ideella krafter samt med Region Skåne. En äldrepedagog och en undersköterska arbetar med detta.

Insatser enligt LSS för funktionshindrade innefattar daglig verksamhet, boende med särskild service enligt LSS, ledsagning samt avlösning för vuxna.

Daglig verksamhet är avsedd för vuxna personer i arbetsför ålder som inte förvärvsarbetar eller deltar i utbildning. Den dagliga verksamheten består idag av Dagcenter, Lilla Butiken, Kommuncafeterian, Mediagruppen samt köpta platser i Kristianstad och Medvind i Glimåkra.

Boende vuxna innebär bostad med särskild service enligt LSS eller annan anpassad bostad för vuxna personer. I Östra Göinge finns fem boenden med särskild service enligt LSS.

Ledsagarservice avser ärenden där den funktionshindrade behöver någon som medföljer vid vistelser ute i samhället.

Avlösarservice är insatser för att avlasta anhöriga som vårdar funktionshindrade i hemmet.

Årets händelser

- Kvalitetskriterier har antagits för verksamheterna under februari.
- Infört Time Care för schemaläggning till hemtjänst och boende fullt ut under våren.
- Varsel och uppsägning av sjuksköterskor.
- Mediagruppen har flyttat till nya lokaler, från tillfälliga lokaler i ungdomscafét i Broby till Skogsbrynet i Sibbhult.
- Broby dagcenter har ändrat namn till Åvillan.
- Start av nytt LSS-boende på Källgatan 3.

Ekonomisk utvärdering

Drift

Verksamhetsområdet insatser i hemmet redovisar per den 31 augusti ett överskott med 594 tkr.

Intäkterna för sålda måltidsabonnemang har ett överskott för perioden på 400 tkr. Även andra intäkter för omsorgsavgifter har ett överskott med ca 200 tkr.

Kommunen har lyckats ta emot alla medicinskt färdigbehandlade under året och inga kostnader har genererats. Fel fördelning av kostnader mellan ansvar i omorganisationen har gjort att denna verksamhet har ett överskott på de köpta vård-

platserna. Totala överskottet för dessa kostnader är 400 tkr.

Kostnaderna för sjuksköterskorna är större än budgeten. Underskottet är 250 tkr. Omställningen till en mindre organisation skulle ha skett vid årsskiftet, men har fördröjts. Omställningskostnader i samband med uppsägning har det betalats ut motsvarande en heltidslön för 6 månader i juni. Trots detta är underskottet mindre än vad som beräknades i början av året, men kostnaderna har kunnat hållas nere med mindre vikarietillsättning.

Antalet timmar inom hemtjänsten har minskat mycket under året och enheten har minskat kostnaderna. Det finns nu ett överskott på 400 tkr.

Kostnaden för köpta portioner från kostenheten är mindre än budgeterat och överskottet är 300 tkr.

Under våren öppnades ett handikappboende i Sibbhult. Detta boende har ingen budget och kostnaden har hittills uppgått till 550 tkr. Detta omsorgsbehov var inte känt i slutet av 2008. Boendet öppnades eftersom ett eget boende hade den billigaste alternativkostnaden. Ytterligare brukare ska flyttas till detta boende och då kan kostnaden minskas för köpta platser inom verksamhetsområde stöd.

Kostnaden för köpt daglig verksamhet inom handikappomsorgen har ett underskott på 300 tkr. Orsaken är att kostnaden för 2008 har belastat 2009.

Investeringar

Investeringarna är ännu inte fördelade från gamla vård- och omsorgsorganisationen.

Prognos för hela året och ev åtgärder

Drift

Verksamhetsområde insatser i hem prognostiserar ett underskott på 900 tkr vid årets slut. Underskottet har halverats sedan uppföljningen efter maj.

Intäkterna för avgifter och sålda måltidsabonnemang beräknas ha ett överskott på 600 tkr vid årets slut. Det är samma summa som redovisas i resultatet efter augusti, men överskottet har legat på samma nivå de senaste månaderna.

Prognosen för sjuksköterskekostnaden är ett underskott på 500 tkr. Det är en mycket försiktig prognos eftersom resultatet är bättre efter augusti. Alla kostnaderna för sommaren är ännu inte redovisade och därför är prognosen inte förbättrad.

Hemtjänsten prognostiserar ett överskott på 200 tkr vid årets slut. Verksamheten har en övertalighet, men kostnaderna kan troligtvis inte minskas under året.

Överskottet för de köpta matportionerna uppstod i början av året och prognosen beräknas vara det samma hela året.

Kostnaden för det nya handikappboendet i Sibbhult kommer att uppgå till 1 200 tkr. Eftersom det inte är budgeterat kommer hela kostnaden att bli ett underskott vid årets slut.

Underskottet för den köpta dagliga verksamheten inom handikappomsorgen kvarstår eftersom det är en kostnad som härrör från 2008.

Resultaträkning

Tkr	Redovisning 31-aug	Periodavvikelse 31-aug	Budget 2009	Prognos 2009	Budgetavvikelse 2009
Intäkter	74 754	1 988	106 468	108 568	2 100
-avgifter	2 513	197	3 473	3 673	200
-hyror	5 437	-73	8 264	8 264	0
-övriga intäkter	7 016	1 864	7 676	9 576	1 900
-Kommunbidrag	59 789	0	87 055	87 055	0
Kostnader	-74 161	-1 394	-106 468	-109 468	-3 000
-material,tjänster,bidrag	-10 232	59	-14 490	-14 490	0
-arbetskraftskostnader	-51 473	-1 230	-75 262	-78 062	-2 800
-övriga verksamhetskostn	-12 209	-207	-16 368	-16 568	-200
-kapitalkostnader	-247	-16	-347	-347	0
Resultat	594	594	0	-900	-900

Resultat per verksamhet

Tkr, netto Verksamhet	Redovisning 31-aug	Periodavvikelse 31-aug	Budget 2009	Prognos 2009	Budgetavvikelse 2009
Central administration	0	34	-61	-61	0
Äldreomsorg	-41 261	1 191	-60 636	-60 036	600
Handikappomsorg	-17 934	-632	-26 358	-27 858	-1 500
Summa	-59 195	594	-87 055	-87 955	-900

Verksamhetsområde Vård och Omsorg - Boende

Uppdrag

Det som ingår inom verksamhetsområde Boende är, Lindgården i Broby, 72 platser inklusive korttidsplatser, Skogsbrynet i Sibbhult, 42 platser, Västanvid i Knislinge, 32 platser samt externa köp av platser.

Årets händelser

- Intensivt arbete pågår med tidigarelagd målbild kostnad/vårdtygn.
- Konkurrensutsättning av Lindgården.
- Inställd ombyggnad av Lindgården.
- Inrättat en nattpool.
- Alla grupper har börjat arbeta med time care som schemalägningsprogram.
- Avyttrat ett nattlag på 3 personer.

Ekonomisk utvärdering

Drift

Verksamhetsområdet boende redovisar per den 31 augusti ett underskott med 948 tkr.

Kommunens särskilda boende följer sin budget väl med undantag för Skogsbrynet, där det finns en vårdtunga boende som kräver extra resurser. Från april följer även Skogsbrynet budget. Totalt är underskottet för de särskilda boendena 60 tkr.

Budgeten för vårdköp minskades inför 2009 eftersom planen var att utöka antalet platser på Lindgården. Marginalkostnaden för dessa skulle bli små. Dessa platser blir inte på Lindgården eftersom detta boende ska läggas ut på entreprenad. Det innebär att fler platser köps och budge-

ten räcker inte till. Efter augusti är underskottet för vårdköp 1 382 tkr.

Investeringar

Investeringarna är ännu inte fördelade från gamla vård- och omsorgsorganisationen.

Prognos för hela året och ev åtgärder

Drift

Verksamhetsområde boende prognostiserar ett underskott på 950 tkr vid årets slut.

Kostnaden för vårdköp kommer att ha ett underskott på 2,25 miljoner vid årets slut. Budgeten minskades eftersom antalet platser på Lindgården skulle utökas. Någon utökning blev det inte och platserna måste nu köpas istället. Under början av året köptes ca 10 platser, men under sommaren utökades antalet platser på Solglimman och därför har prognosen försämrats jämfört med förra uppföljningen.

Kommunens platser på de särskilda boendena har varit dyrare än riksgenomsnittet. Det är därför framtaget en målbild för vilka kostnader som kommunen ska ha 2010. På grund av det ekonomiska läget ska denna målbild gälla redan från den 1 september. Arbetet pågår intensivt på kommunens boende för att komma ner i kostnader. Jämfört med budget ska kommunens egna boenden ha ett överskott på 1,7 miljoner. Eftersom det fanns ett underskott i början av året stannar årets överskott på 1,3 miljoner.

Resultaträkning

Tkr	Redovisning 31-aug	Periodavvikelse 31-aug	Budget 2009	Prognos 2009	Budgetavvikelse 2009
Intäkter	49 694	165	77 516	77 516	0
-avgifter	1	1	0	0	0
-hyror	0	0	0	0	0
-övriga intäkter	274	164	199	199	0
-Kommunbidrag	49 420	0	77 317	77 317	0
Kostnader	-50 642	-1 113	-77 516	-78 466	-950
-material,tjänster,bidrag	-4 216	-1 673	-4 980	-7 230	-2 250
-arbetskraftskostnader	-39 696	451	-60 410	-59 110	1 300
-övriga verksamhetskostn	-6 712	127	-12 126	-12 126	0
-kapitalkostnader	-17	-17	0	0	0
Resultat	-948	-948	0	-950	-950

Resultat per verksamhet

Tkr, netto	Redovisning 31-aug	Periodavvikelse 31-aug	Budget 2009	Prognos 2009	Budgetavvikelse 2009
Verksamhet					
Äldreomsorg	-50 367	-948	-77 317	-78 267	-950
Summa	-50 367	-948	-77 317	-78 267	-950

Verksamhetsområde Teknik

Skattefinansierade verksamheter

Uppdrag

Verksamhet teknik är inriktad på att ge service åt kommunens invånare, företag och kommunala förvaltningar. Verksamheten har ansvar för gator, parker, fastigheter, lokalvård, kosthållning samt övrig teknisk service.

Årets händelser

- Ombyggnaden av Vita skolan i Broby är klar och invigning skedde i februari.
- I Glimåkra har byförnyelse etapp II med anläggning av nytt torg genomförts.
- Byggnation av ny träningskola på Göingeskolan har påbörjats.
- Utbyggnader av lokalgata har gjorts i Knislinge och Hanaskog.
- Ombyggnad av entréer och fasader är genomförda på Stenforsaskolan.
- En intern omorganisation har genomförts inom produktionsverksamheten då personalansvar flyttats ut till fastighets- respektive VA-chefen.

Nyckeltal

	Bokslut 2008	Prognos 2009
Förvaltade kommunala lokaler, m ²	90 313	90 313
Underhållskostnad av fastigheter, kronor/m ²	70	66
Driftskostnad av fastigheter, kronor/m ²	195	253
Lokalvård, m ²	54 224	63 920
Lokalvård, kronor/m ²	206	188
Gatuarea, m ²	780 460	779 200
Övrigt underhåll/m ²	2,9	3,8
Belysningspunkter, antal	3 950	3 846
Antal belysningspunkter per invånare	0,3	0,3
Andel Na-lampor, procent	42	43
Belysningspunkter, kronor/styck	690	418
Parkarea, m ²	1 088 062	1 088 062
Drift och underhåll av parker, kr/m ²	4,8	4,9

Ekonomisk utvärdering

I delårsbokslutet för perioden redovisas resultatet för verksamhet teknik uppdelat i tre olika delårsbokslut för att separera skattefinansierade verksamheter och avgiftsfinansierade verksamheter. Att jämföra skattefinansierat resultat med årets tidigare totalresultat blir därmed oriktigt.

Drift

Verksamhet teknik redovisar för den skattefinansierade verksamheten ett positivt resultat om 2 093 tkr.

Verksamhet teknik intäkter avviker något mot periodens budget då avgiftsintäkterna för allmän verksamhet är något högre än budgeterat. Kostnaderna avviker däremot mer mot budget. Främsta anledningen till detta är att årets budget räknades fram med en internränta på 5 %. SKL har efter det gett rekommendationen att använda en internränta på 4,5 % för år 2009. Verksamhetens materialkostnader avviker dock negativt mot budget främst till följd av att årets kostnader för akut fastighetsunderhåll har varit högre än budgeterat.

Allmän verksamhet redovisar ett överskott för perioden. Intäkter är högre än budgeterat och kostnader är lägre än budgeterat. Att intäkterna avviker beror på att bidrag för energirådgivning och periodisering av försäkringsärende periodiseras jämt över året. Kostnaderna avviker främst beroende på att kostnaderna för arbetskraft varit lägre än budgeterat.

Fastighetsverksamheten visar ett överskott. Intäkterna avviker positivt och kostnader redovisas enligt budget för verksamheten.

Fastighetsunderhåll redovisar ett underskott om 500 tkr för perioden. Främsta anledningen är att verksamheten utfört ett antal akuta underhållsåtgärder under året. Då medel för planerat underhåll saknas finns ingen strategisk planering för fastighetsunderhåll och åtgärder sker när problemen uppstår. Som exempel kan nämnas takbyte på Prästavångskolan i Broby, byte av fönster

på gymnastiksalen i Sibbhult samt målning av fönster på verksamhetens fastigheter.

Fastighetsdrift samt förvaltning av överskottsfastigheter redovisar ett överskott om 574 tkr beroende på att eldningsolja och va-avgifter varit lägre än budgeterat för perioden.

Lokalvård redovisar ett positivt resultat om 469 tkr. Intäkterna har varit något högre än budgeterat bland annat beroende på att interna avtal skrivits om under året. Kostnaderna avviker positivt till följd av att lönekostnaderna varit lägre än budgeterat.

Markskötsel av fastigheter redovisar ett negativt resultat om 285 tkr. Främst är det inköp av förbrukningsmaterial, slamsugning samt arbetskraft som har kostat mer än budgeterat. Ser man till verksamhetens resultat över året bör kostnaderna minska under de sista månader förutsatt att inga större insatser behöver göras när det gäller snöröjning.

Gata/parkverksamhet redovisar ett positivt resultat. Året har vädermässigt gynnat verksamheterna. Det milda vädret medför dock att växtsäsongen startat tidigare än normalt.

Parkverksamheten redovisar ett positivt resultat om 373 tkr. Inköp av material och tjänster har lägre redovisade kostnader än budgeterat. Arbetskraftskostnaderna och övriga verksamhetskostnader är högre än budgeterat.

Gator, vägar och parkeringar redovisar intäkter enligt budget. Kostnaderna är överlag lägre än budgeterat. Under de kommande månaderna sker årets asfalteringsperiod och kostnaderna kommer därför att öka. Dessutom infaller snart årets andra vintersäsong vilket självklart kommer att påverka verksamhetens kostnader negativt.

Avfallsverksamheten redovisar ett negativt resultat då årets arrendeintäkter för år 2009 inte har debiterats. Debitering sker en gång om året och underlaget tas fram av Osby Kommun.

Skogsvård redovisar ett nollresultat då resultatet för verksamheten redovisas en gång om året i samband med Skogssällskapets årsbokslut med brytpunkt i augusti.

Boendeverksamheten redovisar ett positivt resultat jämfört med budget. Den främsta anledningen är att verksamhetens kapitalkostnader varit 83 tkr lägre än budgeterat.

Produktionsverksamheten redovisar ett positivt resultat för perioden. Verksamhetens intäkter avviker positivt från budget eftersom verksamheterna sålt tjänster i något större utsträckning än som budgeterats. Samtidigt har kostnaderna blivit högre än budgeterat. Verksamhetens drift av fritidsanläggningar redovisar för perioden ett positivt resultat. Under sommaren har kommunens två utomhusbad i Glimåkra och Hanaskog varit öppna för allmänheten. Intäkterna för Trollabadet har i år ökat 13 % jämfört med föregående år och intäkterna för Hanaskogsbadet minskat med 12 % jämfört med föregående år.

Kostverksamheten visar ett resultat enligt budget för perioden där intäkterna avviker positivt medan kostnaderna avviker negativt. Intäkterna ökar främst på grund av fler sålda portioner till bland annat fritids och att den tredje avdelningen på Västanvid inte fanns med i budgeten. En generell tendens inom kostverksamheten är att serveringen av vuxenportionerna ökar. Detta bör följas upp av betalande enheter. Kostnaderna ökar till följd av fler sålda portioner samt att livsmedelskostnaderna har en fortsatt hög prisnivå.

Investeringar

Investeringstakten har varit förhållandevis låg under början av året men har nu börjat ta fart. Av budgeterat netto 45 640 tkr har 12 034 tkr förbrukats. Ombyggnaden av Vita skolan i Broby är i det närmaste klar då endast markarbeten återstår. Slutbesiktning återstår av utbyggnaden av ytterligare avdelning på Lille Mats i Broby, Invigningen av nytt torg i Glimåkra sker i sep-

tember och ombyggnad av busstorget i Glimåkra är planerad att påbörjas under november.

Prognos för hela året och ev åtgärder

Allmän verksamhet redovisar ett överskott för perioden. Överskottet kommer inte att kvarstå vid årets slut då verksamheten måste ta in extern konsultmedverkan för att hinna med alla uppdrag som faller på verksamheten.

Fastighetsverksamhetens underskott för perioden beror på att flertalet insatser utförts under sommarhalvåret och därför kommer kostnaderna minska under resterande del av året. Prognosen för verksamheten är ett resultat enligt budget.

Fastighetsdriftens överskott kommer att förbrukas under årets sista månader då verksamheten går in i en mer kostnadskrävande period.

Marskötsel av fastigheter redovisar ett negativt resultat. Ser man till verksamhetens resultat över året bör kostnaderna minska under de sista månaderna förutsatt att inga större insatser behöver göras när det gäller snöröjning.

Gator, vägar och parkeringar redovisar ett positivt resultat intäkter som följer budgeterad nivå. Under årets fyra sista månader kommer detta att minska rejält då verksamhetens asfalteringsperiod sker och årets andra vintersäsong infaller.

Produktionsverksamhetens överskott kommer att minska då verksamheten går in i en tillfällig period av färre sålda tjänster. Perioden är kortvarig och antalet sålda tjänster ökar då verksamheten går in i årets andra vinterperiod.

När det gäller investeringarna fortsätter arbetet med att genomföra och slutföra årets projekt. Årets prognos har justerats ned med 5 000 tkr. Projektets genomförande kommer därmed att skjutas över årsskiftet.

Resultaträkning

Tkr	Redovisning 31-aug	Periodavvikelse 31-aug	Budget 2009	Prognos 2009	Budgetavvikelse 2009
Intäkter	84 659	159	127 580	127 580	0
-avgifter	2 024	112	2 791	2 791	0
-hyror	34 135	-7	51 200	51 200	0
-övriga intäkter	30 238	54	46 310	46 310	0
-Kommunbidrag	18 263	0	27 279	27 279	0
Kostnader	-82 566	1 933	-127 580	-127 580	0
-material,tjänster,bidrag	-7 861	-731	-10 678	-10 678	0
-arbetskraftskostnader	-30 066	256	-45 197	-45 197	0
-övriga verksamhetskostn	-25 658	527	-40 444	-40 444	0
-kapitalkostnader	-18 981	1 882	-31 261	-31 261	0
Resultat	2 093	2 093	0	0	0

Resultat per verksamhet

Tkr, netto	Redovisning	Periodavvikelse	Budget	Prognos	Budgetavvikelse
Verksamhet	31-aug	31-aug	2009	2009	2009
Teknisk nämnd	-91,7	24	-148	-148	0
Allmän verksamhet	-148,4	399	-628	-628	0
Fastighetsförvaltning	-2 561,2	229	-4 125	-4 125	0
Gata, väg och park	-12 756,5	1 145	-20 839	-20 839	0
Boende (arrende)*	-127,8	73	-301	-301	0
Produktion	-322,2	257	-969	-969	0
Kostverksamhet	-187,4	-33	-270	-270	0
Summa	-16 195	2 093	-27 279	-27 279	0

Affärsverksamhet VA

Uppdrag

VA-verksamheten bedrivs inom verksamhet teknik och har som inriktning att ge service åt kommunens invånare avseende drift och underhåll av kommunens vatten- och avloppsverk med tillhörande ledningssystem.

Årets händelser

- Utredning pågår för att säkra vattenförsörjningen i Sibbhult och Kråbbleboda.
- Byggandet av nytt reningsverk i Boalt har fortskridit och verket har tagits i drift.
- Byggandet av nytt reningsverk i Kråbbleboda har fortskridit och tagits i drift.
- Beslut inväntas i frågan gällande lokalisering av nytt avloppsreningsverk som ska försörja bland annat Knislinge och Broby.
- Arbetet med att ta fram nya vattentäkt i Immeln och Glimåkra är påbörjat.
- Sanering av kommunens ledningsnät pågår. Under året har sanering gjorts bland annat i Glimåkra och inventering av ledningsnätet i Sibbhult har färdigställts.

Nyckeltal

	Bokslut 2008	Prognos 2009
Producerat dricksvatten, m ³ /år	977 150	960 000
Debiterad mängd dricksvatten, m ³ /år	742 977	700 000
Ej debiterad vattenmängd, procent	24%	27%
Kostnad producerat dricksvatten, kronor/m ³	10,53	11,92
Renat avloppsvatten, m ³ /år	2 182 802	2 295 000
Kostnad renat avloppsvatten, kronor/m ³	7,43	7,48

Ekonomisk utvärdering

Under VA-verksamheten redovisar ett positivt resultat på 1390 tkr. Verksamhetens intäkter är lägre än beräknat. En anledning till detta är att verksamheten ännu inte fått någon ersättning

från Räddningstjänsten för tillhandahållande av brandposter samt släckvatten.

Taxan omfattar även avgifter för kommunens obebyggda fastigheter samt allmän platsmark som ännu inte erlagts. Den debiterade mängden vatten har inte påverkats nämnvärt av den taxehöjning som trädde i kraft den 1 januari i år.

Verksamhetens kostnader är lägre än beräknat. En anledning till detta är att verksamheten endast utför akuta åtgärder på verken i Knislinge och Broby i väntan på beslut gällande lokalisering av nytt avloppsreningsverk. Flertalet utredningar pågår också när det gäller strategiska beslut i verksamheten.

Ny upphandling av konsulttjänster och anläggningsarbete har slutförts under sommaren och under hösten kommer flera projekt inom verksamheten att starta upp. Detta innebär bland annat att förnyelsetakten för ledningsnätet kommer att öka årets sista tertial.

Verksamhetens finansiella kostnader är betydligt lägre än beräknat till följd av den interna räntan sänkts från 5 % till 4,5 % för år 2009.

Räntan påverkar resultatet positivt med 400 tkr jämfört med budget.

Prognos för hela året och ev åtgärder

Verksamhet teknik har tagit fram en långsiktig plan för vatten- och avloppsverksamhet. I denna uppmärksammas bland annat att avsatta medel för investeringar inte kommer att räcka för att kunna följa lagar och förordningar för den allmänna VA-anläggningen. Av främst miljöskäl erfordras resurskrävande investeringar inom vatten- och avloppsverksamheterna.

Resultaträkning

		2008	200908
Verksamhetens intäkter	not 1	29 995	18 609
Verksamhetens kostnader	not 2	-18 841	-11 799
Avskrivningar	not 3	-3 623	-2 526
Verksamhetens nettokostnader		7 531	4 284
Finansiella intäkter		0	0
Finansiella kostnader	not 4	-4 593	-2 894
Årets resultat		2 938	1 390
Avgår särskilda kapitalkostnader	not 5	0	0
Årets resultat efter hänsyn till särskilda kapitalkostnader att bokföra mot avr.konto under eget kapital		2 938	1 390

Balansräkning

tkr		2008	200908
TILLGÅNGAR			
Anläggningstillgångar			
Mark, byggnader och tekniska anläggningar	not 6	95282	95806
Maskiner och inventarier	not 7	432	378
Summa anläggningstillgångar		95714	96184,8
Omsättningstillgångar			
Förråd mm		0	0
Fordringar	Not 8	1 992	2 091
Likvida medel	Not 9	3 218	4 976
Summa omsättningstillgångar		5209,5	7067,1
SUMMA TILLGÅNGAR		100 924	103 252
EGET KAPITAL			
AVSÄTTNINGAR OCH SKULDER			
Eget kapital	not 10	3551	4941
därav årets resultat		2938	1390
Avsättningar		0	0
Skulder			
Långfristiga skulder	not 11	95714	96185
Kortfristiga skulder	not 12	1659	2127
Summa skulder och avsättningar		97373	98311
SUMMA EGET KAPITAL		100 924	103 252
AVSÄTTNINGAR OCH SKULDER			

Noter

tkr	2008	200908
Not 1: Verksamhetens intäkter		
Anslutningsavgifter	727	0
Vatten- och avloppsavgifter	29 159	18 578
Övriga intäkter	110	31
Summa	29 995	18 609
Not 2: Verksamhetens kostnader		
Inköp av vatten för distribution	-1 949	-1 298
Del av gemensamma kostnader för tekniskt kont	-1 892	-1 251
Övr kostn för inköp och bidrag	-6 038	-3 379
Kostnader för arbetskraft	-3 880	-2 588
Förbrukningsavgifter, el	-2 095	-2 065
Övr verksamhetskostnader	-2 989	-1 219
Summa	-18 841	-11 799
<p>Här under, en beskrivning av hur gemensamma kostnader fördelats från tekniskt kontor, ev kommunledning, produktionsenhet</p>		
Not 3: Avskrivningar		
Immateriella anläggningstillgångar	0	0
Byggnader och anläggningar	-3 544	-2 473
Inventarier och maskiner	-79	-53
Summa	-3 623	-2 526
Not 4: Finansiella kostnader		
Internränta	-4 593	-2 894
Internränta har under 2005 5% , 2006 4% , 2007 4% , 2008 5% och 2009 4,5%		
Not 5: Särskilda kapitalkostnader		
Avgår kapitalkostnader för investeringar som inte anses lyda under självkostnadsprincipen för va:		
Överför.ledn Hj-Kn (avlopp)	0	0
Larmfunkt jourtjänst (vatten)	0	0
Reningsverk anv 117 (avlopp)	0	0
Anläggningspunkter da (avl)	0	0
Anläggningspunkter da (vatten)	0	0
Saneringsplan mm (avlopp)	0	0
Bastholmen (avlopp)	0	0
Summa	0	0
Not 6: Mark, byggnader och tekniska anl		
Fastigheter f affärsverksamhet	165 205	168 203
-ack avskrivning fastigheter för affärsverksamhet	-69 923	-72 396
Summa	95 282	95 806

Delårsrapport 2009-08-31

Not 7: Maskiner o inventarier		
Inventarier	415	415
-ack avskrivning inventarier	-249	-277
Övriga maskiner o inventarier	587	587
-ack avskrivning övr maskiner io inventarier	-321	-347
Summa	432	378
Not 8: Fordringar		
Kundfordringar	2 052	2 467
Värdereglering kundfordringar	-75	-63
Upplupna intäkter	15	-314
Summa	1992	2090
Not 9: Likvida medel		
Restpost, avräkning Östra Göinge kommun	3 218	4 976
Not 10: Eget kapital		
Akkumulerat resultat t o m 2005	613	3 551
Årets resultat	2 938	1 390
Summa	3 551	4 941
Not 11: Långfristiga skulder	95 714	96 185
Not 12: Kortfristiga skulder		
Leverantörsskulder	895	1 306
Upplupna kostnader	764	821
Restpost, avräkning Östra Göinge kommun:	0	0
Summa	1 659	2 127

Affärsverksamhet Fjärrvärme

Uppdrag

Fjärrvärmeverksamheten är organiserad under verksamhet teknik och är inriktad på att ge service åt kommunens invånare, företag och kommunala förvaltningar inom verksamhetsområdet fjärrvärme.

Ekonomisk utvärdering

Drift

Verksamheten har under årets inledning haft en positiv resultatutveckling. För perioden redovisar verksamheten dock ett nettoresultat på -286 tkr. Intäkterna är lägre till följd av att verksamheten inte sålt lika mycket värme som beräknats. Kostnaderna är lägre än beräknat då verksamheten inte köpt in värme i den utsträckning som beräknats. Det negativa resultatet ska dock inte användas för att göra en prognos över året, då verksamheten i december debiterar ut årets ledningsförluster efter verkligt utfall. Då antalet anslutna kunder till verksamheten ökat markant under året är driftsförlusten svår att uppskatta. Utfallet fastställs i december 2009 och kommer

Resultaträkning

tkr		2008	200908
Verksamhetens intäkter	not 1	5 781	5 209
Verksamhetens kostnader	not 2	-3 856	-3 936
Avskrivningar	not 3	-325	-824
Verksamhetens nettokostnader		1 599	449
Finansiella intäkter	not 4	50	0
Finansiella kostnader	not 5	-418	-735
Årets resultat		1 231	-286

sedan att användas för att periodisera ledningsförlusterna över året i månadsredovisningarna.

Investeringar

En större utbyggnad av befintligt fjärrvärmenät har genomförts under 2007 och 2008. Totalt har 19 300 tkr investerats i fjärrvärmenätet i Knislinge och Hanaskog. Resterande medel om 67,9 tkr har begärts återanvisade till årets investeringsbudget för att kunna erbjuda Region Skåne att ansluta vårdcentralen i Knislinge till ledningsnätet.

Prognos för hela året och ev åtgärder

Verksamheten har växt väsentligt i samband med att utbyggnaden av fjärrvärmenätet i Knislinge och Hanaskog tagits i bruk. Den administrativa delen av verksamheten har därmed fått en omfattning som medför att systemstöd behöver införskaffas. Den manuella hanteringen omfattar idag fem gånger fler fakturor än tidigare.

Diskussioner förs med externa intressenter om verksamhetens framtid och utveckling.

Balansräkning

tkr		2008	200908
TILLGÅNGAR			
Anläggningstillgångar			
Mark, byggnader och tekniska anläggningar	not 6	24 902	24 077
Maskiner och inventarier		0	0
Summa anläggningstillgångar		24 902	24 077
Omsättningstillgångar			
Förråd mm		0	0
Fordringar	Not 7	2 262	376
Likvida medel	Not 8	1 099	1 433
Summa omsättningstillgångar		3 361	1 809
SUMMA TILLGÅNGAR		28 262	25 887
EGET KAPITAL			
AVSÄTTNINGAR OCH SKULDER			
Eget kapital	not 9	1 728	1 442
därav årets resultat		1 231	-286
Avsättningar		0	0
Skulder			
Långfristiga skulder	not 10	24 902	24 077
Kortfristiga skulder	not 11	1 632	368
Summa skulder och avsättningar		26 534	24 445
SUMMA EGET KAPITAL		28 262	25 887
AVSÄTTNINGAR OCH SKULDER			

Noter

tkr	2008	200908
Not 1: Verksamhetens intäkter		
Anslutningsavgifter	0	108
Fjärrvärmeavgifter	5 781	5 101
Summa	5 781	5 209
Varav koncerninterna avgifter	3 775	3 205
Varav kommuninterna avgifter	1 276	1 175
Not 2: Verksamhetens kostnader		
Kostnader för inköp och bidrag	-50	-62
Förbrukningsavgifter fjärrvärme	-3 439	-3 867
Övriga kostnader	-367	-6
Summa	-3 856	-3 936
Not 3: Avskrivningar		
Byggnader och anläggningar	-325	-824
Inventarier och maskiner	0	0
Summa	-325	-824
Not 4: Finansiella intäkter		
Internränta	50	0
Not 5: Finansiella kostnader		
Internränta	-418	-735
Internränta har under 2007 varit 4% och 2008 5%		
Not 6: Mark, byggnader och tekniska anl		
Fastigheter f affärsverksamhet	26 028	26 028
-ack avskrivning fastigheter för affärsverl	-1 126	-1 951
Summa	24 902	24 077
Not 7: Fordringar		
Kundfordringar	852	214
Värdereglering kundfordringar	-3	-25
Upplupna intäkter	1 413	187
Summa	2 262	376
Not 8: Likvida medel		
Restpost, avräkning Östra Göinge komm	1 099	1 433
Not 10: Eget kapital		
Akkumulerat resultat	497	1 728
Årets resultat	1 231	-286
Summa	1 728	1 442
Not 11: Långfristiga skulder	24 902	24 077
Not 12: Kortfristiga skulder		
Leverantörsskulder	790	198
Upplupna kostnader	842	170
Summa	1 632	368

Räddningstjänsten

Uppdrag

Räddningstjänsten skall kontinuerligt arbeta med att identifiera, värdera och hantera risker så att rätt förebyggande åtgärder kan sättas in och räddningstjänsten planeras, utrustas, organiseras och övas utifrån den aktuella riskbilden.

Årets händelser

- Ny släckbil är beställd.
- Införandet av kommunikationssystemet RAKEL har påbörjats.
- Även Broby har nu delegation att larmas på Sjukvårdslarm.
- Samövning med Osby har genomförts i teknik och metodik vid trafikolyckor.

Ekonomisk utvärdering

Drift

Räddningstjänsten redovisar för perioden ett överskott på 481 tkr. Intäkterna har överskott för automatlarm och serviceuppdrag samt ersättningar från Kambier för sjukvårdsutbildning. Det största överskottet finns bland personalkostnaderna med 393 tkr. Övriga kostnader följer efter periodisering i stort sett budget. Det stora överskottet avseende personalkostnader beror på att

budget för utbildningarna ännu inte nyttjats. Dessa genomförs under hösten. Även resterande del av medel för vaccination och läkarundersökningar kommer att nyttjas.

Investeringar

Den gjorda investeringen utgör betalning för chassi till ny släckbil.

Prognos för hela året och ev. åtgärder

Drift

Räddningstjänsten prognostiserar ett överskott på 170 tkr.

Intäkterna beräknas överstiga budget med 70 tkr beroende på ökade intäkter för automatlarm och serviceuppdrag samt ersättningar från Kamber för sjukvårdsutbildning. Personalkostnaderna beräknas understiga budget med 70 tkr och övriga kostnader 30 tkr (ingen avgift för ledningsfordon).

Investeringar

Investeringsbudgeten kommer att nyttjas fullt ut.

Resultaträkning

Tkr	Redovisning 31-aug	Periodavvikelse 31-aug	Budget 2009	Prognos 2009	Budgetavvikelse 2009
Intäkter	4 999	54	7 437	7 507	70
-avgifter	95	32	90	160	70
-hyror	0	0	0	0	0
-övriga intäkter	22	22	0	0	0
-Kommunbidrag	4 882	0	7 347	7 347	0
Kostnader	-4 518	427	-7 437	-7 337	100
-material,tjänster,bidrag	-738	17	-1 132	-1 132	0
-arbetskraftskostnader	-2 894	393	-4 950	-4 880	70
-övriga verksamhetskostn	-594	12	-906	-876	30
-kapitalkostnader	-293	6	-449	-449	0
Resultat	481	481	0	170	170

Resultat per verksamhet

Delårsrapport 2009-08-31

Tkr, netto	Redovisning	Periodavvikelse	Budget	Prognos	Budgetavvikelse
Verksamhet	31-aug	31-aug	2009	2009	2009
Räddningstjänst	-4 401	481	-7 347	-7 177	170
Summa	-4 401	481	-7 347	-7 177	170

Göinge Direkt

Uppdrag

Göinge Direkt är den nya och moderna organisation som först möter de som söker kontakt med Östra Göinge kommun. Det kan ske genom personliga besök, via telefon eller mail kontakt etc., vi kallar det "en väg in". Göinge Direkt skall besvara alla enklare frågor som kommer till kommunen från innevånare, näringsliv och de som besöker vår kommun.

Inom Göinge Direkt finns kommunens kundtjänst, miljö- och byggverksamhet, biblioteks- och kulturverksamhet, fritidsverksamhet och turismverksamhet samlat. Göinge Direkt svarar även för bostadsanpassningsbidrag och färdtjänstfrågor.

Det finns sammanlagt, inklusive Miljö- och byggenheten, ca 25 anställda inom Göinge Direkt.

Samtliga verksamhet som ligger inom Miljö- och byggenhetens budgetram redovisas separat i egen uppföljning till Tillsyns- och tillståndsnämnden. Enhetens resultat ingår därför inte i denna uppföljning.

Årets händelser

- Kulturhuset, Vita Skolan invigdes den 7 februari.

Ekonomisk utvärdering

Drift

Göinge direkt redovisar per den 31 augusti ett överskott med 457 tkr.

Övergripande Göinge Direkt redovisar ett positivt resultat med 189 tkr. Överskottet beror på ännu ej utbetalda sommarvikarielöner, vakans på en tjänst inom kundtjänst samt ännu ej utnyttjat utbildningsanslag.

Övergripande kultur och biblioteksverksamhet redovisar ett underskott med 92 tkr för perioden vilket beror på ökade kostnader i samband med flytten av bibliotek och turism till Kulturhuset Vita Skolan.

Kultursidans överskott beror på ännu ej använda bidrag och arrangemangspengar.

Fritidsverksamheten visar ett överskott med 255 tkr. Bidragen gällande motionsleder och fritidsevenemang är budgeterade men ännu ej utbetalda. Intäkterna för curling har glädjande varit högre än budgeterat.

Investeringar

Årets investeringar är till största delen fullföljda. Det som återstår är skyltprogram i och kring Kulturhuset Vita skolan (diskussioner med skyltfirmahålls), införskaffande av viss teknisk utrustning samt vissa justeringsinköp.

Prognos för hela året och ev åtgärder

Drift

Göinge Direkt, exklusive Miljö- och byggenheten, beräknar en positiv prognos med ca 200 tkr.

Prognosen bygger på att **curlingintäkterna** beräknas överstiga budget med ca 100 tkr och den vakanta tjänsten inom **kundtjänst** förväntas ge ett överskott med ca 100 tkr.

Investeringar

Årets investeringar förväntas hållas inom tilldelad ram.

Resultaträkning

Tkr	Redovisning 31-aug	Periodavvikelse 31-aug	Budget 2009	Prognos 2009	Budgetavvikelse 2009
Intäkter	22 455	414	37 935	38 035	100
-avgifter	139	-13	262	262	0
-hyror	1 398	113	2 022	2 122	100
-övriga intäkter	3 705	315	5 236	5 236	0
-Kommunbidrag	17 213	0	30 415	30 415	0
Kostnader	-21 999	43	-32 996	-32 896	100
-material, tjänster, bidrag	-9 547	209	-14 153	-14 153	0
-arbetskraftskostnader	-3 996	-10	-6 383	-6 283	100
-övriga verksamhetskostn	-8 284	-144	-12 221	-12 221	0
-kapitalkostnader	-171	-12	-239	-239	0
Resultat	457	457	4 939	5 139	200

Resultat per verksamhet

Tkr, netto Verksamhet	Redovisning 31-aug	Periodavvikelse 31-aug	Budget 2009	Prognos 2009	Budgetavvikelse 2009
Gemensamt Göinge Direkt	736	189	1 197	1 297	100
Övergripande kultur-bibl	1 064	-92	1 425	1 425	0
Fritidsverksamhet	9 420	255	14 113	14 213	100
Turistverksamhet	901	26	1 391	1 391	0
Biblioteksverksamhet	3 772	-22	5 627	5 627	0
Kulturverksamhet	821	85	1 124	1 124	0
Alkoholtillstånd, budgetrådgivning	44	16	321	321	0
Summa	16 757	457	25 198	25 398	200

Gemensam Service

Uppdrag

Gemensam Service ska ge internt stöd till verksamheterna i Produktionen och till Göinge Direkt för att dessa skall kunna frigöra tid till det direkt kundorienterade arbetet och till kärnverksamheterna. Gemensam service ska även ge service till den politiska organisationen.

I Gemensam Service samlas resurser för nämnds-, verksamhets-, ekonomi- och personaladministration samt IT. Här finns också resurser/kompetens för utredningsarbete, upphandlingsfrågor, säkerhetsarbete, kvalitets- och metodutveckling.

Det finns sammanlagt ca 40 anställda i Gemensam Service.

Årets händelser

- Den nya organisationen är fullt bemannad och personalen fullgör arbetsuppgifter i sina nya befattningar.
- Två personer har påbörjat utbildningsprogram för framtida ledare i kommunen.
- Utbildningar i Lean har genomförts inom några områden och ett nytt arbetssätt har påbörjats.
- Kommunen har tecknat lokalt kollektivavtal med Kommunal om årsarbetstid och flytande arbetstid.
- Kommunfullmäktige har beslutat införa rökfri arbetstid fr.o.m. 2010-01-01.
- Pensionspolicy är antagen av kommunfullmäktige.

Ekonomisk utvärdering

Drift

Gemensam Service inkl kommunstyrelsen redovisar totalt för perioden ett överskott om 1 338 tkr.

Kommunstyrelsen inklusive partistöd redovisar ett underskott om 69 tkr främst beroende

av mer utbetalda sammanträdesarvoden än budgeterat.

Överskottet för **Gemensam Service** är för perioden 1407 tkr. En orsak bl.a. till överskottet är att Gemensam Service har ett uppdrag att för året lämna ett överskott om 500 tkr inom främst ledareutveckling och friskvård för att kompensera de lägre skatteintäkterna.

Medel avsatta för ledareutveckling och friskvård har ett överskott om 208 tkr respektive 209 tkr. Ledareutveckling har skett med EU-medel samt inga nya friskvårdsprofiler har beställts under perioden.

Överskott om 386 tkr avseende kapitalkostnader och 163 tkr för konsultköp beroende på att inga IT-investeringar har genomförts under perioden.

Få försäkringsskador har gett ett överskott om 158 tkr.

Civildförsvaret har ett överskott om 125 tkr pga. att bl.a. avsatta medel för POSOM och utbildningsinsatser inte har använts.

Investeringar

Under perioden har inga investeringar gjorts.

Prognos för hela året och ev åtgärder

Drift

Gemensam service prognostiserar 875 tkr i överskott för året.

Ledareutveckling och friskvård ska gå med 250 respektive 200 tkr i överskott för att kompensera de lägre skatteintäkterna. Försäkringar beräknas gå med 150 tkr i överskott pga. få försäkringsskador samt IT med 500 tkr pga. lägre kapitalkostnader eftersom investeringarna utförs i slutet av året. Civildförsvaret kommer att gå med 75 tkr i överskott eftersom bl.a. planerade utbildningar

inte kommer att genomföras i år. Emedan fackliga kostnader samt kommunstyrelsen beräknas gå med underskott om sammanlagt 300 tkr.

Investeringar

Årets investeringar beräknar man utföra under årets sista månader.

Resultaträkning

Tkr	Redovisning 31-aug	Periodavvikelse 31-aug	Budget 2009	Prognos 2009	Budgetavvikelse 2009
Intäkter	23 690	157	36 286	36 286	0
-avgifter	965	86	1 317	1 317	0
-hyror	24	0	35	35	0
-övriga intäkter	2 649	70	3 868	3 868	0
-Kommunbidrag	20 053	0	31 066	31 066	0
Kostnader	-22 352	1 182	-36 286	-35 411	875
-material,tjänster,bidrag	-2 828	91	-4 118	-4 098	20
-arbetskraftskostnader	-12 483	698	-21 032	-20 837	195
-övriga verksamhetskostn	-6 517	7	-9 771	-9 611	160
-kapitalkostnader	-524	386	-1 364	-864	500
Resultat	1 338	1 338	0	875	875

Resultat per verksamhet

Tkr, netto	Redovisning 31-aug	Periodavvikelse 31-aug	Budget 2009	Prognos 2009	Budgetavvikelse 2009
Verksamhet					
Kommunstyrelsen o partistöd	-2 015	-69	-2 828	-2 978	-150
Gemensam service	-16 700	1 407	-28 238	-27 213	1 025
Summa	-18 715	1 338	-31 066	-30 191	875

Tillsyns- och tillståndsnämnden

Verksamhetsområde Stöd

Uppdrag

Verksamhetsområde stöds uppdrag omfattar handläggning av ärenden med myndighetsutövning rörande ekonomiskt bistånd, utredning och behandlings/stödinsatser till barn, unga och vuxna. Biståndsbedömning enligt SoL och LSS till äldre och funktionshindrade. Familjerätt, familjerådgivning, flyktingmottagande, visst påföljdssystem rörande ungdomsbrott, medlingsverksamhet och stöd till brottsoffer och våldsutsatta i nära relationer samt barn som bevittnat våld. Hälsovård och stödinsatser till elever i grundskola. Verkställighet av biståndsbeslut avs. personlig assistans.

Årets händelser

- 31/3 trädde den nya organisationen i kraft och verksamheten Stöd bildades genom en sammanslagning av Individ och familjeomsorgen, elevhälsan och delar av handikappomsorgen.
- Enhetschefer till de fem enheterna inom Stöd rekryterades.
- Samverkan kring Medling vid ungdomsbrott mellan kommunerna Östra Göinge, Osby, Bromölla, Perstorp, Hässleholm och Kristianstad samt polismyndigheten upphörde den 31/8. Samverkan kommer fortsättningsvis att ske mellan kommunerna Östra Göinge, Osby och Bromölla.

Ekonomisk utvärdering

Drift

Verksamhetsområdet stöd redovisar per den 31 augusti ett underskott på 2 043 tkr.

Enheten för **Utredning vuxna** har ett underskott på 896 tkr. Det stora underskottet finns för enskilt bistånd med 1 265 tkr. Antalet hushåll med utgivet bistånd har ökat kraftigt jämfört med samma period förra året. Antalet hushåll har ökat med 52 %, men summan av utbetalt bistånd har

ökat med hela 66 %. Bistånd per hushåll har alltså också ökat. Även antalet avslag har ökat vilket visar på en generell ökning av ärenden. Denna kostnad har ett direkt samband med det rådande konjunkturläget. Ökningstakten för underskottet har dock minskat under augusti.

Missbruksvård vuxen visar på ett överskott för perioden med 423 tkr. Överskottet beror på färre köpta vård dygn än budgeterat.

Även kostnaden för ett vårdköp inom psykiatri är större än budgeterat. Vårdbehovet är större. Planeringen är att den boende ska kunna flytta in i kommunens eget boende i Sibbhult under nästa år.

Enheten har ett överskott för kostnaderna för utbildning och lönekostnader och därför stannar enhetens underskott på 896 tkr.

Inom enheten **Utredning barn** finns underskott för institutionsvård på 570 tkr och för öppna insatser med 326 tkr. Det är den köpta vården som är dyrare än budgeterat med bland annat fler köpta vård dygn än budgeterat. Kostnaden för familjehem är mindre än budgeterat och har ett överskott på 549 tkr. Enheten har totalt ett underskott på 304 tkr.

Även enheten för **Resurs vuxen** har ett underskott med 416 tkr. Lönekostnaderna på kommunens psykiatriboende Nakterhuset är större än budgeterat. Även lönekostnaderna för boendestöd jarna är större än budgeterat med 266 tkr eftersom den tjänst som skulle ha avvecklats vid årsskiftet inte blev avvecklad förrän i mars.

Enheten **Resurs barn** har ett överskott för perioden med 307 tkr. Skolhälsovården står för det mesta av överskottet eftersom en tjänstledighet inte är återbesatt. Underskottet för elevassistenterna uppgår hittills till 97 tkr.

Det totala underskottet för enheten för **Personliga assistenter** är 638 tkr, men kostnaden för enbart personliga assistenter är större, 813 tkr. Både arbetskraftskostnaderna och kostnaden till försäkringskassan är större än budgeterat samtidigt som intäkten är mindre. Två nya ärenden har tillkommit där kommunen står för de första 20 timmarna. Årskostnaden på varje nytt ärende är 250 tkr. Det finns ansökan hos försäkringskassan om att kommunen ska få ersättning för fler timmar, men dessa är ännu inte behandlade. Hemtjänst i assistentliknande form har ett överskott.

Investeringar

Årets investeringar har ännu inte påbörjats.

Prognos för hela året och ev åtgärder

Drift

Verksamhetsområde stöd prognostiserar ett underskott på 3,3 miljoner vid årets slut.

Enheten **Utredning vuxen** prognostiserar ett underskott på 1 498 tkr. Underskotten för enskilt bistånd och vårdköp inom psykiatri fortsätter öka varje månad till ett underskott på 1,9 miljoner respektive 769 tkr. Missbruksvård för vuxna prognostiserar ett överskott på 771 tkr. Överskottet ökar under slutet av året eftersom antalet placeringar har minskat. Enhetens egna personalkostnader prognostiserar ett överskott och därmed kan enhetens underskott begränsas till 1 498 tkr.

Enheten **Utredning barn** har efter augusti ett underskott som under hösten kommer att vändas till ett överskott på 266 tkr. Även institutionsvård för barn har mindre kostnader under hösten ef-

tersom flera placeringar har avslutats. Underskottet för de öppna insatserna prognostiseras stanna på samma nivå som efter augusti på 334 tkr. Överskottet inom familjehemsvården fortsätter öka till 900 tkr.

De underskott som finns för psykiatriboendet och boendestöd uppstod under början av året och därför är prognosen för årets slut ungefär det samma som resultatet för perioden. Prognosen för enheten **Resurs vuxen** är ett underskott på 350 tkr.

Enheten **Resurs barn** har en stor differens mellan resultatet efter augusti och prognosen för året. Kostnaderna är inte större under hösten däremot är budgeten för elevassistenter starkt nerdragen under årets sista månader. Detta var en åtgärd som gjordes i den gamla organisationen för att få budgeten i balans. Denna budget är inte realistisk eftersom behoven är minst lika stora under hösten. Underskottet beräknas till 1 mnkr. Skolhälsovården prognostiserar ett överskott på 200 tkr.

Underskottet för **Personliga assistenter** ökar för varje månad och prognosen för året är antagligen något optimistisk. Förhoppningen är att försäkringskassan kommer att bevilja större intäkter till kommunen eftersom några brukare får ett större antal timmar än vad försäkringskassan i dagsläget ersätter. Dessutom kommer troligen hemtjänsten i assistentliknande form att ha ett överskott. Prognosen är ett underskott på 900 tkr.

Investeringar

Kostnaden för investeringar kommer att hållas inom angiven ram.

Resultaträkning

Tkr	Redovisning	Periodavvikelse	Budget	Prognos	Budgetavvikelse
	31-aug	31-aug	2009	2009	2009
Intäkter	57 397	2 921	81 369	82 919	1 550
-avgifter	109	44	88	88	0
-hyror	164	7	235	235	0
-övriga intäkter	13 988	2 870	16 696	18 246	1 550
-Kommunbidrag	43 137	0	64 350	64 350	0
Kostnader	-59 440	-4 964	-81 369	-86 201	-4 832
-material,tjänster,bidrag	-23 093	-4 869	-27 104	-31 886	-4 782
-arbetskraftskostnader	-35 108	-217	-52 219	-52 269	-50
-övriga verksamhetskostn	-1 184	106	-1 938	-1 938	0
-kapitalkostnader	-56	17	-109	-109	0
Resultat	-2 043	-2 043	0	-3 282	-3 282

Resultat per verksamhet

Tkr, netto	Redovisning	Periodavvikelse	Budget	Prognos	Budgetavvikelse
Verksamhet	31-aug	31-aug	2009	2009	2009
Verksamhetschef stöd	-4799	-95	-5599	-5599	0
Enhet utredning vuxen	-12237	-896	-17852	-19350	-1 498
varav enskilt bistånd	-3777	-1 265	-3768	-5668	-1 900
varav missbruksvård vuxna	-1178	423	-2401	-1630	771
varav vårdköp SOL	-2213	-472	-2612	-3381	-769
Enhet utredning barn	-8128	-304	-12532	-12266	266
varav institutionsvård barn	-2276	-570	-2559	-2858	-300
varav familjehemsvård	-3074	549	-5434	-4534	900
varav öppna insatser barn och unga	-485	-326	-286	-620	-334
Enhet resurs vuxen	-3654	-416	-5195	-5545	-350
varav psykiatriboende	-1626	-157	-2255	-2405	-150
varav boende stöd	-1229	-266	-1481	-1681	-200
Enhet resurs barn	-8780	307	-13163	-13963	-800
varav elevassistent	-2839	-97	-3553	-4553	-1 000
Enhet personlig assistent	-7582	-638	-10010	-10910	-900
varav personliga assistenter	-4739	-813	-6185	-7085	-900
Summa	-45 180	-2043	-64 350	-67 632	-3 282

Miljö- och byggenheten

Uppdrag

Nämndens uppdrag omfattar miljö- och hälso-skyddsområdet, byggnadsväsendet samt enkelt planförfarande. Brandtillsyn ingår även. Vidare skall nämnden ta initiativ/ samråda och samarbeta med myndigheter, organisationer och enskilda samt vara tillgänglig för råd och upplysningar inom verksamhetsområdet. Beträffande bostadsanpassningsärendet samt färdtjänst ligger uppdraget på kommunstyrelsen men ingår i miljö- och byggenhetens budget.

Ekonomisk utvärdering

Drift

Totalt redovisar enheten ett överskott på 290 tkr för perioden

Miljö- och byggverksamhet redovisar ett överskott för perioden med ca 164 tkr. Överskottet beror främst på högre intäkter för livsmedelstillsyn och bygglov än budgeterat.

Färdtjänsten visar på ett överskott med ca 100 tkr medan kontot för **bostadsanpassning** visar på ett litet underskott.

Prognos för hela året och ev åtgärder

Prognosen för året är att **färdtjänsten** kommer ge ett överskott med ca 150 tkr.

Ett större **bostadsanpassningsbidrag**, där ansökan är under behandling, förväntas ge ett underskott. Ansökt bidrag uppgår till 1 500 tkr.

Resultaträkning

Tkr	Redovisning	Periodavvikelse	Budget	Prognos	Budgetavvikelse
	31-aug	31-aug	2009	2009	2009
Intäkter	4 902	193	8 083	8 083	0
-avgifter	715	168	1 046	1 046	0
-hyror	0	0	0	0	0
-övriga intäkter	1 424	25	2 099	2 099	0
-Kommunbidrag	2 763	0	4 939	4 939	0
Kostnader	-4 612	98	-8 083	-9 433	-1 350
-material,tjänster,bidrag	-2 621	92	-4 996	-6 346	-1 350
-arbetskraftskostnader	-1 887	79	-3 042	-3 042	0
-övriga verksamhetskostn	-104	-73	-46	-46	0
-kapitalkostnader	0	0	0	0	0
Resultat	290	290	0	-1 350	-1 350

Resultat per verksamhet

Tkr, netto	Redovisning	Periodavvikelse	Budget	Prognos	Budgetavvikelse
Verksamhet	31-aug	31-aug	2009	2009	2009
Miljö och byggavd.	120	37	242	242	0
Miljö- o byggnämnd	500	14	809	809	0
Planverksamhet	19	-19	0	0	0
Byggnadslov	64	99	244	244	0
Hälsoskydd	-13	6	-10	-10	0
Tillstånd miljöbalken	216	9	338	338	0
Livsmedelstillsyn	102	54	234	234	0
Miljötillsyn Lantbruk	140	1	212	212	0
Miljötillsyn	213	11	210	210	0
Miljöbidrag	57	-10	70	70	0
Bostadsanpassningsbidrag	349	-17	732	2 232	-1 500
Färdtjänst inkl riksfärdtjänst	718	109	1 888	1 738	150
Brandtillsyn	-14	-3	-30	-30	0
Summa	2 473	290	4 939	6 289	-1 350

Valnämnden

Uppdrag

Valnämnden ansvarar för genomförandet av allmänna val till riksdag, kommunfullmäktige, regionfullmäktige och EU-parlamentet samt genomförandet av folkomröstningar som beslutats av riksdag eller kommunfullmäktige.

Årets händelser

- EU-valet som hölls i juni.

Ekonomisk utvärdering

Drift

Valnämnden redovisar för perioden ett överskott om 105 tkr.

Överskottet beror främst på att förtidsröstning m.m. har kunnat handläggas av förvaltningen.

Prognos för hela året och ev åtgärder

Valnämnden prognostiserar 135 tkr i överskott för året.

Resultaträkning

Tkr	Redovisning 31-aug	Periodavvikelse 31-aug	Budget 2009	Prognos 2009	Budgetavvikelse 2009
Intäkter	263	58	308	308	0
-avgifter	0	0	0	0	0
-hyror	0	0	0	0	0
-övriga intäkter	173	58	173	173	0
-Kommunbidrag	90	0	135	135	0
Kostnader	-158	47	-308	-173	135
-material,tjänster,bidrag	-9	24	-50	-9	41
-arbetskraftskostnader	-142	6	-222	-157	65
-övriga verksamhetskostn	-7	17	-36	-7	29
-kapitalkostnader	0	0	0	0	0
Resultat	105	105	0	135	135

Resultat per verksamhet

Tkr, netto	Redovisning 31-aug	Periodavvikelse 31-aug	Budget 2009	Prognos 2009	Budgetavvikelse 2009
Verksamhet	31-aug	31-aug	2009	2009	2009
Valnämnd	15	105	-135	0	135
Summa	15	105	-135	0	135

Överförmyndare

Uppdrag

Överförmyndaren har till uppgift att utöva tillsyn över förmyndare, gode män och förvaltare. De är ställföreträdare för någon som inte själv kan sköta sina angelägenheter. I överförmyndarens uppgifter ingår också rekrytering av lämpliga ställföreträdare.

Årets händelser

- Godeman träff i Broby med information och fortbildning.

Det beror på senarelagda utbetalningar som kommer att göras i september och oktober.

Prognos för hela året och ev åtgärder

Drift

Överförmyndaren prognostiserar ett nollresultat för året.

Ekonomisk utvärdering

Drift

Överförmyndaren redovisar ett överskott om 26 tkr.

Resultaträkning

Tkr	Redovisning 31-aug	Periodavvikelse 31-aug	Budget 2009	Prognos 2009	Budgetavvikelse 2009
Intäkter	662	12	765	765	0
-avgifter	0	0	0	0	0
-hyror	0	0	0	0	0
-övriga intäkter	18	12	10	10	0
-Kommunbidrag	645	0	755	755	0
Kostnader	-636	15	-765	-765	0
-material, tjänster, bidrag	0	28	-30	-30	0
-arbetskraftskostnader	-621	-6	-723	-723	0
-övriga verksamhetskostn	-15	-7	-12	-12	0
-kapitalkostnader	0	0	0	0	0
Resultat	26	26	0	0	0

Resultat per verksamhet

Tkr, netto	Redovisning 31-aug	Periodavvikelse 31-aug	Budget 2009	Prognos 2009	Budgetavvikelse 2009
Verksamhet	31-aug	31-aug	2009	2009	2009
Överförmyndare	-619	26	0	0	0
Summa	-619	26	0	0	0

Räkenskaper, kommunen

Resultaträkning

tkr		Redov. aug-08	Redov. aug-09	Period- avvikelse aug-09	Budget 2009	Prognos 2009	Budget- avvikelse 2009
Verksamhetens intäkter	not 1	76 030	82 297	11 292	106 578	117 075	10 497
Verksamhetens kostnader	not 2	-434 015	-446 693	11 064	-686 690	-694 211	-7 521
Avskrivningar	not 3	-15 081	-16 326	-55	-24 384	-24 084	300
Verksamhetens nettokostnad		-373 066	-380 723	22 301	-604 496	-601 219	3 276
Skatteintäkter	not 4	305 763	305 493	-7 685	469 743	457 767	-11 976
Generella statsbidrag och utjämning	not 5	97 853	96 278	-349	144 934	146 776	1 842
Finansiella intäkter	not 6	870	2 040	1 906	235	526	291
Finansiella kostnader	not 7	-2 963	-1 158	2 151	-4 964	-2 376	2 588
Resultat före extraordinära poster		28 456	21 929	18 324	5 451	1 472	-3 979
Extraordinära intäkter		0	0	0	0	0	0
Extraordinära kostnader		0	0	0	0	0	0
Årets resultat		28 456	21 929	18 324	5 451	1 472	-3 979

Finansieringsanalys

tkr		Redov. aug-08	Redov. aug-09	Budget 2009	Prognos 2009	Budget- avvikelse 2009
Den löpande verksamheten						
Årets resultat		28 456	21 929	5 451	1 472	-3 980
Justering för av- och nedskrivningar	not 8	15080,3	16 326	24 384	24 084	-300
Justering för övriga ej likviditetspåverkande poster	not 9	137	-1 518	0	0	0
Medel från verksamheten före förändring av rörelsekapital		43 674	36 738	29 835	25 555	-4 280
Ökning (-)/minskning (+) av kortfristiga fordringar		6919	8 127	0	0	0
Ökning (-)/minskning (+) av förråd och varulager		-137	-255	0	0	0
Ökning (+)/minskning (-) av kortfristiga skulder		-19627	-7 221	0	0	0
Kassaflöde från den löpande verksamheten		30 830	37 389	29 834	25 555	-4 280
Investeringsverksamheten						
Investering i immateriella anläggningstillgångar	not 10	-74	0	0	0	0
Försäljning av immateriella anläggningstillgångar	x	0	0	0	0	0
Nettoinvestering immateriella anläggningstillgångar		-74	0	0	0	0
Investering i materiella anläggningstillgångar		-17 148	-14 352	-56 511	-51 011	5 500
Investeringsbidrag, materiella anläggningstillgångar		250	0	600	600	0
Försäljning av materiella anläggningstillgångar		422	92	1 000	1 000	0
Nettoinvestering materiella anläggningstillgångar		-16475,4	-14 259	-54 911	-49 411	5 500
Investering i finansiella anläggningstillgångar		0	-660	0	0	0
Försäljning av finansiella anläggningstillgångar		0	0	0	0	0
Nettoinvestering finansiella anläggningstillgångar		0	-660	0	0	0
Kassaflöde från investeringsverksamheten		-16549	-14 919	-54911	-49 411	5 500
Finansieringsverksamheten						
Nyupptagna lån	not 11	23000	27 000	0	0	0
Amortering av skuld	not 12	-39950	-2 000	-4 000	-4 000	0
Ökning av långfristiga fordringar		0	0	0	0	0
Minskning av långfristiga fordringar		0	0	0	0	0
Kassaflöde från finansieringsverksamheten		-16950	25 000	-4000	-4 000	0
Förändring av likvida medel		-2 669	47 469	-29 077	-27 856	1 221
Likvida medel vid årets början		31020	4 155	36 249	36 249	
Likvida medel vid periodens slut		28 351	51 625	7 172	8 393	1 221

Balansräkning

tkr

TILLGÅNGAR		Redov. aug -08	Bokslut 2008	Redov. aug -09	Budget 2009	Prognos 2009	Förändring 2009
Anläggningstillgångar							
Immateriella anläggningstillgångar	not 13	620	774	627	774	774	0
Materiella anläggningstillgångar							
Mark, byggnader och tekniska anläggningar	not 14	402 780	411 025	411 487	411 025	436 353	25 328
Maskiner och inventarier	not 15	17 913	20 266	18 154	20 266	20 266	0
Finansiella anläggningstillgångar	not 16	18 903	18 078	19 499	18 078	18 078	0
Summa anläggningstillgångar		440 216	450 143	449 767	450 143	475 471	25 328
Omsättningstillgångar							
Förråd mm		2 281	1 102	1 356	1 102	1 102	0
Fordringar	not 17	23 888	27 127	19 000	27 127	27 127	0
Kassa och bank (likvida medel)		28 351	4 155	51 625	7 172	8 393	4 239
Summa omsättningstillgångar		54 519	32 383	71 982	35 401	36 622	4 239
SUMMA TILLGÅNGAR		494 734	482 526	521 749	485 544	512 093	29 567
EGET KAPITAL AVSÄTTNINGAR OCH SKULDER							
Eget kapital	not 18	309 906	303 646	325 575	309 097	305 292	1 646
därav årets resultat		28 457	22 197	21 929	5 451	1 397	
Avsättningar							
Avsättningar pensioner och liknande förpliktelser	not 19	4 086	3 712	3 226	3 712	3 712	0
Skulder							
Långfristiga skulder	not 20	89 800	61 300	86 300	84 300	84 300	23 000
Kortfristiga skulder	not 21	90 942	113 868	106 648	88 435	118 789	4 921
Summa skulder och avsättningar		184 828	178 880	196 173	176 447	206 801	27 921
SUMMA EGET KAPITAL AVSÄTTNINGAR OCH SKULDER		494 734	482 526	521 749	485 544	512 093	29 567
PANTER OCH ANSVARFÖRBINDELSER							
Ansvarförbindelser							
Borgen och övriga ansvarförbindelser	not 22	186 022	183 325	185 561	185 000	190 000	6 675
Pensionsförpliktelser som inte tagits upp bland skulder eller avsättningar	not 23	311 953	310 188	321 520	319 592	319 566	9 378

Noter

	Redov.	Redov.	Period-	Budget	Prognos	Budget-
tkr	aug -08	aug -09	avvikelse aug-09	2009	2009	avvikelse 2009
Not 1: Verksamhetens intäkter						
Verksamheternas intäkter enligt driftredovisningen	155 227	166 912	13 473	231 294	241 514	10 220
Avgår: verksamhetens finansiella intäkter enl driftredov	-102	-63	-16	-70	-70	0
Övr. verksamhetens intäkter under finansiering	3 577	3 891	3 340	827	1 104	277
Interna intäkter	-83 234	-88 999	-6 060	-125 473	-125 473	0
Återförda interna investeringsutgifter	562	554	554	0	0	0
Summa	76029,9	82 297	11 292	106 578	117 075	10 497
Not 2: Verksamhetens kostnader						
Verksamhetens kostnader enligt driftredovisningen	547 556	565 799	-2 101	846 719	854 947	-8 228
Övr. verksamhetskostnader under finansiering	38	343	-343	0	343	-343
Kapitalkostnader	-28 459	-28 890	-2 559	-47 135	-46 435	-700
Övriga interna kostnader	-82 671	-88 444	5 493	-125 573	-125 573	0
Differens interna poster minus återföring interna intäkter ovan		0	0	99	99	0
Utgående pensioner inkl löneskatt	9 527	11 344	-3 231	12 168	12 168	0
Differens kalkylerade/verkliga personalomkostnader	-12 287	-12 769	11 768	-1 500	-1 500	0
Förändring pensionsskuld	309	-688	688	0	0	0
Pensionsutb individuell del inkl löneskatt	0	0	0	0	0	0
Avgår, kalkylerad pensionskostnad	0	0	0	0	0	0
Förändring semesterlöneskuld mm	0	0	0	0	0	0
KS :s medel till föfogande	0	0	1 349	1 912	162	1 750
Avgår: interna poster för ovanstående	0	0	0	0	0	0
Summa	434014,6	446 693	11 064	686 690	694 211	-7 521
Not 3: Avskrivningar						
Immateriella anläggningstillgångar	303	234	-234			
Byggnader mm	11 578	12 572	-12 572			
Inventarier och maskiner	3 087	3 251	-3 251			
Nedskrivning reala anläggningstillgångar			0			
Nedskrivning fin.anläggningstillgångar	113	270	-270			
Summa	15081,3	16 326	-55	24 384	24 084	300
Not 4: Skatteintäkter						
Kommunalskatt	308 559	317 252	4 074	469 743	469 539	-204
Slutavräkning föregående år	-903	942	942	0	942	942
Prognos på slutavräkning innevarande år	-1 894	-12 701	-12 701	0	-12 714	-12 714
Summa	305762,6	305 493	-7 685	469 743	457 767	-11 976
Not 5: Bidrag från utjämning samt gen statsbidrag						
Inkomstutjämningsbidrag	79 227	77 895	-661	117 828	116 843	-985
Kostnadsutjämningsbidrag	15 116	14 106	-142	21 370	21 158	-212
Kommunal fastighetsavgift	12 145	12 145	134	18 016	20 576	2 560
Summa	106488,2	104 146	-669	157 214	158 577	1 363
Not 5: Avgifter i utjämningssystemet						
Regleringsavgift	4 229	4 464	35	6 749	7 914	-1 165
Avgift LSS-utjämning	4 407	3 403	284	5 531	3 887	1 644
Summa	8634,8	7 868	320	12 280	11 801	479
Summa totalt	97853,4	96278,4	-349	144 934	146 776	1 842

Delårsrapport 2009-08-31

tkr	Redov. aug -08	Redov. aug -09	Period- avvikelse aug -09	Budget 2009	Prognos 2009	Budget- avvikelse 2009
Not 6: Finansiella intäkter						
Räntor likvida medel	512	64	-316	570	570	0
Räntebidrag	39	27	27	0	0	0
Avkastning kapitalförvaltning	167	167	167	0	0	0
Övriga finansiella intäkter	151	1 782	2 028	-335	-44	291
Summa	869,6	2 040	1 906	235	526	291
Not 7: Finansiella kostnader						
Räntor lån	2 931	1 129	1 731	4 290	2 336	1 954
Ränta pensionsskuld	0	0	140	210	0	210
Övriga finansiella kostnader	32	28	281	464	40	424
Summa	2 963	1 158	2 151	4 964	2 376	2 588
Not 8: Justering för av- och nedskrivningar						
Avskrivning av anläggningstillgångar	14 968	16 056	215	24 384	24 084	300
Nedskrivning av anläggningstillgångar	112,5	270	-270			0
Summa	15080,3	16 326	-55	24 384	24 084	300
Not 9: Justering för övriga ej likviditetspåverkande poster						
		-1 033				
Pensionsskuldens förändring	309	-486				
Reavinst anläggningstillgångar	-42	-276				
Reaförlust anläggningstillgångar	37	313				
Återinvesterade utdelningar och rabatter från pensionsförvaltning	-167	-167				
Övriga ej likviditetspåverkande poster	0	-902				
Summa	137	-1 518	0	0	0	0
Not 10: Investeringsverksamhet						
Investering i immateriella anläggningstillgångar	-74	0	0	0	0	0
Försäljning av immateriella anläggningstillgångar	0	0	0	0	0	0
Investering i materiella anläggningstillgångar	-17 148	-14 352		-56 511	-51011	5 500
Investeringsbidrag, materiella anläggningstillgångar	250	0		600	600	0
Försäljning av materiella anläggningstillgångar	422	92		1 000	1000	0
<u>Investering i finansiella anläggningstillgångar</u>						
Övriga finansiella anl tillgångar	0	-660		0	0	0
Förvaltade pensionsmedel	0	0		0	0	0
<u>Försäljning av finansiella anläggningstillgångar</u>						
Övriga finansiella anl tillgångar	0	0		0	0	0
Förvaltade pensionsmedel	0	0		0	0	0
Summa	-16549	-14919,8	0	-54911,2	-49411	5 500
Not 11: Nyupptagna lån						
Långfristiga lån	23000	27 000	0	0	0	0
Summa	23000	27 000	0	0	0	0
Not 12: Amortering av skuld						
Förändring kortfr skulder t kreditinstitut	0	0		0	0	0
Långfristiga lån	39 950	2 000	0	4 000	4000	0
Summa	39950	2 000	0	4 000	4 000	0

Delårsrapport 2009-08-31

tkr	Redov. aug -08	Redov. aug -09	Period- avvikelse aug-09	Budget 2009	Prognos 2009	Förändring 2009
Not 13: Immateriella anläggningstillgångar						
Immateriella anläggningstillgångar	7 650	8 018				
-ack avskrivn Immateriella anläggningstillgångar	-7 030	-7 391				
	620,2	627		774	774	0
Not 14: Mark, byggnader och tekniska anlägg.						
Markreserv	5 698	4 396				
Verksamhetsfastigheter	386 845	400 444				
- ackavskrivning verksamhetsfastigheter	-174 517	-185 583				
Fastigheter för affärsverksamhet	162 193	194 231				
-ack avskrivning fastigheter f affärsverksamhet	-69 638	-74 347				
Publika fastigheter	97 041	103 255				
-ack avskrivning publika fastigheter	-32 799	-35 566				
Fastigheter för annan verksamhet	801	801				
-ack avskrivning fastigheter f annan verksamhet	-193	-218				
Pågående ny-, till-, och ombyggnad	27 349	4 076				
Summa	402780,1	411 487		411 025	436 353	25 328
Not 15: Maskiner och inventarier						
Maskiner	8 631	10 439				
-ack avskrivning Maskiner	-4 498	-5 406				
Inventarier	75 255	77 875				
-ack avskrivning inventarier	-66 566	-69 395				
Bilar mm	5 239	5 239				
-ack avskrivning bilar mm	-4 032	-4 399				
Övr maskiner o inventarier	5 726	6 365				
-ack avskrivning övr maskiner o inv	-1 843	-2 564				
Summa	17 913	18 154		20 266	20 266	0
Not 16: Finansiella tillgångar						
Aktier och andelar	9 172	9 556				
Långfristiga fordringar	1 801	1 801				
Förvaltade pensionsmedel	7 930	8 142				
Summa	18902,9	19 499		18 078	18 078	0
Not 17: Fordringar						
Kundfordringar	4 218	3 963				
Fordringar hos anställda	50	42				
Fordringar hos staten	403	106				
Momsfordran	296	1 405				
Kommunalskatt	5 076	0				
Övr. förutbetalda kostn och upplupna intäkter	13 846	13 484				
Summa	23888	19 000		27 127	27 127	0
Not 18: Eget kapital						
Ingående eget kapital enligt balansräkning	281 449	303 647		303 646	303 646	
Årets resultat	28 457			5 451	1 646	
Summa	309 906	303 647		309 097	305 292	1 646

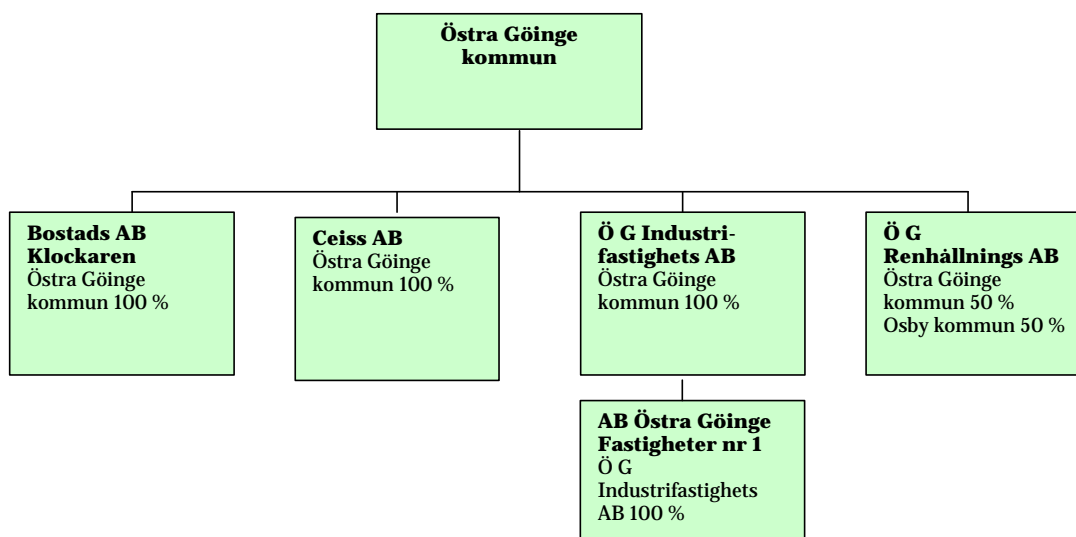
Delårsrapport 2009-08-31

tkr	Redov. aug -08	Redov. aug -09	Period- avvikelse aug-09	Budget 2009	Prognos 2009	Förändring 2009
Not 19: Avsättningar						
Avsättningar för pensioner inkl löneskatt	2 971	2 596				
Avsättningar för garantipensioner inkl löneskatt	1 115	630				
Summa	4086	3 226		3 712	3 712	0
Not 20: Långfristiga skulder						
Svenska lån	89 800	86 300				
Summa	89800	86 300		84 300	84 300	23 000
Not 21: Kortfristiga skulder						
Kortfristiga skulder t kreditinstitut	1 500	2 000				
Leverantörsskulder	13 204	13 294				
Momsskuld	350	1 352				
Personalens skatt, avgift och löneavdrag	6 885	6 945				
Övriga kortfristiga skulder	1 891	1 221				
Upplupna kostnader och förutbetalda intäkter	67 113	81 835				
Summa	90942,3	106 647		88 435	118 789	4 921
Not 22: Borgen och övriga ansvarsförbindelser						
Koncerninterna borgensåtaganden	181 139	181 045				
- varav Bostads AB Klockaren	141 019	137 568				
- varav Ö G kn Industrifastighets AB	40 120	43 477				
Förlustansvar egnahem	458	384				
Övriga borgensförbindelser	4 425	4 133				
Summa	186021,6	185 561		185 000	190 000	6 675
Not 23: Ansvarsförbindelser:						
Pensionsförpliktelser	311 953	321 520		319 592	319 566	9 378

Kommunala bolagen

En väsentlig del av Östra Göinge kommuns verksamhet bedrivs i andra former än via kommunala nämnder och förvaltningar. För att få en helhetsbild över kommunens verksamhet och engagemang oavsett juridisk form redovisar vi även resultat och ställning inklusive de kommunala bolagen.

Organisation



Koncernföretagens omfattning

Följande sammanställning visar företagens omsättning, resultat och omfattning enligt respektive företags balans- och resultaträkning. Sammanställningen avser förhållanden **före** eliminering av interna mellanhavanden och

proportionell konsolidering. I denna delårsrapport har inget koncernbokslut upprättats utan bolagens resultat redovisas endast **före** eliminering av interna mellanhavanden och proportionell konsolidering.

tkr	Rörelse- intäkter	Resultat eft. fin. Poster	Resultat för perioden	Tillgångar	Eget kapital	Obesk. Reserver	Avsättn. o skulder
Östra Göinge kommun	81973	21606	21606	521749	325252	0	196497
Bostads AB Klockaren	63591	2797	2797	260324	61097	0	199227
Ceiss AB	466	0	0	1445	1271	97	77
Ö Göinge Industriefastighets AB	4973	235	235	51438	4304	1715	45419
* AB Östra Göinge Fastigheter Nr 1	55	1	1	4325	101	0	4224
Ö Göinge Renhållnings AB	25472	3172	3172	25445	9185	728	15532
Summa	176529	27811	27811	864726	401209	2540	460976

De kommunala bolagens verksamhet

	2008-08-31	Hela 2008	2009-08-31
Östra Göinge kommun	28,5	22,2	21,6
Bostads AB Klockaren	-1,2	-6,3	2,8
IFAB	0,4	0,3	0,2
AB ÖG Fastigheter nr 1	-	-	0
Ceiss AB	0,2	0,2	0
ÖGRAB	0,3 (0,2)	-0,2 (-0,1)	3,2 (1,6)

not: AB ÖG Fastigheter nr 1 är helägt dotterbolag till IFAB

Bostads AB Klockaren, ägd andel 100 %

Uppdrag

Bostads AB Klockarens uppdrag är att inom Östra Göinge kommun förvärva, avyttra, äga, bebygga och förvalta fastigheter med bostäder, lokaler och kollektiva anordningar. Ändamålet med bolaget är att främja bostadsförsörjningen i kommunen. Huvudkontoret är beläget i Sibbhult. Bolaget förvaltar 1 598 lägenheter, 87 lokaler, 224 garage och 96 carportar.

Ekonomi

Nettoomsättningen uppgick till 55,2 mnkr (föregående år 55,2 mnkr). Resultat efter finansiella poster uppgick till 2,8 mnkr (-1,2 mnkr), vilket är 8,1 mnkr bättre än budget. Detta beror främst på vinst vid avyttring av fastigheter samt återbetalning av moms (uttagskatt).

Belåningsgraden är låg och motsvarar 1 585 kronor per kvm vägd yta. Bolagets soliditet på 23,5 % är oförändrad sedan bokslut 2008.

Årets händelser

- Vagnparken har rustats upp med en traktor till Broby.
- Värmepumpsinstallationer är klara på Ågagatan 5 och 7 i Glimåkra och pågår på Skolgatan 3 och Storgatan 28 i Glimåkra.

Prognos för hela året och ev åtgärder

Helårsprognosen visar på ett negativt resultat på - 6,0 mnkr före skatt och bokslutsdispositioner, vilket avviker positivt med 3,2 mnkr från budget-

terat resultat. Budgeterade bokslutsdispositioner uppgår till 1,5 mnkr för helår.

Ceiss AB, ägd andel 100 %

Uppdrag

Bolaget har till föremål för sin verksamhet att bedriva utbildnings- och informationsverksamhet inom områdena energibesparing och förbättrat inneklimat samt därtill hörande hälsofrågor. Denna verksamhet skall bl.a. bedrivas i lokaler som tillhandahåller utställningsmöjligheter för företag inom ovan nämnda områden.

Ekonomi

Nettoomsättningen uppgick till 466 tkr (föregående år 962). Resultat efter finansiella poster blev 0 tkr (föregående år 209). Soliditeten har ökat under året, 70 % (58 % vid bokslut 2008).

Årets händelser

- 17 genomförda kursdagar med 172 deltagarkursdagar från 17 olika kommuner.
- Säljaren har gått i pension 090630
- Påbörjat arbetet med ett samlat uppdrag gällande Cess AB och Energirådgivning.

Prognos för hela året och ev. åtgärder

Prognosen för 2009 är egentligen 2-delad. De två scenariona som finns är:

1 – Problem med rekrytering av ny säljare kan innebära att verksamheten blir stillastående resten av året vilket skulle resultera i ett preliminärt underskott på ca 60 tkr.

2 – Ny säljare rekryteras och verksamheten fortlöper som budgeterat skulle resultera i ett preliminärt 0-resultat.

Östra Göinge kommuns Industri- fastighets AB (IFAB), ägd andel 100 %

Uppdrag

Bolagets verksamhet skall bidra till att göra Östra Göinge kommun till en framgångsrik och attrak-

tiv kommun till nytta för näringslivet och dess invånare. Målet med bolagets verksamhet är att främja företagsutvecklingen i kommunen. Bolaget har till föremål för sin verksamhet att förvärva, äga, sälja, hyra, förvalta och bygga fastigheter.

Ekonomi

Nettoomsättningen uppgick till 5 mnkr (föregående år 5,4 mnkr). Resultatet efter finansiella poster uppgår till 235 tkr (föregående år 367 tkr). Låneskulden uppgår till 35,6 mnkr (årsskiftet till 34,9 mnkr). Soliditeten på cirka 11 % är oförändrad sedan årsskiftet.

Under resterande del av 2009 är inga större investeringar planerade.

Årets händelser

- En reviderad och mer omfattande arbetsordning för styrelse och VD har tagits fram.
- Elrevisionsbesiktningar enligt Elektriska nämndens anvisningar är gjord på flertalet av fastigheterna.
- IFAB har bildat dotterbolag. Detta bolag, AB Östra Göinge Fastigheter nr 1, står som ägare till Malörten 4 och 5.

Prognos för hela året och ev åtgärder

I prognosen för 2009 kan ses att totalekonomin för ett antal av fastigheterna måste ses över. Arbetet med att hitta lösningar på dessa problem pågår.

AB Östra Göinge Fastigheter nr 1 (dotterbolag till IFAB), ägd andel 100 %

Uppdrag

Bolagets verksamhet skall vara att äga, förvärva, sälja och hyra ut fastigheter jämte därmed förenlig verksamhet.

Ekonomi

Nettoomsättningen uppgick till 55 tkr. Resultatet efter finansiella poster uppgår till 1 tkr. Soliditeten uppgår till 2,3 %.

Årets händelser

- Bolaget registrerades på Bolagsverket 2009-06-10.
- Äger fr.o.m. 2009-06-15, Malörten 4 och 5 i Knislinge.
- I slutet av augusti påbörjades arbeten med tillbyggnad. Detta arbete kommer att fortgå under ca sex månader.

Östra Göinge Renhållnings AB (ÖGRAB), ägd andel 50 %

Uppdrag

ÖGRAB bedriver insamling, transport, behandling och återvinning av avfall från Östra Göinge och Osby kommuner. Bolaget ägs till lika delar av Östra Göinge och Osby. Målsättningen är att skapa lösningar för att åstadkomma kretsloppsanpassade, miljösäkra, kostnadseffektiva och transportsnåla avfallslösningar med mesta möjliga återvinning av material och energi och minsta möjliga deponering.

Ekonomi

Nettoomsättningen uppgick till 21,6 mnkr (föregående år 20,9 mnkr). Resultatet efter finansiella poster uppgår till 3,2 mnkr (0,3 mnkr). Kostnaderna för behandling av avfall har minskat med 10 %. Soliditeten har ökat något under årets första 8 månader från 25,1 % till 25,6 %. Hittills under året har 2,3 mnkr från återställningsfonden använts (rest 5,7 mnkr).

Prognos för hela året och ev åtgärder

Under förutsättning att inte mer avsättning till återställningsfond behöver göras uppskattas att resultatet blir 1 mnkr bättre än budget. Detta beror främst på lägre kostnader för behandling av avfallet samt lägre räntekostnader.

Begreppsförklaring

Resultaträkningen visar periodens *resultat* och hur det uppkommit. Det visar även förändringen av det egna kapitalet, något som också kan utläsas genom att jämföra balansräkningen för de två senaste redovisningstillfällena.

Finansieringsanalysen visar hur kommunens likvida medel (kassa och bank) har förändrats under perioden. Analysen visar hur sektorerna löpande verksamhet, investeringar och finansiering har påverkat de likvida medlen.

Balansräkningen visar den ekonomiska *ställningen* på bokslutsdagen, dvs. vilka tillgångar och skulder kommunen har. Man kan också säga att den visar hur kapitalet använts (tillgångar) och hur det har skaffats fram (skulder, avsättningar och eget kapital).

Tillgångar delas in i *omsättningstillgångar* (t.ex. kontanter, kortfristiga fordringar och förråd) och *anläggningstillgångar* (t.ex. fastigheter, inventarier, aktier och långfristiga fordringar).

Skulder är dels *kortfristiga* (skall betalas inom ett år), dels *långfristiga*.

Eget kapital visar skillnaden mellan tillgångar och skulder och består av två delar. *Rörelsekapitalet* är skillnaden mellan omsättningstillgångar och kortfristiga skulder. *Anläggningsskapitalet* är skillnaden mellan anläggningstillgångar och långfristiga skulder.

Avsättningar är ekonomiska förpliktelser vilkas storlek eller betalningspunkt inte är helt bestämd. Exempel på avsättningar är del av kommunens pensionsskuld till de anställda.

Redovisningsprinciper

Kommunernas redovisning utgår från Lagen om kommunal redovisning (KRL) och de rekommendationer och anvisningar som ges ut av Rådet för kommunal redovisning.

- Rådets rekommendation nr13: 1 gällande redovisning av hyres- och finansiell leasingavtal följs inte. Alla leasingavtal redovisas som operationella.
- Fr.o.m. 2004 redovisas den tomtmark som färdigställs för försäljning som omsättningstillgång i stället för som anläggningstillgång.
- Anläggningstillgångar; Avskrivningar av anläggningstillgångar görs efter en bedömning av tillgångens nyttjandeperiod, viss vägledning finns i SKL:s förslag till avskrivningstider. Kapitalkostnader beräknas enligt nominell metod, internräntan år 2009 har varit 4,5 %.
- Förrådsvärdering är i huvudsak värderad enligt FIFO, first in, first out.



Östra Göinge Kommun

Storgatan 4
280 60 Broby
Telefon 044 - 775 60 00
Telefax 044 - 775 62 90
E-post: kommunen@ostragoinge.se
Internet: www.ostragoinge.se