



LAGAKRAFT

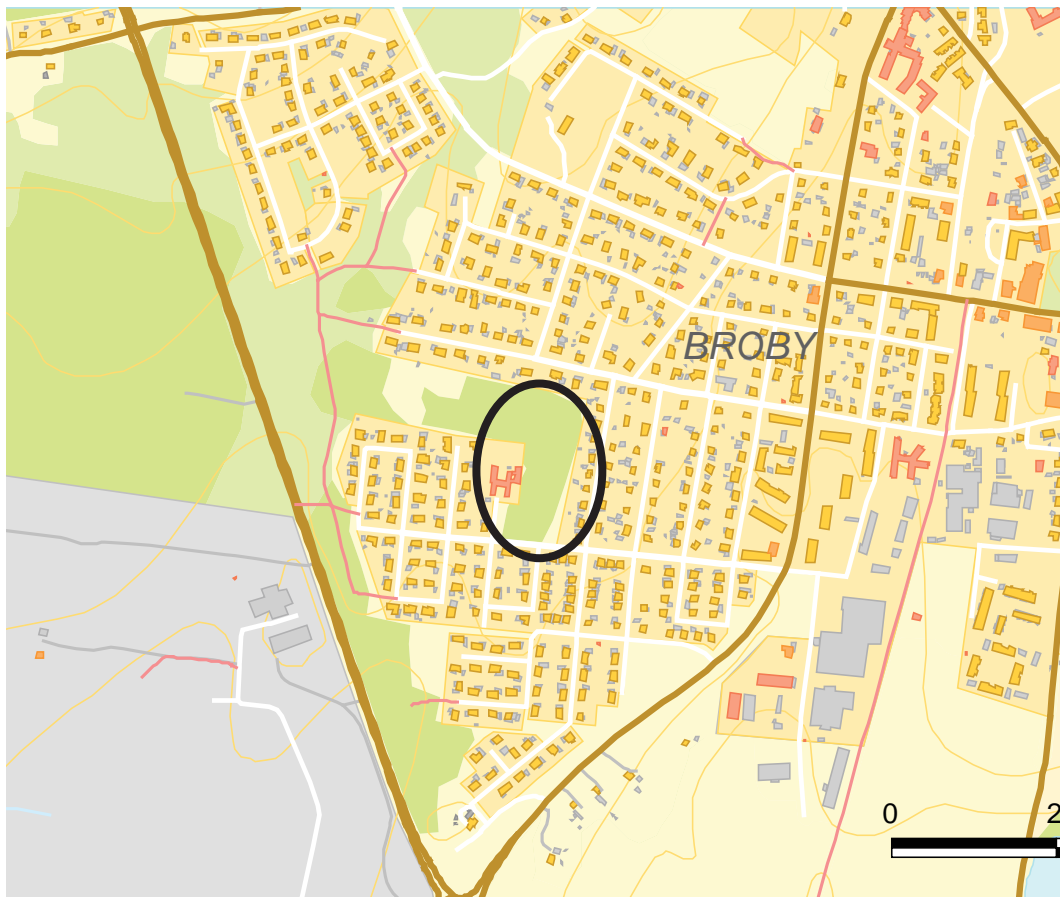
Östra Göinge Kommun

Plan och genomförandebeskrivning

Detaljplan för Skedstorcken

Broby
Östra Göinge kommun
Skåne län

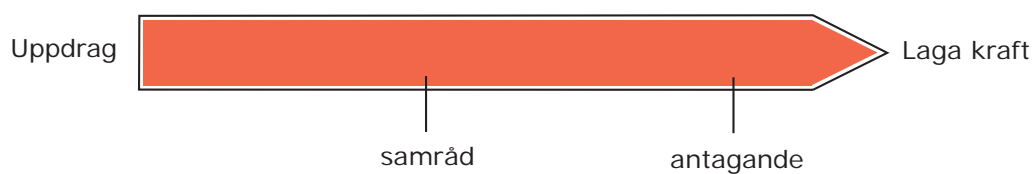
Antagen av Kommunstyrelsen
2011-09-07 §184/2011
Lagakraft 2011-10-03



Ändra markanvändningen för att förbättra rådande parkeringssituation i anslutning till förskolan Lille Mats.

Handlingarna finns även i, Kommunhuset, Storgatan , Broby och på www.ostragoinge.se
Upplysningar om planförslaget lämnas av planarkitekt Linnea Widing
telefon: 0709536097
e- post: linnea.widing@ostragoinge.se

Planprocessen, markeringen visar i vilket skede planen befinner sig nu:



Handlingar

Plankarta med planbestämmelser
Plan och genomförandebeskrivning
Grundkarta
Fastighetsägarförteckning

För att få all information och se helheten i ärendet bör plankartan läsas ihop med de beskrivningar som hör till ärendet. Planbeskrivning skall underlätta förståelsen av planförslagets innebörd samt redovisa de förutsättningar och syften planen har. Genomförandebeskrivningen redovisar organisatoriska, ekonomiska och fastighetsrättsliga åtgärder som behövs för att detaljplanen skall kunna genomföras.

Sammanfattning

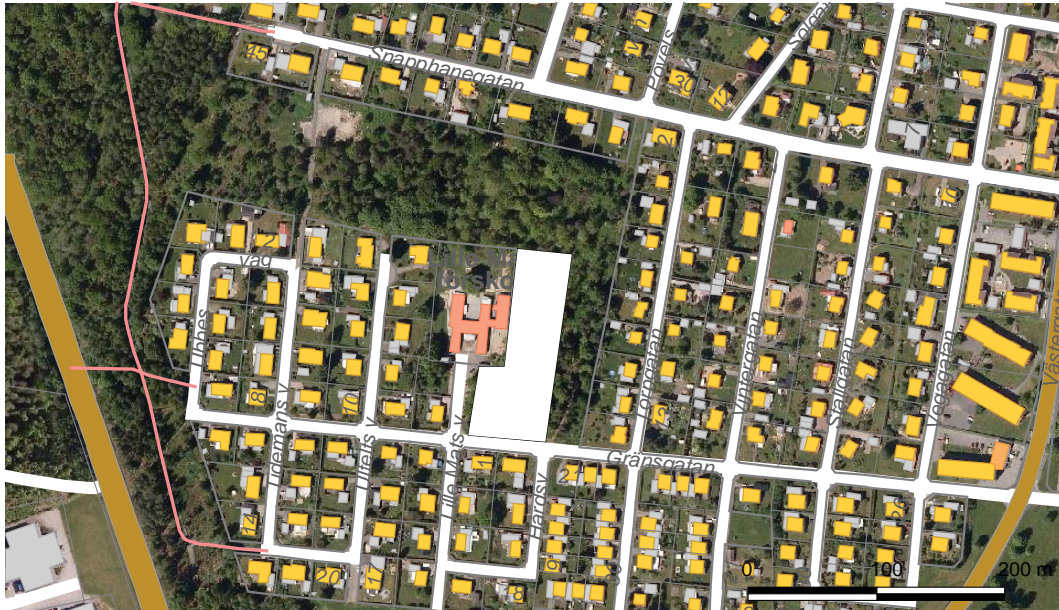
Vid förskolan Lille Mats råder det brist på parkeringsplatser, för att förbättra detta samt ge möjlighet till större ytor för utevistelse föreslås en ändring i detaljplanen.

Inledning

Bakgrund

Syfte

Detaljplanen syftar till att ändra på markanvändningen från parkmark till S (skola) för att tillåta förskola och parkering. Planen innebär ingen nybyggnation för den befintliga förskolan utan en ökad utemiljö.



Planfakta

Planområdet ligger i Brobys västra del och består helt av kommunalt ägd mark. Planområdet ligger i direkt anslutning till förskolan Lille Mats. Planen berör fastigheterna Broby 60:1 och Skedstorken 8.

Tidsplan

Planuppdrag	2011-03
Godkännande för samråd	2011-05
Samråd	2011-05
Antagande	2011-09
Laga kraft	2011-10

Tidigare ställningstaganden

Översiktsplaner

Detaljplanen stöder inte mot gällande ÖP.

Detaljplaner

För planområdet gäller idag detaljplanen A 24 där planområdet är planlagt som parkmark.



Riksintressen och förordnanden

Det finns inga riksintressen eller strandskydd inom planområdet.

Kommunala beslut

Planmedgivande gavs av Kommunstyrelsen den 2011-03-09 §52.

Behovsbedömning/ställningstagande miljökonsekvensbeskrivning..

Behovsbedömning av miljökonsekvensbeskrivning, (MKB)

Enligt 5 kap. 18§ plan- och bygglagen (PBL) och 6 kap. 11§ miljöbalken (MB) skall en miljökonsekvensbeskrivning (MKB) upprättas om detaljplanen medger en användning av mark, byggnader eller andra anläggningar som innebär en betydande påverkan på miljö, hälsa och hushållning med naturresurser.

Kommunledningskontoret gör bedömningen att planförslaget inte innebär någon sådan betydande påverkan på miljön, hälsan och hushållningen att en särskild MKB erfordras.

Områdets förutsättningar

Mark och vegetation

Planområdets areal är ca 7000 kvm. Området består av slyblandad skog utan kända biologiska värden. I områdets södra del består trädskiktet av äldre stora träd som ger området ett lummigt uttryck. Man hittar också blåbär, blåsippor, hallon och stora stenblock som tillsammans ger delar av området en spännande karaktär. Direkt väster om den befintliga parkeringen finns de högsta estetiska värden som bör bevaras.

Riksintresse

Det finns inga riksintressen inom planområdet.

Kulturmiljö och fornlämningar

Det finns inga kända fornlämningar inom planområdet. Skulle under marken dolda lämningar påträffas i samband med markarbeten omfattas dessa av anmälningsplikt enligt fornminneslagen. (KML) 2kap. §5

Befintlig bebyggelse

Planområdet är obebyggt .

Gator och trafik

Planområdet har idag inga gator.

Planens innebörd

Bebyggelseområde och/verksamhetsområde

Planen ger ingen ökad byggrätt.

Gator och trafik

För att lösa parkerings problematiken föreslås en ny personalparkering anläggas längs med vägen. Den nya parkeringen nås från förskolan via den befintliga gångvägen som idag redan går igenom området. Parkerings möjligheterna fördubblas och man minskar på trafiken direkt vid förskolan.



Barnperspektivet

Planens genomförande innebär en förbättring för de barn som vistas på förskolan både vid hämtning och lämning men även under vistelsen då möjlighet ges att öka utemiljön. Områdets skogscharakter ger möjlighet till en rik utevistelse.

Hälsa och säkerhet

Planens genomförande innebär att det är möjligt att skapa en säkrare trafiksituation.

Administrativa frågor

Fastighetsrättsliga åtgärder

Efter detaljplanen har vunnit laga kraft kan fastighetsregulering ske och planområdet tillföras Skedstorken 8.

Genomförande

Genomförandetid för detaljplanen är 5 år från den dag då planen vinner laga kraft.

Eventuella kostnader för flyttning av kabelanläggningar bekostas av exploitören.

Planförfarandet

Planförslaget handläggs med enkelt planförfarande med antagande i Kommunstyrelsen. Handläggningen som enkelt planförfarande motiveras av att planändringen är av begränsad betydelse och saknar intresse för allmänheten som inte ingår i samrådskretsen.

Kommunförvaltningen Östra Göinge kommun i september 2011.

Linnea Widing
planarkitekt